

**ПРИВОЛЖСКАЯ**  
**ОРОСИТЕЛЬНАЯ**  
**СИСТЕМА.**



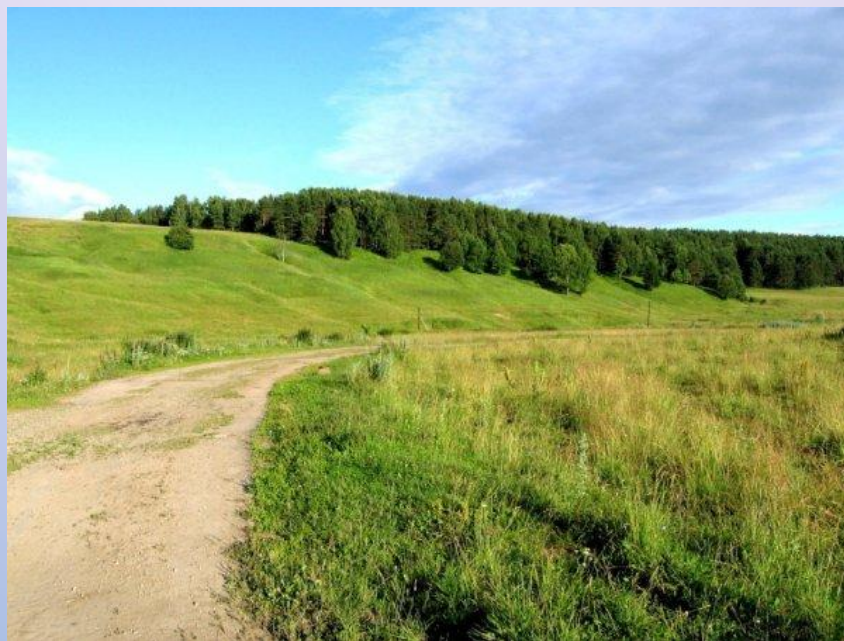
Летом 1972 года Саратовское Заволжье поразила жесточайшая засуха. Так, в Новоузенском районе, с площади в 320 тыс. га было собрано в среднем всего по 10 кг. зерна с гектара. В район за тысячи километров было завезено более 100 тыс. тонн кормов

Такое же положение было во многих Заволжских районах; пересохли все реки и водоемы, тысячи голов скота перегонялись на зимовку в Казахстан и в Саратовское Правобережье. Воду для обеспечения населения и скота возили автоцистернами, мобилизованными из крупных городов, т.к. в крупных райцентрах Ершов, Горный, Дергачи запас питьевой воды составлял всего 15-20 дней. Это одна из картин жизни заволжских степей без орошения в засушливый год.

# ПРОБЛЕМА: МЕЛИОРАЦИЯ БЛАГО ИЛИ ВРЕД.

- ЦЕЛЬ: ОПРЕДЕЛИТЬ ЗНАЧЕНИЕ И РОЛЬ МЕЛИОРАЦИИ В РАЗВИТИИ ЗЕМЛЕДЕЛИЯ;
- ЗАДАЧИ: 1. ВЫЯСНИТЬ ЗНАЧЕНИЕ МЕЛИОРАЦИИ В РАЗВИТИИ МАРКСОВСКОГО РАЙОНА;
- 2. ОПРЕДЕЛИТЬ ПОЛОЖИТЕЛЬНЫЕ И ОТРИЦАТЕЛЬНЫЕ СТОРОНЫ МЕЛИОРАЦИИ В МАРКСОВСКОМ РАЙОНЕ;
- 3. РАССМОТРЕТЬ ДАЛЬНЕЙШИЕ ПЕРСПЕКТИВЫ РАЗВИТИЯ МЕЛИОРАЦИИ ЗЕМЕЛЬ.

- ТАКАЯ ЖЕСТОЧАЙШАЯ ЗАСУХА ПОРАЖАЛА КАЖДЫЕ 3 ГОДА САРАТОВСКУЮ ОБЛАСТЬ. НА МАЙСКОМ ПЛЕНУМЕ ЦК КПСС В 1966 ГОДУ БЫЛО ПРИНЯТО РЕШЕНИЕ О НАЧАЛЕ РАЗВИТИЯ МЕЛИОРАЦИИ В НАШЕЙ ОБЛАСТИ.



- ПИОНЕРОМ ОРОШЕНИЯ В МАРКОВСКОМ РАЙОНЕ СТАЛ КОЛХОЗ ЗНАМЯ ПОБЕДЫ, НЫНЕ «АГРОФИРМА ВОЛГА» .  
ЗДЕСЬ БЫЛ ВВЕДЕН ОРОШАЕМЫЙ УЧАСТОК В 644ГА ,  
КОТОРЫЕ ОРОШАЛИ 4 ДОЖДЕВАЛЬНЫХ ОСТАНОВКИ  
ДДА-100 .



- ОДНАКО ПОЛИВНОЙ ФОНД ИСПОЛЬЗОВАЛСЯ НЕ ЭФФЕКТИВНО, В ОСНОВНОМ ДЛЯ ВЫРАЩИВАНИЯ ОВОЩНЫХ КУЛЬТУР. ОДНИМ ИЗ НАПРАВЛЕНИЙ ИНТЕНСИФИКАЦИИ СЕЛЬСКОГО ХОЗЯЙСТВА БЫЛО РАЗВИТИЕ ИНТЕНСИВНОГО ОРОШАЕМОГО ЗЕМЛЕДЕЛИЯ.



- ХАРАКТЕРНОЙ ОСОБЕННОСТЬЮ РАЗВИТИЯ СОВРЕМЕННОГО ОРОШЕНИЯ ЯВЛЯЕТСЯ СООРУЖЕНИЕ КРУПНЫХ ОРОСИТЕЛЬНЫХ СИСТЕМ, КОТОРОЕ СВЯЗАНО С ОГРОМНЫМИ КАПИТАЛЬНЫМИ ВЛОЖЕНИЯМИ: ВОДОХОЗЯЙСТВЕННОЕ СТРОИТЕЛЬСТВО, СТРОИТЕЛЬСТВО ЖИЛЬЯ, КУЛЬТУРНО - БЫТОВЫХ ОБЪЕКТОВ С ВНЕДРЕНИЕМ КОМПЛЕКСНОЙ МЕХАНИЗАЦИИ ДЛЯ БОЛЕЕ ЭФФЕКТИВНОГО ПРИМЕНЕНИЯ ТЕХНИКИ.

- МАЙ 1970ГОДА - НАЧАЛО СТРОИТЕЛЬСТВА ПРИВОЛЖСКОЙ ОРОСИТЕЛЬНОЙ СИСТЕМЫ . В 1972Г ПУЩЕНА ПЕРВАЯ НАСОСНАЯ СТАНЦИЯ.





- ПРИКАЗОМ МИНИСТЕРСТВА МЕЛИОРАЦИИ И ВОДНОГО ХОЗЯЙСТВА РСФСР №701 ОТ 29 ДЕКАБРЯ 1972 ГОДА ОБРАЗОВАНА ПРИВОЛЖСКАЯ ОРОСИТЕЛЬНАЯ СИСТЕМА.

1974Г - СДАНА В ЭКСПЛУАТАЦИЮ ПЕРВАЯ  
ОЧЕРЕДЬ ОРОСИТЕЛЬНОЙ СИСТЕМЫ.  
ТУДА, ГДЕ В ПЫЛЬНОЙ, ЗНОЙНОЙ МГЛЕ  
ТУСКНЕЕТ СОЛНЦЕ ДЕНЬ ЗА ДНЕМ,  
НА ПОМОЩЬ СОХНУВШЕЙ ЗЕМЛЕ  
МЫ ВОДУ ВОЛГИ ПРИВЕДЕМ.

- НА ПОЛЯХ ЗАРАБОТАЛИ ДОЖДЕВАЛЬНЫЕ МАШИНЫ : « ВОЛЖАНКИ» , «ФРЕГАТЫ» , « ДНЕПРЫ» , « КУБАНИ» . В 1982Г В МАРКСОВСКОМ РАЙОНЕ НАСЧИТЫВАЛОСЬ 1268 ДОЖДЕВАЛЬНЫХ ОСТАНОВОК. («ФРЕГАТОВ»- 748, «ВОЛЖАНОК»)-419, «ДНЕПРОВ» -98, «КУБАНЕЙ» -3.



- ПРИКАЗОМ МИНИСТРА МЕЛИОРАЦИИ И ВОДНОГО ХОЗЯЙСТВА БЫЛ ОРГАНИЗОВАН «ГЛАВСРЕДВОЛГОВОДСТРОЙ», КОТОРЫЙ ВОЗГЛАВИЛ ГЕРОЙ СОЦИАЛИСТИЧЕСКОГО ТРУДА И.П.КУЗНЕЦОВ.

- Одновременно с сооружением канала началось строительство орошаемых совхозов. 15 апреля 1974 года на базе 5 –го отделения совхоза «Осиновский» Энгельсского района был создан совхоз имени Майского Пленума ЦК КПСС.



- СЕЙЧАС НА ПОЛЯХ ПК РАСКАТОВСКОЕ (БЫВШИЙ СОВХОЗ ИМ. МАЙСКОГО ПЛЕНУМА ЦК КПСС) ПРОВЕДЕНА РЕКОНСТРУКЦИЯ 18 КМ ПОДЗЕМНЫХ ТРУБ (ЗАМЕНА НА ПОЛИЭТИЛЕНОВЫЕ) И ДО 2016 Г БУДЕТ ПРОВЕДЕНА ИХ ПОЛНАЯ ЗАМЕНА (ПО ПРОГРАММЕ ТЕХНИЧЕСКОГО ПЕРЕВООРУЖЕНИЯ И РЕКОНСТРУКЦИИ ДО 2020 ГОДА), И УВЕЛИЧЕНЫ ПОЛИВНЫЕ ПЛОЩАДИ НА 715 ГА.

- ИЗ 4090 ГА ПЛОЩАДИ ОРОШАЕТСЯ 2800 «ФРЕГАТАМИ» .  
ОДНАКО , ХОЗЯЙСТВО ПЛАНИРУЕТ ПЕРЕЙТИ НА  
ДОЖДЕВАЛЬНЫЕ МАШИНЫ НОВОГО ПОКОЛЕНИЯ.  
ПРИБРЕТЕНА ДОЖДЕВАЛЬНАЯ МАШИНА «ЗИМАТИК» . ОНА  
РАБОТАЕТ ЗА СЧЕТ ЭЛЕКТРИЧЕСКОГО ГЕНЕРАТОРА (СИЛА  
10 А), РАВНОМЕРНО РАСПЫЛЯЕТ ВОДУ И ДИСТАНЦИОННО  
УПРАВЛЯЕТСЯ . КОМПЬЮТЕР УСТАНОВЛЕН У  
НЕПОДВИЖНОЙ ОПОРЫ .

- ОН СОЕДИНЕН С ГЛАВНЫМ ОПЕРАТОРОМ ,КОТОРЫЙ МОЖЕТ МЕНЯТЬ ПАРАМЕНТЫ ЕГО РАБОТЫ ЧЕРЕЗ JIPERES.





- МЕЛИОРАЦИЯ ПЕРЕЖИЛА ТРУДНЫЕ ВРЕМЕНА И ВСЕ ЖЕ, НЕСМОТРА НИ НА ЧТО ОНА ЖИВА. ЗАПАС ПРОЧНОСТИ, НАКОПЛЕННЫЙ ПРЕДЫДУЩИМИ ДЕСЯТИЛЕТИЯМИ ПОЗВОЛИЛ МЕЛИОРАЦИИ СОХРАНИТЬСЯ КАК ОТРАСЛИ .



- ОРОШЕНИЕ ВНЕСЛО НЕОЦЕНИМЫЙ ВКЛАД В ЭКОНОМИКУ МАРКСОВСКОГО РАЙОНА , КАРДИНАЛЬНО ИЗМЕНИЛО ЕГО ОБЛИК .БЫЛИ ВВЕДЕНЫ В СТРОЙ СОТНИ ТЫСЯЧ КВАДРАТНЫХ МЕТРОВ ЖИЛЬЯ , СОТНИ КИЛОМЕТРОВ АВТОДОРОГ , НЕСКОЛЬКО ДЕСЯТКОВ ШКОЛ И ДРУГИХ ЖИЗНЕННО НЕОБХОДИМЫХ ОБЪЕКТОВ.



*ПРОРЕЗАВ СУШЬ ЗАВОЛЖСКОЙ КРЕПИ,  
ЗЕРКАЛЬНЫЙ ГЛАДЬЮ ЗАСВЕРКАЛ,  
НЕСЯ СПОКОЙНО ВОДЫ В СТЕПИ,  
БОЛЬШОЙ САРАТОВСКИЙ КАНАЛ.  
И ПЛОДОРОДЬЯ МАГИСТРАЛИ  
ВПИСАЛИ В СКУДНЫЕ СЫРТЫ,  
ОТКРЫВ В ЗАСУШЛИВЫЕ ДАЛИ  
ПУТЬ ДЛЯ СТРЕМИТЕЛЬНОЙ ВОДЫ.*