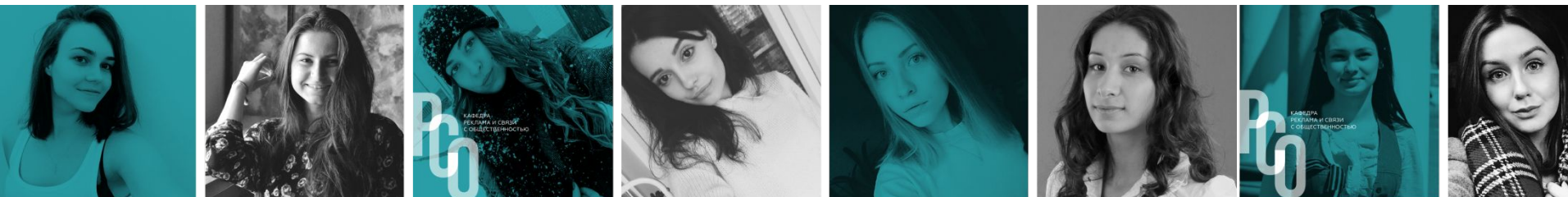
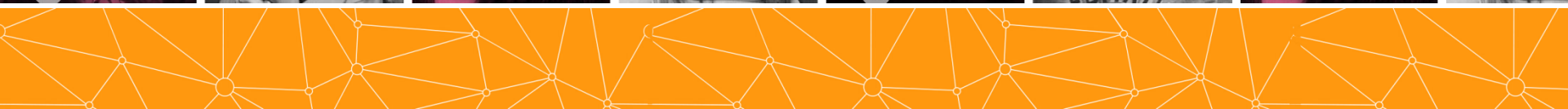
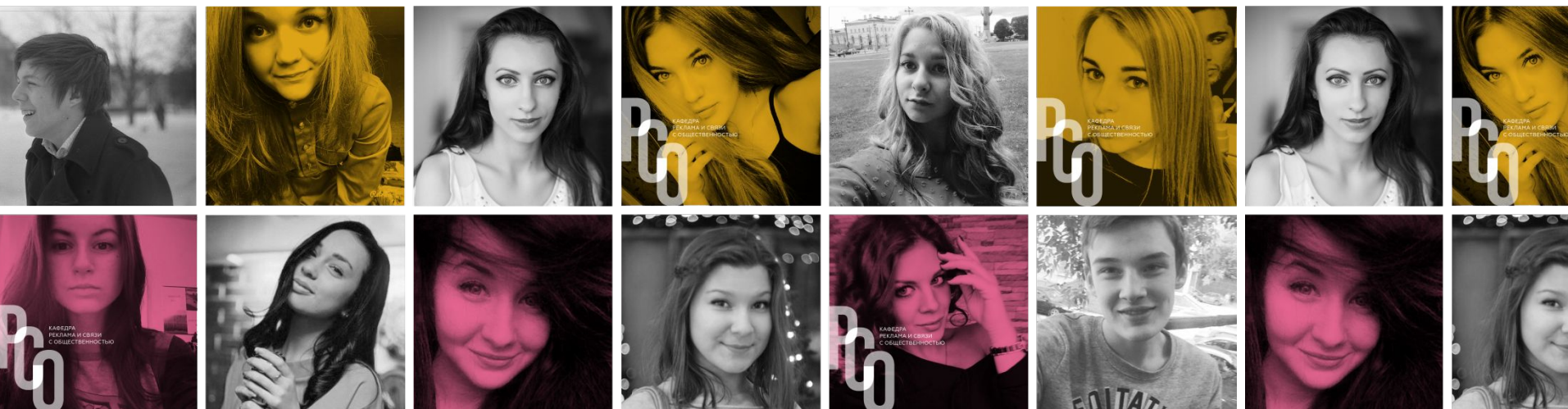




ПОЛИТЕХ
Гуманитарный институт



Кафедра Реклама и связи с общественностью

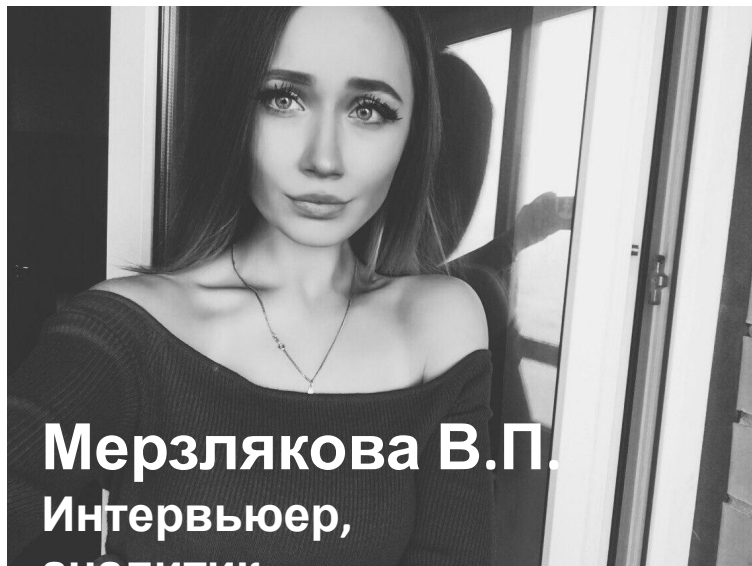




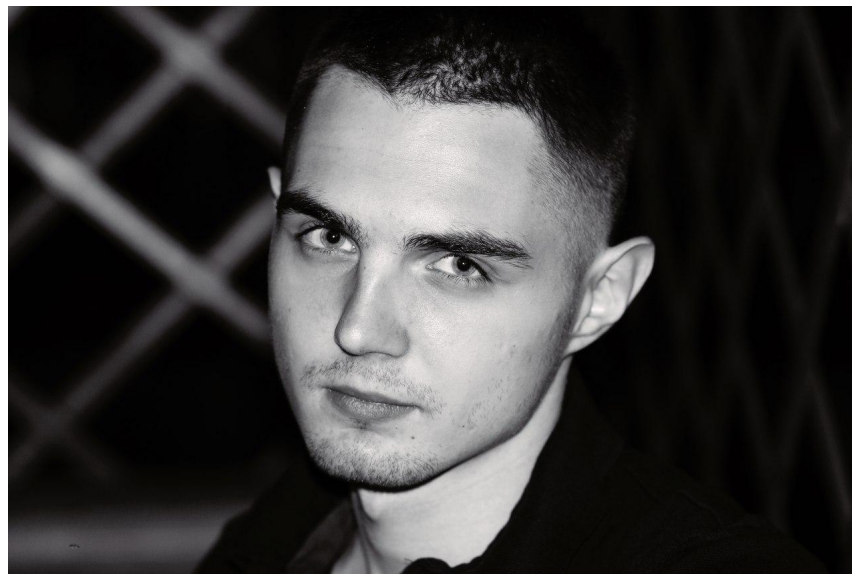
ПОЛИТЕХ
Гуманитарный институт

Социологическое исследование «Социальное измерение жизни студенчества» (проект ЦСИ).

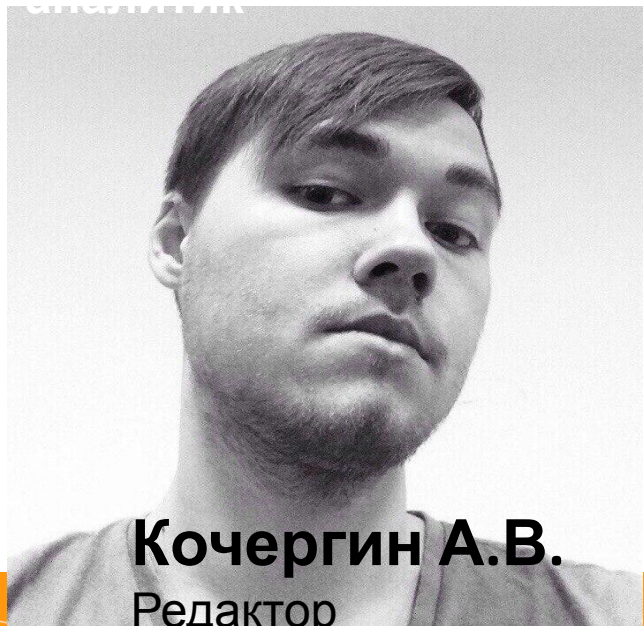
КОМАНДА ПРОЕКТА



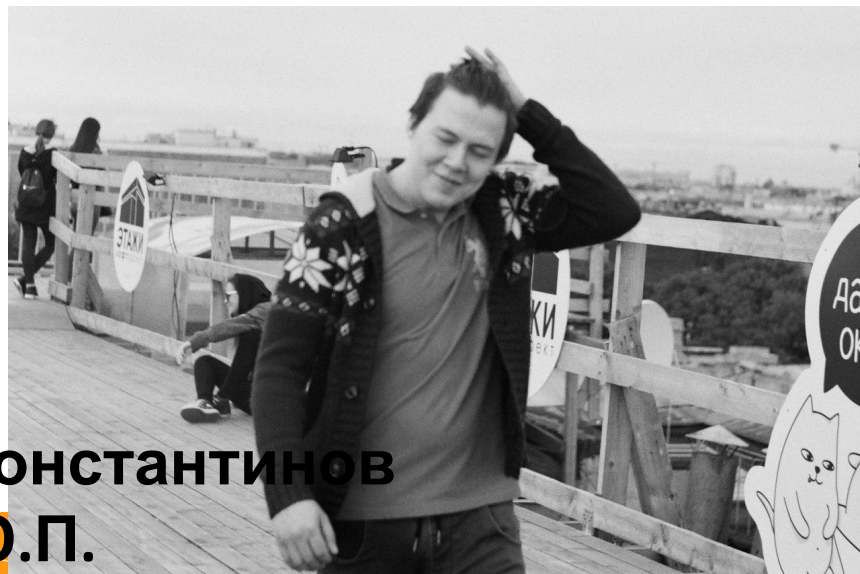
Мерзлякова В.П.
Интервьюер,
аналитик



Калабушев В.В.
Руководитель, аналитик,
интервьюер



Кочергин А.В.
Редактор



**Константинов
Ю.П.**
Аналитик

ЦЕЛЬ

ПРОЕКТА

Название проекта : Социальное измерение жизни студенчества.

Цель проекта – организация и проведение~~получение результатов проведенного исследования для ЦСИ.~~

~~В рамках исследования изучено положение студентов России по различным вопросам, касающимся жизни и образования: доступность, каковы условия учебы и проживания студентов, для чего студенты получают высшее образование, их планы на будущее, отношение к возможности международной учебной миграции и т.п.~~

Задачи как образ результата:

KPI (1) – **опросить** не менее 100-150 ~~опрошенных~~ опрошенных респондентов (165 опрошенных);

KPI (2) – провести социологическое исследование (опрос методом он-лайн анкетирования);

KPI (3) – проанализировать результаты


Наши подзадачи:

1. Опросить 100-150 человек;
2. Оцифровать заполненные анкеты;
3. Подсчитать результаты;
4. Обработать информацию и представить полученные результаты в графическом виде (графики, диаграммы);
5. Сформулировать выводы;

РЕЗУЛЬТАТЫ ПРОЕКТА

Пример анкеты зачем одно и тоже

для кого?

 RUDN university

АНКЕТА

«Социальное измерение жизни студенчества»

Уважаемый участник исследования!

Данное исследование проходит по унифицированной методике, реализованной в 35 странах мира при поддержке национальных Министерств образования и под эгидой Секретариата стран-участниц Болонского Процесса. В данном замере мы изучаем положение студентов России по различным вопросам, касающимся жизни и образования: доступность, каковы условия учебы и проживания студентов, зачем студенты получают высшее образование, какие планы на будущее, отношение к возможности международной учебной миграции и т.п. Для участия в нашем опросе Вы (Ваша студенческая группа) отобраны случайным образом. Мы не можем заменить Вас никем другим. Мы будем очень благодарны Вам за помощь в нашем исследовании, за Ваши искренние ответы.

Просим Вас внимательно прочитать каждый вопрос и выбрать подходящие варианты ответов.

При заполнении анкеты в электронном виде Ваш ответ можно выделить заглавной буквой цвета.

1. НЫНЕШНИЙ ОБРАЗОВАТЕЛЬНЫЙ СТАТУС РЕСПОНДЕНТА

0.1. Укажите, пожалуйста, статус ВУЗа по типу собственности? Один ответ.

1. Государственный ВУЗ
2. Негосударственный ВУЗ

0.2. Укажите тип ВУЗа по национальной классификации? Один ответ


1. Национальный исследовательский университет (НИУ)
2. Федеральный университет (ФУ)
3. Бюджетное образовательное учреждение
4. Автономное образовательное учреждение
5. Частный / акционерный ВУЗ

1.1. На каком уровне получения высшего образования Вы сейчас находитесь? Один ответ

1. Бакалавриат
2. Специалитет
3. Магистратура
4. Аспирантура, докторантура
5. Другое (укажите _____)

1.2. Какова Ваша форма обучения в вузе (по основной специальности)? Один ответ

1. Дневная форма обучения
2. Вечерняя, заочная / дистанционная
3. Другая форма обучения

 RUDN university

АНКЕТА

«Социальное измерение жизни студенчества»

Уважаемый участник исследования!

Данное исследование проходит по унифицированной методике, реализованной в 35 странах мира при поддержке национальных Министерств образования и под эгидой Секретариата стран-участниц Болонского Процесса. В данном замере мы изучаем положение студентов России по различным вопросам, касающимся жизни и образования: доступность, каковы условия учебы и проживания студентов, зачем студенты получают высшее образование, какие планы на будущее, отношение к возможности международной учебной миграции и т.п. Для участия в нашем опросе Вы (Ваша студенческая группа) отобраны случайным образом. Мы не можем заменить Вас никем другим. Мы будем очень благодарны Вам за помощь в нашем исследовании, за Ваши искренние ответы.

Просим Вас внимательно прочитать каждый вопрос и выбрать подходящие варианты ответов.

При заполнении анкеты в электронном виде Ваш ответ можно выделить заглавной буквой цвета.

1. НЫНЕШНИЙ ОБРАЗОВАТЕЛЬНЫЙ СТАТУС РЕСПОНДЕНТА

0.1. Укажите, пожалуйста, статус ВУЗа по типу собственности? Один ответ.

1. Государственный ВУЗ

РЕЗУЛЬТАТЫ ПРОЕКТА

Пример анкеты

3(2)

RUDN university

1.3. Как финансируется Ваше обучение в ВУЗе в текущем семестре? Один ответ

- Полностью бюджетное финансирование обучения (государственный бюджет)
- Преимущественно бюджетное финансирование (госуд. бюджет), но отдельные образовательные услуги или дополнительные программы оплачиваю в частном порядке
- Собственное финансирование (личные или семейные средства, образовательный грант или кредит и т.п.)
- Другой (другие) источник(и) финансирования
- Затрудняюсь ответить

1.4. По какой специальности Вы обучаетесь? Напишите полное название.
 Название специальности Мехатроника и Робототехника

1.5. Планируете ли Вы продолжить образование в дальнейшем, после завершения данной программы обучения? Один ответ

- Да, планирую продолжить обучение сразу после окончания текущей программы обучения.
- Да, планирую продолжить обучение, но не ранее чем через год после окончания текущей программы обучения.
- Нет, я не планирую продолжать обучение.
- Пока не знаю => ПЕРЕХОД К ВОПРОСУ 1.9.

1.6. На каком уровне Вы планируете продолжить Ваше образование (вне зависимости от того, по какой специальности обучаетесь сейчас)? Один ответ

- Бакалавр
- Специалист
- Магистр
- Кандидат наук
- Другое
- Пока не знаю

1.7. Если вы положительно ответили на вопрос 1.5 (т.е. вы планируете продолжить получение образования), укажите, планируете ли Вы продолжать получение образования в своей стране или за рубежом? Один ответ

- В той же стране, где обучаюсь в данный момент (в России)
- В другой стране (укажите, в какой именно Германия)
- Пока не знаю.
- Не планирую

1.8. Чем Вы планируете заниматься в течение года после окончания обучения? (в случае, если Вы НЕ планируете продолжить образование в ближайший год – ответ 2 в вопросе 1.5) – Один ответ.

- Продолжу работать там же, где работаю в настоящее время
- Я буду искать новую работу
- Я открою свой бизнес
- Я буду заниматься чем-то другим
- Пока не решил(а)

1.9. На каком языке (или языках) в основном ведется Ваше обучение? Один ответ.

- Обучение ведётся в основном на государственном языке (на русском).
- Обучение ведётся в основном на английском языке
- Обучение ведётся в основном на другом языке (укажите) _____
- Обучение ведётся в основном на нескольких языках

3(3)

RUDN university

1.10. Насколько Вы удовлетворены различными аспектами образовательного процесса? Оцените по пятибалльной шкале, ОДИН вариант ответа в КАЖДОЙ строке.

№	Да, удовлетворен(а) в полной мере	Скорее да, удовлетворен(а)	В чем-то да, в чем-то нет	Скорее нет, удовлетворен(а)	Совершенно не удовлетворен(а)	Затрудняюсь оценить
1	5	4	3	2	1	9
2	5	4	3	2	1	9
3	5	4	3	2	1	9
4	5	4	3	2	1	9
5	5	4	3	2	1	9
6	5	4	3	2	1	9

11. Как Вы оцениваете свои шансы на рынке труда после окончания обучения в ВУЗе? Оцените по пятибалльной шкале, ОДИН вариант ответа в КАЖДОЙ строке.

	Очень высокие шансы на трудоустройство	Относительно высокие шансы на трудоустройство	Средние шансы на трудоустройство	Относительно низкие шансы на трудоустройство	Очень низкие шансы на трудоустройство	Затрудняюсь оценить
в своей стране	5	4	3	2	1	9
в одной из стран бывшего СССР	5	4	3	2	1	9
в других странах мира	5	4	3	2	1	9

2. ПРЕДШЕСТВУЮЩЕЕ ОБРАЗОВАНИЕ

1. Прерывали ли Вы учебу после поступления в ВУЗ на срок 1 год и более? Возможно несколько вариантов ответа.

- ДА, я прерывал учебу после поступления в ВУЗ и перед получением первого высшего образования
- ДА, я прерывал между окончанием одного уровня (например, бакалавриата) и повторным поступлением на второй уровень (например, в магистратуру)
- НЕТ, я не прерывал(а) свою учебу после поступления в ВУЗ

3(2)

RUDN university

3. УСЛОВИЯ ПРОЖИВАНИЯ

3.1. Условия проживания в этом семестре (с пометкой о месте проживания)

3.2. Условия проживания в этом семестре (с пометкой о месте проживания)

3.3. Условия проживания в этом семестре (с пометкой о месте проживания)

3.4. Условия проживания в этом семестре (с пометкой о месте проживания)

3.5. Условия проживания в этом семестре (с пометкой о месте проживания)

3.6. Условия проживания в этом семестре (с пометкой о месте проживания)

3.7. Условия проживания в этом семестре (с пометкой о месте проживания)

3.8. Условия проживания в этом семестре (с пометкой о месте проживания)

3.9. Условия проживания в этом семестре (с пометкой о месте проживания)

3.10. Условия проживания в этом семестре (с пометкой о месте проживания)

3.11. Условия проживания в этом семестре (с пометкой о месте проживания)

3.12. Условия проживания в этом семестре (с пометкой о месте проживания)

3.13. Условия проживания в этом семестре (с пометкой о месте проживания)

3.14. Условия проживания в этом семестре (с пометкой о месте проживания)

3.15. Условия проживания в этом семестре (с пометкой о месте проживания)

3.16. Условия проживания в этом семестре (с пометкой о месте проживания)

3.17. Условия проживания в этом семестре (с пометкой о месте проживания)

3.18. Условия проживания в этом семестре (с пометкой о месте проживания)

3.19. Условия проживания в этом семестре (с пометкой о месте проживания)

3.20. Условия проживания в этом семестре (с пометкой о месте проживания)

3.21. Условия проживания в этом семестре (с пометкой о месте проживания)

3.22. Условия проживания в этом семестре (с пометкой о месте проживания)

3.23. Условия проживания в этом семестре (с пометкой о месте проживания)

3.24. Условия проживания в этом семестре (с пометкой о месте проживания)

3.25. Условия проживания в этом семестре (с пометкой о месте проживания)

3.26. Условия проживания в этом семестре (с пометкой о месте проживания)

3.27. Условия проживания в этом семестре (с пометкой о месте проживания)

3.28. Условия проживания в этом семестре (с пометкой о месте проживания)

3.29. Условия проживания в этом семестре (с пометкой о месте проживания)

3.30. Условия проживания в этом семестре (с пометкой о месте проживания)

3.31. Условия проживания в этом семестре (с пометкой о месте проживания)

3.32. Условия проживания в этом семестре (с пометкой о месте проживания)

3.33. Условия проживания в этом семестре (с пометкой о месте проживания)

3.34. Условия проживания в этом семестре (с пометкой о месте проживания)

3.35. Условия проживания в этом семестре (с пометкой о месте проживания)

3.36. Условия проживания в этом семестре (с пометкой о месте проживания)

3.37. Условия проживания в этом семестре (с пометкой о месте проживания)

3.38. Условия проживания в этом семестре (с пометкой о месте проживания)

3.39. Условия проживания в этом семестре (с пометкой о месте проживания)

3.40. Условия проживания в этом семестре (с пометкой о месте проживания)

3.41. Условия проживания в этом семестре (с пометкой о месте проживания)

3.42. Условия проживания в этом семестре (с пометкой о месте проживания)

3.43. Условия проживания в этом семестре (с пометкой о месте проживания)

3.44. Условия проживания в этом семестре (с пометкой о месте проживания)

3.45. Условия проживания в этом семестре (с пометкой о месте проживания)

3.46. Условия проживания в этом семестре (с пометкой о месте проживания)

3.47. Условия проживания в этом семестре (с пометкой о месте проживания)

3.48. Условия проживания в этом семестре (с пометкой о месте проживания)

3.49. Условия проживания в этом семестре (с пометкой о месте проживания)

3.50. Условия проживания в этом семестре (с пометкой о месте проживания)

3.51. Условия проживания в этом семестре (с пометкой о месте проживания)

3.52. Условия проживания в этом семестре (с пометкой о месте проживания)

3.53. Условия проживания в этом семестре (с пометкой о месте проживания)

3.54. Условия проживания в этом семестре (с пометкой о месте проживания)

3.55. Условия проживания в этом семестре (с пометкой о месте проживания)

3.56. Условия проживания в этом семестре (с пометкой о месте проживания)

3.57. Условия проживания в этом семестре (с пометкой о месте проживания)

3.58. Условия проживания в этом семестре (с пометкой о месте проживания)

3.59. Условия проживания в этом семестре (с пометкой о месте проживания)

3.60. Условия проживания в этом семестре (с пометкой о месте проживания)

3.61. Условия проживания в этом семестре (с пометкой о месте проживания)

3.62. Условия проживания в этом семестре (с пометкой о месте проживания)

3.63. Условия проживания в этом семестре (с пометкой о месте проживания)

3.64. Условия проживания в этом семестре (с пометкой о месте проживания)

3.65. Условия проживания в этом семестре (с пометкой о месте проживания)

3.66. Условия проживания в этом семестре (с пометкой о месте проживания)

3.67. Условия проживания в этом семестре (с пометкой о месте проживания)

3.68. Условия проживания в этом семестре (с пометкой о месте проживания)

3.69. Условия проживания в этом семестре (с пометкой о месте проживания)

3.70. Условия проживания в этом семестре (с пометкой о месте проживания)

3.71. Условия проживания в этом семестре (с пометкой о месте проживания)

3.72. Условия проживания в этом семестре (с пометкой о месте проживания)

3.73. Условия проживания в этом семестре (с пометкой о месте проживания)

3.74. Условия проживания в этом семестре (с пометкой о месте проживания)

3.75. Условия проживания в этом семестре (с пометкой о месте проживания)

3.76. Условия проживания в этом семестре (с пометкой о месте проживания)

3.77. Условия проживания в этом семестре (с пометкой о месте проживания)

3.78. Условия проживания в этом семестре (с пометкой о месте проживания)

3.79. Условия проживания в этом семестре (с пометкой о месте проживания)

3.80. Условия проживания в этом семестре (с пометкой о месте проживания)

3.81. Условия проживания в этом семестре (с пометкой о месте проживания)

3.82. Условия проживания в этом семестре (с пометкой о месте проживания)

3.83. Условия проживания в этом семестре (с пометкой о месте проживания)

3.84. Условия проживания в этом семестре (с пометкой о месте проживания)

3.85. Условия проживания в этом семестре (с пометкой о месте проживания)

3.86. Условия проживания в этом семестре (с пометкой о месте проживания)

3.87. Условия проживания в этом семестре (с пометкой о месте проживания)

3.88. Условия проживания в этом семестре (с пометкой о месте проживания)

3.89. Условия проживания в этом семестре (с пометкой о месте проживания)

3.90. Условия проживания в этом семестре (с пометкой о месте проживания)

3.91. Условия проживания в этом семестре (с пометкой о месте проживания)

3.92. Условия проживания в этом семестре (с пометкой о месте проживания)

3.93. Условия проживания в этом семестре (с пометкой о месте проживания)

3.94. Условия проживания в этом семестре (с пометкой о месте проживания)

3.95. Условия проживания в этом семестре (с пометкой о месте проживания)

3.96. Условия проживания в этом семестре (с пометкой о месте проживания)

3.97. Условия проживания в этом семестре (с пометкой о месте проживания)

3.98. Условия проживания в этом семестре (с пометкой о месте проживания)

3.99. Условия проживания в этом семестре (с пометкой о месте проживания)

3.100. Условия проживания в этом семестре (с пометкой о месте проживания)

РЕЗУЛЬТАТЫ ПРОЕКТА

Социологическое исследование

В исследовании участвовало 165 чел. – студенты высших учебных заведений , большая часть студентов из Санкт-Петербургского Политехнического Университета Петра 1.

Выдержка из результатов:

- : Большинство респондентов учатся в государственном ВУЗе на бюджетной форме обучения;
- . Почти все студенты являются бакалавриатами. А так же большинство опрошенных планируют получение второго высшего образования.

