

ФЕДЕРАЛЬНОЕ ГОСУДАРСТВЕННОЕ БЮДЖЕТНОЕ
ОБРАЗОВАТЕЛЬНОЕ
УЧРЕЖДЕНИЕ ВЫСШЕГО ПРОФЕССИОНАЛЬНОГО ОБРАЗОВАНИЯ
«ПЕРМСКИЙ ГОСУДАРСТВЕННЫЙ МЕДИЦИНСКИЙ УНИВЕРСИТЕТ
ИМЕНИ АКАДЕМИКА Е. А. ВАГНЕРА»



Психомоторные стимуляторы. Мезокарб. Лекарственная зависимость

Работу выполнила:

Мансурова А.О.

СТ-19-04

Преподаватель:

Кандидат медицинских наук,

старший преподаватель

Волков А.Г.

Пермь 2021

Психостимуляторы (психомоторные стимуляторы)- вещества, активирующие психическую деятельность мозга, переводящие её на качественно более высокий уровень

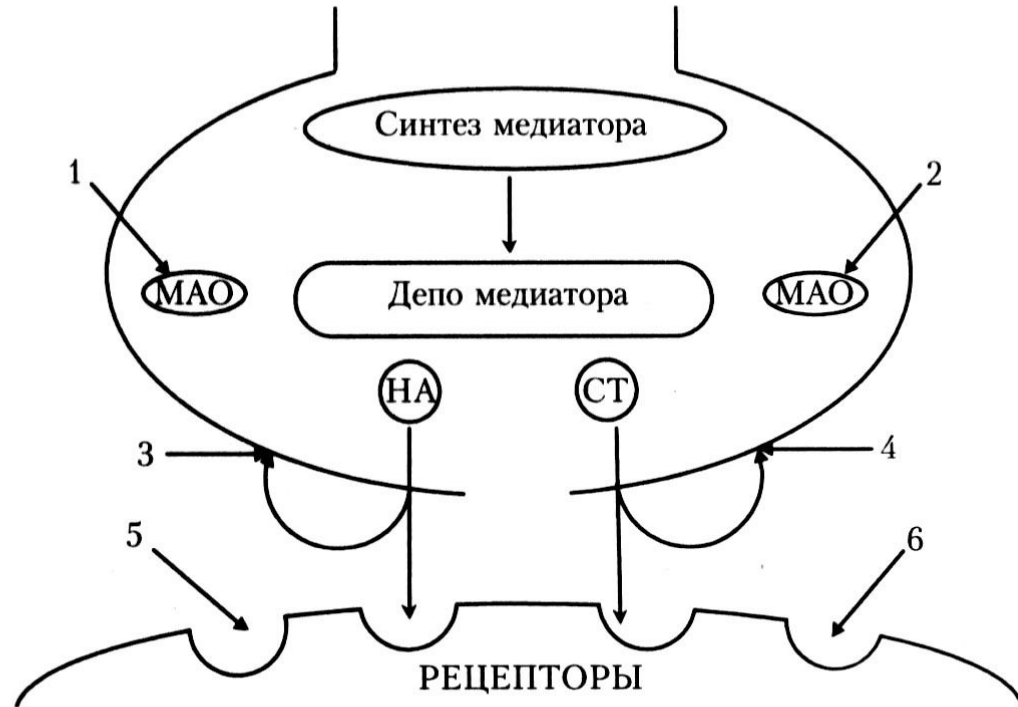
Это проявляется:

- ❖ Снятием сонливости, усталости, снижением потребности во сне
- ❖ Повышением способности к восприятию внешних раздражений
- ❖ Активизацией умственной деятельности (ускорение процессов мышления, повышение концентрации внимания, консолидация памяти)
- ❖ Повышением физической работоспособности



Все указанные эффекты носят допинговый характер

Классификация



НА - норадреналин; СТ – серотонин.

1. Средства, действующие непосредственно на ЦНС:

стимулирующие кору головного мозга:
ксантиновые алкалоиды, фенамин,
сиднокарб, метилфенамин;

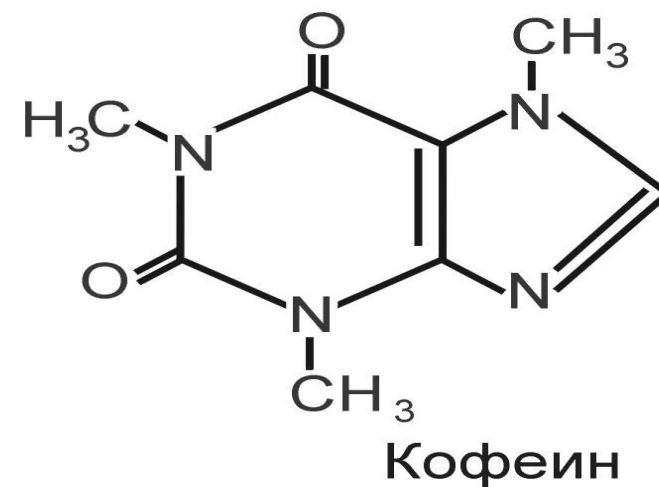
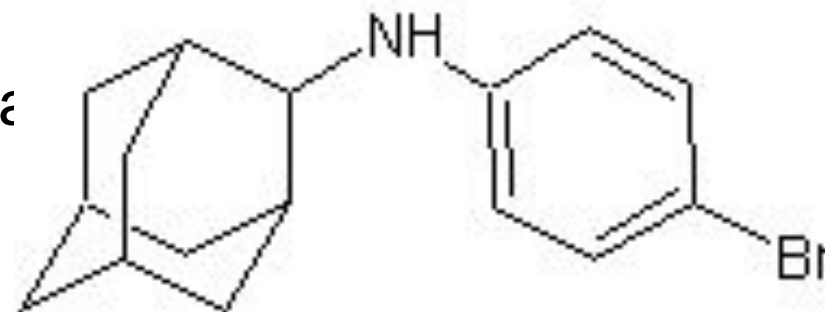
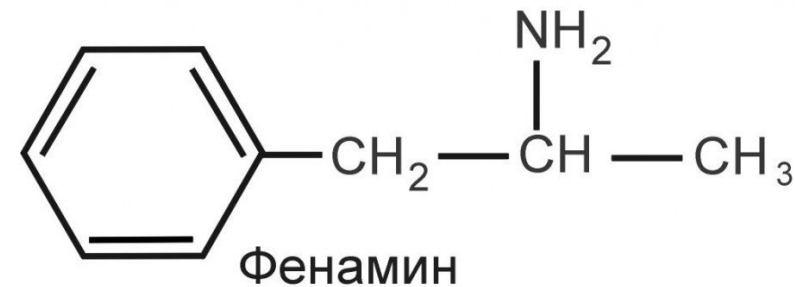
стимулирующие продолговатый мозг:
коразол, кордиамин, бемеград, камфора,
двуокись углерода;

стимулирующие спинной мозг: стрихнин.

2. Средства, действующие на ЦНС рефлекторно: лобелин, вератрум.

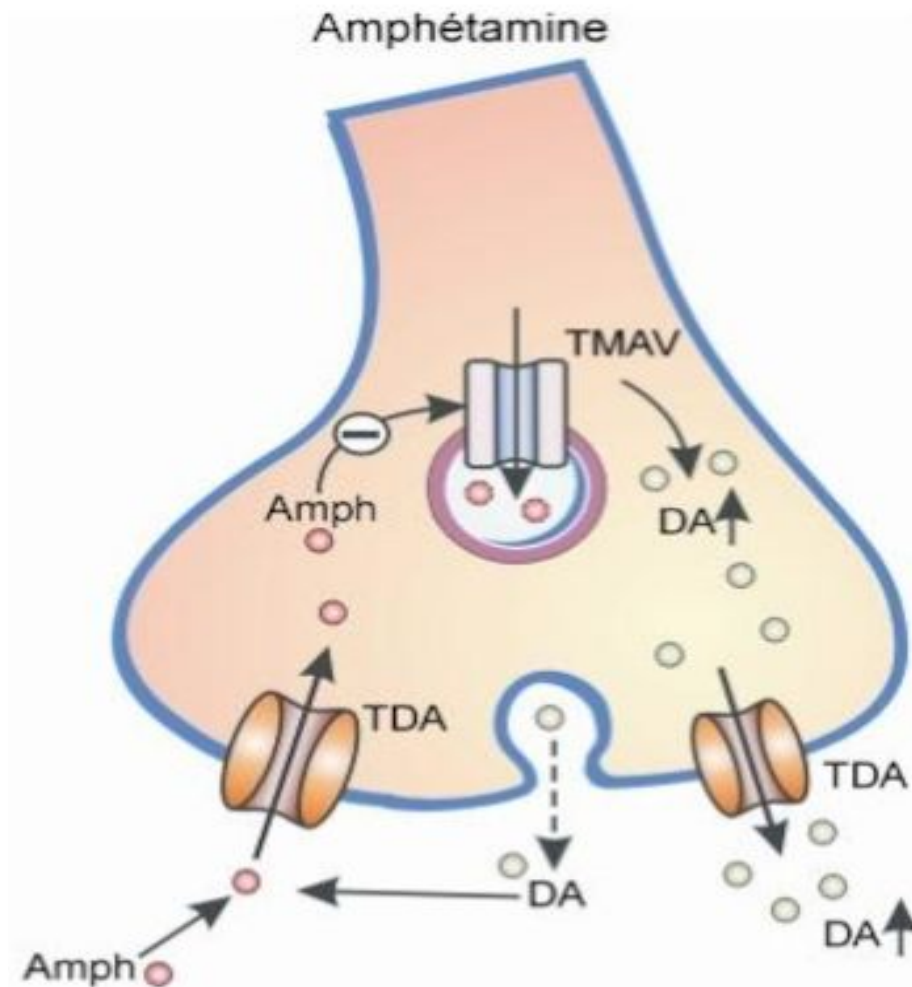
Классификация

- ❖ Фенилалкиламины: Фенамин (амфетамин)
- ❖ Фенилалкилсиднонимины: Мезокарб
- ❖ Адамантилфениламины: Ладастен
- ❖ Метилксантины: Кофеин, кофеина натрия бензоат

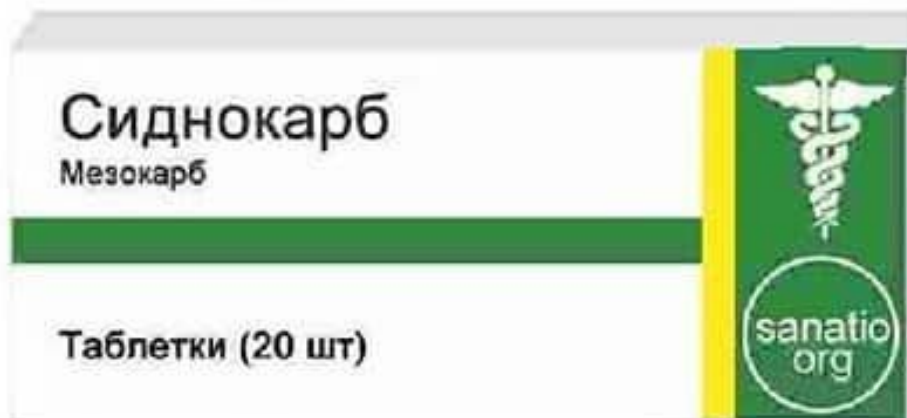
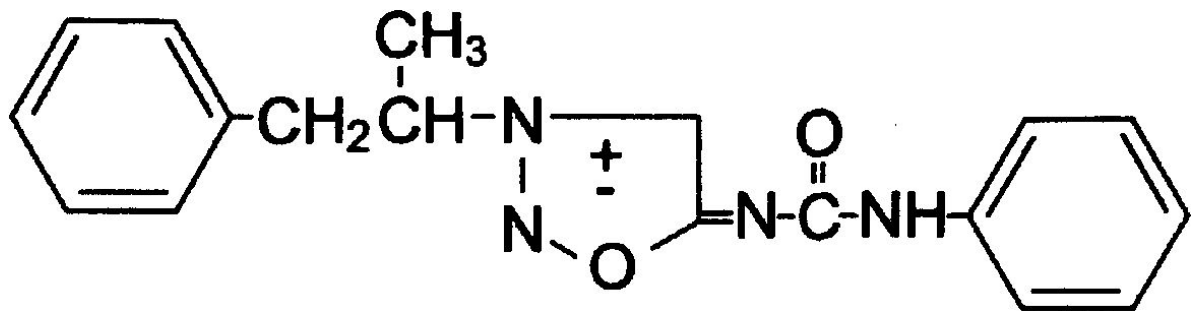


Механизмы действия (фенамина-Ф, мезокарба-М, ладастена-Л)

- ❖ Повышают выброс норадреналина в синаптическую щель и снижают его обратный захват- Ф и М
- ❖ Ингибирует ф.МАО- Ф
- ❖ Возбуждает адренорецепторы- Ф
- ❖ Повышают синтез и выброс ДА в синаптическую щель- Ф и Л
- ❖ Усиливает действие ГАМК- Л



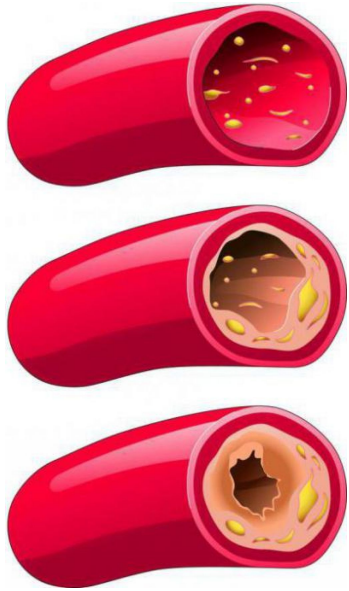
Эффекты Мезокарба:



- ❖ Оказывает мягкое психостимулирующее действие
- ❖ Без начальной стадии эйфории
- ❖ Без истощения энергетических ресурсов
- ❖ Вызывает активацию норадренергических влияний в ЦНС
- ❖ Симпатомиметическое действие выражено слабо, поэтому он мало влияет на ССС



Показания к применению Мезокарба: нарколепсия, астенический синдром, ускорение выведения из наркоза, облегчение зависимости при отнятии алкоголя или наркотиков, периодическое применение с целью активизации мышления у детей с задержкой умственного развития



Противопоказания

- Гиперчувствительность
- Психомоторное возбуждение
 - Атеросклероз
- Артериальная гипертензия
 - Одновременный прием ингибиторов MAO

Побочные действия

- Головная боль
- Раздражительность
- Беспокойство
- Снижение аппетита
 - Анорексия
- Повышение АД
- Аллергические реакции
- Обострение бреда и галлюцинаций



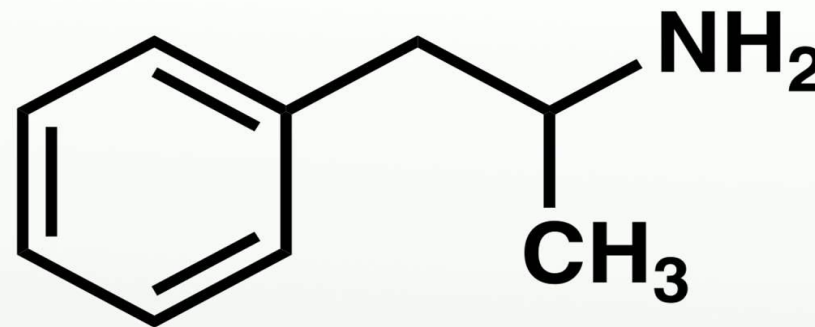
Амфетамин – наркотик, относящийся к классу стимуляторов центральной нервной системы.

Острые психофизические эффекты амфетамина заключаются в усилении центральной нейротрансмиссии моноаминов.

Длительное употребление амфетамина вызывает стойкие изменения в дофаминергической системе. Они связаны с двигательными, когнитивными и физическими функциями. У наркоманов выявляют структурные нарушения головного мозга, в последующем начинают страдать внутренние органы.



Amphetamine



Самое тяжелое последствие употребления амфетамина – это зависимость. Зависимость от амфетамина развивается очень быстро – через 2-3 недели нерегулярного приема внутрь. Инъекционное введение сокращает этот срок в несколько раз.

Стадии:

Первая. У людей, потребляющих амфетамин, привыкание сперва сугубо психическое.

Вторая. Циклы употребления становятся более продолжительными. Между ними начинают сокращаться промежутки отдыха. На втором этапе возросшая толерантность приводит к увеличению суточной дозы.

Третья. Циклы становятся короче. Классические симптомы наркотического опьянения отсутствуют. Налицо все признаки психической деградации личности. Нарушается речь и когнитивные функции, страдает память. Больные склонны к обсессивно-компульсивным процессам.



Желание снова принять
наркотик как можно быстрее



ПРИЗНАК

Потеря интереса
к обычным занятиям

ПРИЗНАК

Развиваются проблемы
со сном

Первая
стадия

ПРИЗНАК

Стимулирующее действие
становится мягче, слабеют
физические эффекты

ПРИЗНАК

Вне приступов повышается
аппетит, но вес все равно
уменьшается

ПРИЗНАК

Появляется "ритм" приема,
его нарушение "выбивает из колеи"

ПРИЗНАК

Ослабевает яркость эйфории,
приятные переживания угасают

ПРИЗНАК

Стремление к активным
действиям замещается
однотипичными задачами

ПРИЗНАК

По окончании действия
выражена раздражительность,
тревога, агрессия



ПРИЗНАК

Повышается вероятность
"амфетаминового психоза"

ПРИЗНАК

Сон длительный, глубокий,
но тревожный

ПРИЗНАК

"Ломка" протекает болезненно-
тремор, судороги, паника