



Стародавньому месопотамське мистецтво і архітектура

Підготувала
Ставська Анастасія

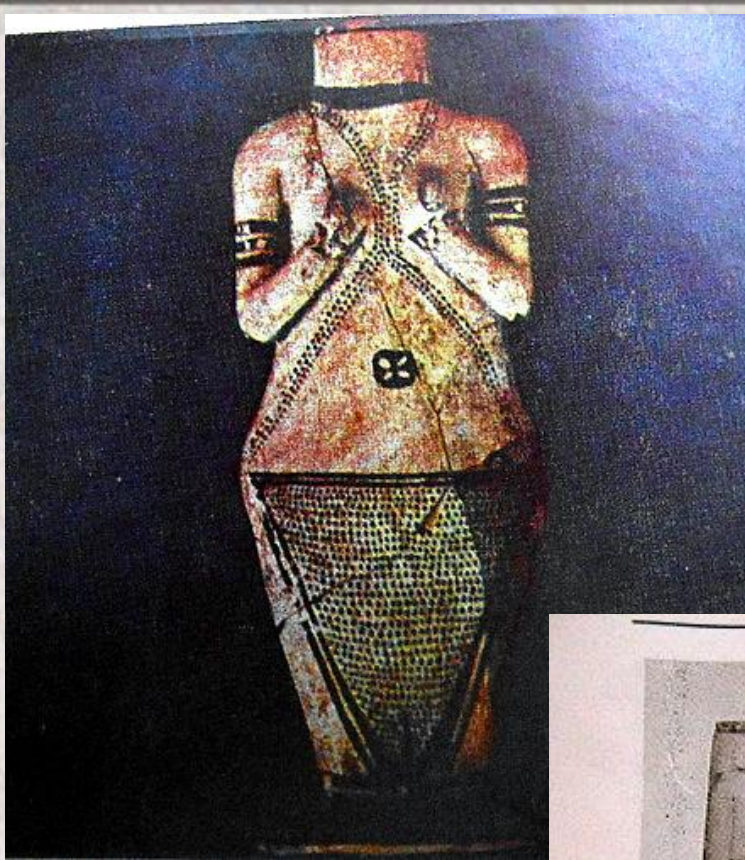


Найдавніші пам'ятки месопотамського художнього ремесла виявлено в північних регіонах країни. Це здебільшого неолітична кераміка V тис. до н. е., прикрашена геометричним орнаментом .

Тодішні умільці виробляли з напівпрозорого алебастру чоловічі та жіночі статуетки (найчастіше статуетки богині родючості — жінки, з могутніми стегнами та грудьми).



*(Жіноча фігурка із Ель-Убейда.
Глина. IV тыс. до н.е.)*



В епоху неоліту поширеними були антропоморфні глиняні посудини. В основному вони виготовлялися у формі обезголовленої жінки.



Рис. 70. Ярымтеш II. Глиняный антропоморфный сосуд



Шумери та аккадці створювали статуетки богів, царів та вельмож, рельєфні зображення монстрів, тварин і епічних героїв. Одним із кращих скульптурних творів Шумера є «Дама з Урука».



У Вавилонії не було будівельного каменю та промислової деревини, тому в ній розвивалося виключно глиняне зодчество. Глина непридатна для монументального будівництва . Саме тому південно месопотамські храми й палаці мали порівняно скромні розміри, присутня гранична простота форм. Зовнішні стіни храмів членувалися виступами та нішами. Найвизначнішими будівлями, що дійшли до наших днів є **Білий храм і Червона будівля** в Урюці



Наприкінці III тис. до н. е. в храмовому будівництві Месопотамії склався оригінальний архітектурний стиль — зіккрат. Він поступово став невідмінною деталлю храмових комплексів у країні. Він являв собою масивну східчасту три-, п'яти- чи семярусну споруду у формі поставлених один на одного паралелепіпедів чи зрізаних пірамід, що звужувалася догори. Із трьох боків до вершини зіккрату вели східці чи пандуси (похилі площини). Форма зіккрату очевидно символізує сходинки до неба.

До наших днів у більш-менш задовільному стані збереглися лише три месопотамські зіккурати .



Зіккурат в Урі



**Зіккурат в Чога-
Замбіле**



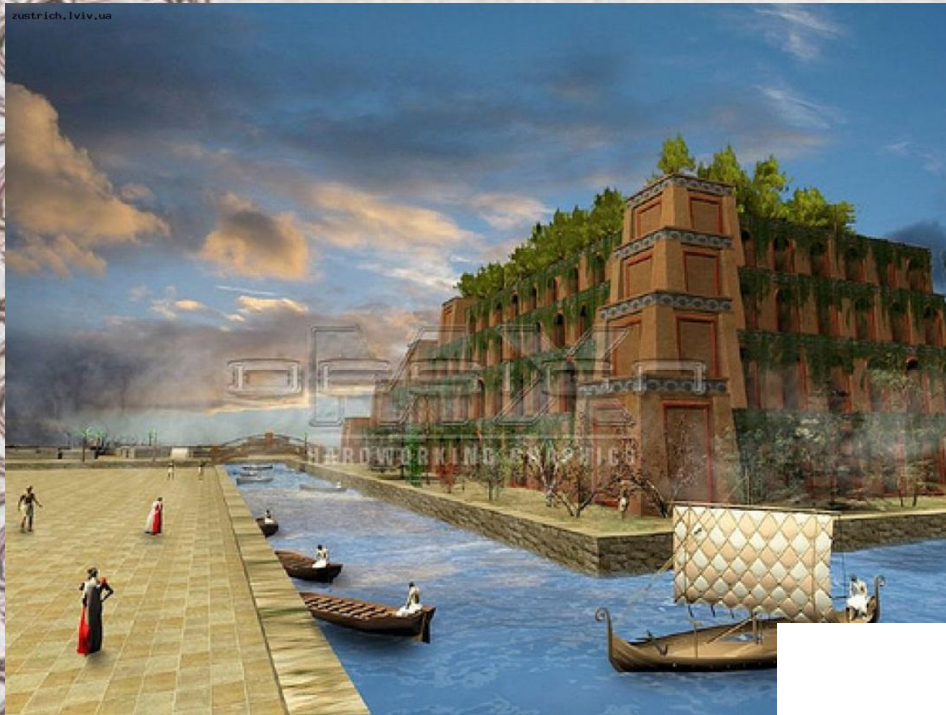
Зіккурат в Борсиппі



Битва на
верблюдах



Воїн
и



Про високу майстерність вавилонських архітекторів свідчать розвалини висячих садів, що прикрашали палац царя Навуходоносора. Він звелів створити їх для своєї улюбленої дружини, яка була родом з гірської країни Мідії, щоб на рівнинах Вавилонії створити хоча б дещо схоже до її рідних лісистих гір.

