

«АКТУАЛЬНЫЕ ВОПРОСЫ  
СОСТАВЛЕНИЯ ИНДИВИДУАЛЬНОЙ  
ПАПКИ ПО АТТЕСТАЦИИ  
ПЕДАГОГИЧЕСКИХ РАБОТНИКОВ  
(УЧИТЕЛЕЙ-ЛОГОПЕДОВ)  
ОРГАНИЗАЦИЙ, ОСУЩЕСТВЛЯЮЩИХ  
ОБРАЗОВАТЕЛЬНУЮ ДЕЯТЕЛЬНОСТЬ»

Иванова Татьяна Анатольевна, учитель-логопед,  
старший преподаватель кафедры специальной  
(коррекционной) педагогики СПбАПО,  
методист ЦППМСП Невского района Санкт-Петербурга

Министерством просвещения 11 декабря 2020 г. был утвержден приказ N°713 «Об особенностях аттестации педагогических работников организаций, осуществляющих образовательную деятельность»,

- который продлил действие квалификационных категорий, сроки действия которых заканчиваются с 1 сентября 2020 года по 1 октября 2021 года до 31 декабря 2021 года.

Ведомство анонсировало, что с 1 сентября 2021 года в режиме апробации запускается новая модель аттестации педагогических работников.

Планируется внедрить формат профессионального развития специалистов, в который войдут такие должности, как:

- учитель;
- старший учитель (учитель-методист);
- ведущий учитель (учитель-наставник).

Для того, чтобы перейти с должности учителя на должность старшего учителя необходимо отработать не менее пяти лет в школе. Занять позицию ведущего учителя можно будет только после 10 лет.

## Новый формат аттестации предполагает осуществлять проверку педагогических работников на соответствие профессиональному стандарту

Модель аттестации построена на необходимости оценки следующих компетенций у педагога:

- предметные компетенции;
- методические компетенции;
- психолого-педагогические компетенции;
- коммуникативные компетенции.

В качестве испытаний предполагается:

- тестирование знаний по своему предмету;
- решение педагогического кейса;
- анализ практической работы;
- анализ индивидуальных достижений учителя.

Иными словами, это будут единые федеральные оценочные материалы.

## **Федеральный Закон 273 (статья 43) «Об образовании в Российской Федерации» выделяет два типа аттестации:**

- Раз в пять лет проводится стандартная, обязательная аттестация педагогических работников. Правила определяют ее обязательность для всех педагогов, независимо от образования, опыта, занимаемой должности.
- Педагогический работник может аттестоваться еще дополнительно добровольно, помимо обязательной. Часто таким способом можно поднять свою категорию, повысить должность.

# Аттестация педагогических работников в целях подтверждения соответствия занимаемой должности

О применении настоящего раздела приказа Минобрнауки России и Общероссийского Профсоюза образования от 3 декабря 2014 г. N 08-1933/505

- Аттестация педагогических работников в целях подтверждения соответствия педагогических работников занимаемым ими должностям проводится один раз в пять лет на основе оценки их профессиональной деятельности аттестационными комиссиями, самостоятельно формируемыми организациями (далее - аттестационная комиссия организации)
- Аттестацию в целях подтверждения соответствия занимаемой должности не проходят следующие педагогические работники:
  - а) педагогические работники, имеющие квалификационные категории;
  - б) проработавшие в занимаемой должности менее двух лет в организации, в которой проводится аттестация;
  - в) беременные женщины;
  - г) женщины, находящиеся в отпуске по беременности и родам;
  - д) лица, находящиеся в отпуске по уходу за ребенком до достижения им возраста трех лет;
  - е) отсутствовавшие на рабочем месте более четырех месяцев подряд в связи с заболеванием.
- Аттестация педагогических работников, предусмотренных подпунктами "г" и "д" настоящего пункта, возможна не ранее чем через два года после их выхода из указанных отпусков.
- Аттестация педагогических работников, предусмотренных подпунктом "е" настоящего пункта, возможна не ранее чем через год после их выхода на работу.

# Аттестация педагогических работников в целях установления квалификационной категории

- О применении настоящего раздела см. письмо Минобрнауки России и Общероссийского Профсоюза образования от 3 декабря 2014 г. N 08-1933/505
- Аттестация педагогических работников в целях установления квалификационной категории проводится по их желанию.
- По результатам аттестации педагогическим работникам устанавливается первая или высшая квалификационная категория.
- Квалификационная категория устанавливается сроком на 5 лет. Срок действия квалификационной категории продлению не подлежит.

## Первая квалификационная категория педагогическим работникам устанавливается на основе:

- стабильных положительных результатов освоения обучающимися образовательных программ по итогам мониторингов, проводимых организацией;
- стабильных положительных результатов освоения обучающимися образовательных программ по итогам мониторинга системы образования, проводимого в порядке, установленном постановлением Правительства Российской Федерации от 5 августа 2013 г. N 662;
- выявления развития у обучающихся способностей к научной (интеллектуальной), творческой, физкультурно-спортивной деятельности;
- личного вклада в повышение качества образования, совершенствования методов обучения и воспитания, транслирования в педагогических коллективах опыта практических результатов своей профессиональной деятельности, активного участия в работе методических объединений педагогических работников организации.



# Высшая квалификационная категория педагогическим работникам устанавливается на основе:

- достижения обучающимися положительной динамики результатов освоения образовательных программ по итогам мониторингов, проводимых организацией;
- достижения обучающимися положительных результатов освоения образовательных программ по итогам мониторинга системы образования, проводимого в порядке, установленном постановлением Правительства Российской Федерации от 5 августа 2013 г. N 662;
- выявления и развития способностей обучающихся к научной (интеллектуальной), творческой, физкультурно-спортивной деятельности, а также их участия в олимпиадах, конкурсах, фестивалях, соревнованиях;
- личного вклада в повышение качества образования, совершенствования методов обучения и воспитания, и продуктивного использования новых образовательных технологий, транслирования в педагогических коллективах опыта практических результатов своей профессиональной деятельности, в том числе экспериментальной и инновационной;
- активного участия в работе методических объединений педагогических работников организаций, в разработке программно-методического сопровождения образовательного процесса, профессиональных конкурсах.



## Комитет по образованию

Правительство Санкт-Петербурга

О комитете



Стратегия



Направления деятельности



Официальная информация о борьбе с коронавирусом

Общее образование



Прием в первые классы

Обучение детей с ОВЗ



Всероссийские проверочные работы

Государственная итоговая аттестация



Выявление, поддержка и развитие талантов



Инновационная деятельность



Контрольно-надзорная деятельность



Документ: [Формы экспертных заключений](#)

### Перечень нормативных правовых актов, непосредственно регулирующих предоставление государственной услуги

Федеральный [закон](#) от 02.05.2006 № 59-ФЗ «О порядке рассмотрения обращений граждан Российской Федерации»;

Федеральный [закон](#) от 27.07.2006 № 152-ФЗ «О персональных данных»;

Федеральный [закон](#) от 27.07.2010 № 210-ФЗ «Об организации предоставления государственных и муниципальных услуг»;

Федеральный [закон](#) от 06.04.2011 № 63-ФЗ «Об электронной подписи»;

Федеральный [закон](#) от 29.12.2012 № 273-ФЗ «Об образовании в Российской Федерации»;

[постановление](#) Правительства Российской Федерации от 05.08.2013 № 662

«Об осуществлении мониторинга системы образования»;

[постановление](#) Правительства Российской Федерации от 08.08.2013 № 678

«Об утверждении номенклатуры должностей педагогических работников организаций, осуществляющих образовательную деятельность, должностей руководителей образовательных организаций»;

[распоряжение](#) Правительства Российской Федерации от 17.12.2009 № 1993-р

«Об утверждении сводного перечня первоочередных государственных и муниципальных услуг, предоставляемых в электронном виде»;

[приказ](#) Министерства здравоохранения и социального развития Российской Федерации от 26.08.2010 № 761н

«Об утверждении Единого квалификационного справочника должностей руководителей, специалистов и служащих, раздел "Квалификационные характеристики должностей работников образования»;

[приказ](#) Министерства образования и науки Российской Федерации от 07.04.2014 № 276

«Об утверждении порядка проведения аттестации педагогических работников организаций, осуществляющих образовательную деятельность»;

[Закон](#) Санкт-Петербурга от 26.06.2013 № 461-83


«Об образовании в Санкт-Петербурге»;



# Санкт-Петербургское государственное казённое учреждение «Центр аттестации и мониторинга Комитета по образованию»

Центр аттестации и мониторинга КО

[Структура Центра аттестации и мониторинга КО](#) [Документы](#) [В помощь руководителю](#) [Ответы на вопросы](#) [Контакты](#)

 [ВЕРСИЯ САЙТА ЦЕНТРА ДЛЯ СЛАБОВИДЯЩИХ](#)

## Новости

Размещен [График \(II и III этапы\) аттестации руководителей государственных образовательных учреждений Санкт-Петербурга в мае 2021 г.](#)

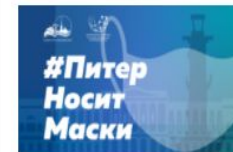
Размещен [Список кандидатов на должность руководителя государственного образовательного учреждения Санкт-Петербурга, подлежащих аттестации с 22.04.2021 по 28.05.2021](#)

Размещен [График аттестации](#)

В соответствии с постановлением Правительства Санкт-Петербурга от 20.11.2019 № 797 «О переименовании, изменении цели и определении предмета деятельности Санкт-Петербургского государственного казенного учреждения «Инспекция Комитета по образованию» Санкт-Петербургское государственное казенное учреждение «Инспекция Комитета по образованию» переименовано в Санкт-Петербургское государственное казенное учреждение «Центр аттестации и мониторинга Комитета по образованию», изменена цель и определен предмет деятельности.

Целью деятельности учреждения является материально-техническое обеспечение деятельности Комитета по образованию в сфере обеспечения аттестации педагогических кадров, руководителей и кандидатов на должность руководителя государственных образовательных организаций, мониторинга в системе образования Санкт-Петербурга.

Для достижения указанной цели на основании Распоряжения Комитета



## Экспертное заключение составлено в СООТВЕТСТВИИ:

- с Приказом Министерства образования и науки Российской Федерации от 24.03.2010 № 209 «О порядке аттестации педагогических работников государственных и муниципальных образовательных учреждений»;
- с Приказом Министерства здравоохранения и социального развития Российской Федерации (Минздравсоцразвития России) от 26 августа 2010 г. N 761н г. Москва "Об утверждении Единого квалификационного справочника должностей руководителей, специалистов и служащих, раздел "Квалификационные характеристики должностей работников образования" (Зарегистрирован в Минюсте РФ 6 октября 2010 г. Регистрационный N 18638)

# Единый квалификационный справочник должностей руководителей, специалистов и служащих (ЕКС)

- «Учитель-дефектолог, учитель-логопед ..... изучает индивидуальные особенности, способности, интересы и склонности обучающихся, воспитанников с целью создания условий для обеспечения их развития в соответствии с возрастной нормой, роста их познавательной мотивации и становления учебной самостоятельности, формирования компетентностей, используя разнообразные формы, приемы, методы и средства обучения, *современные образовательные технологии, включая информационные, а также цифровые образовательные ресурсы, обеспечивая уровень подготовки обучающихся, воспитанников, соответствующий требованиям федерального государственного образовательного стандарта, федеральным государственным требованиям.*



# ЕКС

- *Проводит учебные занятия, опираясь на достижения в области методической, педагогической и психологической наук, возрастной психологии и школьной гигиены, а также современных информационных технологий. Соблюдает права и свободы обучающихся, воспитанников, обеспечивает охрану жизни и здоровья обучающихся, воспитанников в период образовательного процесса.*
- *Участствует в работе педагогических, методических советов, других формах методической работы, в работе по проведению родительских собраний, оздоровительных, воспитательных и других мероприятий, предусмотренных образовательной программой, в организации и проведении методической и консультативной помощи родителям (лицам, их заменяющим). ....*



### АНАЛИТИЧЕСКАЯ СПРАВКА

Результаты освоения обучающимися образовательных программ

#### **2018 – 2019 учебный год**

За 2018 – 2019 учебный год на занятия принято 39 человек с логопедическим заключением –

Нарушение произношения отдельных звуков – 39 чел.

К концу года коррекционного обучения на основании решения ППк

продлен срок обучения – 11 чел., были выпущены с улучшением – 28 чел.

#### **2019 – 2020 учебный год**

За 2019 – 2020 учебный год на занятия принято 41 человек с логопедическими заключениями:

ТНР, ОНР I уровень речевого развития - 1 чел.

ТНР, ОНР II уровень речевого развития – 3 чел.

Коррекция нарушений произношения отдельных звуков – 37 чел.

К концу года коррекционного обучения на основании решения ППк

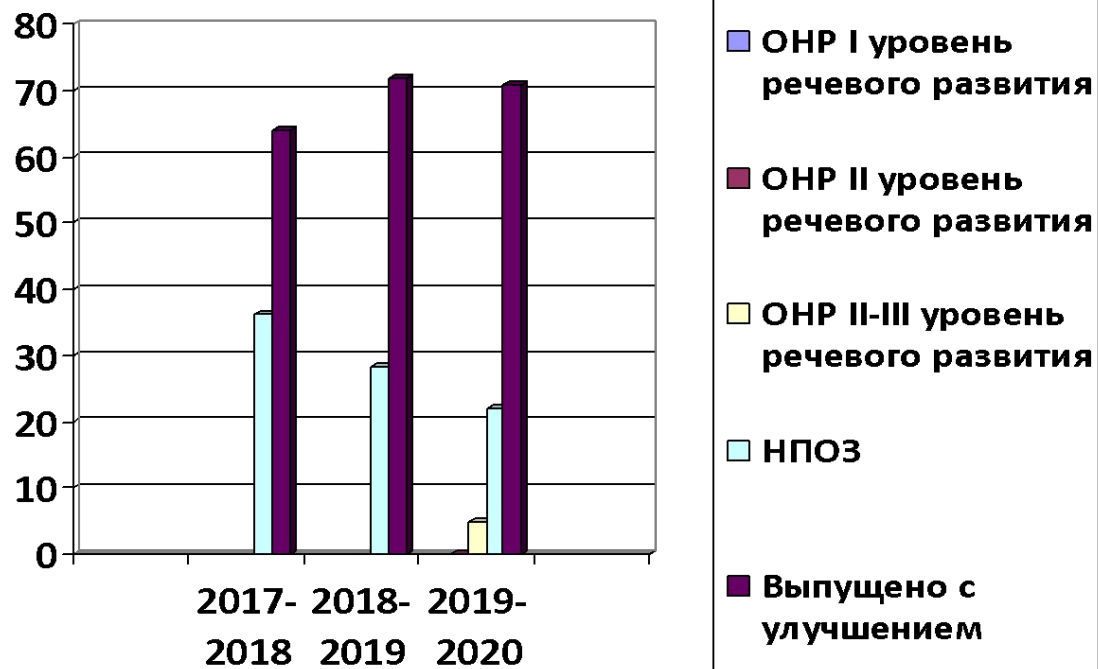
Выпущено с улучшением – 29 чел. Были изменены логопедические заключения:

- ТНР, ОНР II уровень речевого развития – 1 чел. - ТНР, ОНР II- III уровень речевого развития – 2 чел.

- Коррекция нарушений произношения отдельных звуков – 9 чел.



Логопедическое заключение	2017 – 2018 (чел.)		2018 – 2019 (чел.)		2019 – 2020 (чел.)	
	Начало года	Конец года	Начало года	Конец года	Начало года	Конец года
ТНР, ОНР I уровень речевого развития	-	-	-	-	1	-
ТНР, ОНР II уровень речевого развития	-	-	-	-	3	1 2,4%
ТНР, ОНР II-III уровень речевого развития	-	-	-	-	-	2 4,9%
Коррекция нарушений произношения отдельных звуков	36	13 36,1%	39	11 28,2%	37	9 22%
Выпущено с улучшением		23 63,9%		28 71,8%		29 70,7%
Всего	36	36	39	39	41	41



Учитывая отчеты учителя-логопеда ФИО, представленные на ППк по выпуску и продлению детей по ГБОУ ..... района Санкт-Петербурга в межаттестационный период, прослеживается положительная результативность более 60% от числа обучающихся по усвоению образовательных программ.

Директор  
ГБОУ .....

..... района Санкт-Петербурга \_\_\_\_\_ ФИО

# 1.3. Положительная динамика в коррекции развития обучающихся с ограниченными возможностями здоровья

Аналитическая справка о результатах коррекционной работы (за 2-3 года), заверенная работодателем - 60 баллов

Государственное бюджетное образовательное учреждение ...  
..... района Санкт-Петербурга

Положительная динамика в  
коррекции развития обучающихся  
с речевыми нарушениями  
в работе учителя – логопеда  
ФИО  
за 2017 – 2020 год

## АНАЛИТИЧЕСКАЯ СПРАВКА

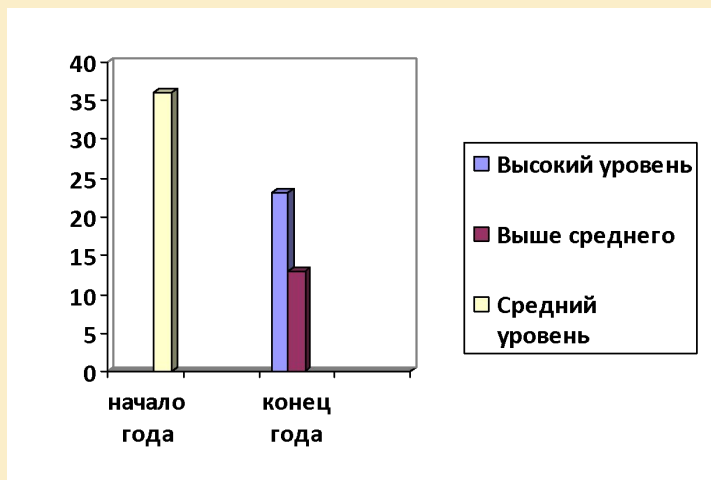
динамика в коррекции развития обучающихся  
с речевыми нарушениями

### 2017 – 2018 учебный год

Количество детей – 36 человек с логопедическим заключением:

Нарушение произношения отдельных звуков – 36 чел.

Логопедическое заключение	2017 – 2018 (чел.)	
	Начало года	Конец года
Высокий уровень		23
Выше среднего		13
Средний уровень	36	



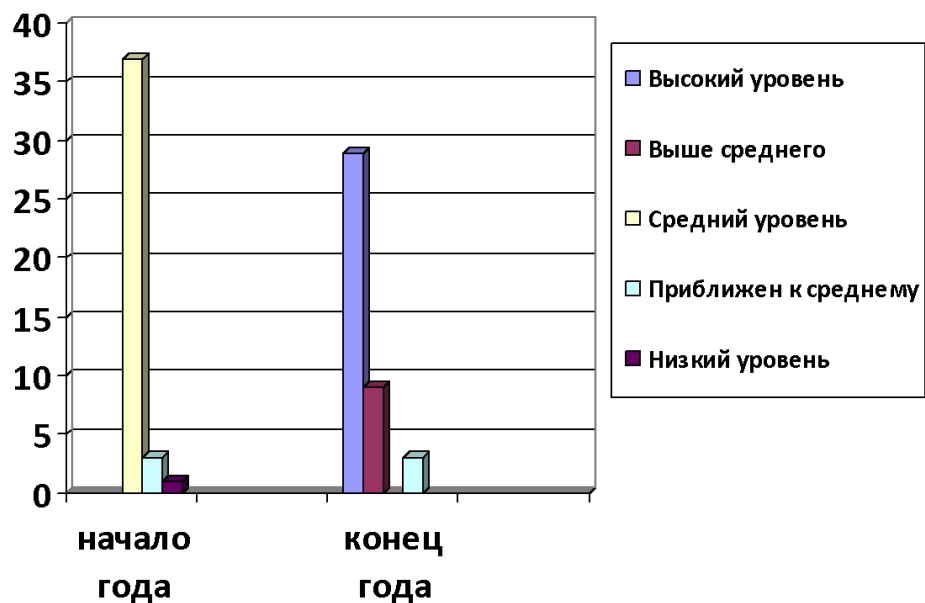
Прослеживается положительная динамика в коррекции развития обучающихся с речевыми нарушениями.

■ **2019 – 2020 учебный год**

■ Количество детей - 41 человек с логопедическими заключениями:

- - тяжелое нарушение речи, общее недоразвитие речи I уровень речевого развития – 1 чел. -  
тяжелое нарушение речи, общее недоразвитие речи II уровень речевого развития – 3 чел. -  
нарушение произношения отдельных звуков – 37 чел.

Логопедическое заключение	2019 – 2020 (чел.)	
	Начало года	Конец года
Высокий уровень		29
Выше среднего		9
Средний уровень	37	
Приближен к среднему	3	3
Низкий уровень	1	



Прослеживается положительная динамика в коррекции развития обучающихся с нарушениями речевого развития.

Мониторинг динамики в коррекции развития обучающихся с речевыми нарушениями за 2017 – 2020 учебные годы показывает положительную динамику в развитии детей с речевой патологией.

Учитель-логопед ФИО постоянно находится в поиске новых форм и методов работы с детьми, эффективно использует инновационные технологии и активно внедряет передовой педагогический опыт.

Директор

ГБОУ .....

..... района Санкт-Петербурга \_\_\_\_\_ ФИО

1.5	<p>Результаты участия обучающихся в конкурсах, соревнованиях, имеющих официальный статус*:</p> <p>лауреат (дипломант) конкурса, соревнования районного уровня</p> <p>лауреат (дипломант) конкурса, соревнования городского уровня</p> <p>лауреат (дипломант) конкурса, соревнования всероссийского уровня</p> <p>победитель (призер) конкурса, соревнования районного уровня</p> <p>победитель (призер) конкурса, соревнования городского уровня</p> <p>победитель (призер) конкурса, соревнования всероссийского уровня</p>	<p>10</p> <p>15</p> <p>20</p> <p>20</p> <p>40</p> <p>100</p>	<p>Копии грамот, дипломов или другие документы, подтверждающие победы и призовые места обучающихся, заверенные работодателем.</p> <p>Документы, подтверждающие роль педагогического работника в подготовке победителей (призеров), лауреатов (дипломантов) конкурсов, соревнований.</p> <p>Копия положения о конкурсе, заверенная работодателем.</p> <p><b>количество баллов по каждому из показателей может суммироваться в зависимости от результативности участия (но не более трех мероприятий)</b></p>
-----	--	--	---

## 2. Вклад в повышение качества образования, распространение собственного опыта, использование новых образовательных технологий

2.1	<p>Наличие опубликованных собственных методических разработок, имеющих соответствующий гриф и выходные данные:</p> <p>районного уровня*</p> <p>городского уровня</p> <p>всероссийского уровня</p>	<p>5</p> <p>10</p> <p>20</p>	<p>Титульный лист печатного издания, страница «содержание» сборника, в котором помещена публикация, интернет-адрес, скриншот или сертификат.</p> <p><u>Интернет-публикации</u> на порталах, имеющих регистрацию.</p>
2.2	<p>Наличие опубликованных статей, научных публикаций, имеющих соответствующий гриф и выходные данные:</p> <p>районного уровня*</p> <p>городского уровня</p> <p>всероссийского уровня</p>	<p>5</p> <p>10</p> <p>20</p>	<p>Титульный лист печатного издания, страница «содержание» сборника, в котором помещена публикация, интернет-адрес, скриншот или сертификат.</p> <p><u>Интернет-публикации</u> на порталах, имеющих регистрацию.</p>



2.4	<p>Публичное представление собственного педагогического опыта в форме открытого урока (занятия)*</p> <p>отзыв положительный</p> <p style="text-align: center;">или</p> <p>отзыв положительный, содержит рекомендации к тиражированию опыта</p>	<p>60</p> <p>80</p>	<p><u>Отзывы (не менее 2 уроков (занятий) педагогического работника учреждения дополнительного профессионального педагогического образования, председателя районного или городского методического объединения. Отзыв эксперта аттестационной комиссии Комитета по образованию, утвержденного приказом Комитета по образованию «Об утверждении списка экспертов аттестационной комиссии».</u></p> <p>Отзыв члена жюри профессионального конкурса, утвержденного приказом Комитета по образованию (на момент проведения конкурса).</p> <p>Лист регистрации присутствующих на уроке (занятии), заверенный работодателем.</p>
-----	--	---------------------	---

## ПЕДАГОГИЧЕСКИЙ АНАЛИЗ

мероприятия (занятия) с детьми, проводимого учителем-логопедом, учителем-дефектологом, воспитателем ДОУ  
компенсирующего вида

№	Критерии, показатели	Баллы
1	Цели мероприятия, его план <b>были понятны</b> воспитанникам, <b>конкретны и побудительны</b> для них	
2	Замысел мероприятия был реализован	
3	Содержание мероприятия оптимально (научно, методически грамотно, доступно)	
4	Характер изложения предлагаемого материала был проблемный	
5	Воспитанники имели <b>возможность выбора</b> форм и средств работы, вариантов представления результатов	
6	Во время мероприятия были созданы условия для <b>актуализации опыта</b> воспитанников, их личностного общения, рефлексии	
7	Мероприятие способствовало формированию у детей:	
	<i>инициативы и самостоятельности в разных видах деятельности;</i>	
	<i>положительного отношения к миру, другим людям и к себе;</i>	
	<i>активному взаимодействию со взрослыми и сверстниками;</i>	
	<i>развитию воображения, овладению разными видами игры, различает условную и реальную ситуации, подчиняется правилам и социальным нормам</i>	
	<i>устной речи, развитию вербальных (невербальных) средств общения, альтернативной коммуникации;</i>	
	<i>способности решать интеллектуальные и личностные задачи (проблемы), адекватные возрасту;</i>	
	<i>первичных представлений о себе, семье, обществе (ближайшем социуме), государстве (стране), мире и природе и др.;</i>	
	<i>универсальных предпосылок учебной деятельности</i>	
	<i>любопытности, причинно-следственных связей,</i>	
8	На занятии был реализован принцип <b>коррекционной направленности:</b>	
	<i>адаптация программного материала с учетом возможностей детей</i>	
	<i>адаптация современных образовательных технологий к уровню и возможностям детей с ОВЗ</i>	
	<i>развитие психических функций</i>	
	<i>наличие дидактических материалов, облегчающих усвоение учебного материала детьми с ОВЗ</i>	
	<i>использование специальных коррекционных приемов работы</i>	
9	Мероприятие построено с учетом <u>здоровьесбережения</u> взрослых и детей	
10	В ходе мероприятия использовались современные педагогические технологии	

**Предлагается оценить каждую из позиций по следующей шкале:**

Достигнуто в высокой степени	4 балла
Достигнуто почти в полной мере	3 балла
Достигнуто частично	2 балл
Достигнуто в малой степени	1 балл
Не достигнуто (или не входило в цели)	0 балл

**Вывод:**

**от 60 до 80 баллов - отзыв положительный**

**свыше 80 баллов - отзыв положительный, рекомендую тиражирование опыта**

2.5	<p>Выступления на научно-практических конференциях, семинарах, секциях, проведение педагогических мастер-классов:</p> <p>районный уровень*</p> <p>городской уровень</p> <p>всероссийский уровень</p>	<p>15</p> <p>20</p> <p>30</p>	<p>Программа мероприятия или сертификат с указанием темы выступления, заверенные работодателем.</p> <p><b>количество баллов по каждому из показателей может суммироваться в зависимости от результативности участия (но не более трех мероприятий)</b></p>
-----	--	-------------------------------	--

2.11	Использование электронных образовательных ресурсов (ЭОР) в образовательном процессе:		Скриншоты страниц сайтов, презентация к 1 уроку (занятию), <u>проводимого с использованием ЭОР.</u>
	<u>созданных</u> самостоятельно	15	
	наличие страницы на сайте образовательного учреждения и др.	10	



## Использование электронных образовательных ресурсов (ЭОР) в образовательном процессе (созданных самостоятельно)

### Перелётные птицы



### Грач



Но весне к нам с юга мчится  
Чёрная, как ворон, птица.  
Для деревьев наших врач –  
Ест букашек разных ...

### Скворец



Дети домик  
смастерили.  
И на дерево  
прибили.  
Поселился в  
нем певец.  
А зовут его? ...

### Ласточка

Я проворна,  
легкокрыла.  
Хвост  
раздвоен,  
словно вила.  
Если я летаю  
низко...  
Значит дождик  
где-то близко!



# Использование электронных образовательных ресурсов (ЭОР) в образовательном процессе (наличие страницы на сайте образовательного учреждения)



*Центр психолого-педагогической,  
медицинской и социальной помощи  
Невского района Санкт-Петербурга*

*Санкт-Петербург, ул. Новоселов, д. 11, лит. А  
(812) 409-72-04 - дежурный психолог  
(812) 409-72-01, 409-72-02 - ТПМПК*

[Главная](#) [Обучающимся](#) [Родителям](#) [Педагогам](#) [Календарь событий](#) [Планы Центра](#) [Дети с ОВЗ](#) [ТПМПК](#) [ИПРА](#) [Контакты](#)  
[Сведения об образовательной организации](#) [О Центре](#) [Наши проекты](#) [РМО](#) [Противодействие коррупции](#) [Телефоны доверия](#)

## Иванова Татьяна Анатольевна

*методист*

**Образование:** Высшее, РГПУ им.А.И.Герцена, 1999, специальность: олигофренопедагогика, квалификация – олигофренопедагог учитель логопед школьных образовательных учреждений для детей с нарушением интеллекта  
Профессиональная переподготовка. Новгородский государственный университет им.Ярослава Мудрого по программе "Образовательный менеджмент", 2018

**Повышение квалификации:**

- Информационно-коммуникационные технологии профессиональной деятельности педагога в условиях реализации ФГОС - 72 ч, ООО "Высшая школа делового администрирования", 2019
- Современные модели технологий и содержания обучения в соответствии с ФГОС - 72 ч, СПб АППО, 2018
- Диагностика и коррекция нарушений у детей дошкольного возраста условиях реализации ФГОС ДО - 72 ч, СПб АППО, 2017
- Организация инклюзивного образования детей-инвалидов в образовательных организациях - 72 ч, ГАО УБО с Москвы Московский городской педагогический университет, 2016
- Современные модели технологий и содержания обучения в соответствии с новым ФГОС - 72 ч, СПб АППО, 2016

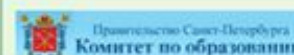
**Публикации:**

Направления логопедической работы по профилактике дисграфии у детей дошкольного возраста с ОНР, социальная сеть работников образования psportal.ru, 2019

**Общий стаж работы:** 20 лет



МИНИСТЕРСТВО НАУКИ  
И ВЫСШЕГО ОБРАЗОВАНИЯ  
РОССИЙСКОЙ ФЕДЕРАЦИИ



2.12	Использование элементов дистанционного обучения участников образовательного процесса	10	Материалы, подтверждающие использование дистанционного обучения участников образовательного процесса: обучающихся, родителей, педагогов.
------	--	----	--



*Перечень образовательных электронных ресурсов, предоставляющих возможность организации образовательного процесса с применением электронного обучения и дистанционных образовательных технологий.*

■ *Сервисы для проведения видеоконференций:*

- Skype
- Zoom

■ *Платформы для онлайн обучения:*

- Учи.Ру
- «ЯКласс»
- GoogleClassroom

■ *Социальные сети:*

Вконтакте, Facebook

■ *Мессенджеры:*

WhatsApp, Viber

2.13	Использование современных методик обследования развития детей*	20	Перечень диагностических материалов; пример карты (протокола) обследования, заверенные работодателем.
------	--	----	---

**Использование современных методик обследования развития детей.  
Перечень диагностических материалов.**

№п/п	Направление исследования	Автор методики
1.	<p>Диагностика устной речи дошкольников</p> <p>Серия I - Исследование сенсомоторного уровня речи</p> <p>Серия II - Исследование сформированности грамматического строя речи.</p> <p>Серия III - Исследование словаря и словообразовательных процессов</p> <p>Серия IV - Исследование сформированности связной речи.</p>	Речевые пробы, предложенные Р.И. Лалаевой, Е.В. Мальцевой, А.Р. Лурия.
2.	Диагностика устной речи младших школьников	Методика Т.А. Фотековой
3.	Исследование навыка письма младших школьников	Методика И.Н. Садовниковой, методика Л.Н. Ефименковой и Г.Г. Мисаренко, методика И.В. Прищеповой

**Примеры диагностических материалов  
по эффективному использованию современных методик обследования развития детей.**

Составитель учитель – логопед  
ФИО  
ГБОУ ..... района  
Санкт-Петербурга

За основу взята тестовая методика диагностики устной речи Фотековой Т.А.; в методике использованы речевые пробы, предложенные Р.И. Лалаевой и Е.В. Мальцевой; исследование понимания сложных логико-грамматических отношений проводится с использованием заданий, разработанных А.Р. Лурия.

**Структура методики**

I серия – Исследование сенсомоторного уровня речи

II серия – Исследование сформированности грамматического строя речи

III серия – Исследование словаря и словообразовательных процессов

IV серия – Исследование сформированности связной речи.

**Оценка:**

1 балл – правильный ответ;

0,5 балла – правильный ответ после стимулирующей помощи;

0,25 балла – форма образована неверно;

0 баллов – невыполнение.

Максимальное количество баллов – 50.

Результаты данной диагностики показывают, что предлагаемая методика позволяет надежно диагностировать общее недоразвитие речи у дошкольников. У всех детей, несмотря на одинаковое логопедическое заключение о наличии общего недоразвития речи, наблюдается разная структура дефекта, а значит и коррекционная работа в каждом случае должна иметь свои особенности.

2.16	Исполнение функций наставника	30	Копия локального акта, заверенная работодателем. (Распоряжение Министерства просвещения Российской Федерации от 25 декабря 2019 г. № Р-145 «Об утверждении методологии (целевой модели) наставничества обучающихся для организаций, осуществляющих образовательную деятельность по общеобразовательным, дополнительным общеобразовательным и программам среднего профессионального образования, в том числе с применением лучших практик обмена опытом <u>между обучающимися</u> »).
------	-------------------------------	----	---

4.3	<p>Грамоты, благодарности, благодарственные письма в том числе от общественных организаций за успехи в профессиональной деятельности:</p> <p>районный (муниципальный) уровень</p> <p>городской уровень</p> <p>всероссийский уровень</p>	<p>10</p> <p>15</p> <p>20</p>	Копии грамот, благодарностей, благодарственных писем, заверенные работодателем.
-----	---	-------------------------------	---

### Сумма баллов для определения квалификационной категории



Педагогические работники	Количество баллов на первую квалификационную категорию	Количество баллов на высшую квалификационную категорию
Учитель начальных классов	от 140 до 360	360 и выше
Учитель прочих предметов	от 170 до 450	450 и выше
Учитель (только индивидуальное обучение, центр образования)	от 140 до 380	380 и выше
Учитель ОУ для обучающихся с ОВЗ	от 100 до 270	270 и выше
Учитель ОУ для обучающихся с ОВЗ (умственная отсталость)	от 85 до 250	250 и выше
Учитель-логопед, учитель-дефектолог, логопед	от 100 до 220	220 и выше
Инструктор по труду	от 100 до 220	220 и выше
Преподаватель, учитель (образовательное учреждение профессионального образования, подведомственное Комитету по образованию)	от 120 до 330	330 и выше
Преподаватель (образовательное учреждение профессионального образования, подведомственное Комитету по здравоохранению)	от 100 до 245	245 и выше

*Спасибо  
за внимание*