

История Браслава

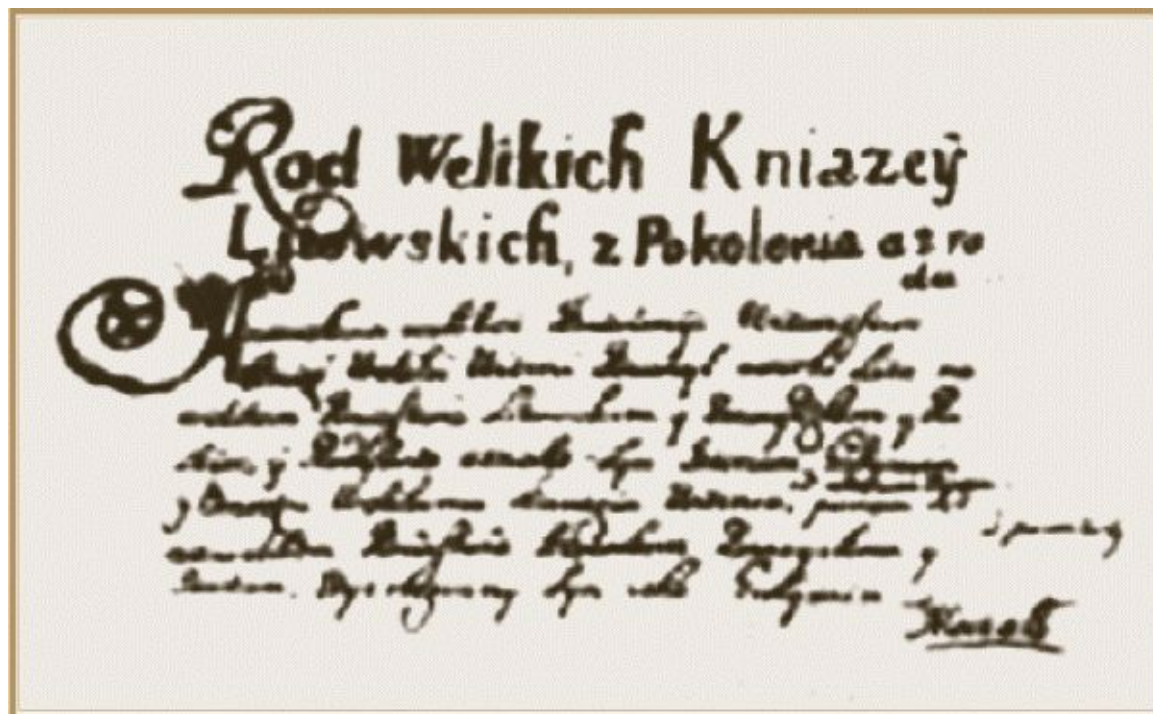
Богдан Кочанок.

Браслав

Основан в начале XI в. на месте существовавшего с IX в. поселения кривичей. Выполнял роль оборонительного пункта на юго-западном побережье Полоцкого княжества.



ПРОИСХОЖДЕНИЕ НАЗВАНИЯ БРАСЛАВА



впервые упоминается в летописи
Быховца и хронике М. Стрыйковского
под 1065

Древний центр Браслава - городище Замковая гора

Первые жилые здания группировались вокруг высокой (14 м) крутой горы, где находился замок. В начале XIV

Город развивался на вытянутом с востока на запад узком перешейке между озера, которые прикрывали Браслав с севера, юга, запада и болотистой р. Друйка с востока.



Герб Браcлава «Око предвидения»



дочь великого князя московского Ивана III, которая поселилась в Браcлаве. Елена основала на Замковой горе женский православный монастырь, где умерла в 1513 г.



XVI-XVII вв. важное значение имел
Браславский замок, который впервые
упоминается в 1514 году.



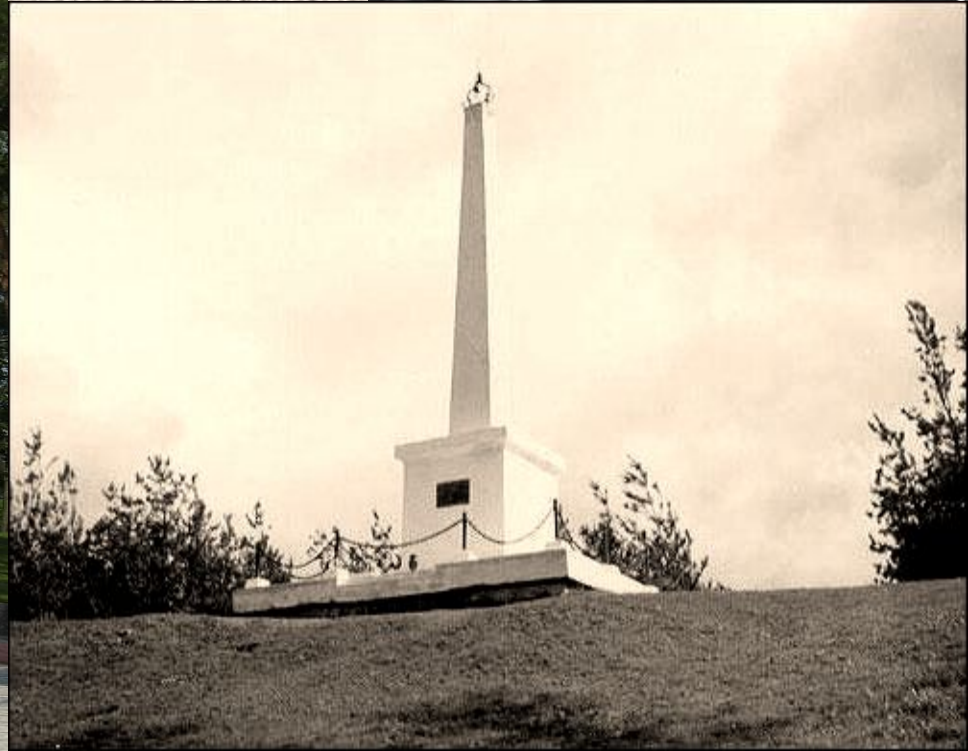
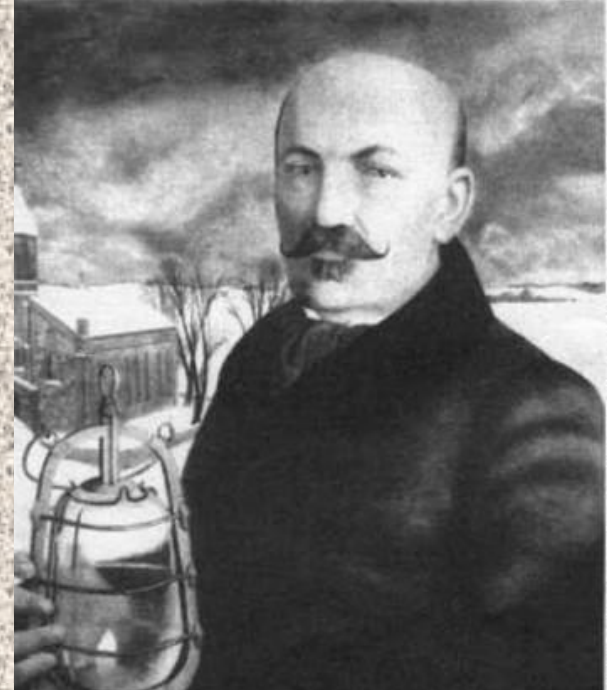
БРАСЛАВСКИЕ ОЗЕРА

Крупнейшие
озёра — Дривяты, Снуды, Струсто.



Интересный факт о Браславе

Интерес вызывает и
памятник-obelisk,
установленный в честь
Нарбута



ПАРК ЭПОХИ РОМАНТИЗМА

Площадь «Бельмонта» достигает почти 65 гектаров.

Приусадебный парк «Бельмонт» был обустроен в конце XVIII столетия и является наибольшим в стране, среди тех, что принадлежат к периоду романтизма.



Другие достопримечательности

Этот край неповторим в любое время. Но весной к этому великолепию добавится еще и аромат цветения диких груш, которыми поросли многие холмы вокруг озер. А если вы любитель звездного неба, то увидеть много звезд над Браславщиной удастся только весной или осенью: летние ночи в этих краях слишком светлые.

