

# **Как готовиться к сочинению-допуску.**



Работа над критериями идет, ошибки всех сортов будут подчеркиваться, грамотность будет учитываться при выставлении зачета. Чего точно не будет: драконовских норм подсчета (как было - шесть ошибок - уже двойка), подлавливания на мелочах, как в ЕГЭ (не та форма кавычек). Цель сочинения - не в том, чтоб устроить вакханалию.

Сергей Волков — учитель литературы московской 57-й школы, главный редактор журнала «Литература», член Общественного совета при Минобрнауки России.

# Требования к классическому выпускному сочинению



1. Раскрытие темы.
2. Умелое использование знания художественных текстов, литературно - критических работ, фактов литературной жизни (эпохи, направления, течения, кружки и т.д.), фактов истории, культуры.
3. Анализ художественной формы, эстетическая значимость произведения. Использование минимальной терминологии литературоведения.
4. Правильное логическое построение, композиционная стройность.
5. Стилизовое оформление (сочинение должно быть прежде всего доказательным рассуждением на заданную тему: выдвигается тезис – следует доказательство: примеры из текста, анализ фрагментов текста, анализ образов; - собственные выводы).
6. Следование языковым нормам.

# Критерии оценивания итогового сочинения организациями, реализующими



Сочинение оценивается по пяти критериям.

**Критерии №1 и №2 являются основными.**

Для получения «зачета» за итоговое сочинение необходимо получить «зачет» по критериям №1 и №2 (выставление «незачета» по одному из этих критериев автоматически ведет к «незачету» за работу в целом), а также дополнительно «зачет» хотя бы по одному из других критериев (№3-№5).

При выставлении оценки учитывается объем сочинения. Рекомендуемое количество слов – **350**. Если в сочинении **менее 250 слов** (в подсчёт включаются все слова, в том числе и служебные), то такая работа считается невыполненной и **оценивается 0 баллов**. Максимальное количество слов в сочинении не устанавливается: в определении объема своего сочинения выпускник должен исходить из того, что на всю работу отводится **3 часа 55 минут**.

# Критерии оценивания итогового сочинения организациями, реализующими образовательные программы среднего общего образования (Проект. ФИПИ)



## Критерии

### 1. Соответствие теме

Данный критерий нацеливает на проверку содержания сочинения.

Выпускник рассуждает на предложенную тему, выбрав путь её раскрытия (например, отвечает на вопрос, поставленный в теме, или размышляет над предложенной проблемой, или строит высказывание на основе связанных с темой тезисов и т.п.).

**«Незачет»** ставится только при условии, если сочинение не соответствует теме или в нем не прослеживается конкретной цели высказывания, т.е. коммуникативного замысла (во всех остальных случаях выставляется **«зачет»**).

## Критерии

### 2. Аргументация. Привлечение литературного материала

Данный критерий нацеливает на проверку умения использовать литературный материал для построения рассуждения на предложенную тему и для аргументации своей позиции.

Выпускник строит рассуждение, **привлекая для аргументации не менее одного произведения** отечественной или мировой литературы, избирая свой путь использования литературного материала; показывает разный уровень осмысления литературного материала: от элементов смыслового анализа (например, тематика, проблематика, сюжет, характеры и т.п.) до комплексного анализа художественного текста в единстве формы и содержания и его интерпретации в аспекте выбранной темы.

**«Незачет»** ставится при условии, если сочинение написано без привлечения литературного материала, или в нем существенно искажено содержание произведения, или литературные произведения лишь упоминаются в работе, не становясь опорой для рассуждения (во всех остальных случаях выставляется **«зачет»**).

## Критерии



### 3. Композиция

Данный критерий нацеливает на проверку умения логично выстраивать рассуждение на предложенную тему.

Выпускник аргументирует высказанные мысли, стараясь выдерживать соотношение между тезисом и доказательствами.

**«Незачет»** ставится при условии, если грубые логические нарушения мешают пониманию смысла сказанного или отсутствует тезисно-доказательная часть (во всех остальных случаях выставляется **«зачет»**).

## Критерии

<b>4. Качество речи</b>	<p>Данный критерий нацеливает на проверку речевого оформления текста сочинения.</p> <p>Выпускник точно выражает мысли, используя разнообразную лексику и различные грамматические конструкции, при необходимости уместно употребляет термины, избегает речевых штампов.</p> <p><b>«Незачет»</b> ставится при условии, если низкое качество речи существенно затрудняет понимание смысла сочинения (во всех остальных случаях выставляется <b>«зачет»</b>).</p>
<b>5. Грамотность</b>	<p>Данный критерий позволяет оценить грамотность выпускника.</p> <p><b>«Незачет»</b> ставится, если речевые, грамматические, а также орфографические и пунктуационные ошибки, допущенные в сочинении, затрудняют чтение и понимание текста (<b>в сумме более 5 ошибок на 100 слов</b>).</p>



# РЕКОМЕНДУЕМЫЕ критерии оценивания итогового сочинения организациями, реализующими образовательные программы высшего образования



Данные критерии носят рекомендательный характер. Вуз вправе разработать собственные критерии оценивания итогового сочинения, в том числе на основе предложенных.

**Сочинение оценивается по десяти критериям** и с учетом его объема.

**Критерии №1 и №2 являются основными.** Если при проверке сочинения по критерию №1 или №2 поставлено 0 баллов, то сочинение дальше не проверяется: по всем остальным критериям выставляется 0 баллов.

При оценке учитывается объем сочинения. Рекомендуемое количество слов – **350**. **Если в сочинении менее 250 слов** (в подсчёт включаются все слова, в том числе и служебные), то такая работа считается невыполненной и **оценивается 0 баллов**. Максимальное количество слов в сочинении не устанавливается.

# РЕКОМЕНДУЕМЫЕ критерии оценивания итогового сочинения организациями, реализующими образовательные программы высшего образования



Данные критерии носят рекомендательный характер. Вуз вправе разработать собственные критерии оценивания итогового сочинения, в том числе на основе предложенных.

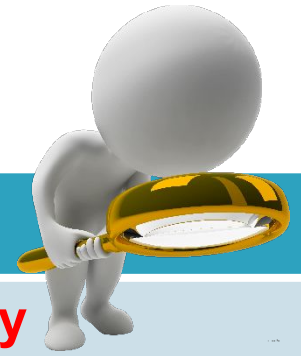
**Сочинение оценивается по десяти критериям** и с учетом его объема.

**Критерии №1 и №2 являются основными.** Если при проверке сочинения по критерию №1 или №2 поставлено 0 баллов, то сочинение дальше не проверяется: по всем остальным критериям выставляется 0 баллов.

При оценке учитывается объем сочинения. Рекомендуемое количество слов – **350**. **Если в сочинении менее 250 слов** (в подсчёт включаются все слова, в том числе и служебные), то такая работа считается невыполненной и **оценивается 0 баллов**. Максимальное количество слов в сочинении не устанавливается.

# ОБОБЩИМ!

## Современные критерии оценки сочинения



### Критерии

#### Соответствие теме. Глубина

- умение ответить на вопрос темы (заданный прямо или, как правило, подразумевающийся, - тогда этот вопрос надо сформулировать);
- понимание историко-литературного, культурного контекстов;
- знание текста произведения.

Выпускник раскрывает **тему сочинения** и /или **отвечает на поставленный вопрос**, **аргументирует свои тезисы** в соответствии с формулировкой темы, тезисы аргументированы **обращением к тексту литературного произведения** и/или **фактам истории, культуры**, обращение к тексту того или иного литературного произведения и/или к тому или иному факту истории, культуры оправдано логикой и содержанием сочинения.

**ГЛАВНОЕ** в сочинении **ДОКАЗАТЕЛЬСТВО (АРГУМЕНТАЦИЯ)** чётко сформулированного **ТЕЗИСА**.

# Современные критерии оценки сочинения



## Критерии

<p><b>2. Знание текста художественного произведения и/или фактов истории, культуры.</b> Обоснованность привлечения текста произведения, филологическая компетентность</p>	<p>Выпускник показывает <b>знание текста</b>, апеллирует к тексту в своих суждениях обоснованно (интерпретирует, цитирует, комментирует, пересказывает, анализирует текст художественного произведения) и/или обнаруживает <b>знания фактов истории и культуры</b> (интерпретирует, анализирует, комментирует их). Выпускник <b>применяет термины и понятия литературоведения, культурологии, искусствоведения</b> в качестве инструмента интерпретации и анализа</p>
<p><b>3. Композиционная цельность и логичность изложения</b></p>	<p>Сочинение характеризуется <b>композиционной цельностью</b>, его <b>части логично связаны</b>, внутри смысловых частей нет нарушений последовательности и необоснованных повторов</p>
<p><b>4. Следование речевым нормам. (Качество речи)</b></p>	
<p><b>5. Грамотность</b></p>	

# ТЕХНОЛОГИЯ НАПИСАНИЯ СОЧИНЕНИЯ

## I. С чего начать?

С предмета (объекта) исследования.

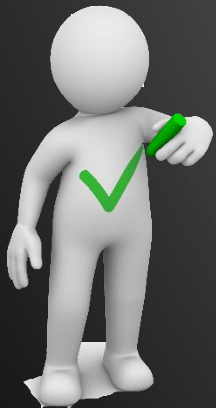
**Объект исследования** – то или иное литературное явление.

Для этого надо определить его границы.

Назовём это **определением объёма темы**.

### Основные направления определения максимального объёма темы

- 1) жизненные впечатления, анализ фактов действительности;
- 2) **результаты анализа художественного произведения по данной теме** (эпизоды, сюжетные линии, детали произведения и их анализ в связи с заданной темой);
- 3) историко-литературные, философские взгляды, воззрения, концепции, понятия, имеющие отношение к теме;
- 4) исторические факты, проблемы эпохи, отражённые в произведении (если они имеют отношение к теме сочинения);
- 5) теоретико-литературные понятия (художественные особенности, композиционные приёмы произведения, имеющие отношение к теме сочинения).



# Примеры определения объёма темы



## 1. Гуманизм лирики А.С. Пушкина.

Направления	Объём темы
Результаты анализа художественного произведения	«Вольность», «К Чаадаеву», «Анчар» (вольнлюбивая лирика)
историко-литературные, философские понятия, взгляды, воззрения, концепции	гуманизм как философское течение
исторические факты	историческая ситуация до и после декабристского восстания 1825 г.
теоретико-литературные понятия	жанры: ода, послание, легенда; вольнлюбивая лирика

# Примеры определения объёма темы



## 2. Помещичий мир Гоголя.

Направления	Объём темы
Результаты анализа художественного произведения	Манилов и Плюшкин
историко-литературные, философские понятия, взгляды, воззрения, концепции	абсурд, гоголевская традиция в русской литературе
исторические факты	крепостничество в России, «ревизская сказка»
теоретико-литературные понятия	авантюрный роман

# Примеры определения объёма темы



## 3. Обломов и обломовщина

Направления	Объём темы
Результаты анализа художественного произведения	Обломов и «визитёры» (ч. I, гл. II-V), Обломов и «деловой мир» Штольца (ч. II, гл. IV), «семейное счастье» Обломов – Пшеницына и Штолец – Ольга Ильинская (ч. IV, гл. VII)
историко-литературные, философские понятия, взгляды, воззрения, концепции	обломовщина
исторические факты	Россия 50-х годов XIX века, зарождение буржуазных отношений
теоретико-литературные понятия	реализм



# Примеры определения объёма темы



## 4. Тип лишнего человека в русской литературе XIX века.

Направления	Объём темы
Результаты анализа художественного произведения	А.С. Пушкин «Евгений Онегин» – М. Ю. Лермонтов «Герой нашего времени»: история дуэлей Онегина и Печорина
историко-литературные, философские понятия, взгляды, воззрения, концепции	тип лишнего человека
исторические факты	преддекабристская эпоха – николаевская Россия
теоретико-литературные понятия	конфликт

## II. Учим задавать вопросы

Выпускник должен ответить на вопрос темы (заданный прямо или, как правило, подразумеваемый, - тогда этот вопрос надо сформулировать).

Умение чётко, логически грамотно сформулировать главный вопрос, определить проблему - необходимое требование к любой интеллектуальной деятельности.

Какие существуют основные по структуре ВОПРОСЫ?



# Учим задавать вопросы



Каждый предмет (герой), каждое явление (событие) можно изучать тремя основными способами.

№	Можно исследовать	Говоря о литературе
1	происхождение предмета или явления (события), сопоставить (сравнивать) его с	Зачем (с какой целью) автор сопоставил те или иные события (явления), тех или иных героев?
2	к	ных ?
3	что дало это явление миру	Какую роль играет данный предмет (герой) или явление (событие) в контексте произведения (или более широко – в контексте исторической действительности)?

Это не три обязательных для каждой темы вопроса. Это три различных подхода к пониманию проблематики темы. Не надо стараться сформулировать все три вопроса к одной теме.

# Задаём вопрос



Тема	Вопрос
1. Гуманизм лирики А.С. Пушкина	Как проявляются черты гуманизма в вольнолюбивой лирике А.С. Пушкина? (Общая форма: «Какими средствами...»)
2. Помещичий мир Гоголя.	Какое место в галерее мёртвых душ занимают Манилов и Плюшкин? (Общая форма: «Какова роль в контексте...»)
3. Обломов и обломовщина	Зачем автор столкнул (сопоставил) Обломова с «визитёрами», Ольгой и Штольцем?
5. Тип лишнего человека в русской литературе XIX века	Как в историях дуэлей проявляются «типовое» сходство и «видовое» различие Онегина и Печорина? (Общая форма вопросов: «Какова роль эпизодов в контексте...»)

### III. ТЕЗИС – половина успеха

*Кто ясно мыслит, тот ясно излагает...*

А. Шопенгауэр



Вопрос требует ответа. Самое важное теперь – установить ученику, насколько хорошо он понимает и тему, и выбранный подход к ней. Если ученик может чётко и достаточно кратко, 1 – 2 законченными предложениями ответить на свой же собственный вопрос к теме, значит он знает, что именно он будет доказывать в работе.

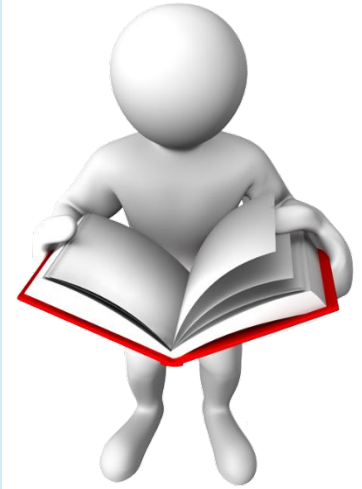
ОТВЕТ на вопрос – ТЕЗИС сочинения, главное предложение всей работы, то, к чему надо привести все ДОКАЗАТЕЛЬСТВА (аргументы). ТЕЗИС надо заранее иметь как цель, им следует выверять всё, о чём пишется в сочинении.

Итак, формулируя ТЕЗИС сочинения, ученик ставит перед собой конкретную и достаточно понятную ему задачу.

## IV. Подбираем аргументы

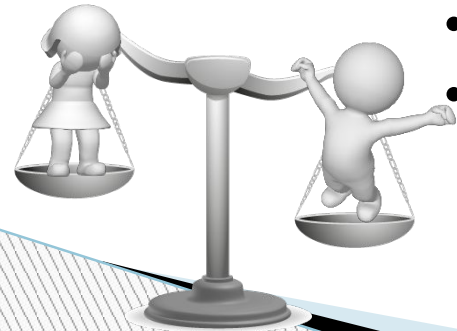
Главное достоинство сочинения – точность, целенаправленность доказательства.

Работа по отбору доказательств и организации материала должна быть проведена исчерпывающе, вот почему так важно ученику понимать, что он должен хорошо помнить литературный материал для выбранного им объёма темы.



Первичным и в то же время основным элементом любого анализа является СРАВНЕНИЕ:

- параллельное сравнение различных героев или
- сравнение различных этапов жизни одного героя
- сравнение поведения героя в различных жизненных ситуациях, его отношения к разным людям и т.д.



# 1. Гуманизм лирики А.С. Пушкина.

## ВОПРОС

Как проявляются черты гуманизма в вольнолюбивой лирике А.С. Пушкина?  
(Общая форма: «Какими средствами...»)

## ТЕЗИС (ответ)

На протяжении всего творчества Пушкина в его вольнолюбивой лирике развиваются гуманистические идеи – от прямых антидеспотических деклараций к глубокому философскому неприятию насилия человека над человеком

## АРГУМЕНТЫ



- 1) Время написания стихотворений «Вольность», «К Чаадаеву», «Анчар»; характеристика соответствующих периодов истории России и творчества Пушкина;
- 2) жанровая и сюжетная основа анализируемых стихотворений (ода, послание, легенда);
- 3) идейно-тематическая основа анализируемых стихотворений (политическая декларация, изображение развивающегося сознания, философски обобщённая история);
- 4) сравнительная характеристика словесных, ритмических, фонетических средств;
- 5) «последствие», эмоциональный итог анализируемых стихотворений (обличение, призыв, размышление);
- 6) сравнительная характеристика анализируемых стихотворений современниками Пушкина.

## 2. Помещичий мир Гоголя.

ВОПРОС	ТЕЗИС (ответ)
Какое место в галерее «мёртвых душ» занимают Манилов и Плюшкин? (Общая форма: «Какова роль в контексте...»)	Манилов и Плюшкин – «крайние» в галерее «мёртвых душ», парадоксально смыкающиеся по своей сути.

### АРГУМЕНТЫ

- 1) Отношение к хозяйству Манилова и Плюшкина:
  - состояние деревни;
  - состояние усадьбы;
  - управление хозяйством.
- 2) Человеческие качества Манилова и Плюшкина:
  - портретная характеристика;
  - отношение к семье;
  - угощение Чичикова.
- 3) Отношение Манилова и Плюшкина к продаже «мертвых душ».





### 3. Обломов и обломовщина

ВОПРОС	ТЕЗИС (ответ)
Зачем автор столкнул (сопоставил) Обломова с «визитёрами», Ольгой и Штольцем?	Чтобы показать, что жизненное явление, названное обломовщиной, означающее существование, остановившееся в своём развитии, замкнувшееся на самом себе, заведомо неполноценное, и главный герой – не одно и то же, что Обломов не всегда «укладывается в рамки» названного явления, многообразные проявления которого продемонстрированы в романе Гончарова как губительные для личности человека и общества в целом

#### АРГУМЕНТЫ



- 1) «Обломовщина» Обломова: лень, отсутствие стремления к изменению, скука, подмена жизни расплывчатой мечтательностью, безволие:
- 2) двойственность героя, борьба «обломовщины» с «истинной деятельностью сердца» героя:
  - неприятие Обломовым «активных» форм существования волковых, судьбинских, тарантьевых, пенкиных – пустопорожней суеты, обманчивой деятельности, суть которых – замкнутость только на собственных интересах, отсутствия добросердечного отношения к человеку;
  - протест Обломова против стяжательства, лжи, лицемерия, нездорового соперничества «делового мира» Штольца;
- 3) «Тихое, одинокое, исключительное счастье» Штольца и Ольги как одно из многообразных проявлений обломовщины в романе.

## 4. Тип лишнего человека в русской литературе XIX века.

### ВОПРОС

Как в историях дуэлей проявляются «типовое» сходство и «видовое» различие Онегина и Печорина? (Общая форма вопросов: «Какова роль эпизодов в контексте...»)

### ТЕЗИС (ответ)

Сопоставление двух дуэлей позволяет сказать, что Печорин – диалектическая антитеза Онегину.

### АРГУМЕНТЫ



- 1) Причины дуэли:
  - сравнительная характеристика Ленского и Грушницкого;
  - сравнительная характеристика предварительных отношений Онегина к Ленскому и Печорина к Грушницкому;
- 2) поводы к дуэлям (безответная, но бессознательная провокация ссоры Онегиным – конфликт, сознательно планируемый и подготавливаемый Печориным);
- 3) подготовка к дуэли (Онегин пытается уклониться – Печорин активно стремится подчинить ситуацию своему контролю);
- 4) поведение на дуэли (случайное убийство Ленского – сознательное моральное, а потом и физическое уничтожение Грушницкого);
- 5) отношение к случившемуся («призрак окровавленный» у Онегина – «фигура умолчания» у Печорина).

## V. Пишем вступление. (Знаю, но не всё говорю...)

Будет ли исчерпаны представленные темы тем, как мы спланировали главные части? Нет! Чтобы расширить границы сочинения, показать экзаменатору, что выпускник знает всё необходимое и даже, может быть, сверх того, но сознательно ограничивает себя определёнными рамками (и это свидетельствует как раз о дисциплинированности ума), - для этого и существует такая часть сочинения, как ВСТУПЛЕНИЕ.

Во вступлении выпускник должен решить ДВЕ ЗАДАЧИ:

1. Объяснить своё понимание названия темы – постольку, поскольку оно нуждается в объяснении. И здесь существуют различные подходы и различные типы вступления.
2. Объяснить необходимое сужение темы.

**ВНИМАНИЕ!!!** Типичной ошибкой ученик является попытка сразу начать составлять и набрасывать на черновике первые фразы сочинения. Необходимо, чтобы учащиеся запомнили обязательное требование любой исследовательской работы: вступление, или введение, обдумывается только после того, как ясны все позиции главной части, потому что только после планирования главной части становится понятно, чего в ней недостаёт, что требует предварительных разъяснений. Эта ошибка ведёт к общим фразам, к расплывчатости всей работы в целом и весьма облегчает работу экзаменатора – найти основание для снижения оценки.



Пишем вступление. (Знаю, но не всё говорю...)



## 1. Гуманизм лирики А.С. Пушкина.

### Объяснение название темы (конспект)

Гуманизм как философское течение.  
Проникновение идей гуманизма в  
Россию. (Просвещение, Великая  
французская революция,  
Отечественная война 1812 года).  
Освоение идей гуманизма Пушкиным  
(лицей, круг чтения, круг друзей)

### Объяснение сужения темы (конспект)

Гуманизм – основная черта лирики  
Александра Сергеевича Пушкина.  
Основные мотивы лирики Пушкина –  
вольнлюбивая, патриотическая,  
интимная, о поэте и поэзии.  
Вольнлюбивая лирика наиболее  
остро ставит проблемы гуманизма в  
общественном смысле, проблемы  
взаимоотношений личности и  
общества, личности и власти.

Пишем вступление. (Знаю, но не всё говорю...)



## 2. Помещичий мир Гоголя.

Объяснение название темы (конспект)	Объяснение сужения темы (конспект)
<p>«Мёртвые души или Похождения Чичикова». Авантюрный роман – поэма о российской действительности. Место образов помещиков в поэме.</p>	<p>Гоголь о роли помещиков в России. Тщательность сравнительного анализа помещиков. Парадоксальность выводов. Наиболее характерно эта парадоксальность проявляется при сопоставлении первого и последнего из галереи помещиков – «мёртвых душ»: Манилова и Плюшкина.</p>

*«Мёртвые души или похождения Чичикова» - так было написано на титульном листе первого издания этого знаменитого произведения Н.В. Гоголя. Такое название очень точно отражает особенности содержания: с одной стороны, это авантюрный роман о похождениях мошенника, с другой – поэма о российской действительности. Глубокий вопрос, который Гоголь задаёт себе, читателям, всей России: что есть эта страна, загадочная даже для живущих в ней?*

*Образы помещиков, с одной стороны, принадлежат миру авантюрного романа, но, с другой стороны, сама масштабность подхода Гоголя к изображению этих персонажей, художественный размах в построении галереи «мёртвых душ» расширяют и углубляют авантюрный мир, способствуют проникновению в него исторического времени.*



Гоголь считал помещичье сословие, наряду с чиновничеством и крестьянством, важнейшей составной частью народа России.

Помещик – сельский хозяин, организатор производства, верховная крестьян! Поэтому так тщательно, во всех деталях Гоголь пишет о помещиках.

Можно выделить три основных вопроса, которые задаёт Гоголь каждому из этих персонажей. Во-первых, как помещик выполняет свою основную общественную обязанность (правление хозяйством)? Во-вторых, каковы его человеческие качества? В-третьих, как он относится к фантастическому предложению Чичикова?

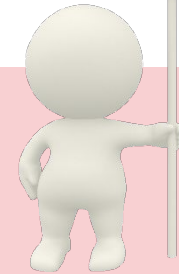
Манилов, Коробочка, Ноздрёв, Собакевич, Плюшкин – все они подвергаются своеобразному сравнительному авторскому анализу, причём этот анализ обнаруживает странные вещи. Единственный крупный и крепкий хозяин, по-деловому заботящийся о крестьянах, – это «кулак» Собакевич. Кстати, и обед только у Собакевича «просто сытный», «без дураков», у Коробочки нормальный, но всё-таки – завтрак! И нелепое предложение Чичикова Собакевич подхватывает с полуслова: «Вам нужно мёртвых душ?.. Извольте, я готов продать». А самый, казалось бы, легкомысленный и вздорный из помещиков, Ноздрёв, не только не продаёт «мёртвые души», но и в немалой степени способствует тому, что Чичикову приходится убежать из губернского города N...

Наиболее характерно эта странность, парадоксальность проявляется при сравнении Манилова, с которого начинается галерея «мёртвых душ» с Плюшкиным, которым она заканчивается.

На первом этапе авторского анализа помещиков Гоголь рассматривает их с точки зрения...

# Пишем заключение. (Психология финала)

ФИНАЛ



Конец – делу венец! И в заключении, как и во всём сочинении, не должно быть случайных, необязательных слов.

Правило заключения. В заключении должен выдвинут новый тезис, расширяющий тезис главной части. Тезис заключения не требует доказательства, он должен быть только заявлен – возможно более широко и масштабно.

Другими словами, заключение – это не просто выводы (главный вывод делается в последних фразах главной части), это выход из достаточно узкой системы конкретных доказательств ученика в широкий мир русской литературы, включение анализируемого произведения в литературный контекст. В заключении выпускник должен как бы связать те частные примеры, которые проанализированы им в главной части сочинения, с его пониманием сути творчества того или иного писателя, тенденций литературного процесса.

## Пишем заключение.

Тема	Тезис заключения (конспект)
Гуманизм лирики А.С. Пушкина	Развитие гуманистических идей в лирике А.С. Пушкина, их переход из чисто политической области в область нравственную, философскую, соответствовало основным тенденциям русского общественного самосознания. Тем самым лирика Пушкина явилась реалистическим отражением мыслей и чувств его современников в конкретной исторической ситуации, положило начало широкой историко-литературной традиции (Лермонтов, Некрасов, Блок...)
Помещичий мир Гоголя	Царство абсурда в помещичьем мире. Противоречия Гоголя-художника и Гоголя-мыслителя. Реализм абсурда. Гоголевская традиция в русской литературе.

**ПРИМЕР.** Таким образом, сравнение Манилова и Плюшкина показывает, что в помещичьем мире Гоголя царствует абсурд. Самый бережливый оказывается равен самому расточительному, самый культурный – самому одичавшему. Отражение абсурдности мира и есть главная черта гоголевского творчества, главный его вклад в развитие русского реализма. Гоголь-художник, отразивший глубинную абсурдность современной ему российской действительности, оказался более прав, чем Гоголь-мыслитель, безуспешно пытавшийся найти в этой действительности светлое, разумное начало и



# Пишем заключение.

## Тема

## Тезис заключения (конспект)

*продолжить 1 том «Мёртвых душ», «Ад», вторым, «Чистилищем», а затем и «Раем». Талант оказался сильнее надуманной схемы, а 1 том «Мёртвых душ» - цельной, законченной книгой, открывшей новую страницу в истории русского реализма. Эту страницу дописывали и Ф.М. Достоевский, и М.Е. Салтыков-Щедрин, и А.П. Чехов, и М. Булгаков – такие разные писатели, но все в той или иной степени, по их собственным признаниям, - ученики Гоголя*

### **Тип лишнего человека в русской литературе XIX века**

А.С. Пушкин и М.Ю. Лермонтов отразили «героев своего времени»: Пушкин – преддекабристской эпохи, Лермонтов – николаевской России 30-х годов. Если для Онегина главной жизненной трагедией была невозможность вырваться из замкнутого круга обстоятельств, то у Печорина трагично само стремление активно влиять на уродливую действительность. Пушкин говорил: человек мотивирован обстоятельствами. Лермонтов отвечал: да, но человек сам их создаёт. Этой антитезой и определяются все оттенки, все варианты реалистического отражения действительности. С Онегина и Печорина начинается галерея «лишних людей» в русской литературе, в образах которых эта антитеза каждый раз возобновлялась на новом историческом и психологическом материале: Бельтов, Рудин, Обломов...

# Пример рабочего плана по теме: «Герой и эпоха в комедии А.С. Грибоедова «Горе от ума»»



№	Элементы содержания	Содержание
1	Объём темы	Взаимоотношения Чацкого и Молчалина с Софьей. (действие I, явл. 5,7; действие II, явл. 7, 8,11,12; действие III, явл. 1,3,14,22; действие IV, явл. 3,10,12,13,14).
2	Вопрос к теме	С какой целью Грибоедов противопоставил Чацкому Молчалина в любовной интриге комедии?
3	Ответ (тезис)	чтобы продемонстрировать, что и в личных отношениях, наиболее подробно освещённых в комедии, Чацкий и Молчалин – непримиримые антиподы, что «Молчалины блаженствуют на свете!»

№	Элементы содержания	Содержание
4	Аргументы	<ol style="list-style-type: none"><li>1) Цели Чацкого и Молчалина по отношению к Софье (Чацкий приехал свататься – Молчалин ухаживает из угодливости);</li><li>2) средства Чацкого и Молчалина по отношению к Софье (Чацкий искренен до глупости – Молчалин носит необходимую маску);</li><li>3) отношение Софьи к Чацкому и Молчалину («оригинальность» любви к небогатому Молчалину; возрастание ненависти к Чацкому – разрушителю идеала);</li><li>4) Финал взаимоотношений (крах Софьи, разочарование Чацкого, минимум потерь для Молчалина);</li><li>5) Рассуждение о дальнейшей судьбе Чацкого и Молчалина (Молчалин дойдёт «до степеней известных» - Чацкий нет).</li></ol>

№	Элементы содержания	Содержание
5	Вступление (конспект)	<p><b>1) Объяснение названия темы.</b>  Эпоха 1815 – 1825 гг. в России характеризуется нарастанием в обществе противоположных тенденций: будущие «декабризм» и «николаевщина». Кто может быть назван героем эпохи? Краткая характеристика второстепенных претендентов: Скалозуба, Репетилова, Горича. Объяснение выбора автором Чацкого и Молчалина как главных участниками сквозного действия пьесы.</p> <p><b>2) Объяснение сужения темы.</b>  Чацкий и Молчалин – антиподы во всём. Мы знаем их взгляды на службу, на общественные обязанности. Существует сцена прямого «идеологического разговора героев, однако гораздо больше места в комедии занимают их взаимоотношения как соперников в любви. Эти взаимоотношения не только отражены значительно подробней, но и насквозь «идеологичны».</p>

№	Элементы содержания	Содержание
6	Тезис заключения (конспект)	<p>Вопреки традициям классицизма, вопреки собственным симпатиям и антипатиям, Грибоедов не отдал сценической победы положительному герою. В этом его трезвое понимание сущности надвигающегося общественного порядка («николаевщины»), в этом его заслуга перед русской драматургией как основоположника реалистического направления. Гончаров: «Чацкий неизбежен при каждой смене одного века другим». Гоголь: «Без «Горя от ума» был бы невозможен «Ревизор».</p>



# Список методической литературы

