

**Город сквозь времена
и страны.**

***Образно-стилевой
язык архитектуры
прошлого.***

7 класс – 20 урок

Цель урока:

Обобщить знания об истории архитектуры и дизайна.

Повторить пройденное об архитектуре разных народов и эпох: архитектура народного жилища, храмовая архитектура, частный дом.

ОТГАДАЙТЕ ЗАГАДКИ

- *В ней польза, красота, структура.
Строить, украшать дома задача
искусства...*
- *Каменная летопись мира - ...*



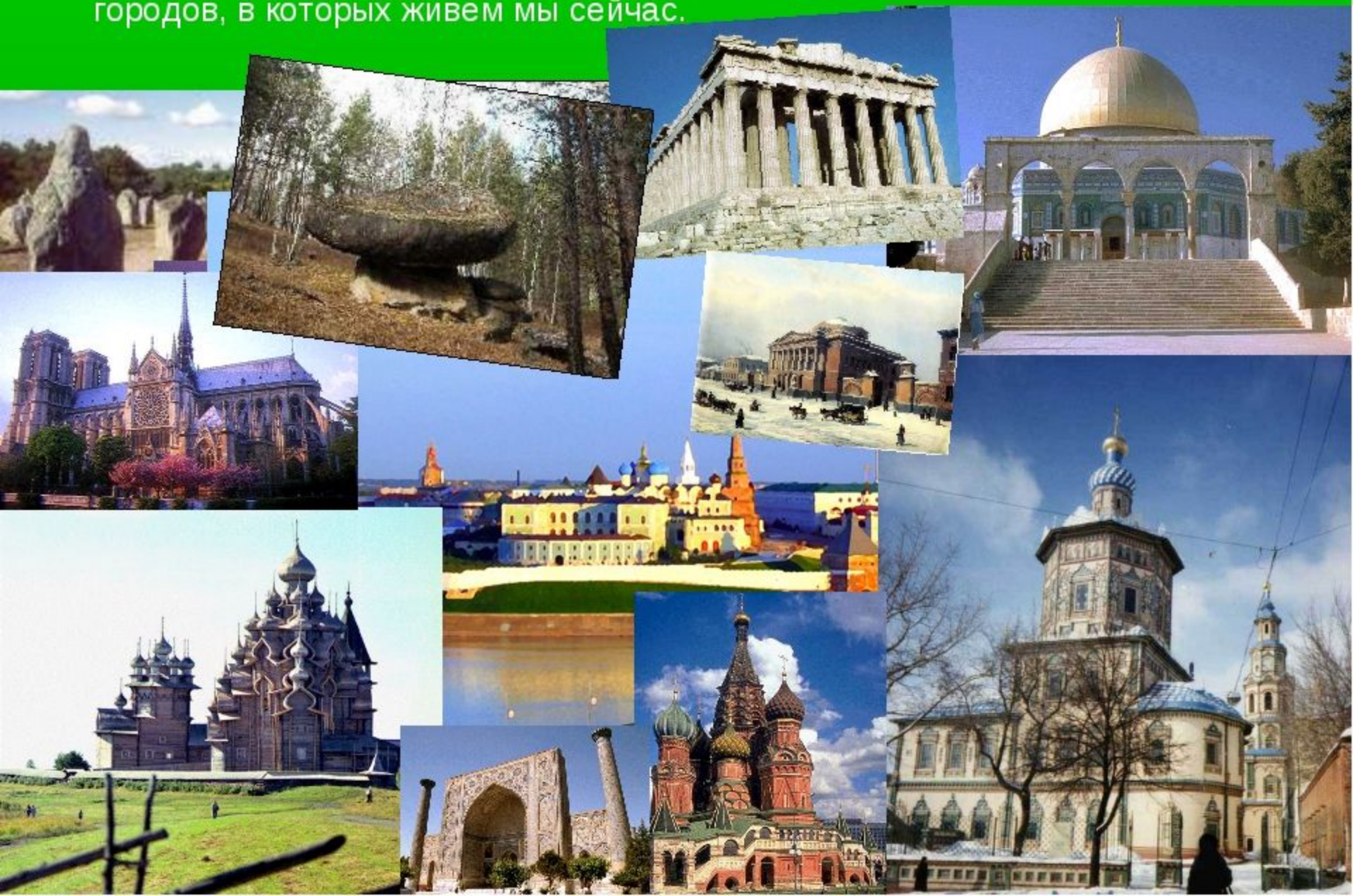
АРХИТЕКТУРА - ЭТО ОГРОМНАЯ КНИГА НА СТРАНИЦАХ КОТОРОЙ ОТРАЖЕНЫ ЭПОХИ ЖИЗНИ ЧЕЛОВЕЧЕСТВА

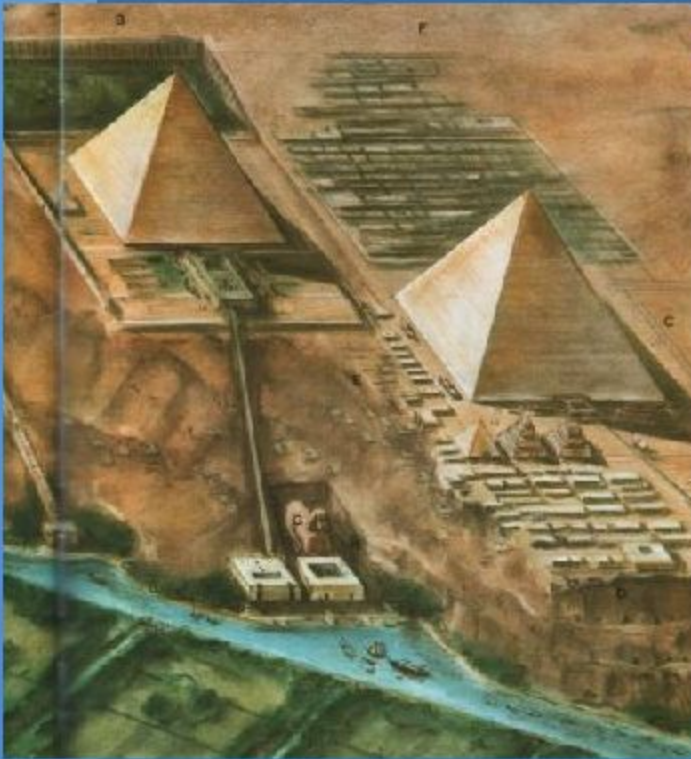
- Любое архитектурное сооружение несёт на себе печать своего времени. Каждой эпохе присущ свой стиль.

- Что такое стиль в архитектуре, искусстве?



От примитивных укрытий в пещерах до небоскребов – созидающая мысль человека прошла множество этапов на пути возникновения тех городов, в которых живем мы сейчас.





- **Египетские пирамиды** – дом для возвращения души. Египтяне верили в загробную жизнь. Внутри гробницы сохраняли все бытовые условия, чтобы при возвращении души человека у него было как при жизни. Люди боялись возвращения человека, закрывали все входы и выходы.

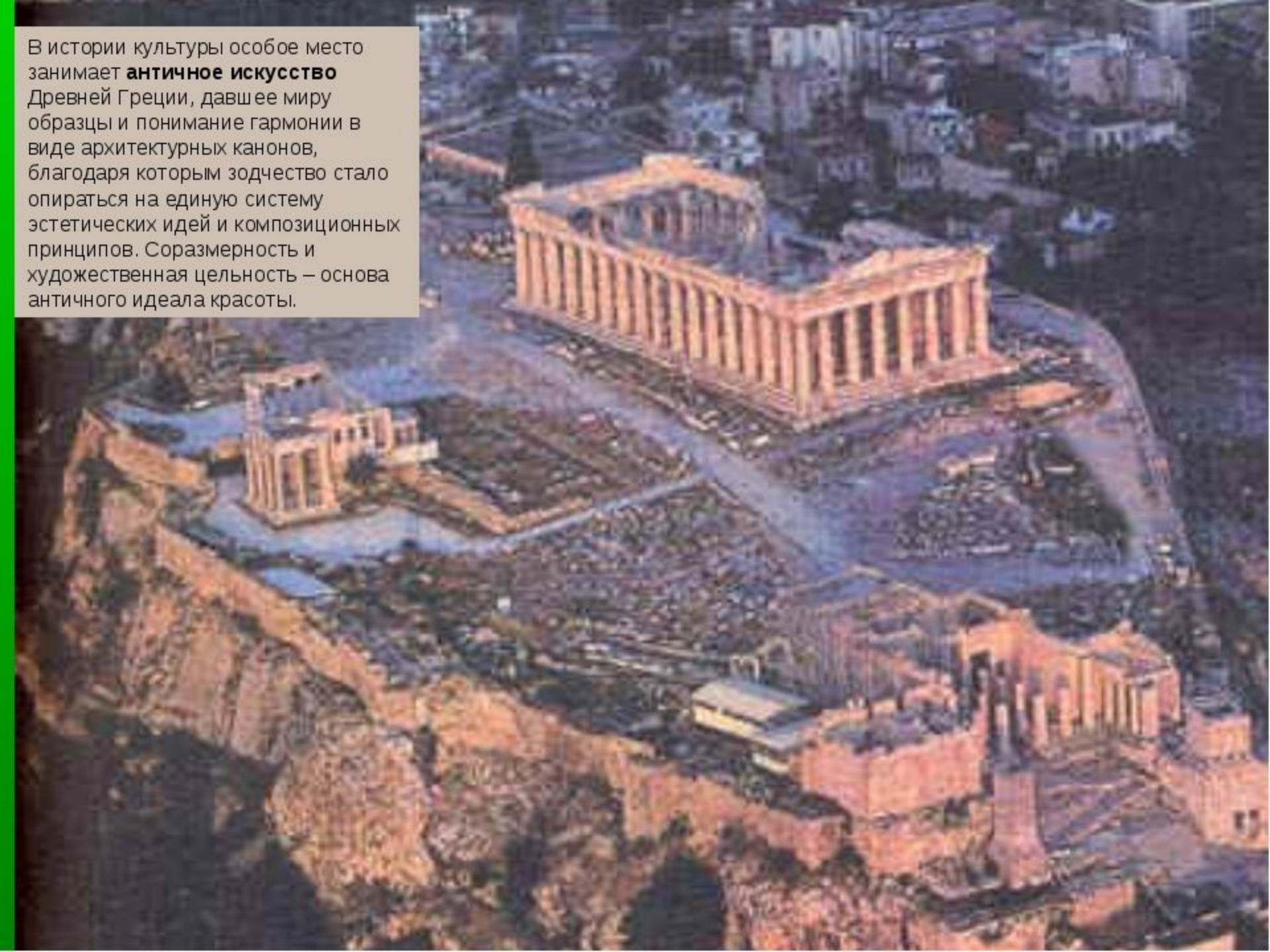
Стилевые направления архитектуры мира.

Античное искусство

Античное искусство является самым древним искусством эпохи, которое начало развиваться под влиянием древнегреческой культурной традиции и зародилось оно еще до н.э – IV н.э. В античной эстетике главенствовали такие категории, мера и размеренность, симметрия, ритм, гармония, они на века определили европейские каноны красоты. Чувство порядка и меры – одно из важнейших для античности. «Ничего сверх меры» - гласила надпись над входом в святилище Аполлона в Дельфах.



В истории культуры особое место занимает **античное искусство** Древней Греции, давшее миру образцы и понимание гармонии в виде архитектурных канонов, благодаря которым зодчество стало опираться на единую систему эстетических идей и композиционных принципов. Соразмерность и художественная цельность – основа античного идеала красоты.



ПАРФЕНОН - главный храм города - крепости Акрополя. Его разрушали землетрясения и войны, его грабили жадные руки и всё равно ПАРФЕНОН великолепен. Удивительно стройны, изящны и величавы его колонны. Смотришь на них, и чудится: слышишь музыку.





- Средневековый замок. Мой дом моя крепость. Замок окруженный водой, подъемный мост, смотровые башни.

Композиционная простота **романского** стиля, грубоватая каменная кладка и компактность форм придавали суровую выразительность городским строениям, монастырям и замкам с их мощными башнями, массивными крепостными стенами, прорезанными узкими окнами и галереями.





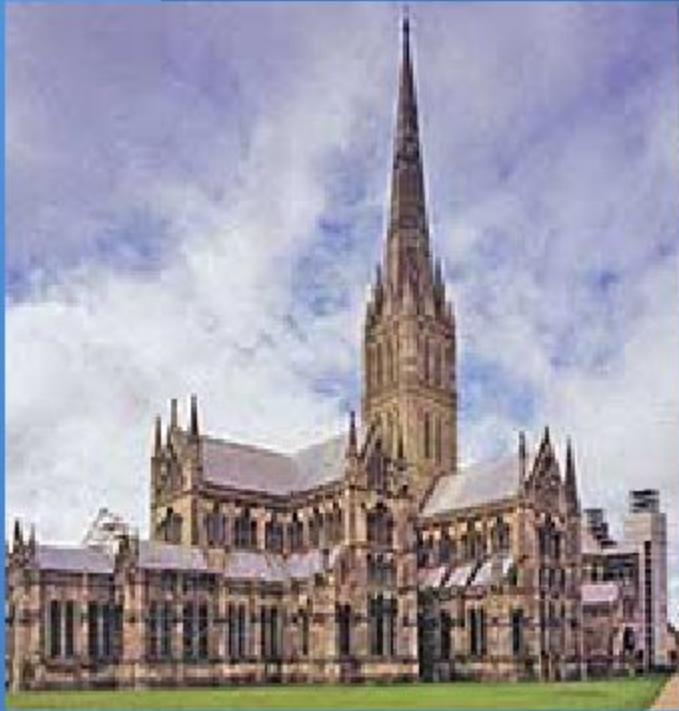
- **Романский стиль** длился с X – XIII в. в. Этот стиль объединял в единое целое все виды искусств: монументальную живопись и скульптуру, неразрывно связанную с архитектурой, декоративно-прикладное искусство. Главным видом искусства в этот период была архитектура. **Романский стиль – базилика** (прямоугольное в плане, как правило, вытянутое здание, разделенных на несколько продольных проходов – нефов, рядами колонн или столбов). В плане романский храм напоминал латинский крест. В центре средокрестия помещался алтарь, а над ним на высоких арках возводился купол, над которым снаружи возвышалась башня.





Художественное сознание Средневековья с наибольшей полнотой воплотилось в готическом зодчестве, прежде всего в храмовой архитектуре, отражавшей их религиозно-мистическое восприятие мира. Готика – это суровый и одновременно изящный стиль. Она воплотила иное, отличное от античного, понимание прекрасного.





- **Готический стиль продлился до XVI в.** Готическое искусство было культовым по назначению и религиозным по тематике. Оно обращалось к высшим божественным силам, вечности, христианскому мировоззрению. Ведущее место в искусстве занимал **собор**, вокруг которого сосредотачивалась жизнь горожан. Конструктивной основой собора служил **каркас из столбов и опирающихся на них стрельчатых арок**. Стены собора были прорезаны огромными окнами с многоцветными **витражами** (произведение декоративного искусства, выполненное из цветного стекла или другого пропускающего света материала).

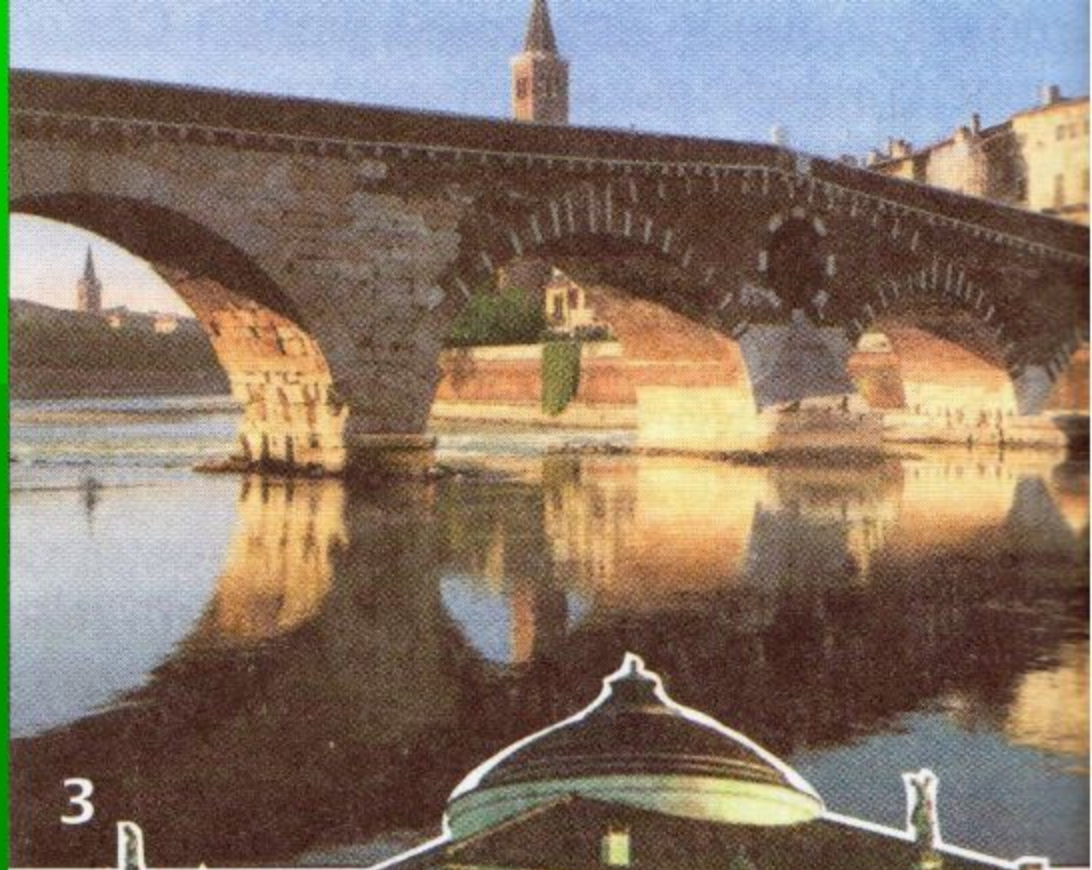
- **Эпоха Возрождения** в Италии в своем развитии прошла три этапа: раннее Возрождение, высокое Возрождение и позднее Возрождение. В архитектуре воскрешаются принципы **античной ордерной** (соотношение несущих и несомых частей здания, представляющий собой архитектурно-художественный образ стоечно-балочной конструкции) **системы**, поднимается значение пропорций, складываются новые типы зданий (городской дворец, загородная вилла), разрабатывается теория архитектуры и концепция идеального города.



Зодчие Ренессанса, возродив понятие *архитектурного ансамбля*, создали прекраснейшие произведения, поражающие своим совершенством, гармонией и удивительным разнообразием композиционных приемов. Эти сооружения и ансамбли – первые образцы пространственной планировки в уже сложившейся городской среде.

Мост Понте-Пьеро.
Верона. Италия

Вилла Ротонда.
Арх. А Палладио.
Италия. XVI век.



3



4

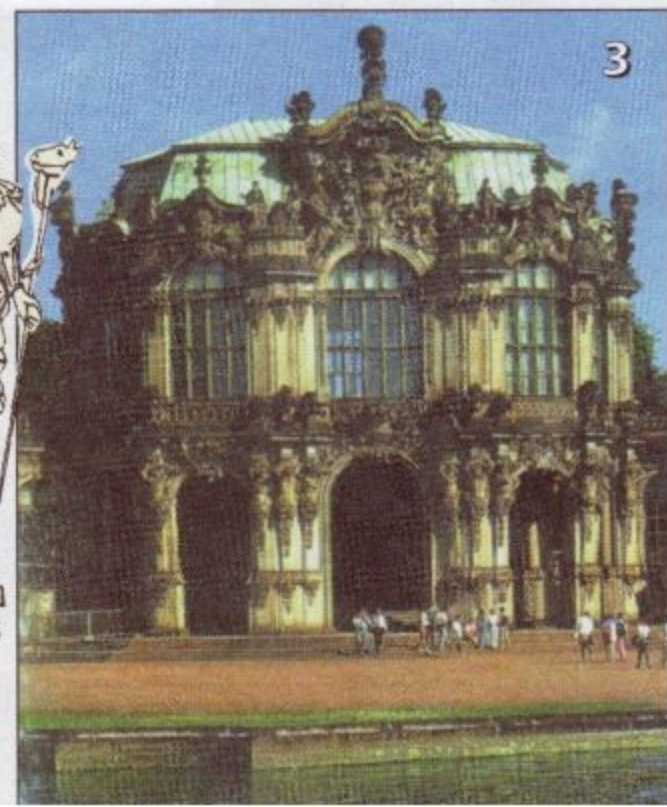
- Характерными чертами **барокко** явилось стремление к динамичным композициям и пышному архитектурному декору. Наиболее известным произведением итальянского барокко можно назвать площадь перед Собором **Св. Петра в Риме**, созданную архитектором **Лоренцо Бернини**. В этом стиле наблюдается **слияние различных искусств** в едином ансамбле, взаимопроникновение архитектуры, скульптуры, живописи и декоративного искусства. Архитектура барокко отличается пространственным размахом, текучестью прямолинейных форм, слиянием объемов в динамическую массу, богатым скульптурным декором. Просуществовал этот стиль в искусстве Европы с конца XVI - до середины XVIII в. в.



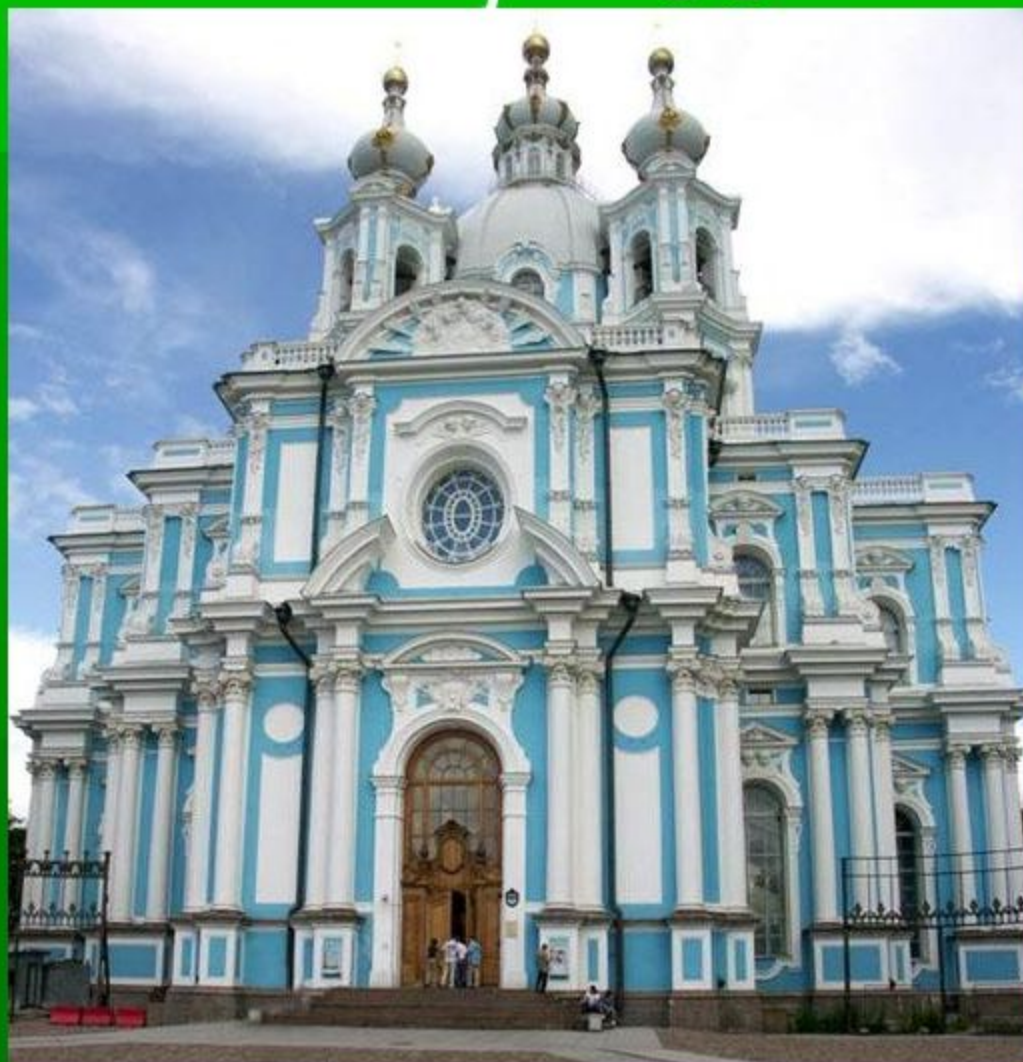
Идеи Возрождения широко распространились по всей Европе, заложив основы для формирования стиля барокко. Пышность форм фасада в барокко конкурировала с богатством и чрезмерностью буйства декора в интерьере. Для этого стиля характерны сложные пространственные решения, преобладание криволинейных и овальных очертаний архитектурных форм.

Дворец Сан-Суси.
Германия. XVIII век

Дворцовый ансамбль
Цвингер
в Дрездене. XVIII век



Барокко



Растрелли Ф.Б Собор Смольного монастыря в Санкт-Петербурге



Растрелли Ф.Б .Екатерининский дворец в Царском селе



- Собор Святого Петра в Риме.



- Стиль **рококо**, который в отличие от предыдущего стиля, обращается наоборот к удобствам повседневного быта, утонченности обстановки. Его легко охарактеризовать по следующим признакам: **отказ от прямых линий, ордерной системы, светлые тона, воздушная мягкость, асимметрия, изысканность и причудливость форм.** Пышность интерьера сочеталась и относительной строгостью внешнего облика зданий.



- С 1760 – х годов на смену рококо пришел классицизм. Внешними признаками классицизма являются строгость пропорций, колонные портики на фасаде зданий, симметрия, подчеркнутая парадность и монументальность архитектурных ансамблей. Классицизм наиболее ярко выражал в архитектуре идеологию сильной абсолютной монархии, поэтому он получил столь большое развитие в королевской Франции и в царской России.



- Стиль **ампир**, появившийся в начале XIX века, выражался, прежде всего, **массивностью монументальных форм, богатых украшениях, строгостей линий**. Важным элементом ампира были также скульптуры, дополнительное архитектурное оформление зданий. Возводились дворцы и особняки знати, здания высших правительственных учреждений, дворянских собраний, театры и даже храмы. Особенностью строительства этого периода стало **создание архитектурных ансамблей** – ряда зданий и сооружений, объединенных в единое целое.

- Наша страна - это большой дом. А дома, как и люди, имеют свою историю. Сегодня мы совершим путешествие в историю развития архитектуры, вспомним какова была архитектура разных народов и эпох и познакомимся образно-стилевым языком архитектуры.



- В конце XIX в начале XX в. в появляется совершенно новый современный стиль – **модерн**. Основной признак – **декоративность**; **основной мотив – вьющееся растение**; **основной принцип – уподобление рукотворной формы природной и наоборот**. Появляется органическое слияние конструктивных и декоративных элементов. Фасады домов были несимметричны. Выразительные особенности интерьеров: изогнутые очертания карнизов, круглящиеся дверные и оконные проемы, богатый декор из резного дерева, цветного стекла, металла.

Архитектура Востока

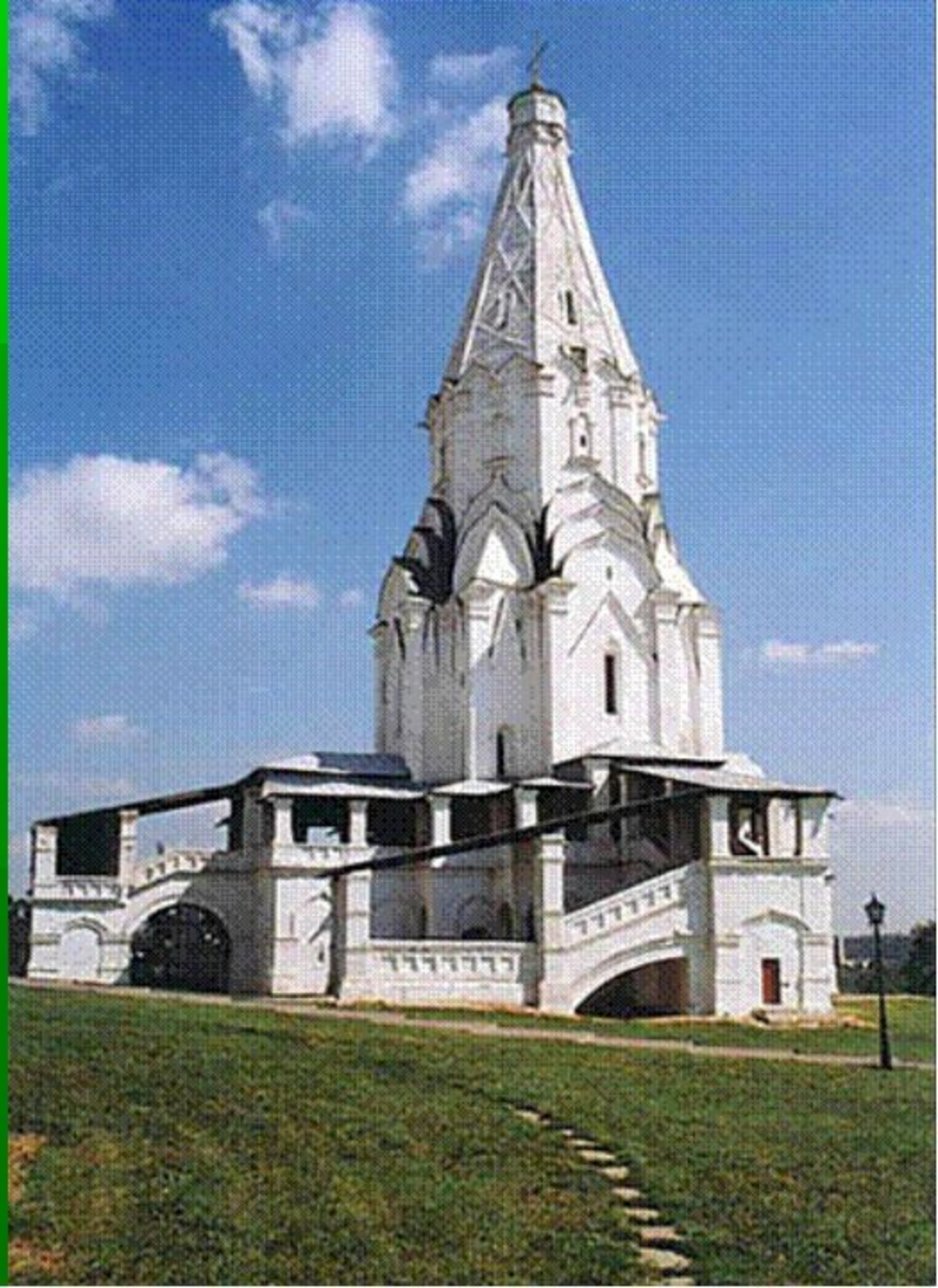




Новые термины:

- *базилика* - прямоугольное в плане, как правило, вытянутое здание, разделенных на несколько продольных проходов – нефов, рядами колонн или столбов.
- *Арка* - полукруглое или криволинейное перекрытие приема, имеющее выпуклую форму.
- *Витражи* - произведение декоративного искусства, выполненное из цветного стекла или другого пропускающего света материала.
- *Ордер* – в классической архитектуре порядок соотношения несущих и несомых частей здания, представляющий собой архитектурно-художественный образ стоечно-балочной конструкции)

Богатство форм и образности языка искусства архитектуры различных народов мира нашло свое наибольшее выражение в храмовом зодчестве. Каждая религия выражает себя в культовой архитектуре. Но это особая архитектура. Храмы строятся людьми, но держаться и живут Верой. Храмы взывают к осознанию бессмертного величия Духа и Божественного дара жизни.

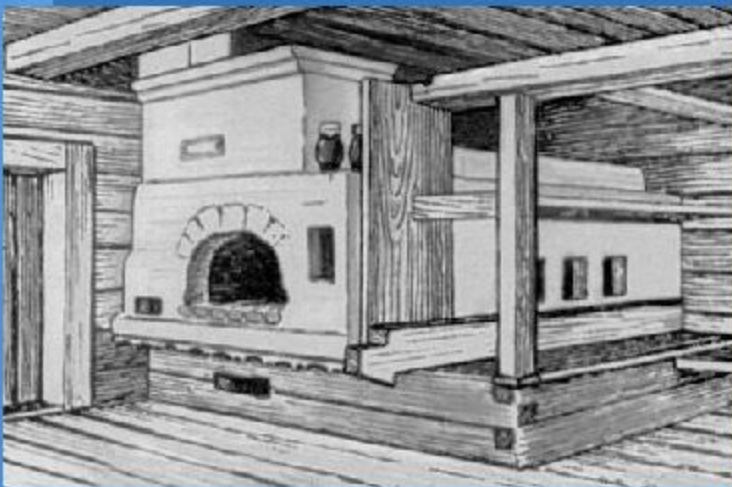








- Русские избы состояли из двух частей: обогреваемого зимой сруба и клетки – места для хранения различного домашнего имущества. В избе большую часть помещения занимала русская печь. Комната обычно ничем не перегораживалась, а вся мебель располагалась вдоль стен. Спали на полотах или на печи.



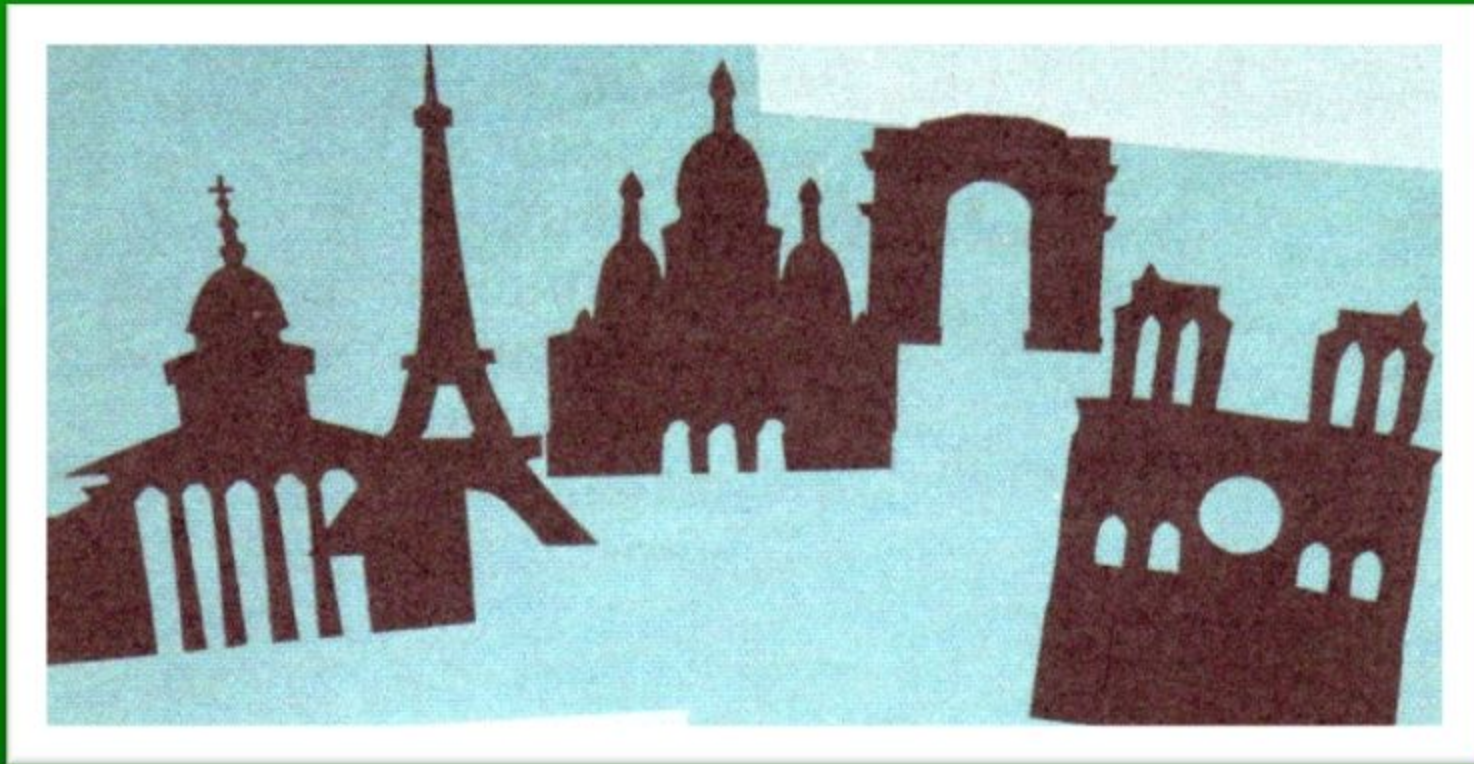
Главные принципы, которые были заложены в строительство дома

- Здание должно быть прочным.
- Здание должно быть полезным
- Здание должно быть красивым.

Стиль – характерный почерк эпохи.

Задание: «Архитектурные образы прошлых эпох»

- Рассмотрев различные сооружения знаменитых городов мира, выберите из них наиболее характерные и значительные. Соедините их в единый плоскостной ряд, создав узнаваемый силуэт города.



Работу можно выполнить в технике рисунка или аппликации

Рассмотрите внимательно образцы работ.

У вас тоже на родном листе бумаги должны быть главные узнаваемые достопримечательности выбранного вами города. И составьте из них композицию.









