



# Анализ деятельности МО за 2020-2021 учебный год

Заседание областного методического  
объединения учителей русского языка и  
литературы

# Распоряжение министерства образования Кировской области от 10 февраля 2020 года

Положение о единой региональной методической службе в системе образования Кировской области

Протокол совместного онлайн-совещания министерства образования Кировской области и Института развития образования Кировской области «О деятельности Единой региональной методической службы в 2019-2020 учебном году» от 9 июня 2020

# Цель деятельности МО

создание единого образовательного пространства для повышения профессиональной компетентности педагогических работников образовательных организаций Кировской области в соответствии с требованиями федеральных государственных образовательных стандартов и профессиональных стандартов, устранение индивидуального дефицита компетенций педагогов.

# Задачи

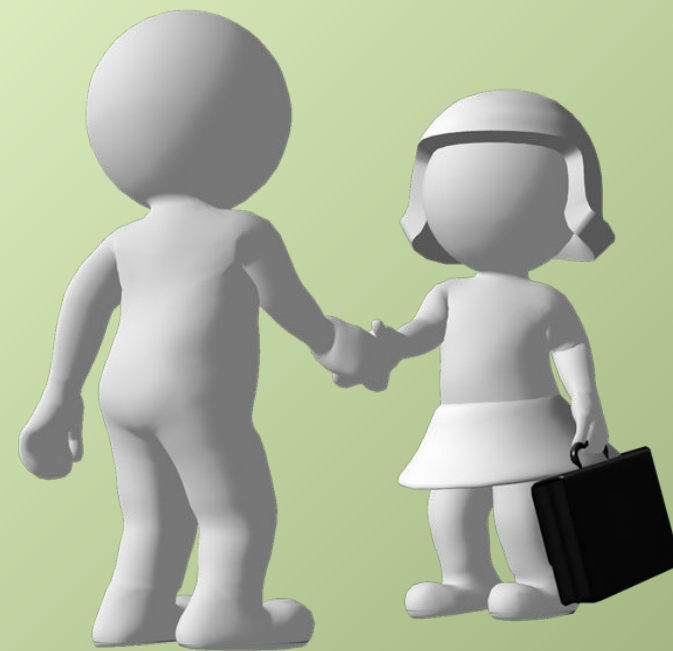
- Содействовать реализации государственной политики в области образования и развитию региональной системы образования.
- Мотивировать педагогических работников к повышению профессионального роста и качества профессиональной деятельности, профессиональной самореализации.
- Обеспечивать непрерывное образование педагогических кадров на основе их профессиональных потребностей и интересов.
- Развивать творческий потенциал педагогических работников.
- Совершенствовать знания и способы результативной профессиональной деятельности.
- Выявлять новые подходы к организации обучения и воспитания обучающихся, проводить обмен опытом успешной педагогической деятельности, обобщать и тиражировать лучшие педагогические практики.
- Оказывать методическое сопровождение и практическую помощь молодым специалистам.
- Оказывать методическое сопровождение окружных методических объединений на основе изучения и анализа их деятельности

# Состав МО

- **Окунева Светлана Александровна, учитель русского языка и литературы КОГОАУ «Вятская гуманитарная гимназия с углубленным изучением английского языка», к.п.н. – руководитель**
- **Рылова Анна Сергеевна, доцент кафедры предметных областей КОГОАУ ДПО «ИРО Кировской области», к.п.н. – куратор**
- **Юдина Ольга Валерьевна, учитель русского языка и литературы КОГОбУ СШ с УИОП г. Омутнинска – руководитель ОМО ВОО**
- **Гончарова Анастасия Александровна, учитель русского языка и литературы МБОУ СШ с УИОП №2 им. Д. Белых г. Котельнич – руководитель ОМО ЗОО**
- **Жилина Олеся Александровна, директор школы, учитель русского языка и литературы КОГОбУ СШ пгт Опарино – руководитель ОМО СЗОО**
- **Бусыгина Елена Евгеньевна, учитель русского языка и литературы КОГОбУ СШ с УИОП пгт Пижанка – руководитель ОМО ЮЗОО**
- **Кошкина Юлия Александровна, учитель русского языка, заместитель директора по НМР КОГОбУ «Лицей г. Малмыжа» - руководитель ОМО ЮВОО**
- **Лузянина Наталья Станиславовна, учитель русского языка и литературы МКОУ СОШ пгт Пинюг Подосиновского района – представитель ОМО СЗОО**
- **Тарашнина Светлана Владимировна – учитель русского языка и литературы МКОУ гимназия г. Слободского – руководитель ОМО СОО**
- **Раменская Надежда Геннадьевна, методист МКОУ ДПО ЦПКРО города Кирова – руководитель ОМО КОО**

# Информационная деятельность

- Региональный банк педагогического опыта педагогов
- Заседания областного методического объединения
- Открытая группа «Областное методическое объединение учителей русского языка, литературы, русского родного языка, русской родной литературы» «ВКОНТАКТЕ»



# Организационно-координирующая деятельность

## План деятельности областного методического объединения от 06.11.2020

- Заседания областных методических объединений «Стратегические цели и актуальные задачи обновления содержания и повышения качества образования»
- Заседания окружных, районных методических объединений
- 47 областная научно-практическая конференция учителей русского языка и литературы «Проектирование и оценка современного урока русского языка и литературы»
- Областной семинар-практикум «Особенности подготовки школьников к государственной итоговой аттестации по русскому языку»
- Фестиваль методических служб, объединений и ассоциаций
- Фестиваль региональных инновационных площадок. Презентация лучших практик методических служб, объединений и ассоциаций Кировской области

# Научно-методическая деятельность участников МО

Участие в семинарах (в том числе – в онлайн-режиме), вебинарах, научно-практических конференциях, педагогических чтениях, творческих группах учителей, школах передового опыта; групповое наставничество; методические выставки, выступления на курсах ПК в регионе и вне его и др.

- ✓ Региональный уровень - 6
- ✓ Областной уровень - 1
- ✓ Окружной уровень - 13
- ✓ Районный уровень - 1
- ✓ Школьный уровень - 1



# Экспертная деятельность

- подготовка профессиональных отзывов, заключений о деятельности педагогических работников;
- экспертиза методических и дидактических материалов и разработок;
- подготовка ходатайств о поощрении педагогических работников своего профиля;
- рецензирование образовательных программ повышения квалификации.

# Диагностическая деятельность

- выявление профессиональных дефицитов педагогов;
- формирование заявок на курсы повышения квалификации;
- анализ потребностей в курсах повышения квалификации на основе мониторинга.

## Публикационная активность

- наличие материалов участников МО в региональном банке передового опыта (2)
- публикации (в том числе – электронные) в журналах, сборниках материалов международных, всероссийских, областных научно-практических конференций (название, автор, издательство, год).
  - Всероссийский уровень – 2
  - Региональный уровень - 2

# Заседания МО

- Ключевые направления достижения стратегических целей по улучшению качества преподавания русского языка и литературы в Кировской области.
- Улучшение качества подготовки обучающихся к итоговому сочинению и единому государственному экзамену по русскому языку.
- Всероссийские проверочные работы как средство оценки качества образования в основной школе.
- Методические рекомендации по оцениванию ответов участников ВПР по русскому языку в соответствии с установленными критериями.
- Эффективность участия обучающихся в олимпиадах и конкурсах по предмету как один из путей оценки качества образования.
- Анализ результатов муниципального и регионального этапов ВсОШ по русскому языку и литературе
- Родной русский язык: нормативная основа, содержание, методика.
- Особенности преподавания предметной области «Родной язык и родная литература»: содержание, методика, оценка
- Место читательской грамотности в школьном курсе русского языка.

# Общие выводы

- В 2020-2021 году областное методическое объединение способствовало созданию единого образовательного пространства для повышения профессиональной компетентности педагогических работников образовательных организаций Кировской области в соответствии с требованиями федеральных государственных образовательных стандартов и профессиональных стандартов, были намечены пути устранения индивидуального дефицита компетенций педагогов.
- Деятельность МО проводилась в рамках реализации государственной политики в области образования и развитию региональной системы образования.
- Был получен положительный опыт в выявлении новых подходов к организации обучения и воспитания обучающихся, оказании методического сопровождения окружным методическим объединениям на основе изучения и анализа их деятельности, проведении обмена опытом успешной педагогической деятельности, обобщении и тиражировании лучших педагогических практик.

# Перспективная модель измерительных материалов для государственной итоговой аттестации по программам среднего общего образования по ЛИТЕРАТУРЕ

- Сокращение количества заданий до 12
- За верное выполнение каждого из заданий 1, 2, 3, 8, 9 ставится 1 балл. За неверный ответ или его отсутствие ставится 0 баллов. Порядок записи цифр в ответе на задание 9 может быть любым.
- За выполнение каждого из заданий 4 и 7 может быть выставлено от 0 до 2 баллов. За каждый правильно приведённый ответ ставится 1 балл.

## Задания 4, 7

- Заполните пропуски в следующем тексте. В ответе запишите два термина в порядке их следования в тексте без пробелов, запятых и других дополнительных символов. В основе действия пьесы всегда лежит \_\_\_\_\_, требующий своего разрешения. Чтобы сообщить о месте и времени действия, психологическом состоянии героев, их жестах, интонации и пр., автор может использовать \_\_\_\_\_, то есть сопроводительные замечания к тексту пьесы, дающиеся, как правило, в скобках.

Ответ:

---

# Задания 5, 10

Выберите ОДНО из заданий и укажите его номер в БЛАНКЕ ОТВЕТОВ № 2.

Сформулируйте прямой связный ответ на вопрос в объёме не менее 50 слов (если объём менее 40 слов, то ответ оценивается 0 баллов).

Аргументируйте свои суждения, опираясь на анализ текста произведения, не искажайте авторской позиции, не допускайте фактических и логических ошибок.

Соблюдайте нормы литературной письменной речи, записывайте ответы аккуратно и разборчиво.



# Задание 5, 10

5.1. Что в приведённом фрагменте пьесы указывает на реальное положение дел в городе N?

5.2. Как внутреннее состояние городничего, показанное в данном фрагменте, повлияет на дальнейший ход событий в пьесе?

10.1. Как относится лирический герой стихотворения к «великой вечной армии» влюблённых?

10.2. Какую роль в стихотворении Б.Ш. Окуджавы играет анафора?

## Задание 6, 11

Подберите ОДНО произведение для сопоставления (не допускается обращение к другому произведению того автора, которому принадлежит исходный текст).

Сформулируйте прямой связный ответ на вопрос в объёме не менее 50 слов (если объём менее 40 слов, то ответ оценивается 0 баллов).

Укажите название произведения и фамилию автора и сопоставьте произведение с исходным текстом в заданном направлении анализа (по своему усмотрению выявите либо черты сходства, либо черты различия обоих произведений).

Аргументируйте свои суждения, опираясь на анализ текстов произведений, не искажайте авторской позиции, не допускайте фактических и логических ошибок. Соблюдайте нормы литературной письменной речи, записывайте ответы аккуратно и разборчиво.

## Задание 6, 11

- Назовите произведение отечественной литературы (с указанием автора), в котором показаны нравы чиновничества. В чём схоже (или чем различается) изображение нравов чиновничества в этом произведении и в «Ревизоре» Н.В. Гоголя?
- Назовите произведение отечественной поэзии (с указанием автора), которое посвящено теме любви. В чём сходно (или различно) звучание темы любви в этом произведении и в приведённом стихотворении Б.Ш. Окуджавы

# Задание 12

- Выберите только ОДНУ из четырёх предложенных тем сочинений (12.1–12.4) и укажите её номер в БЛАНКЕ ОТВЕТОВ № 2.
- Напишите сочинение объёмом не меньше 250 слов (при объёме меньше 200 слов за сочинение выставляется 0 баллов).
- Раскройте тему сочинения полно и многосторонне. Аргументируйте свои суждения, опираясь на анализ текста(-ов) произведения(-ий). Не искажайте авторской позиции, не допускайте фактических ошибок.
- Используйте теоретико-литературные понятия для анализа произведения(-ий).
- Продумайте композицию сочинения, не нарушайте логики изложения.
- Соблюдайте нормы литературной письменной речи, пишите сочинение аккуратно и разборчиво.

# Задание 12

- Какую роль в романе М.Ю. Лермонтова «Герой нашего времени» играют лирические отступления автора-повествователя?
- Кто из персонажей поэмы Н.А. Некрасова «Кому на Руси жить хорошо» Вам наиболее интересен и почему? (С опорой на анализ произведения)
- Человек и природа как «вечная» тема в лирике С.А. Есенина.
- Страницы истории в отечественной литературе второй половины XX – начала XXI веков. (На примере одного произведения)

# Критерии оценивания грамотности

- Соблюдение орфографических норм
- Соблюдение пунктуационных норм
- Соблюдение грамматических норм