

# Удельная Русь: повторение

10.04.2018

# Кратко о Киевской Руси (862- ок. 1097)

- Единству Киевской Руси способствовал один правитель (великий князь киевский), единая внешняя политика, единая система сбора налогов и единая церковь (восточное христианство).
- С 862 г. Киевской Русью правила династия Рюриковичей. Престол передавался согласно «лествичному порядку» – не от отца к сыну, а от старшего брата к младшему.
- Старший брат получал Киев и государство, младшие становились *удельными князьями* и получали в управление отдельные области. Они были обязаны отправлять старшему брату часть налогов и принимать участие в его походах.
- «Лествичное» престолонаследие породило массу княжеских уособиц.
- Одна из них кончилась в 1097 г. Любечским съездом. Князья договорились «каждому держать отчину свою» - управлять княжествами без оглядки на Киев и не

# Удельная Русь

- После Любечского съезда два князя – Владимир Мономах и Мстислав Великий – все еще правили единым государством.
- После них Русь окончательно разделилась.
- Наиболее крупными княжествами были Великое княжество Владимирское, Галицко-Волынское и Новгородская земля.



# Формы правления

- Монархия – власть одного человека (как правило, передается по наследству)
- Республика – власть коллективного органа (парламент, Народное собрание, вече)

# Владимирское княжество

- Юрий Долгорукий (1151-1157)
- Андрей Боголюбский (1157-1174) – перенес столицу из Ростова во Владимир
- Форма правления – монархия.

## Владимирское княжество

Изначально Ростово-Суздальское.

В своем составе имело плодородный район Ополье и верхнее течение Волги, что обеспечило хорошую экономическую базу и возможность речной торговли. На северо-востоке княжества добывали соль и пушнину.

Форма правления – монархия.





## Новгородская республика

Занимала север Древнерусского государства. Большая часть земель неурожайна, однако покрыта лесами, в которых можно добывать древесину и смолу, в восточных районах – пушнину. Новгород – богатый купеческий город, имеющий связи с союзом немецких торговых городов Ганзой. Развиты ремесла.

Форма правления – республика. Князь выбирался вече (представительный орган) из рода Рюриковичей, и командовал частью вооруженных сил города, а также представлял Новгород в спорах между княжествами.





## Галицко-Волынское княжество (1199-1392)

Граничило с Венгрией и Польшей. Власть в княжестве захватили потомки Владимира Мономаха, и в течение века проводили активную внешнюю политику, торгуя и воюя со своими западными соседями.

Форма правления – монархия.



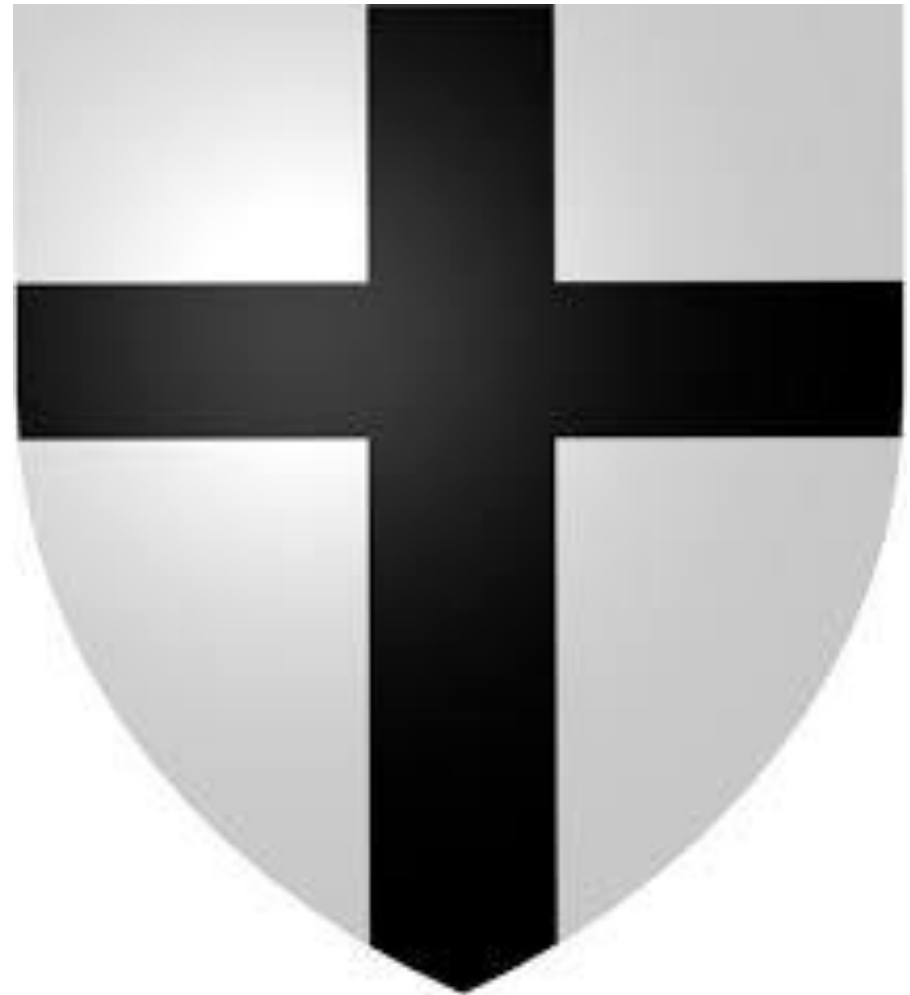
# Великое княжество Литовское

- В первой половине XIII века в Прибалтийских землях начался процесс объединения местных племен, возглавляемый князем Миндовгом. В 1251 г. он принял католичество и получил от папы Римского признание в качестве короля Литвы.
- Вскоре в состав Великого княжества Литовского вошли южные и западные русские княжества. Положение православного населения этих земель не менялось в худшую сторону до 1385 г., когда литовский князь Ягайло заключил унию с Польшей. Одним из ее условий было усиление позиций католичества в ВКЛ. Литовско-русская знать начала переходить в римскую



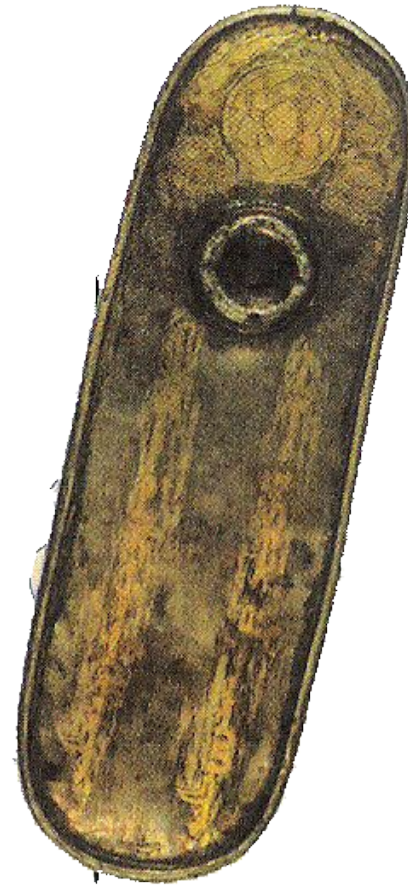
# Тевтонский орден

- В Средние века суверенитет черпался не из желания народа править собой (как, к примеру, указано в Конституции РФ), а из более прагматичных вещей: силы, способности объяснить свою власть божественным повелением, пожалования от государя надела, etc.
- Тевтонский орден – государство, основанное одноименной военно-религиозной организацией после захвата части прибалтийских земель для распространения христианства. Главой его был магистр (которому власть пожаловал папа Римский – формально, конечно), а элитой – немецкие рыцари, на землях которых работали крестьяне из числа местного населения.
- Распространение любой религии в Средние века часто было сопряжено с войнами (см. Арабский халифат, Крестовые походы), потому одним из занятий рыцарей была война с соседями – Новгородом и ВКЛ.



# Золотая Орда

- В 1206 г. монголы объединились в единое государство под руководством Чингисхана, предложившего (помимо традиционного применения силы к несогласным с его политикой) свод законов – Великую Ясу. В 1223 г. монголы достигли пределов Руси. В этом году русско-половецкое войско проиграло монголам битву на р. Калка. В 1237-1242 г. внук Чингисхана Батый прошел почти через все русские земли, разорив их и сделав своими данниками.
- Собственно Золотая Орда – часть Монгольской империи, изначально выделенная в улус (удел) сыну Чингисхана – Джучи.



*Пайцза – дощечка или металлическая пластина, монгольский документ, дававший право управления какой-либо землей – ярлык.*