

Тема урока




Чрезвычайные ситуации природного характера



5 класс
ОБЖ





Опасные природные явления, которые возникают в местах проживания человека и создают реальную угрозу для его жизни и здоровья, называются ***стихийными бедствиями.***



Они могут стать причиной ***чрезвычайной ситуации.***



Чрезвычайная ситуация – это обстановка, которая оказывает отрицательное влияние на жизнедеятельность человека и приводит к жертвам среди людей.





К опасным природным явлениям, которые могут привести к возникновению чрезвычайных ситуаций природного характера для жителей городов и населённых пунктов, можно отнести:

- землетрясения;
- наводнения;
- ураганы, бури, смерчи;
- сели, оползни, обвалы.

На территории нашей страны, в различных её районах случаются все вышеперечисленные опасные природные явления, приводящие к чрезвычайным ситуациям.



Землетрясение – это подземные толчки и колебания земной поверхности, вызываемые процессами, происходящими в земной коре.

Последствия катастрофического землетрясения в Сан-Франциско, США в 1906 году.



Во время землетрясений происходят колебания и самой земли, и всего, что есть на ней.



Наводнение – это временное затопление значительной части суши в результате подъёма уровня воды в водоёмах, реках, озёрах, вызванного обильным таянием снега, ливневыми дождями, ветровым нагоном воды.



Наводнения периодически наблюдаются на большинстве рек нашей страны. По количеству человеческих жертв и материальному ущербу наводнения занимают **второе** место после землетрясений.



Ураганы, бури, смерч

Буря – это ветер, скорость которого меньше скорости урагана и достигает 60-100 км/ч.

Длительность бури обычно меньше длительности урагана.



Ураганы, бури, смерчи



УРАГАН



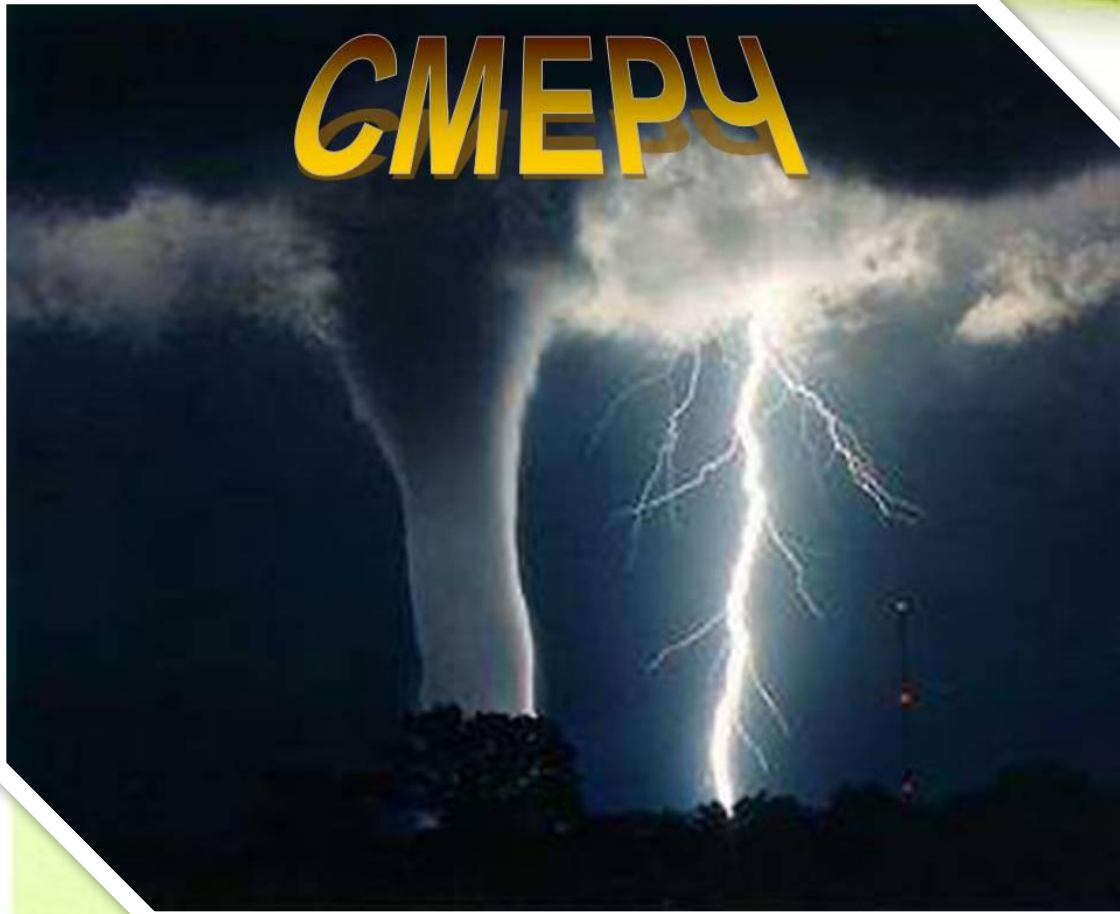
Ураган – это шквалистый ветер, скорость которого достигает 120 км/ч и более.

Ураганы могут возникнуть в любое время года, но наиболее часто они происходят с июля по октябрь.



Ураганы, бури, смерч

СМЕРЧ



Смерч – это атмосферный вихрь, возникающий в грозовом облаке и часто распространяющийся до поверхности земли.

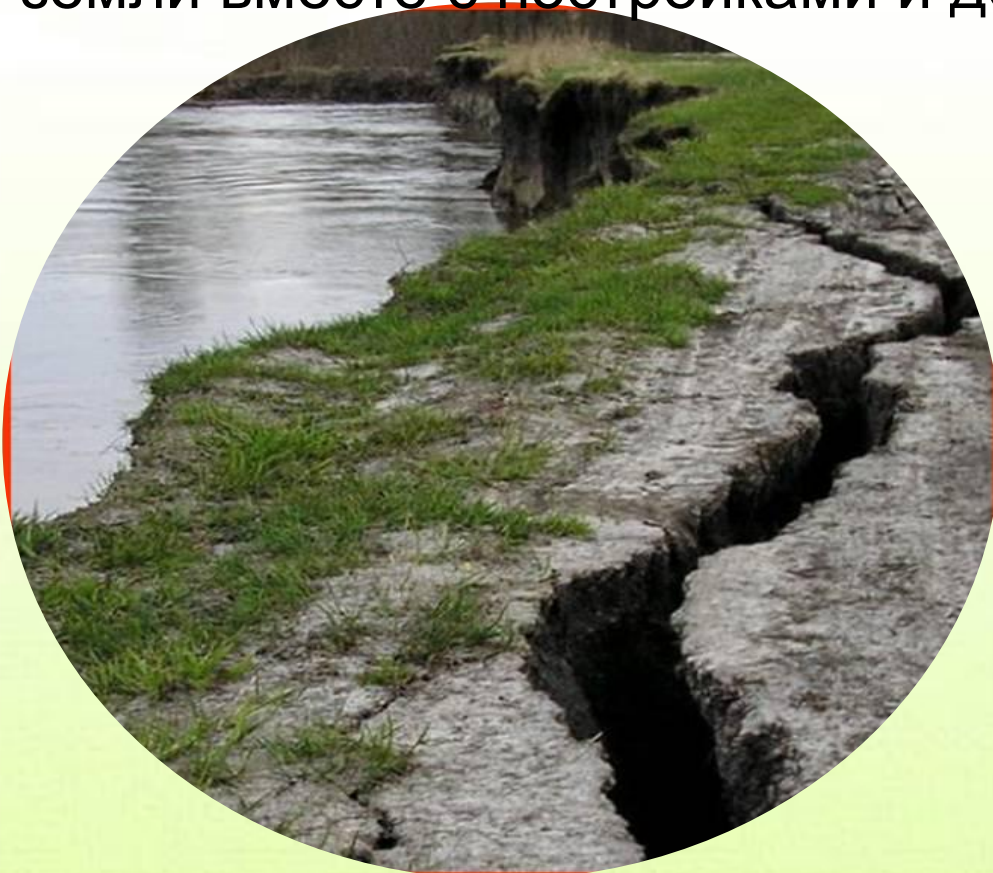
Скорость перемещения смерча составляет 30-40 км/ч, иногда достигает 500 км/ч.

Смерч часто движется впереди грозового облака, в виде расширяющегося кверху и книзу тёмного столба между облаком и землёй.



Оползни, сели, обвалы

Причиной оползня могут быть обильные дожди и наводнения, которые подмывают подножие склона и нарушают его устойчивость. По склону начинает смещаться огромный участок земли вместе с постройками и дорогами.



Оползень – это смещение массы земли под действием собственного веса по берегам водоёмов, рек и по горным склонам.



Оползни, сели, обвалы



Сель – это стихийно формирующийся в руслах горных рек поток, состоящий из воды, обломков горных пород и песка.

Сели возникают при интенсивном таянии снега и льда, прорыве воды из водоёмов, обвалах, землетрясениях.



Оползни, сели, обвалы



Обвал – это быстрое отделение и падение массы горных пород на крутом склоне.

Чаще всего обвалы происходят в период дождей, таяния снега, при проведении взрывных и строительных работ.



Правила поведения при землетрясении

При внезапном землетрясении:

- оставаясь в квартире, следует занять относительно безопасное место (проёмы дверей, места возле опорных колонн, под столом, кроватью);
- находясь в школе, надо укрыться под партой, отвернуться от окон и закрыть лицо и голову руками;
- следует держаться дальше от окон, ближе к внутренним капитальным стенам;
- при прекращении толчков надо немедленно покинуть здание;
- покидая здание нельзя пользоваться лифтом, спускаться можно только по лестнице;
- действовать надо уверенно, не допуская излишней спешки и суеты.



Правила поведения при землетрясении

После землетрясения необходимо:

- оценить обстановку, убедиться в отсутствии ранения;
- по возможности освободить людей, попавших в легко устранимые завалы;
- при повреждении электролинии отключить её;
- при утечке газа (определяется по запаху) немедленно открыть все окна и двери, покинуть помещение, сообщить о случившемся по телефону 04 в аварийную газовую службу.

Наиболее опасны первые несколько часов после землетрясения, поэтому в первые 2-3 часа не следует входить в здание без крайней нужды и подходить к явно повреждённым зданиям.



Правила поведения при наводнении

При заблаговременном оповещении об угрозе наводнения:

- перед эвакуацией из дома необходимо отключить воду, газ и электричество;
- потушить горящие печи отопления;
- перенести на верхние этажи здания ценные предметы и вещи.
- при получении сигнала об эвакуации следует взять с собой:
 - *необходимые документы, помещённые в непромокаемый пакет;*
 - *деньги и ценности;*
 - *медицинскую аптечку;*
 - *комплект верхней одежды и обуви по сезону;*
 - *постельное бельё и туалетные принадлежности;*
 - *трёхдневный запас продуктов питания.*



Правила поведения при наводнении

При внезапном наводнении:

- необходимо как можно быстрее занять ближайшее безопасное возвышенное место и быть готовыми к организованной эвакуации по воде;
- до прибытия помощи необходимо оставаться на верхних этажах и крышах зданий и других возвышенных местах;
- собрать всё, что может быть использовано в качестве плавсредств (шины, камеры, доски, пластиковые бутылки, брёвна);
- если возникла опасность оказаться в воде, надо закрепить под одеждой лёгкие плавающие предметы (мячи, пластиковые бутылки);
- в безопасных местах следует находиться до тех пор, пока не спадёт вода и не минует опасность наводнения.



Правила поведения при наводнении

После спада воды:

- следует остерегаться порванных и провисших электропроводов;
- попавшие в воду продукты не рекомендуется принимать в пищу до их проверки;
- перед входом в дом или здание после наводнения следует убедиться, что их конструкции не претерпели явных разрушений;
- прежде чем войти в помещение, необходимо в течение нескольких минут его проветрить, открыв двери и окна;
- при осмотре внутренних комнат здания не рекомендуется применять спички и светильники;
- до проверки специалистами состояния электросети нельзя пользоваться электроприборами.



Правила поведения во время ураганов, бурь и смерчей

С получением сигнала о приближении урагана, бури, смерча необходимо:

- закрыть окна и двери с наветренной стороны зданий, а с подветренной открыть;
- убрать с балконов и подоконников вещи, которые могут быть подхвачены воздушным потоком;
- при получении информации о непосредственном приближении урагана или сильной бури необходимо укрыться в защитных сооружениях, при смерчах – в подвальных или подземных сооружениях.



Правила поведения во время ураганов, бурь и смерчей

Оказавшись во время бури или урагана на открытом пространстве, необходимо:

- укрыться в овраге, яме, рве, кювете дороги;
- лечь на дно укрытия, плотно прижаться к земле;
- избегать нахождения на мостах, трубопроводах.

После урагана или бури не рекомендуется заходить в повреждённые здания.

Оказавшись во время смерча на открытом пространстве,

следует покинуть все виды транспорта и укрыться в ближайшем подвале, убежище, овраге или лечь на дно любого углубления и прижаться к земле.



Правила поведения при оползне, обвале, селе

*При заблаговременном оповещении об угрозе
оползня, обвала, селя необходимо:*

- убрать в дом всё имущество со двора или балкона;
- укрыть от воздействия влаги и грязи наиболее ценное имущество, которое нельзя взять с собой;
- выключить электричество, газ, водопровод;
- удалить из дома легковоспламеняющиеся и ядовитые вещества и захоронить их в отдельных ямах или отдельных погребках.



Правила поведения при оползне, обвале, селе

При внезапном оползне, обвале, селе нужно:

- экстренно покинуть дом (эвакуироваться по склонам гор и возвышенностей, не предрасположенным к оползневому, обвальному процессу или заполнению селевым потоком);
- при нахождении на поверхности движущегося оползневого участка передвигаться вверх, остерегаясь при торможении оползня скатывающихся глыб, камней, обломков конструкций зданий.

После оползня, селя или обвала, прежде чем вернуться к своим домам, следует убедиться в отсутствии повторной угрозы.

Необходимо, не дожидаясь помощи, приступить к розыску и извлечению пострадавших и оказанию им первой медицинской помощи.



Что узнали сегодня на уроке?

- 1) Перечислите природные явления, которые могут привести к чрезвычайным ситуациям.
- 2) Какую опасность для человека представляют землетрясения?
- 3) Приведите примеры наиболее опасных наводнений, имевших место на территории России.
- 4) Где на территории России наиболее часто возникают ураганы, бури, смерчи? Чем они опасны для человека?
- 5) В каких районах нашей страны наиболее часто возникают оползни, сели, обвалы? Чем они опасны для человека?





**Спасибо
за внимание!**

