





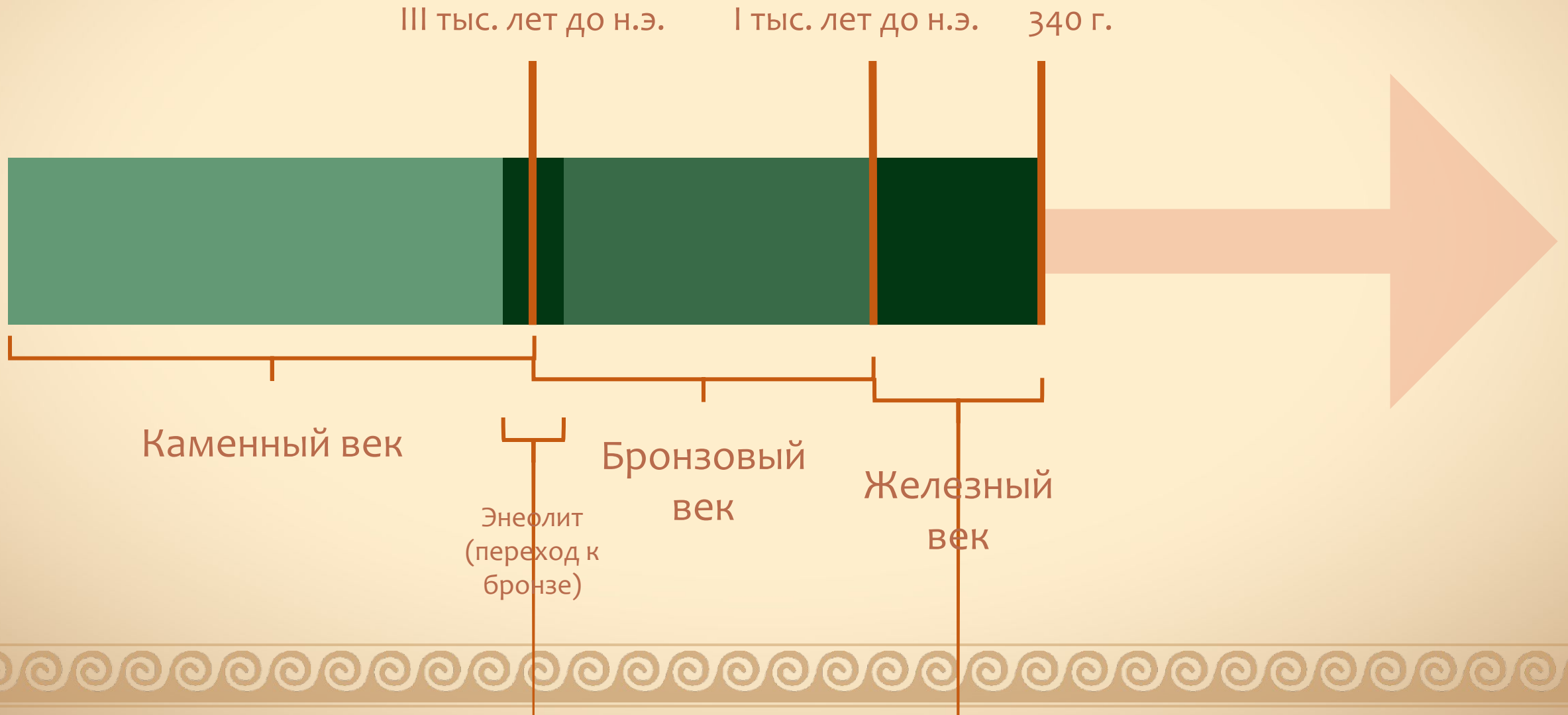
Первобытнообщинный строй

Совместная
собственность
первобытных
коллективов

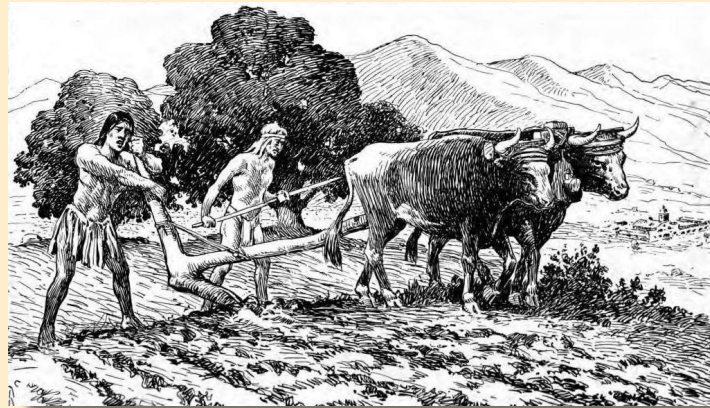
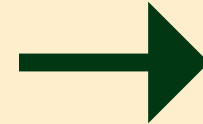
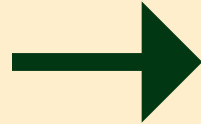
Коллективный
труд

Уравнительное
распределение
средств
существования

Археологическая периодизация



Наиболее распространённая периодизация



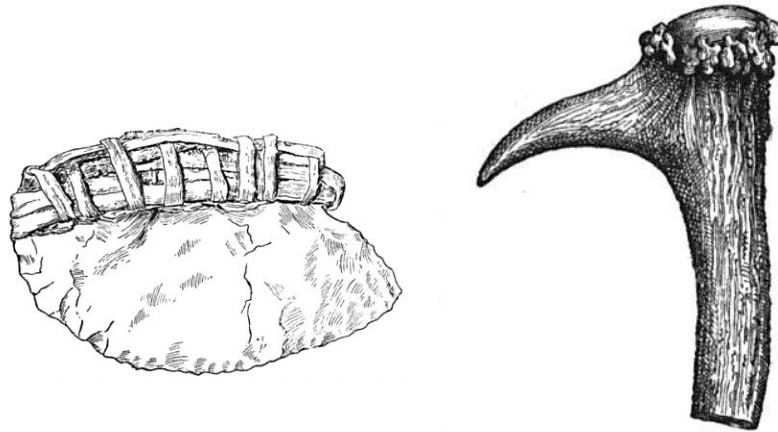


Фридрих Энгельс
1820–1895 гг.

Немецкий философ.

Сформулировал трудовую теорию происхождения человека.

Согласно трудовой теории антропогенеза, трудовая деятельность повлияла на развитие у человека кисти, а потребность в новых средствах общения привела к развитию языка. Появление человека связывается с началом производства орудий труда.



Стадии антропогенеза

Антропоидные
предки человека

Древнейшие и
древние люди

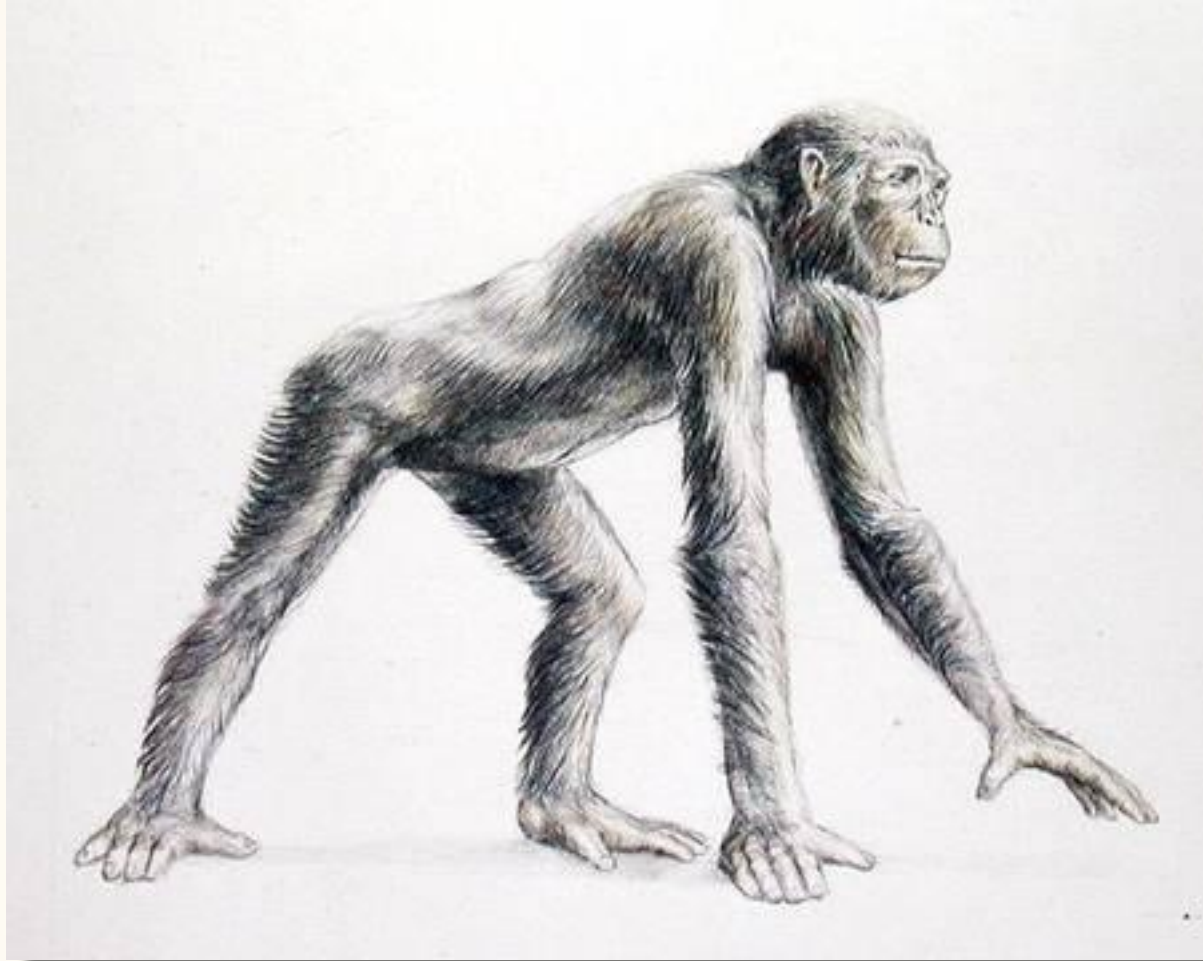
Человек
современного
типа



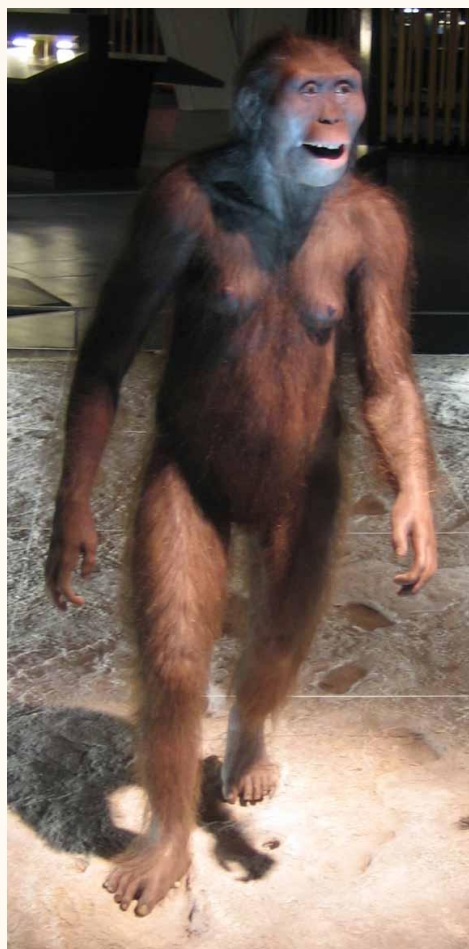
Гиббон



Орангутан



Дриопитек



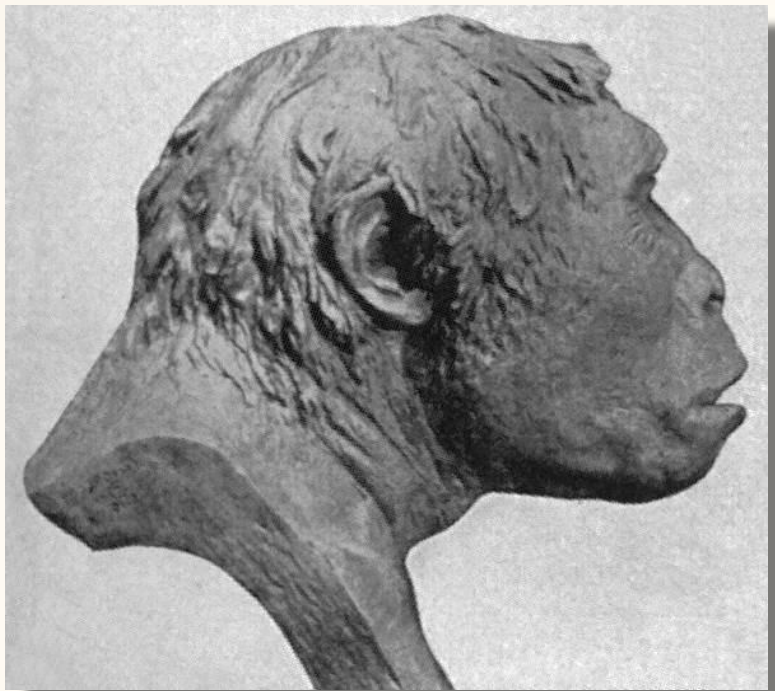
**Автралопитек
4–2 млн лет назад**



Отличительные черты:
объём мозга 550—600 куб. см,
хождение на задних конечностях,
использование природных предметов
в качестве орудий.

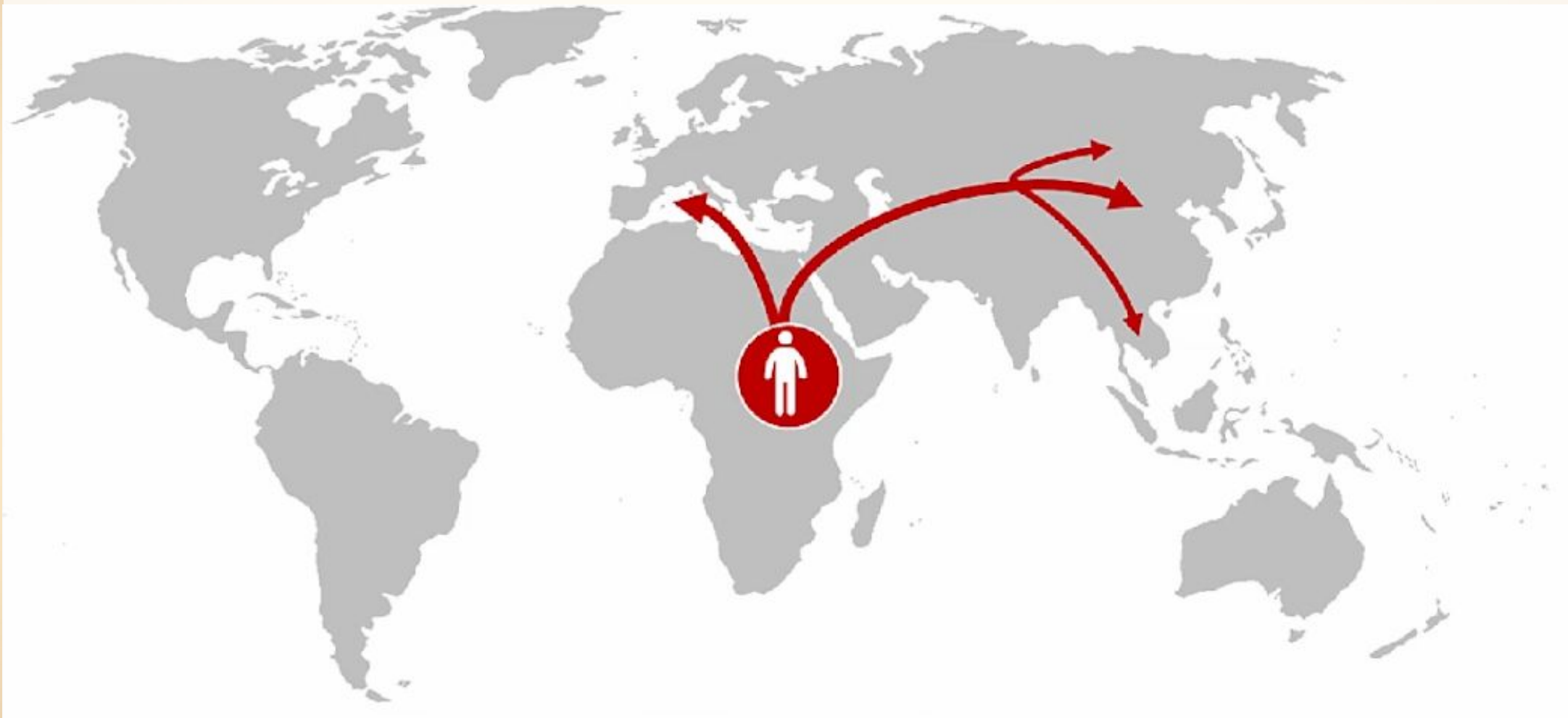


Синантроп



Питекантроп
1 млн–700 тыс. лет назад

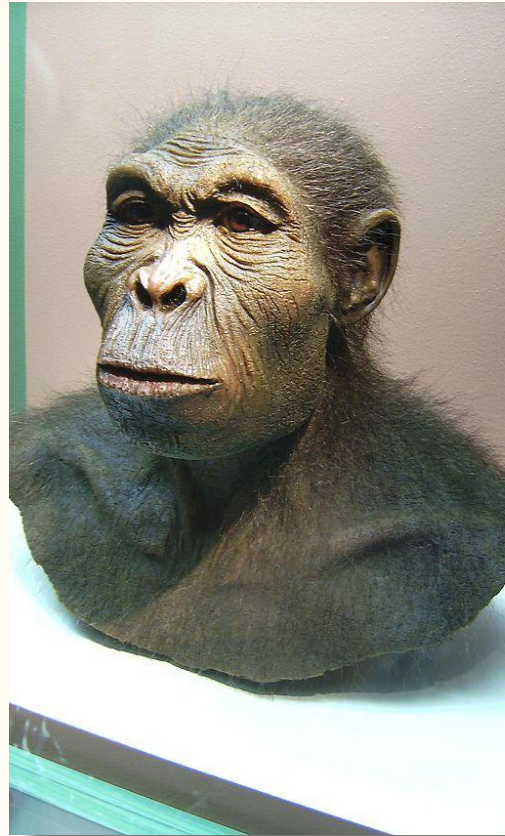
Отличительные черты:
объём мозга около 900 куб. см.
Останки питекантропов
находят в Африке, Азии и
Европе.





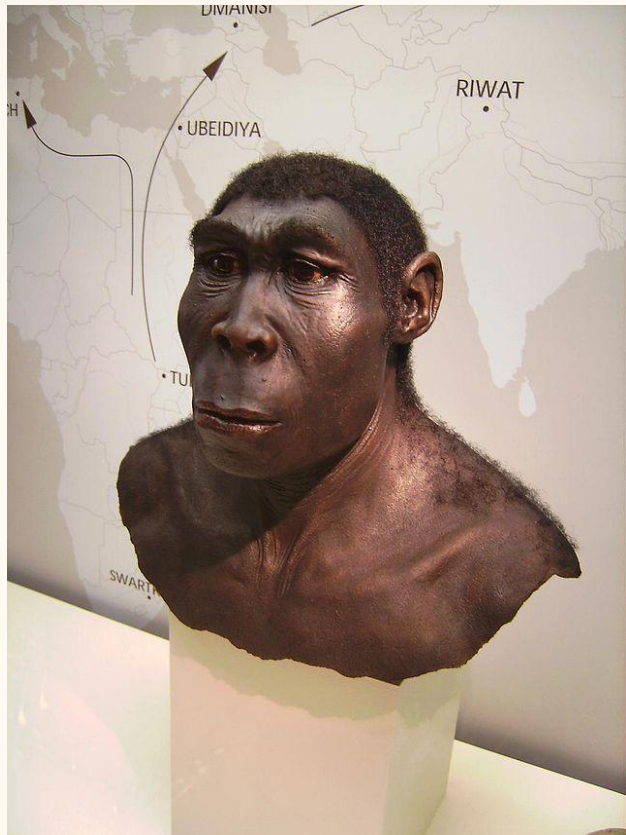
В 1974 году в Эфиопии были обнаружены **останки**, по которым учёные реконструировали скелет. Существо жило более 3 млн лет назад, рост его составлял 110 см, вес около 30 кг. В этом же регионе были найдены останки **австралопитека**, который передвигался на двух ногах. Его возраст составляет 4 млн лет.





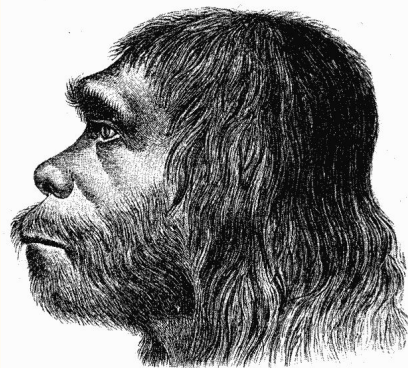
**Человек умелый
2–2,5 млн лет назад**

Отличительные черты:
занимался охотой, перейдя
от растительной пищи к
растительно-мясной. На
местах обитания были
найжены каменные орудия
труда.



Человек прямоходящий
имел объём мозга до
1200 см³, его рост достигал
160 см.

**Человек прямоходящий
1,7–1,5 млн лет назад**



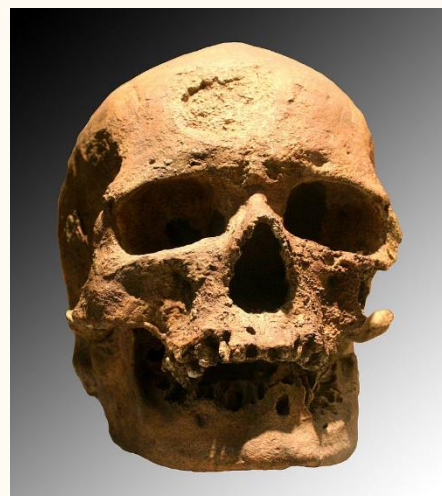
Отличительные черты:

Объём мозга неандертальца — от 1200 до 1600 куб. см. У неандертальца строение мозга было примитивным, не были развиты лобные доли мозга. Неандертальцы широко расселились по Земле, заселяя разные климатические зоны.

**Неандерталец
250–40 тыс. лет назад**



**Кроманьонец
100 тыс. лет назад**



Отличительные черты:

Кроманьонцы – люди высокого роста, с прямой походкой, имеющие резко выступающий подбородок. Объём мозга кроманьонца был равен 1400 — 1500 куб. см. Они общались с помощью членораздельной речи.

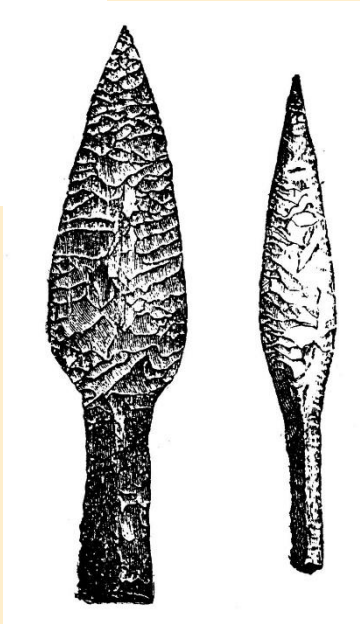
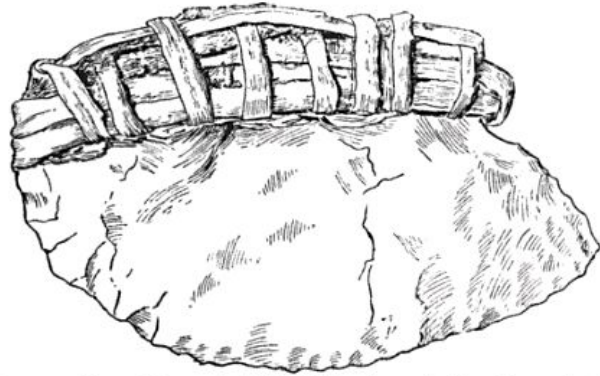




Мустьерская эпоха — период, ассоциируемый с поздними неандертальцами, и соответствующая ему доисторическая эпоха. Соответствует среднему палеолиту либо же (при делении палеолита только на верхний и нижний) считается завершением древнего (нижнего) палеолита.











Хозяйство, которое люди вели на протяжении первых двух миллионов лет своей истории, называют **присваивающим**; суть его в том, что человек присваивал, брал от природы всё нужное ему для жизни.





NGUYỄN THỤY SÂN THƯ
TRƯỜNG ĐẠI HỌC KHOA HỌC VÀ CÔNG NGHỆ
LÊN ANH, THÀNH PHỐ HỒ CHÍ MINH, VIỆT NAM

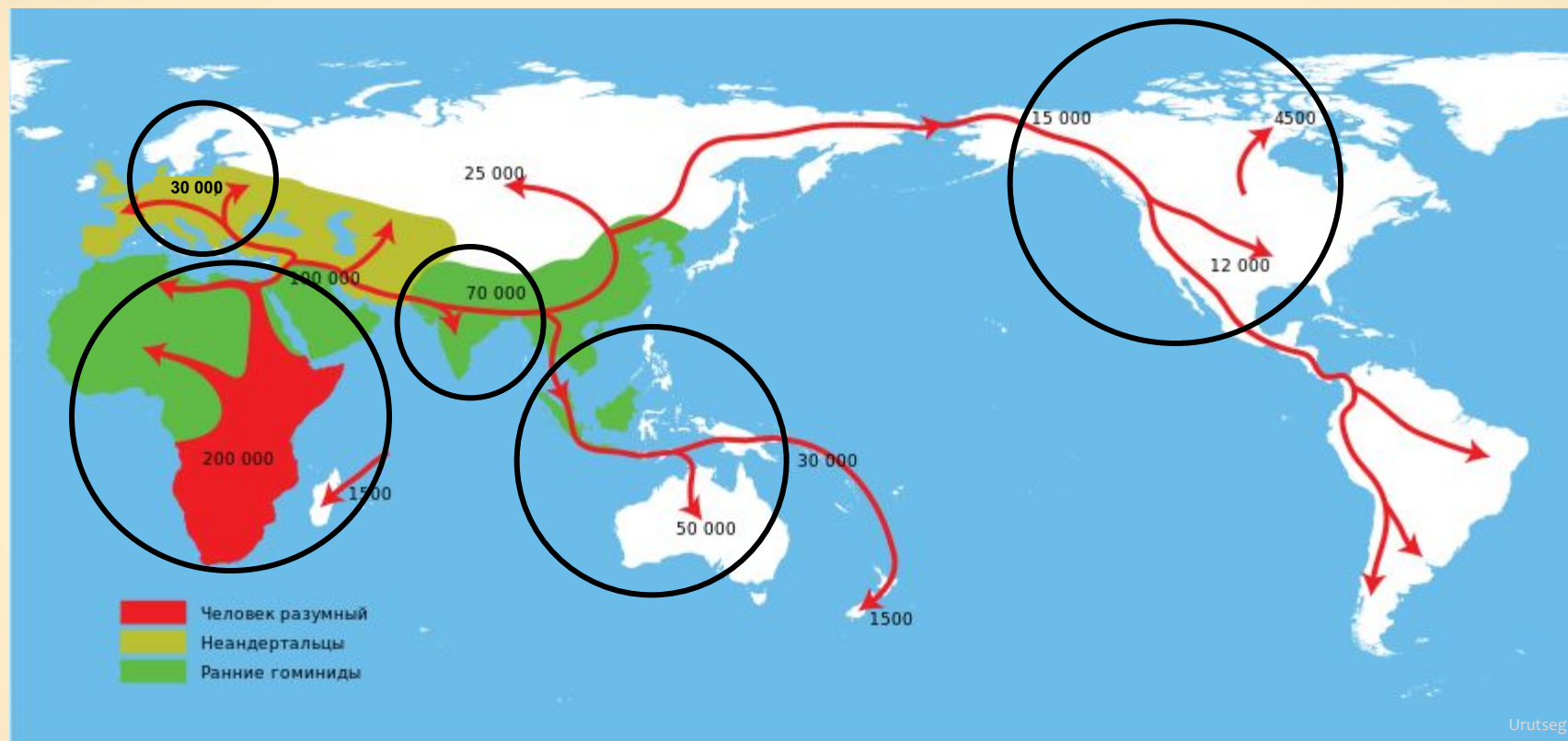


Small text in the bottom right corner of the painting, likely a signature or artist information.



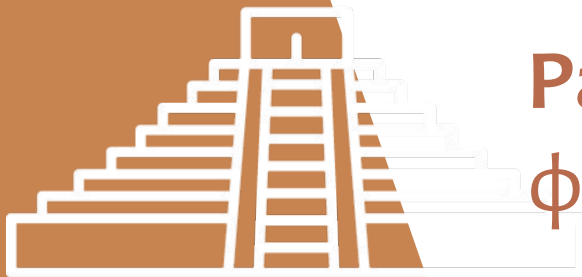
О формировании духовной культуры первобытных людей учёные судят по сохранившимся погребениям и предметам ритуального характера, произведениям искусства.

Ранние миграции человека





Расогенез — процесс формирования человеческих рас.





Считается, что было всего 10 семей праязыков. Группы людей, которые говорили на одном языке, расселялись, образовывались новые группы. С расселением терялись связи между группами, образовывались диалекты, которые видоизменялись и трансформировались в самостоятельные языки.



