

# ОСНОВЫ ПРОФАЙЛИНГА



**Каждый человек силен своим  
характером и в то же время  
ограничен**

**Марк Бруно**

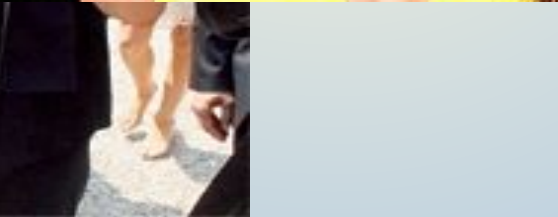
**ПРОФАЙЛИНГ – это технология  
определения человеком у окружающих  
признаков поведения, эмоционального  
реагирования, речи и внешности**

# ОСНОВНЫЕ ПСИХОТИПЫ И ИХ ХАРАКТЕРИСТИКА

Характер – свойства личности,  
отражающиеся в стереотипах поведения

# **1. ИСТЕРОИД: ДЕМОНСТРАТИВНЫЙ ПСИХОТИП**

- *нервная система* – слабая, подвижная, быстрая, неуравновешенная
- *базовая эмоция* – сенсорное удовольствие
- *базовое поведение* – присоединение (похоть)



## **ОСНОВНЫЕ ЧЕРТЫ ИСТЕРОИДА:**

**-Демонстративность**

**-Отсутствие эмпатии**

**-Завышенная самооценка**

**- НЕУСТОЙВЫЕ ЭМОЦИИ**

**- ВЫСОКИЙ УРОВЕНЬ ПРИТЯЗАНИЙ С ПОТРЕБНОСТЬЮ В**

**ПРИЧАСТНОСТИ К ОБЩИМ ИНТЕРЕСАМ**

**- АГРЕССИВНОСТЬ В СОЧЕТАНИИ С ЖЕЛАНИЕМ**

**НРАВИТЬСЯ**



# Подстройка и ведение

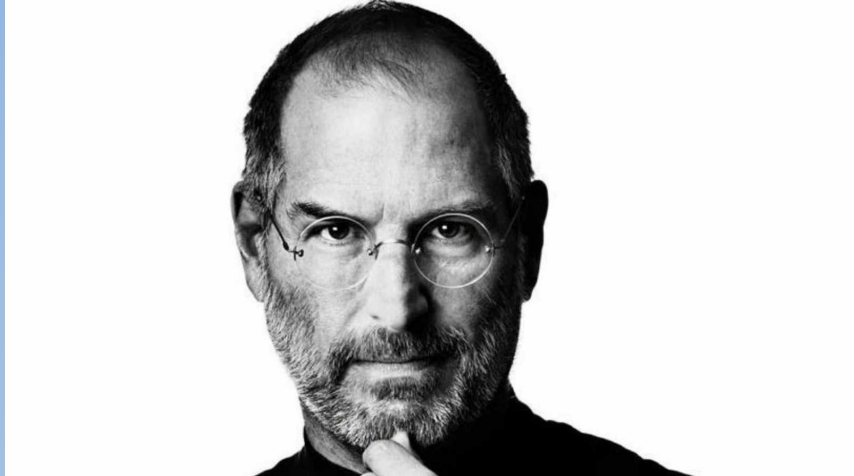
1. Лесть и комплименты по поводу и без
2. Разговор о нем самом, его пристрастиях, модных тенденциях, которые он разделяет

# Дезадаптация

1. Отсутствие признания и невозможность общения
2. Ожидание и неопределенность достаточно быстро выводят его из равновесия
3. Повышенные требования и нагрузки, отсутствие перерывов
4. Некрасивое, грязное или вульгарно оформленное помещение, неопрятный внешний вид окружающих



## **2. ПАРАНОИЯЛ – целеустремленный тип**



- *нервная система:* сильная, вязкая, возбудимая
- *базовая эмоция:* презрение – отвращение
- *базовое поведение:* несогласие (отталкивание)

## **ОСНОВНЫЕ ЧЕРТЫ ПАРАНОЙЯЛА:**

### **-УПОРСТВО В ОТСТАИВАНИИ УСТАНОВОК**

- направленность на достижение цели**
- активность позиции, усиливающаяся при противодействии**
- практичность**
- рационализация**
- устойчив к стрессу**
- дистимность**
- длительное переживание аффектов**

# Подстройка и ведение

- Говорить, что вы разделяете его цели
- Вести разговор об их перспективах в будущем
- Нельзя делать комплименты и использовать неприкрытую лесть
- Можно применить немного лести, связанной с достижением цели или с уже реализованными идеями



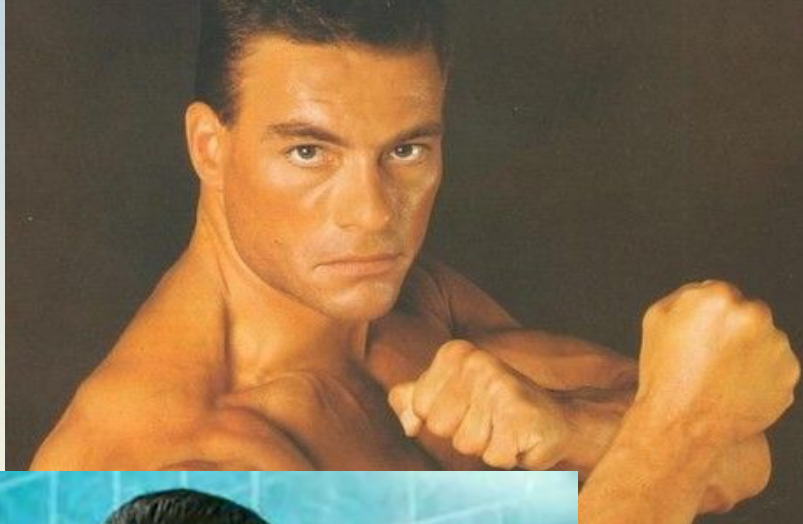
# Дезадаптация

- Дезадаптировать его сложно!!!
- Встраивание депрессии, тревожности и печали
- Демонстрация того, что цель недостижима
- Нужно продемонстрировать, что вы разделяете его идею, но в ней есть что-то такое, что мешает ей реализоваться, или какие-то критерии не соответствуют реальности, не выполняются



# **3. ЭПИЛЕПТОИД: УПОРЯДОЧЕННЫЙ ПСИХОТИП**

- *нервная система:* слабая, вязкая, возбудимая
- *базовая эмоция:* гнев
- *базовое поведение:* нападение



## ОСНОВНЫЕ ЧЕРТЫ ЭПИЛЕПТОИДА:

- активная позиция
- уверенность и быстрота принятия решений, не всегда точных
- чем более инфантильный, тем меньше подчиняется нормам
- высокий уровень притязаний
- отсутствие конформности
- в стрессе проявляется решительность

## Подстройка и ведение

- Разговариваем четко, понятным для него языком, исключительно по делу, убираем из дискуссии любые эмоции.
- Встаем в его позу, говорим его речевыми оборотами.
- Жестикуляция – минимальная: считываем его жесты и делаем такие же

# Дезадаптация

1. Хаос и неопределенность.
2. Нарушение заданного, оговоренного формата встречи разрушает его нервную систему;
3. Нарушение сроков, регламентов.
4. Долгий разговор о будущем.
5. Разговоры о нематериальных, несенсорных вещах.
6. Обвинение его в неправоте, попытка любым образом нарушить его правила и установки





# 4. ШИЗОИД: ТВОРЧЕСКИЙ ПСИХОТИП

- **нервная система: слабая, вязкая, неуравновешенная**
- **базовая эмоция (состояние): интерес, познание (поиск)**
- **базовое поведение: обследование – организация – систематизация (любопытство)**



# ОСНОВНЫЕ ЧЕРТЫ ШИЗОИДА:

- **ОБОСОБЛЕННО-СОЗЕРЦАТЕЛЬНАЯ ПОЗИЦИЯ**
- **АНАЛИТИЧЕСКИЙ СКЛАД МЫШЛЕНИЯ**
- **СПОСОБЕН НА ОСНОВЕ МИНИМАЛЬНОЙ ИНФОРМАЦИИ ВОСОЗДАВАТЬ ЦЕЛОСТНЫЙ ОБРАЗ**
- **ТЕРЯЕТСЯ В СИТУАЦИИ СТРЕССА**
- **ЕМУ СВОЙСТВЕННА УМСТВЕННАЯ ЖВАЧКА, ТРЕБУЕТ ПОДРОБНОСТЕЙ**
- **ОШИБОЧНО ОЦЕНИВАЕТСЯ КАК СТРЕССОУСТОУСТОЙЧИВЫЙ ИЗ-ЗА МАЛОЙ ЭМОЦИОНАЛЬНОСТИ**
- **ОБЩЕЧЕЛОВЕЧЕСКИЕ ЦЕННОСТИ НЕ ЗНАЧИМЫ**

# Подстройка и ведение

Принимать шизоида нужно со всеми его специфическими особенностями, демонстрировать понимание и любовь – это базовые условия успешного взаимодействия с ним

# Дезадаптация

1. Постоянная смена лиц: большое число контактов с людьми выводит его из равновесия
2. Непринятие его позиции и нескрываемое противодействие, критика
3. Мощный прием – демонстрация силы, доминирование: унижение, оскорбление, ярко выраженная негативная речь и какое-то физическое воздействие на человека



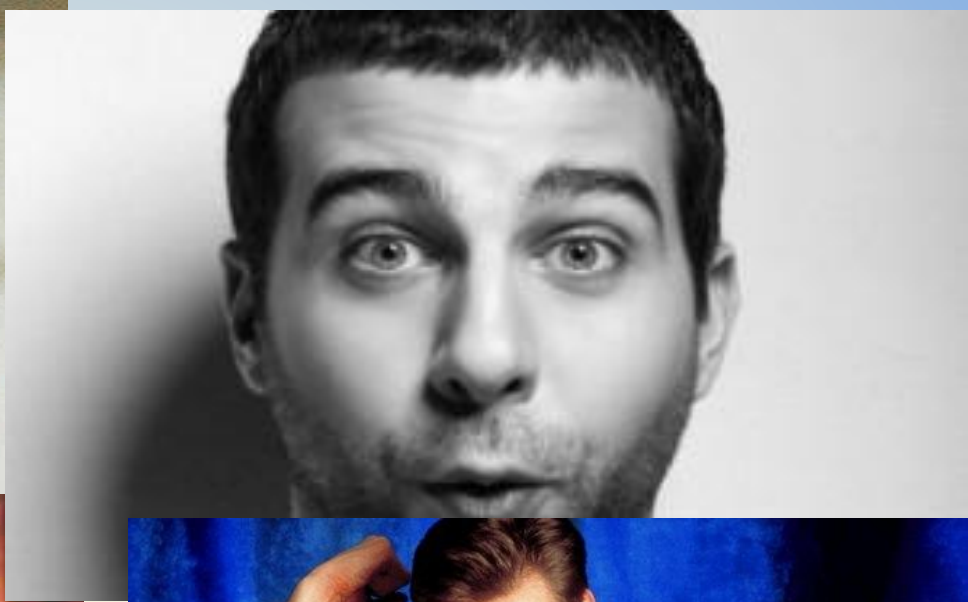




# 5. ГИПЕРТИМ: ГИПЕРТИМНЫЙ ПСИХОТИП

***нервная система: сильная/слабая,  
подвижная, возбудимая***

- ***базовая эмоция: удивление (игра)***
- ***базовое поведение: движение, контакт с  
НОВЫМ, НЕИЗВЕСТНЫМ***



# Мимика и пантомимика

- ГИПЕРТИМНАЯ АКЦЕНТУАЦИЯ
- ЗАВЫШЕННАЯ САМООЦЕНКА
- НЕРАЗБОРЧИВОСТЬ В КОНТАКТАХ
- ЭМОЦИОНАЛЬНАЯ НЕЗРЕЛОСТЬ
- УБЕЖДЕННОСТЬ В СВОЕЙ ПРАВОТЕ
- УСПЕХ ПРИНЕСЕТ ИМИТАЦИЯ ДОВЕРИЯ, УВАЖЕНИЯ
- КОРРЕКЦИЯ ВОЗМОЖНА ЧЕРЕЗ АВТОРИТЕТНОГО ЛИДЕРА
- ВОЗБУДИМЫЙ ТИП ЛИЧНОСТИ
- поспешность в принятии решений, импульсивность

# Подстройка и ведение

Это единственный психотип, к которому подстраиваться не нужно, он сам сделает это за вас. Главное – оказаться с ним рядом, и он сам начнет с вами общаться, хотите вы того или нет



# Дезадаптация

1. Первое условие дезадаптации – монотонная деятельность
2. Второе – отсутствие коммуникации
3. Если в его жизни нет положительных эмоций и элемента авантюризма, то он впадает в депрессивное состояние





# 6. ЭМОТИВНЫЙ ПСИХОТИП

- *нервная система*: сильная, подвижная, уравновешенная
- *базовая эмоция*: спокойствие
- *базовое поведение*: переоценка поведения человека (забота)



# **ОСНОВНЫЕ ЧЕРТЫ ЭМОТИВА:**

- ПРИЯТНОЕ ВЫРАЖЕНИЕ ЛИЦА**
- УЛЫБЧИВОСТЬ**
- МЯГКОСТЬ**
- ОТЗЫВЧИВОСТЬ**
- ВЫСОКИЙ УРОВЕНЬ ЭМПАТИИ**
- ПЛАВНАЯ ЖЕСТИКУЛЯЦИЯ**
- КРАСИВАЯ ОДЕЖДА**
- БОЯЗНЬ ОБИДЕТЬ ДРУГОГО ЧЕЛОВЕКА**

# Подстройка и ведение

Основной механизм подстройки при коммуникации с эмотивом – это демонстрация высоких целей. Мягкое, тактичное, вежливое и культурное поведение

# Дезадаптация

- проявлять грубость в общении, жестко критиковать
- разговоры о низменных человеческих проявлениях.
- невозможность отдыха, рваный ритм деятельности, отсутствие времени на обдумывание



5:11 / 1:05:21



# **7. АСТЕНИК: ТРЕВОЖНО- МНИТЕЛЬНЫЙ ПСИХОТИП**



- *нервная система:* слабая, вязкая, неуравновешенная
- *базовое поведение:* дистанцирование от всего опасного или нового
- *базовая эмоция:* страх

# тревожно-мнительный



# **ОСНОВНЫЕ ЧЕРТЫ ТРЕВОЖНОГО ТИПА:**

- **СЕНЗИТИВНО-МНИТЕЛЬНЫЙ**
- **ПЕДАНТИЧНЫЙ**
- **НЕУМЕНИЕ ДЕЙСТВОВАТЬ СПОНТАННО**
- **УМЕЕТ ПОДЧИНЯТЬСЯ УСТАНОВЛЕННОМУ ПОРЯДКУ**
- **ХОРОШО ПРОТИВИТСЯ СОБЛАЗНАМ**
- **ЭМОЦИОНАЛЬНО НАПРЯЖЕН**
- **ПЛОХО ПЕРЕНОСИТ СМЕНУ ОБСТАНОВКИ**
- **НЕРВНЫЙ**
- **МЕДЛЕННО ПЕРЕСТРАИВАЕТСЯ**

# Подстройка и ведение

Астеники, как правило, тянутся к ласке, мягкости, к тем людям, которые демонстрируют эмпатию, понимают внутренний мир и эмоциональное состояние другого

# Дезадаптация

- большое количество контактов с новыми, незнакомыми людьми
- текучка
- рваный ритм деятельности, частая смена обстановки или работы
- риск



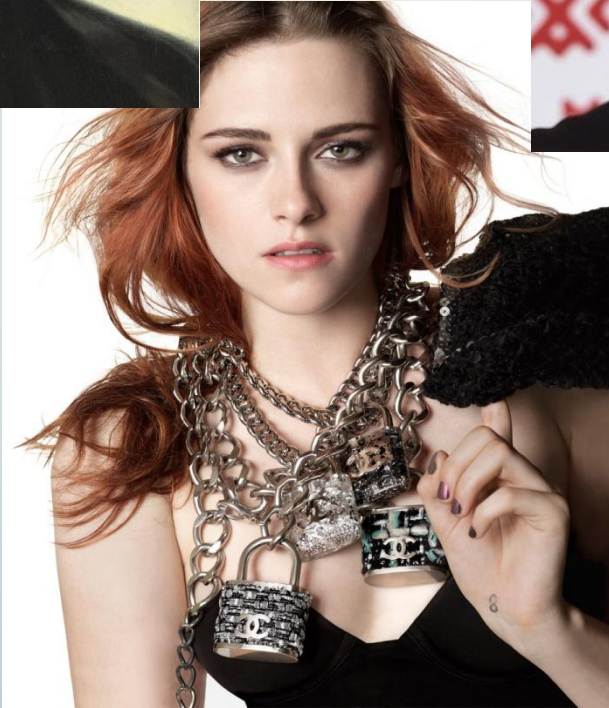
**САКЕН АМАНГЕЛЬДИНОВ**

Статья: терроризм

## **8. ГИПОТИМ: ДЕПРЕССИВНО-ПЕЧАЛЬНЫЙ ПСИХОТИП**

- ***нервная система: слабая, вязкая, тормозная***
- ***базовая эмоция: печаль***
- ***базовое поведение: просьба о помощи***





# **ОСНОВНЫЕ ЧЕРТЫ ГИПОТИМА:**

- ПАССИВНАЯ ЛИЧНОСТНАЯ ПОЗИЦИЯ
- НЕУДОВЛЕТВОРЕННОСТЬ ПЕРСПЕКТИВАМИ
- СКЛОННОСТЬ К РАЗДУМЬЯМ
- СКЕПТИЦИЗМ
- НЕУВЕРЕННОСТЬ
- ЗАВИСИМОСТЬ
- АФИЛИАТИВНАЯ ПОТРЕБНОСТЬ
- НАЖИТОЙ СКЕПТИЦИЗМ
- СУИЦИДАЛЬНЫЙ РИСК
- ВЕДОМОСТЬ

# Подстройка и ведение

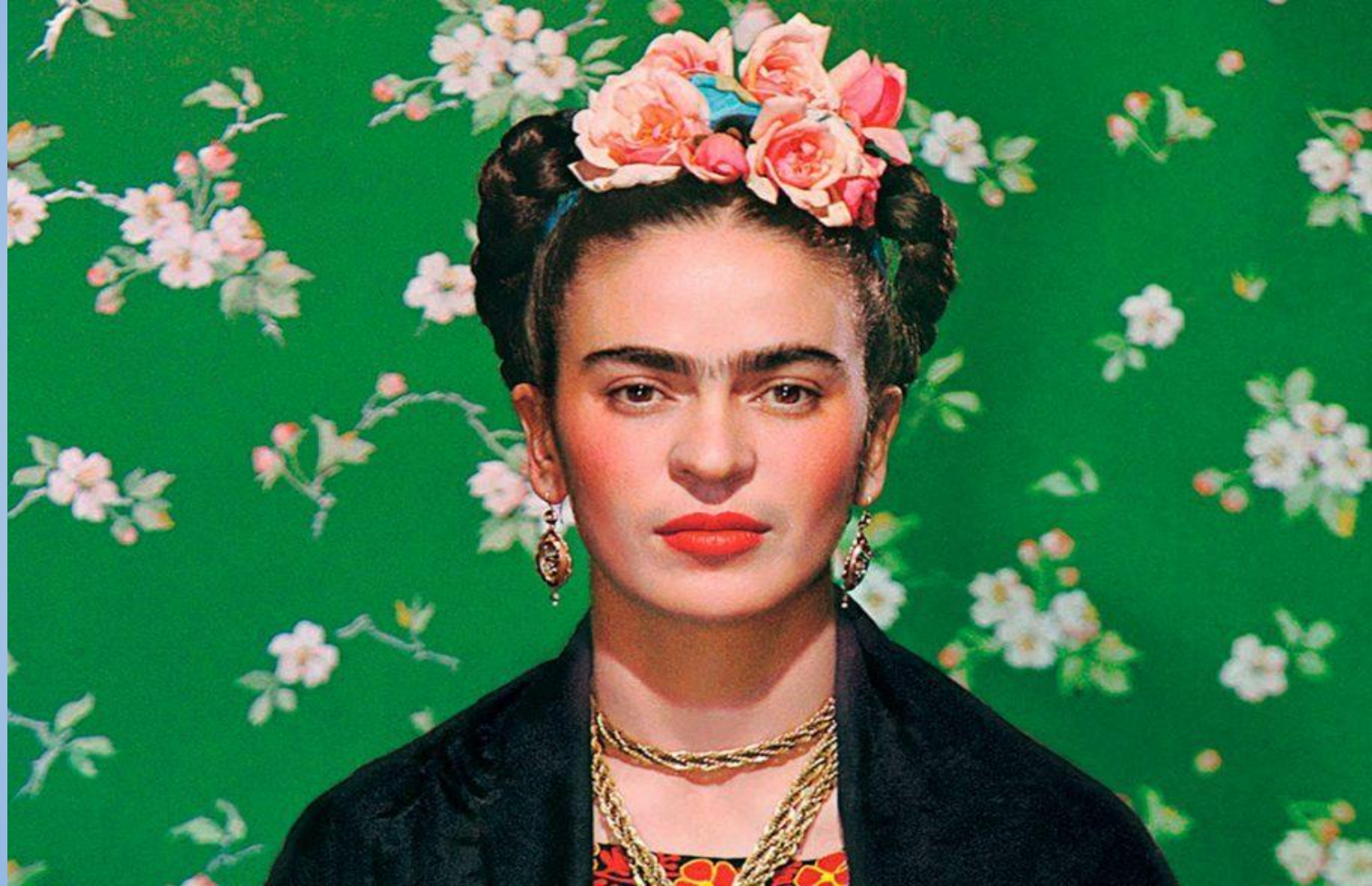
Подстроиться к ним достаточно сложно, потому что люди этого психотипа обычно все обращают в негатив



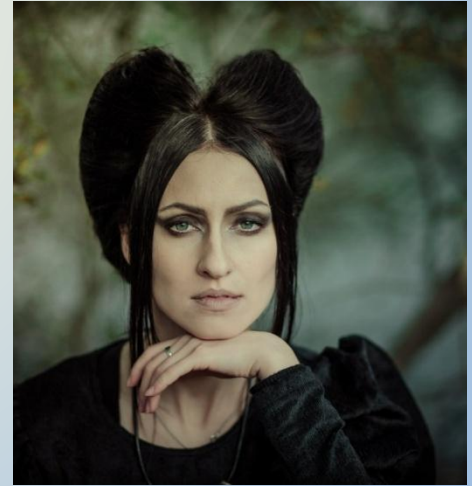
# ОПРЕДЕЛИ ПСИХОИП ПО ВИДЕО

**УПРАЖНЕНИЕ**  
**«Словесный**  
**портрет»**

**1**



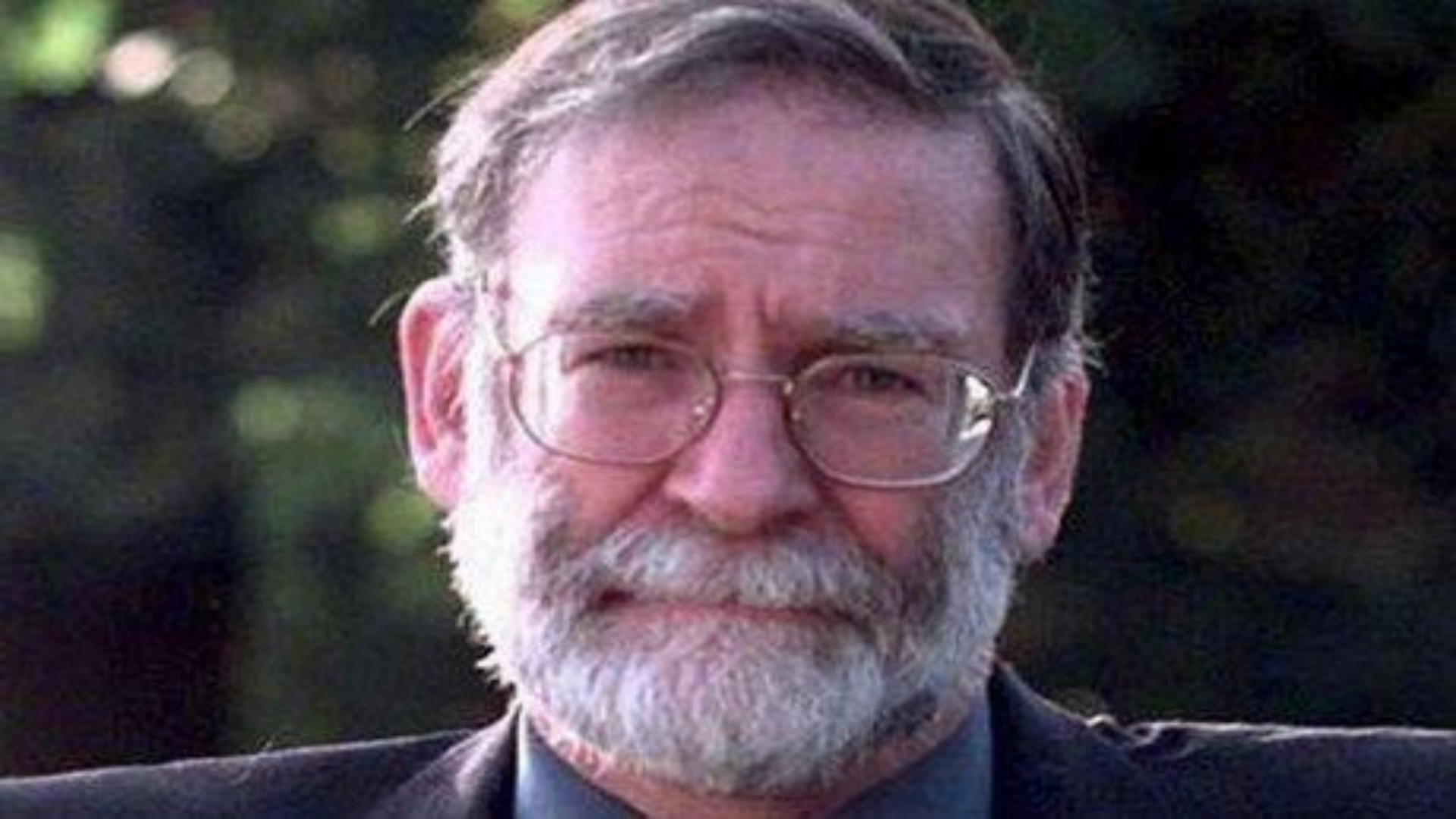


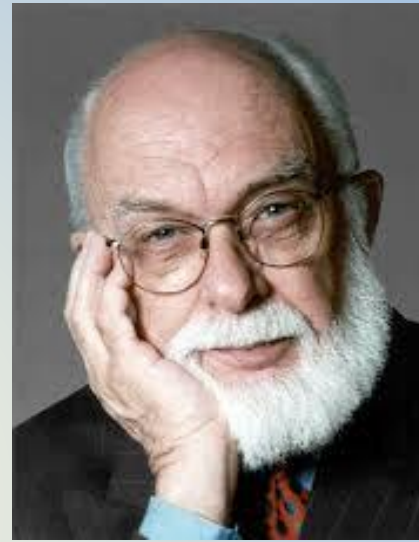


**Фри́да Ка́ло де Риве́ра (исп. *Frida Kahlo de Rivera*) —**

**мексиканская художница,  
наиболее  
известная автопортретами**

**2**





**Харольд Фредерик «Фред» Шипман (1946-2004). У этого преступника оказался самый длинный список из доказанных убийств. Именно его по праву и считают самым кровавым серийным убийцей в истории. Суд доказал 218 совершенных им убийств, но точное число может быть намного большим**

**3**







**Генерал-майор полиции в  
отставке, начальник ДВД в  
прошлом**