

---

---

Государственный строй Российской империи.  
Император. Порядок престолонаследия.  
Реорганизация центрального и местного  
самоуправления. Основание Сената. Фискалы  
и прокуроры. Коллегии. Бюрократия

---

---

ПРЕЗЕНТАЦИЮ ПОДГОТОВИЛА ЕФИМОВА МАРИЯ.  
ГРУППА ЮМ - 102

## Содержание:

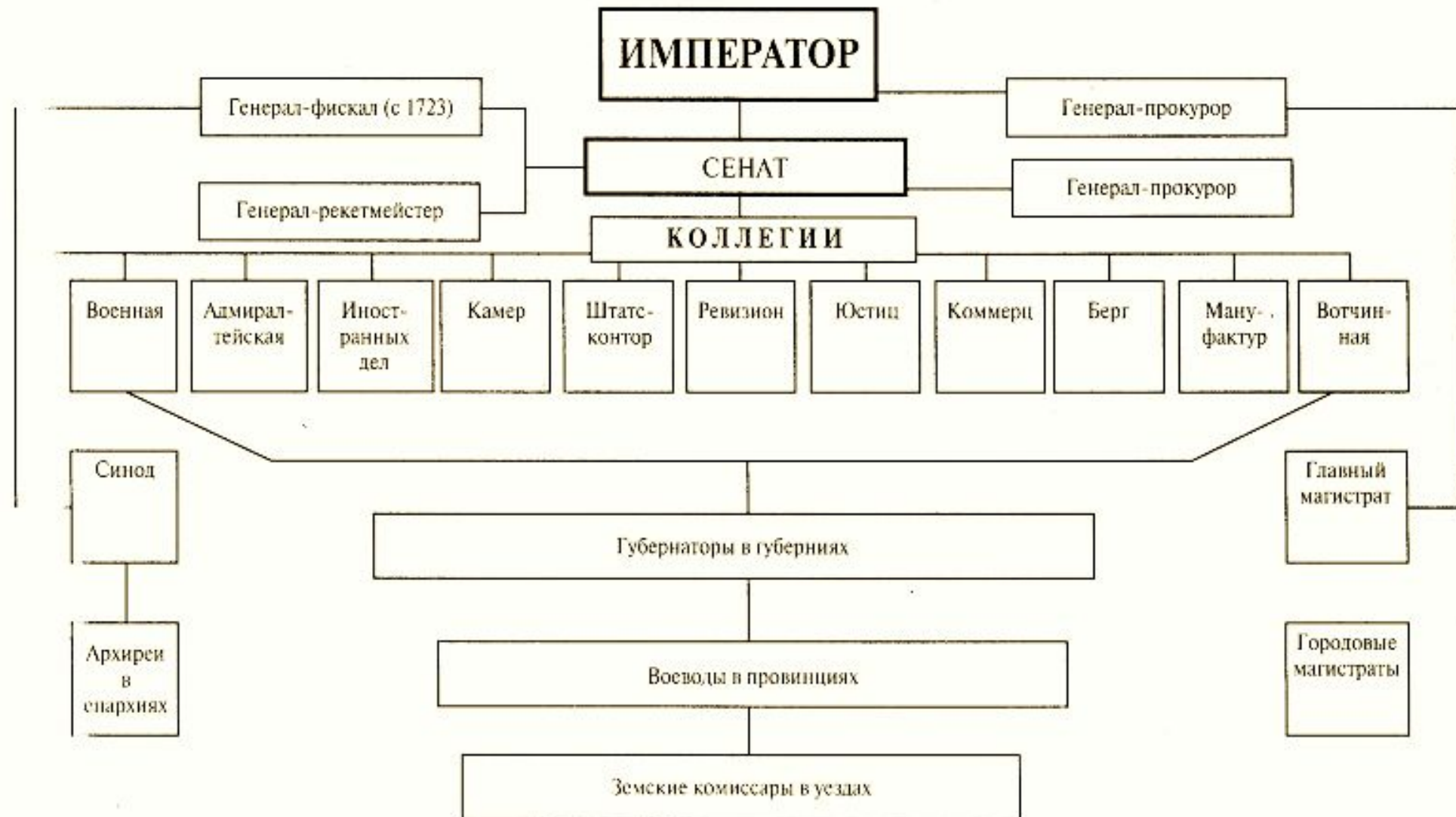
- Государственный строй Российской империи.
- Император.
- Порядок престолонаследия.
- Реорганизация центрального и местного самоуправления.
- Основание Сената.
- Фискалы и прокуроры.
- Коллегии.
- Бюрократия

# Государственный строй Российской империи

---

Время возникновения абсолютной монархии на территории России - вторая половина XVI века, а окончательное её оформление – первая четверть XVIII века. Поэтому важнейшим формально-юридическим признаком ее становления является прекращение деятельности земских соборов во второй половине XVII в.

# ОРГАНЫ ВЛАСТИ И УПРАВЛЕНИЯ РОССИЙСКОЙ ИМПЕРИИ ПРИ ПЕТРЕ I



## Для российского абсолютизма были характерны следующие особенности:

- если абсолютная монархия в большинстве стран Европы складывалась в условиях развития капиталистических отношений и отмены старых феодальных институтов, особенно крепостного права, то абсолютизм в России совпал с развитием крепостничества;
- если социальной базой западноевропейского абсолютизма был союз дворян с городами (вольными, имперскими), то российский абсолютизм опирался в основном на крепостническое дворянство и служилое сословие

Реформы коснулись буквально всех сторон жизни русского государства и русского народа, однако к основным из них следует отнести следующие реформы: военную, органов власти и управления, сословного устройства русского общества, податную, церковную, а также в области культуры и быта

# Император:

- **9 июня 1672** года родился Пётр Алексеевич Романов – основатель Санкт-Петербурга. **В 2022 году состоится празднование 350-летия со дня рождения первого российского императора.** Соответствующий указ подписал Президент России Владимир Путин.
- Пётр I вступил на престол в 1682 году как последний царь всея Руси, а оставил его в 1725-м – как первый российский император. Сначала он руководил страной со сводным братом Иваном V – под регентством сестры Софьи Алексеевны, а потом за 29 лет единодержавного правления радикально изменил международный, политический, экономический, социальный и культурный облик России.



- Пётр создал регулярную армию и флот, перенёс столицу в Санкт-Петербург, поделил страну на уезды и губернии. 24 года правления он провел в войнах, и отвоевал для страны выход к Балтийскому, Азовскому, Каспийскому и Чёрному морям, и сделал державу куда более весомым игроком на международной арене.
- Нельзя забывать, что самодержец многое сделал для развития промышленности и технологий. Так, 8 февраля 1724 года Пётр I учредил в России Академию наук — сегодня это День российской науки. К тому времени монарх уже был членом французской Академии и знал, как устроены научные сообщества Европы. Император открыл и первый в России музей — Кунсткамеру.



## Порядок престолонаследия

**5 (16) февраля 1722 г.** император Петр I подписал указ «О наследии престола», согласно которому монарх имел права передать престол по своему усмотрению, нарушив традиционный обычай передачи престола от отца к сыну. Причиной появления указа стала непростая в семье императора. После смерти опального сына Петра Великого царевича Алексея в 1718 г., наследником по мужской линии стал его внук Петр Алексеевич. Император не хотел ему передавать престол, т.к. опасался за судьбу своих реформ.



# Реорганизация центрального и местного самоуправления

- Сложный путь проделала система центральных отраслевых органов управления—приказов. При сокращении числа центральных приказов возрастала численность приказных губ, местных органов приказного управления. Параллельно происходило создание специальных приказов. В ходе этого процесса число приказов уменьшалось, но общая численность штатов чиновников возросла. Возросло число младших чиновников.
- Складывалась новая система чинов, единых для отраслей государственного управления, армии и местного управления Универсальным чином становились стольники.
- Процесс централизации затронул и систему местных органов: с 1626г. по всей территории государства рядом с органами местного самоуправления стали появляться воеводы. Воеводы руководили вверенными или территориальными округами—уездами, а в конце 17 в. были образованы более крупные административные единицы—разряды. В 1680 -1681 г.г. была проведена перепись разрядов, что послужило базой для создания системы военно-административной организации, позже использованной Петром 1 для организации рекрутских наборов и полковых дворов.

## Реформы высших органов власти и управления, прошедшие в первой четверти 18 в., принято подразделять на три этапа:

- 1710 г.г.—частичные преобразования в системе высших государственных органов, в структуре местного самоуправления, военная реформа;
- 1719 г.г.—ликвидация прежних центральных органов власти и управления, создание новой системы Сената, проведение первой областной реформы ;
- 1719-1725 г.г.—образование новых органов отраслевого управления для коллегий, проведение второй областной реформы, реформы церковного управления, финансово-налоговой реформы, создание правовой основы для всех учреждений и нового порядка прохождения службы.

# Основание Сената



Сенат был создан в 1711г. как чрезвычайный орган во время нахождения Петра 1 в военном походе. По Указу Сенат должен был, основываясь на существующем законодательстве, временно замещать царя. К компетенции Сената относились: судебная и организационно-судебная деятельность. Финансовый и налоговый контроль, внешнеторговые и кредитные полномочия.

# Фискалы и прокуроры

17 (28) марта 1714 г. Петром I был издан Указ «О должности фискалов», в котором были определены полномочия фискалов, процессуальные средства их деятельности.

Петром I впервые в России был создан орган, специально предназначенный для контроля и надзора за соблюдением законов. В его обязанности входило тайно следить за неправильным судопроизводством и осуществлять надзор за соблюдением законов. Позже институт фискалов был преобразован в прокуратуру.

В соответствии с Указом Петра I от 12 (23) января 1722 г. «О должности Сената» в России появилась прокуратура — государственно-правовой институт, орган наблюдения за законностью действий должностных лиц и охраны государственных интересов, возглавлявшаяся генерал-прокурором. **Цель учреждения прокуратуры состояла в осуществлении гласного контроля за соблюдением законности в деятельности центральных и местных органов государственной власти, предупреждение возникновения преступлений в среде чиновников**

# Коллегии

В конце 1717 г. начала складываться системы коллегии. В декабре 1718 г. был принят реестр коллегии:

1. Иностранных дел ;
2. Казначейских сборов;
3. Юстиции;
4. Ревизарная;
5. Военная;
6. Административная;
7. Коммерц;
8. Штатс-контора (ведение государственных расходов);
9. Берг-мануфактур коллегия (промышленная и горнодобывающая).

В 1721г. была учреждена Вотчинная коллегия.

Деятельность коллегии определял Генеральный регламент (1720г.)

Создание системы коллегии завершило процесс централизации и бюрократизации государственного аппарата.

С учреждением новой столицы (1713г.) центральный аппарат переместился в Санкт-Петербург. Сенат и комиссии создавались уже там.

В 1720 г. Санкт-Петербурге создается Главный магистрат. В 1721г. принимается Устав Главного магистрата.

# Вопросы

---

1. ГОДЫ ПРАВЛЕНИЯ ПЕТРА I
2. ТРИ ЭТАПА РЕФОРМ ВЫСШИХ ОРГАНОВ ВЛАСТИ И УПРАВЛЕНИЯ, ПРОШЕДШИЕ В ПЕРВОЙ ЧЕТВЕРТИ 18 В
3. КТО ТАКИЕ ФИСКАЛЫ

# Источники

---

1. УЧЕБНЫЕ МАТЕРИАЛЫ  
[HTTPS://WORKS.DOKLAD.RU/VIEW/SUYROQ4TU4I.HTML](https://works.doklad.ru/view/suyroq4tu4i.html)
2. ЭЛЕКТРОННЫЙ РЕСУРС -  
[HTTPS://STUDENTU.INFO/GOSUDARSTVO-I-PRAVO/ISTORIYA-GOSUDARSTVA-I-PRAVA-ROSSII/GOSUDARSTVENNYY-STROY-VO-VTOROY-POLOVINE-XVII-PERVOY-TRETI-XVIII-VEKA](https://studentu.info/gosudarstvo-i-pravo/istoriya-gosudarstva-i-prava-rossii/gosudarstvennyy-stroy-vo-vtoroy-pолоvine-xvii-pervo-y-treti-xviii-veka)