

МБДОУ «детский сад Колейдоскоп»

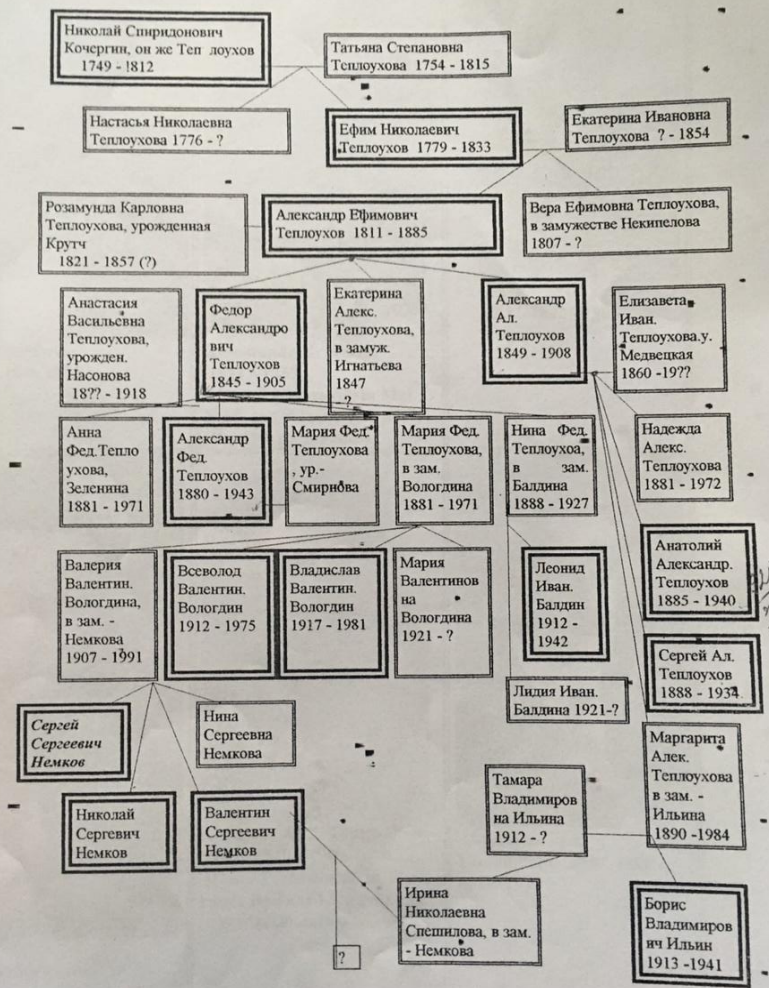
Автор: Свид Василиса
Александровна

Руководитель: Петросян Армине
Араевна

Реликвия нашей семьи

- В Нашей семье реликвией является «семейное древо» по линии бабушки, биография и выписки из архива. Мы гордимся историей нашей семьи, по праздникам и семейным вечерам мы достаем старые фотографии, письма, перечитываем и вспоминаем родственников

Генеалогическое древо семьи Теплоуховых



Это наше «семейное древо» с 1749года. Времена правления императрицы Елизаветы Петровны

Выписки из архива с фотографиями



Al. Ef. Teplouchow.
12.7.1811 - 18.4.1885



Rosemunde Krutzsch.
1821 - 1857.
Dieses Pfoto wurde in Mai
1864 aus eitem Porträt
(Dresden) gemacht.



Pauline Krutzsch.
02.12-1822 - 1904



Feodor Alexandrowitsch
Teplouchow.
8.2.1845-12.04.1905



Alexandr Alex. Teplouchow.
20.02.1849 - 1909.
Dieses Pfoto wurde in Tha-
randt im Juni 1873 gemacht.
{EMBED Photoshop-image-3 }



Alexandr Fed.
Teplouchow. 28.07.1880 -
10.06.1943



Anna Fedorowna Teplouchowa.
/878 - 1918



Maria Fedorowna
Teplouchowa.
1881 - 1971.



Nina Fedorowna
Teplouchowa.
1888 - 1928.



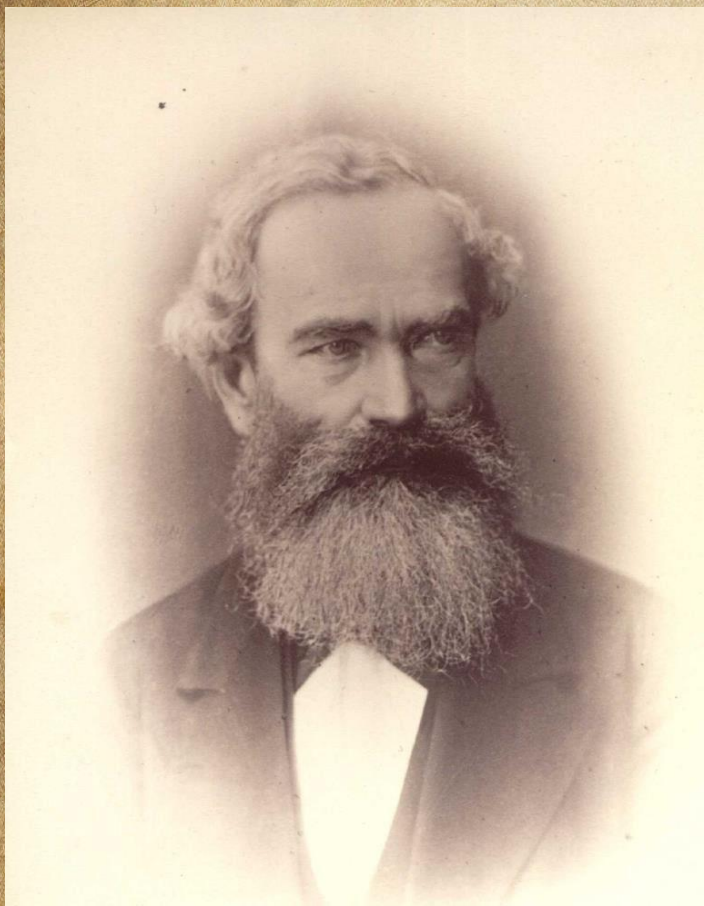
Anatolij Alex. Teplouchow.
1885 - 1940.



Pauline Krutzsch.
Pfoto 1895 Jah



Efim Nikolaewitsch
Teplouchow, der Vater von
A.E. Teplouchow. 1779-1833



Теплоухов Александр Ефимович

Родился 30 августа 1811 года (крещён 31 августа) в семье крепостного графов Строгановых в селе Карагай Пермской губернии.

Александра Ефимовича

Теплоухова называли «хранителем лесной красоты». Он прославился научными статьями, где описывал жизнь хвойных растений **Пермского края**.

Благодаря его трудам жители **Ильинского района** впервые узнали о возможности разведения яблонь таких сортов, как «коричное», «шампанское», «антоновское» в **Пермском крае**. Сад был не только научной базой, но и настоящей зоной отдыха. Это место было настолько необыкновенным для маленькой деревни в Пермском крае, что сад так и называли «Сказка». Позже, в 1824 году, **А.**

Е. Теплоухов создает первый в **России** научный лесопарк, который называет «Кузьминка». **Сейчас в этом парке установлен памятник ученому.**



Теплоухов Федор Александрович
1840-1905. Российский натуралист и
лесовод.

в 1872 году, в Петровской академии
состоял окружным лесничим, а с 1875
года — главным лесничим Ильинского
имения Пермской губернии
графов Строгановых. Им открыта в
окрестностях села Ильинского фиалка,
названная им именем любимого своего
учителя Морица Вилькома — [Viola](#)
[mauritii](#) («Записки Уральского общества
любителей естествознания»)

Старинные письма из архива

письма ее Териакки, но
на это была наша
печать напечатана надписью.

Итак Мелес писала к сыну
(в то время он был в России),
что Мелес была специально
послана. Поэтому сыну не
нужно было беспокоиться
о ней (в то время в России
были в то время в России
и в то время в России).

Вот так пишу к сыну
и к сыну Мелес. Это
дети Мелес. Это дети
Мелес. Это дети Мелес.

Мелес писала к сыну
и к сыну Мелес. Это
дети Мелес. Это дети
Мелес. Это дети Мелес.

Мелес писала к сыну

Мелес писала к сыну

Мелес писала к сыну

Мелес писала к сыну

Мелес писала к сыну

Мелес писала к сыну

Мелес писала к сыну

Мелес писала к сыну

Мелес писала к сыну

Мелес писала к сыну

Мелес писала к сыну

Мелес писала к сыну

Мелес писала к сыну

Мелес писала к сыну

Мелес писала к сыну

Мелес писала к сыну

Мелес писала к сыну

Мелес писала к сыну

Мелес писала к сыну

Мелес писала к сыну

Мелес писала к сыну

Мелес писала к сыну

Мелес писала к сыну

Мелес писала к сыну

Мелес писала к сыну

Мелес писала к сыну

Мелес писала к сыну

Мелес писала к сыну

Мелес писала к сыну

Мелес писала к сыну

Мелес писала к сыну

Мелес писала к сыну

Мелес писала к сыну

Мелес писала к сыну

Мелес писала к сыну

Мелес писала к сыну

Мелес писала к сыну

Мелес писала к сыну

Мелес писала к сыну

Мелес писала к сыну

Мелес писала к сыну

Мелес писала к сыну

Мелес писала к сыну

Мелес писала к сыну



Мелес писала к сыну

Мелес писала к сыну

Мелес писала к сыну

Мелес писала к сыну

Мелес писала к сыну

Мелес писала к сыну

Мелес писала к сыну

Мелес писала к сыну

Мелес писала к сыну

Мелес писала к сыну

Мелес писала к сыну

Мелес писала к сыну

Мелес писала к сыну

Мелес писала к сыну

Мелес писала к сыну

Мелес писала к сыну

Мелес писала к сыну

Мелес писала к сыну

Мелес писала к сыну

Мелес писала к сыну

Мелес писала к сыну

Мелес писала к сыну

Мелес писала к сыну

Мелес писала к сыну

Мелес писала к сыну

Мелес писала к сыну

Мелес писала к сыну

Мелес писала к сыну

Прабабушка

Бикмухаметова
(Теплоухова)
Тамара Михайловна



Мои:

Бабушка

Шайхутдинова
(Бикмухаметова)
Мария Геннадьевна



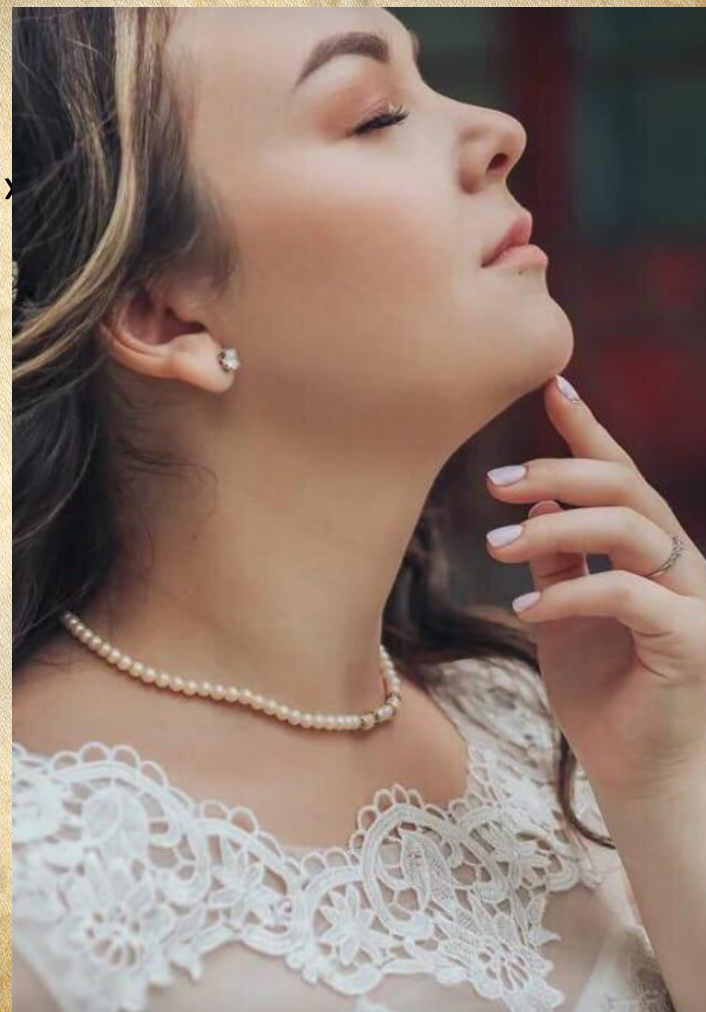
Мама

Свид
(Шайхутдинова)
Ксения Сергеевна



В нашей семье есть еще одна реликвия – бусы.
Прабабушка передала бусы моей Бабушке, а бабушка
передала их моей маме. Когда я вырасту, мама передаст
их мне

«бабушка надевает маме бусы на свадьбе»



**Храните историю вашей семьи
и гордитесь достижениями ваших
близких!**

Спасибо за внимание

Свид Василиса Александровна, 2 года
Г. Чусовой, МБДОУ детский сад
Колейдоскоп