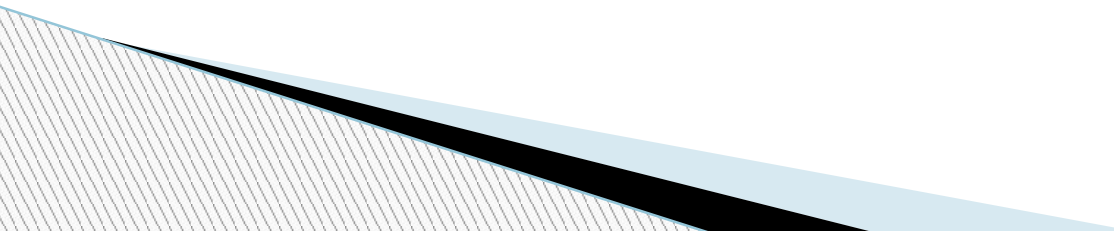


Подготовка пациентов к диагностическим исследованиям в неврологии.

Выполнила студентка
группы МС-142
Быкова Олеся

Что такое неврология?

Неврология – это раздел медицины, который занимается заболеваниями центральной и периферической нервной системы. Также он изучает причины и механизм развития болезни, ее симптомы, способы диагностики и лечения болезни, а также профилактические мероприятия.



Причины возникновения неврологических болезней


Современный темп жизни, ухудшение экологической обстановки, малоподвижный образ жизни, постоянные стрессы, хронические заболевания, интоксикация организма – это все факторы, которые способствуют развитию болезней нервной системы. С возрастом риск возникновения заболеваний значительно возрастает. Однако в последнее время неврологические заболевания значительно молодеют.

Что лечит невролог

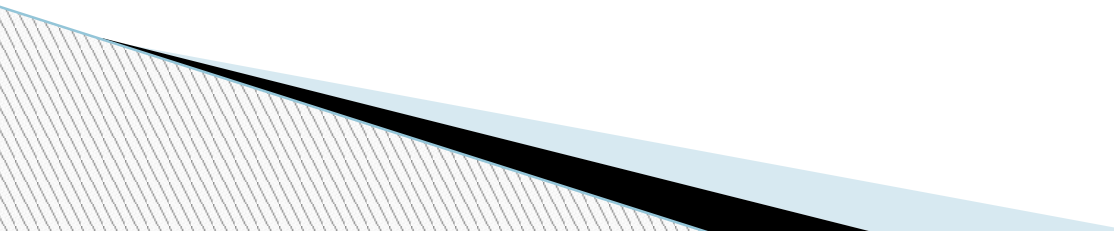
Болезни нервной системы очень разнообразны. В их основе лежат:

- ▣ нарушения в работе нервных клеток – нейронов, и связей между ними;
- ▣ различные воспаления инфекционного и неинфекционного характера, которые возникают в головном и спинном мозге и в волокнах нервов.

Симптомы неврологических заболеваний

- головокружение
 - общая вялость
 - слабость конечностей
 - периодические потери сознания
 - судороги
 - тики
 - невротические расстройства
 - онемение различных участков тела
 - расстройства сна и памяти
 - шум в ушах
 - ухудшение слуха, зрения и обоняния
- 

Методы исследования

- Компьютерная и магнитно-резонансная томография
 - Ангиография
 - Электроэнцефалография
 - Электронейромиография
 - Ультразвуковая энцефалоскопия
 - Ультразвуковая диагностика и дуплексное сканирование
- 

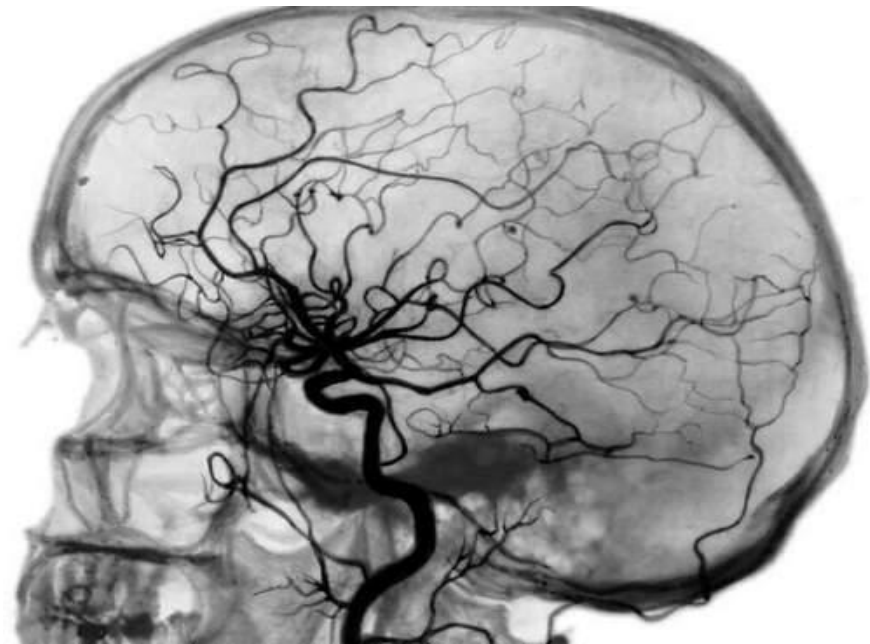
Подготовка к исследованию МРТ

На обследование пациент приглашается в специальное помещение, оборудованное кабинками для переодевания и хранения личных вещей. Для того, чтобы ничего не помешало правильному исследованию, необходимо снять с себя все предметы одежды, содержащие металл, вынуть из карманов все металлические предметы, магнитные носители, снять металлические украшения и часы. При желании вам может быть выдана одноразовая одежда и беруши.

Подготовка к исследованию ангиография

Для начала нужно понять, что же такое ангиография. **Ангиография** (от греческого ангио) - сосуд и (графия) — писать, изображать — метод диагностического исследования кровеносных сосудов и лимфатических протоков посредством рентгена.

Перед тем, как пациент пройдет обследование, его лечащий врач должен назначить прохождение полного обследования, которое включает в себя: общий анализ крови, а также клинический и биохимический анализы; общий анализ мочи; анализ крови, направленный на определение группы крови и резус-фактора.



Кроме того, за некоторое время до начала исследования необходимо перестать принимать (или воздержаться от приема) лекарства, которые могут повлиять на свертываемость крови. Например, к такому лекарственному препарату можно отнести аспирин.



Подготовка к проведению электроэнцефалографии

ЭЭГ (электроэнцефалография) — исследование электрической активности головного мозга.

Накануне исследования рекомендуется вымыть (и, конечно, высушить) голову, не пользоваться средствами для укладки волос, расплести косы, снять с головы украшения и заколки. В некоторых случаях лечащий врач может попросить ограничить сон накануне исследования, чаще всего это нужно для того, чтобы пациент смог заснуть при проведении ЭЭГ. Под ограничением сна подразумевается значительное сокращение его длительности — на несколько часов (как минимум на 3-4 часа). Вводить успокоительные перед исследованием обычно не рекомендуется, так как они меняют картину ЭЭГ.

Подготовка к проведению электронеЙромиографии

ЭлектронеЙромиография (ЭНМГ) — метод исследования, при котором происходит регистрация активности мышц и скорости прохождения нервного импульса по нервным волокнам.

Перед проведением ЭНМГ особенная подготовка не потребуется. Но на результаты способны повлиять некоторые лекарственные средства. Большая жировая прослойка и нарушения свертываемости крови так же представляют опасность. Именно поэтому перед началом проведения процедуры понадобится обязательное консультирование с доктором. Возможно, некоторые препараты потребуется заменить, снизить вес или предпринять некоторые другие меры.

Подготовка к ультразвуковой эцефалоскопии

УЭС (ультразвуковая энцефалоскопия), известна также под названием Эхо-ЭС (эхоэнцефалография) - безопасный, безболезненный, и информативный метод первичной оценки состояния основных структур головного мозга, не имеющий возрастных ограничений и противопоказаний.

Подготовка для УЭС не требуется.

Подготовка к ультразвуковой диагностики и дуплексному сканированию

Подготовка к данному исследованию довольно проста: не пить в тот день, когда вы записаны на УЗИ сосудов таких напитков как кофе, черный чай, алкоголь за 2 часа до процедуры не курить обязательно посоветоваться с неврологом и терапевтом об отмене тех сердечных и сосудистых лекарств, которые вы обычно принимаете желательно также не есть прямо перед обследованием, так как из-за этого картина также может быть искажена.

ПОДГОТОВКА ПАЦИЕНТА К ВЗЯТИЮ МАТЕРИАЛА ДЛЯ ЛАБОРАТОРНОГО ИССЛЕДОВАНИЯ

- Исследование крови на биохимические показатели и общий анализ крови проводят строго натощак или через 3-4 ч после последнего приема пищи.
- • Исследование мочи на гормоны за 3 дня до сбора мочи из рациона исключают продукты и вещества, влияющие на окраску мочи (например, свекла, морковь, цитрусовые, настои трав, крепкий чай, кофе, витамины и лекарственные препараты, окрашивающие мочу).
- • Исследование мочи на маркеры остеопороза за 2 сут до сбора мочи из рациона исключают мясные продукты и желатин (колбасы, желе, холодец), ограничивают прием мяса, рыбы.
- • Желательно за 1-2 дня до обследования исключить из рациона жирное, жареное и алкогольные напитки. Если накануне состоялось застолье - перенесите лабораторное исследование на 1-2 дня. За час до взятия крови воздержитесь от курения.

- Содержание многих анализов в крови подвержено суточным колебаниям, поэтому для некоторых исследований кровь следует сдавать строго в определенное время суток. Так, кровь на некоторые гормоны (ТТГ и паратгормон), а также на содержание железа сдают только до 10 ч утра.
- При сдаче венозной крови нужно исключить факторы, влияющие на результаты исследований: физическое напряжение (бег, подъем по лестнице), эмоциональное возбуждение, поэтому перед процедурой следует отдохнуть 10-15 мин в приемной, успокоиться.
- Кровь на анализ сдают до начала приема лекарственных препаратов (например, антибактериальных и химиотерапевтических) или не ранее чем через 10-14 дней после их отмены. Если вы принимаете лекарства, обязательно предупредите об этом лечащего врача.

Спасибо за внимание.