

ХУДОЖНИК

Кузнецов

Павел

Варфоломеевич

Кузнецов Павел Варфоломеевич (1878 – 1968г.г.)



- Родился в Саратове 15 ноября 1878 в семье иконописца.
- Постигал искусство в Боголюбовском рисовальном училище родного города (1891–1897), Московском училище живописи, ваяния и зодчества (1897–1903) у К.А.Коровина и В.А.Серова, а также в частных академиях Парижа (1905).
- Был членом объединений «Мир искусства», «Союз русских художников», «Четыре искусства».
- Особое значение имела для него принадлежность к кругу художников-символистов «Голубая роза», сформировавшемуся вокруг одноименной выставки 1907.

Раннее творчество художника

Работы этого художника очень таинственные и загадочные. Часто в них прослеживается светлая печаль и грусть. Любимыми цветами Кузнецова этого периода были оттенки голубого и теплых золотых оттенков.

Ранняя живопись Кузнецова
«В саду. Весна».





Голубой фонтан, 1905

- Написанные в 1905-1906 годах картины Кузнецова "Фонтан", "Голубой фонтан" и другие пленяют тонко переданным в красках настроением грусти, томления, ожидания чего-то невысказанного... Это мечты, перелитые в краски... Фигуры без четких очертаний, как бы размытые в пространстве картин, кажется, вот-вот готовы воспарить...



«Любовь матери» 1905 год

- В конце 1900-х гг. художник пережил творческий кризис. Странность его работ подчас становилась болезненной; казалось, он исчерпал себя и не способен оправдать возлагаемых на него надежд. Тем более впечатляющим было возрождение Кузнецова, обратившегося к Востоку. Решающую роль сыграли странствия художника по заволжским степям, поездки в Бухару, Самарканд, Ташкент

«Восточное творчество» художника

«В степи» 1917 г.



«В степи» 1919 г.



Все, что мы видим, — видимость только одна.

Далеко от поверхности мира до дна.

Полагай несущественным явное в мире,
Ибо тайная сущность вещей — не видна.

Мираж в степи

1911



- Загадочный для цивилизованного человека мир привлекал его своей первородностью.
- Бесконечные пространства степей и пустынь, ясная линия горизонта, небесный купол над пустой землей и простые бесхитростные люди возле своих юрт, стад, стада верблюдов и овец.
- В "степных" картинах Кузнецова сразу бросается в глаза "горизонтальность", растянутость пространства. Вертикали юрт, деревьев, фигуры верблюдов и людей как бы уравнивают линию горизонта и плоскость земли.

Любил художник и изображать цветы.



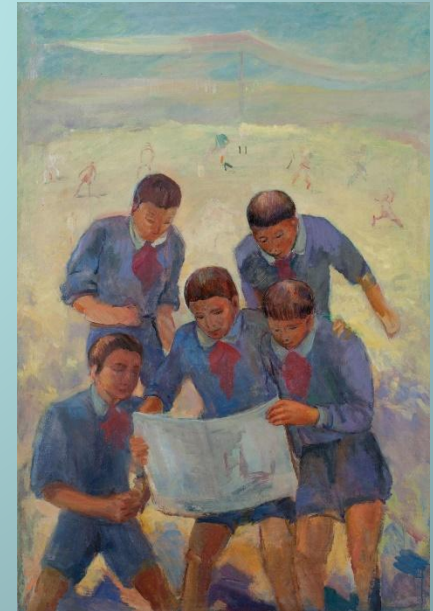
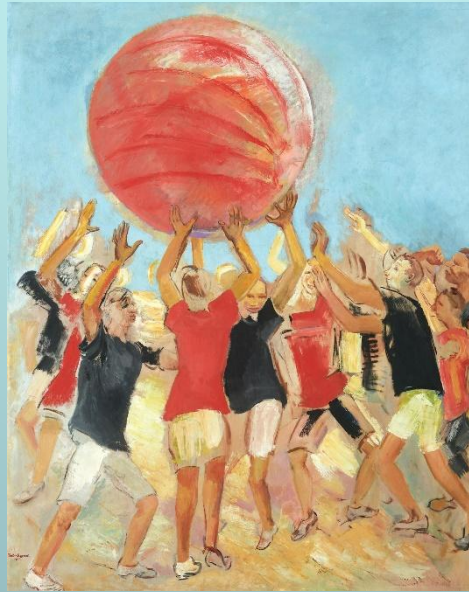
«Бухарский натюрморт»



«Лупинусы и мак»

- Умер художник 21 февраля 1968г.

В начале 1970-х гг. официальные наследники Павла Варфоломеевича Кузнецова и Елены Михайловны Бебутовой — передали в дар музею имени А. Н. Радищева свыше четырехсот живописных полотен.



На родине художника, в Саратове,
открыт Дом-музей Павла Варфоломеевича Кузнецова.

