

Главные европейские государства и их колонии

- Великобритания
- Россия
- Голландия
- Испания
- Франция
- Португалия
- Вассальные владения Цинской империи

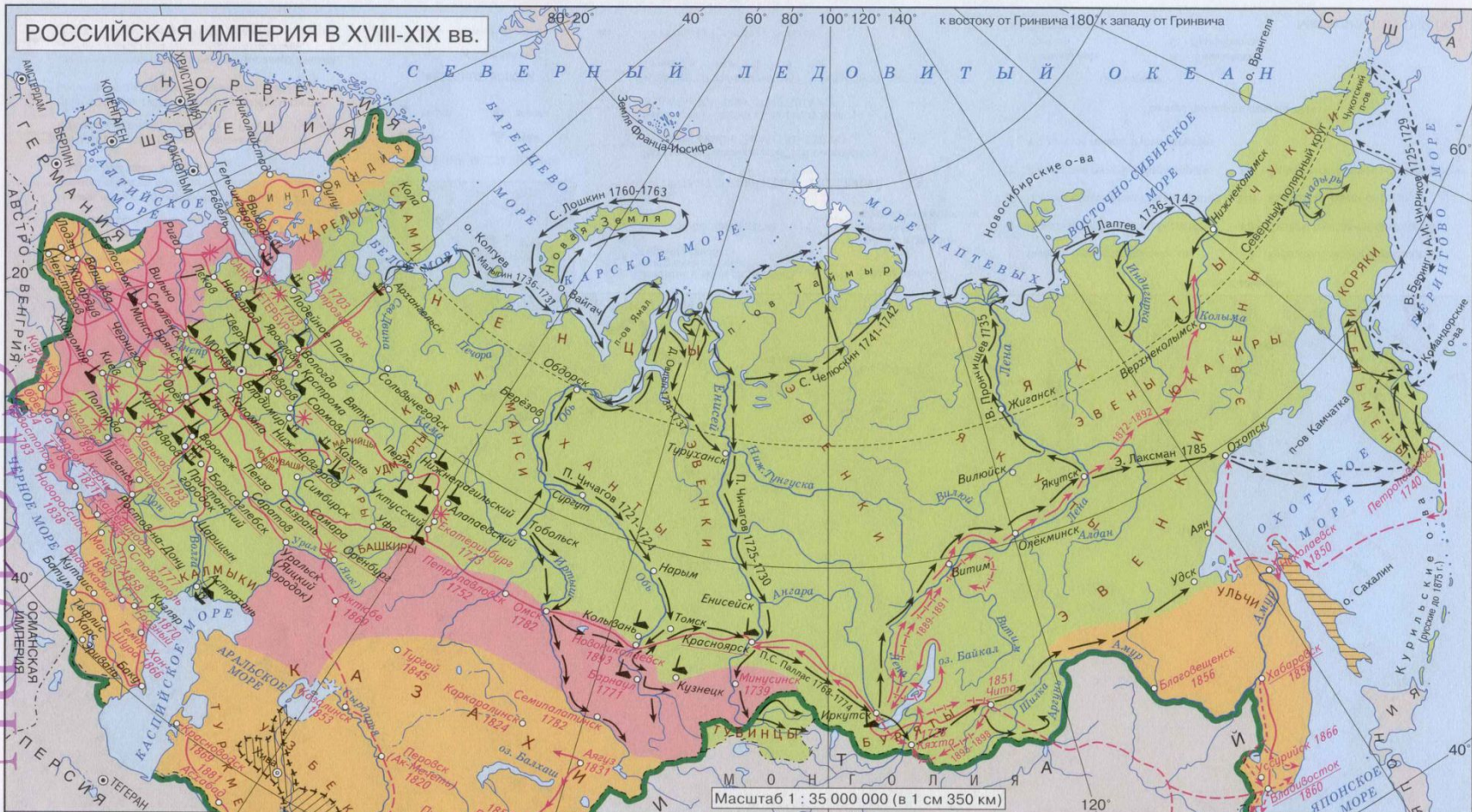
..... Границы государств в 1871 г.
 ● Столицы государств
 — Железные дороги - - - - - Морские пути

Сокращения: А-Ава; Б-Берлин; Бр-Брюссель; К-Копенгаген; Кр-Красноводск (Русск.); О-Обон (Фр.); Ч-Чандернатор (Фр.).

Названия государств и стран, обозначаемые на карте цифрами:

1-Гватемала; 2-Сальвадор; 3-Гондурас; 4-Никарагуа; 5-Коста-Рика; 6-Гаити; 7-Доминиканская респ.; 8-Уругвай; 9-Дания; 10-Голландия; 11-Бельгия; 12-Германская имп.; 13-Австро-Венгрия; 14-Швейцария; 15-Италия; 16-Сербия; 17-Румыния; 18-Греция; 19-Дагомея; 20-Ашанти; 21-Берег Слоновой Кости (Фр.); 22-Золотой Берег (Брит.); 23-Исп. Гвинея; 24-Габон (Фр.); 25-Уньямеви; 26-Трансвааль; 27-Оранжевая респ.; 28-Хиникское ханство; 29-Бухарское ханство; 30-Коканд; 31-Территория независимых афганских и др. племен; 32-Белуджистан, зависимый от Великобритании; 33-Сиким; 34-Бутан; 35-Лаос; 36-Вьетнам; 37-Камбоджа, зависимая от Франции; 38-Кохинхина (Фр.); 39-Южномаалакские султанаты; 40-Стрейтс-Сетаментс (Брит.); 41-Аче (Атче)

РОССИЙСКАЯ ИМПЕРИЯ В XVIII-XIX вв.



Масштаб 1 : 35 000 000 (в 1 см 350 км)

- Территория России к концу XVII в.
- Промышленные предприятия, построенные в XVIII в. (металлургические и металлообрабатывающие заводы, текстильные мануфактуры)
- Судостроительные верфи
- Укреплённые линии, построенные в конце XVIII в.
- Первая Камчатская экспедиция В. Беринга и А. И. Чирикова в 1725-1729 гг.
- Важнейшие пути исследователей Сибири и Дальнего Востока в XVIII в.
- Территории, осваиваемые русскими в XVIII в.
- Территории, вошедшие в состав Российской империи в XVIII в.
- Населённые пункты, в которых промышленность возникла в XIX в.
- Железные дороги, построенные до 1861 г. с 1861 г. по 1900 г.
- Города, основанные XVIII и XIX вв. Даты основания городов

- Крупнейшие ярмарки XVIII и XIX вв.
- Территории, вошедшие в состав Российской империи в XIX в.
- Территории Бухарского эмирата и Хивинского ханства, зависящих от Российской империи

ВАЖНЕЙШИЕ ЭКСПЕДИЦИИ В XIX в.

- Г. И. Невельской 1849-1857 гг.
- П. П. Семёнов-Тян-Шанский 1856-1857 гг.
- Н. М. Пржевальский 1867-1869 гг. (Уссурийская экспедиция)
- И. Д. Черский 1872-1892 гг.
- В. А. Обручев 1889-1891 гг., 1895-1898 гг.
- Граница Российской империи на 1900 г.
- Границы государств даны на 1900 г.

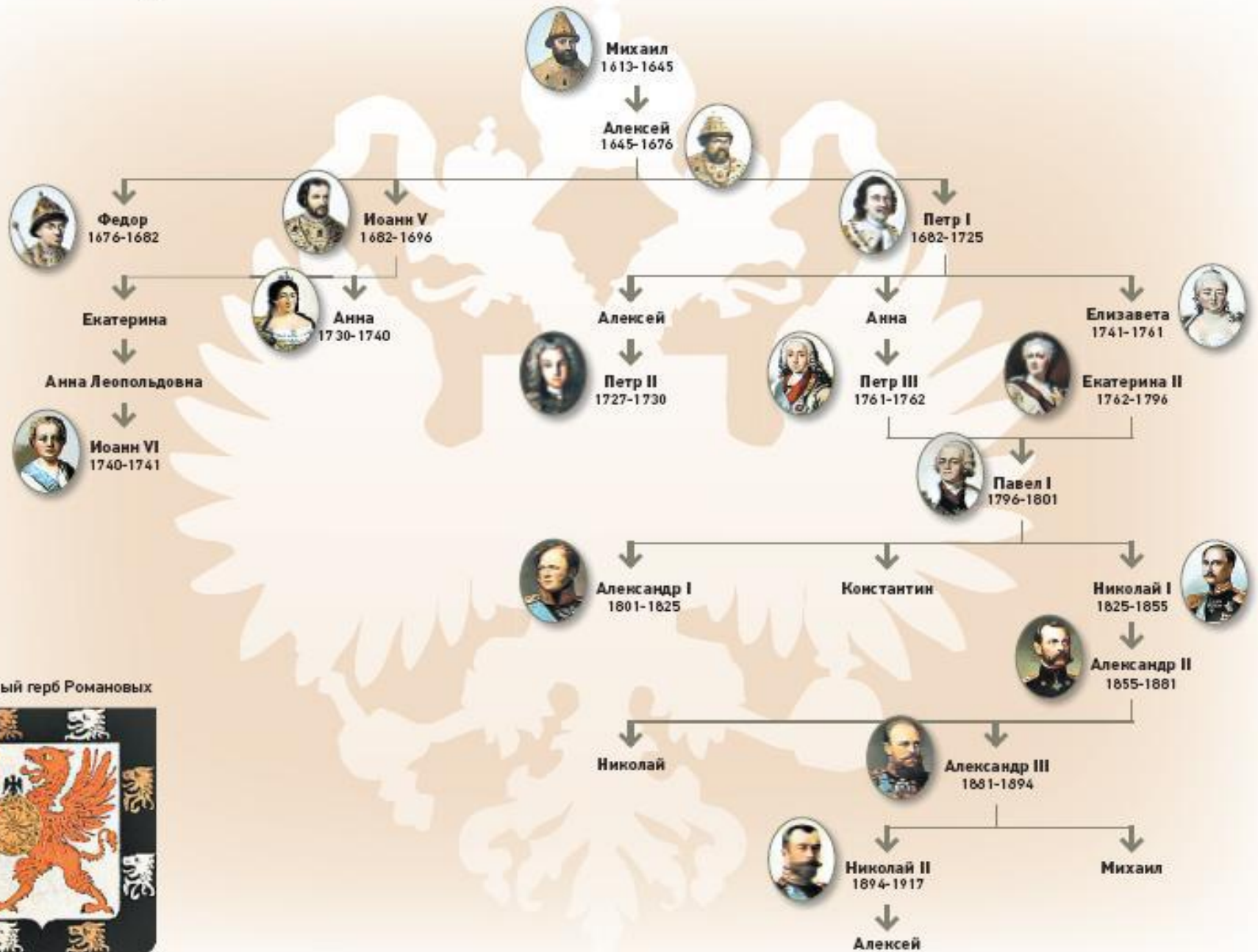
РУССКИЕ ВЛАДЕНИЯ В АМЕРИКЕ

- Экспедиции русских исследователей Северной Америки и Алеутских островов в XVIII в.
- Граница русских владений, установленная в 1824-1825 гг.
- Территория русских владений, проданная Соединённым Штатам Америки в 1867 г.

Масштаб 1:65 000 000

ГЕОЛЮДИ

ЦАРИ И ИМПЕРАТОРЫ ДИНАСТИИ РОМАНОВЫХ



Фамильный герб Романовых



Молитва Символ Віри

Вірую в єдиного Бога Отця,
вседержителя, творця неба і землі,
і всього видимого і невидимого.

І в єдиного Господа Ісуса Христа, Сина Божого, єдинородного,
від Отця родженого перед усіма віками, - світло від світла,
Бога Істинного від Бога Істинного, родженого, несотвореного,
єдиносущного з Отцем, що через нього все сталося. Він задля нас, людей,
і нашого ради спасення зійшов із небес, і воплотився з Духа Святого
і Марії Діви, і стався чоловіком. І був розп'ятий за нас за Понтія Пилата,
і страждав, і був похований, і воскрес у третій день, згідно з писанням.

І вознісся на небо, і сидить праворуч Отця. І вдруге прийде за
славою судити живих і мертвих, а його царству не буде кінець.

І в Духа Святого, Господа животворяючого, що
від Отця ісходить, що з Отцем і Сином рівнопоклясний і
рівнославимий, що говорить через пророків.

В єдину, святу, соборну й апостольську
церкву. Ісповідую одне хрещення на
відпущення гріхів.
Очікую воскресення
мертвих і життя
будучого віку.
Амінь.



Родители



Петр I



Екатерина I

Петру очень нравилось имя «Лизетт»
Когда родилась дочь, родители назвали ее Елизаветой

Елизавета I Петровна



Все современники Елизаветы Петровны сходились во мнении, что Елизавета была прекрасна: удивительный цвет лица, пламенные глаза, совершенные линии губ, белейшая шея, стройный стан. Если к этому добавить высокий рост, умение танцевать, ездить верхом, быть приятным собеседником, то становится ясно, почему у нее от поклонников не было отбоя. И хотя Елизавета Петровна любила драгоценные камни, имела 15000 платьев (факт довольно известный), была человеком верующим, ездила на богомолье, соблюдала посты...Любовь стала главным содержанием, смыслом светской жизни, а отношения между мужчиной и женщиной, их чувства начали проникать и в литературу. И здесь Елизавета Петровна не осталась в стороне. Она стала первой женщиной на Руси, заговорившей стихами о своей любви.

Императрица жила в загородном поместье



«каменные палаты Екатерины I» (сейчас это Царское село)

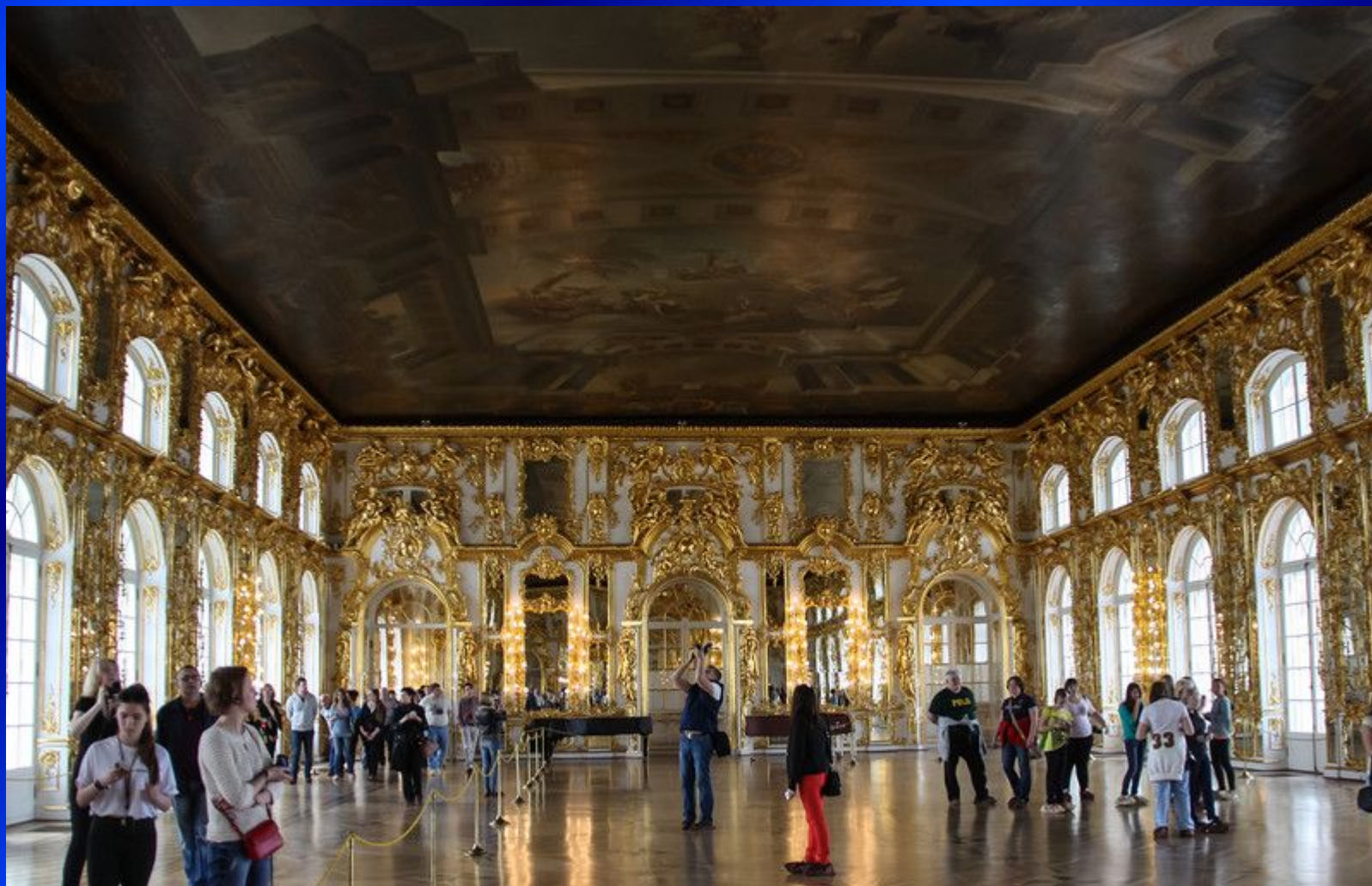
Зимний дворец в Петербурге Построен в 1754 г.

Но приемы гостей, послов, решение государственных дел в основном происходили во дворце в столице (там красивее, богаче, больше места)

А так как дел было много, поэтому дворец никогда не пустовал



Зал для бала очень длинный, широкий, богато украшен с хорошей акустикой.



**Все должно быть красиво: и зал, и люди.
Такие залы и большое количество иностранных послов на приемах обязывали к этикету.**

Обслуживающий персонал назывался придворные (мужья и дамы)

У императрицы было очень много врагов, поэтому придворными могли стать только очень доверенные люди, в основном родственники (распоряжались поворами, слугами)

Императрицу обслуживали придворные дамы, которые назывались фрейлины.

Чем ближе родство с императрицей, тем знатнее род фрейлины и тем ближе она к императрице (камер-фрейлины)

Фрейлин готовили служить при дворе.

Фрейлины получали специальное образование – придворные манеры: танцевать, быть легкими и гибкими за счет занятий гимнастикой, ездить на лошади, знать язык веера, мушки, знать дворцовый этикет, читать, писать, знать иностранные языки, уметь музицировать и др.

Можно подумать, что обязанности фрейлины состояли сплошь из балов и прогулок по дворцу. На самом же деле эта служба была довольно тяжелой. Фрейлины заступали на дежурство на 24 часа. В это время они должны были тут же являться по звонку и выполнять любые приказы императрицы или другой царской особы, которой они служили.

Все придворные фрейлины имели знаки отличия: вензеля той особы, которой они служили. Они были украшены драгоценностями и крепились на бант из голубой ленты.



***Камер-фрейлина
императрицы Елизаветы
Петровны, Кантемир
(Голицына) Екатерина
Дмитриевна.***

Этикет - правила

правила поведения в обществе

**правила как надо одеваться и
выглядеть**

Придворные Елизаветы Петровны

ФРЕЙЛИНА

АННА ВОРОНЦОВА

Дети придворных



По указу Петра I в 1700 г. дворянкам и горожанкам было запрещено ношение старого русского костюма и вместо него были установлены для женщин — широкая каркасная юбка, плотно облегающий лиф (корсаж) с глубоким декольте, парик и туфли на высоких каблуках, яркая декоративная косметика (румяна и белила). Мужчины оделись в камзолы, сбрилир

Женский костюм до петровских времен

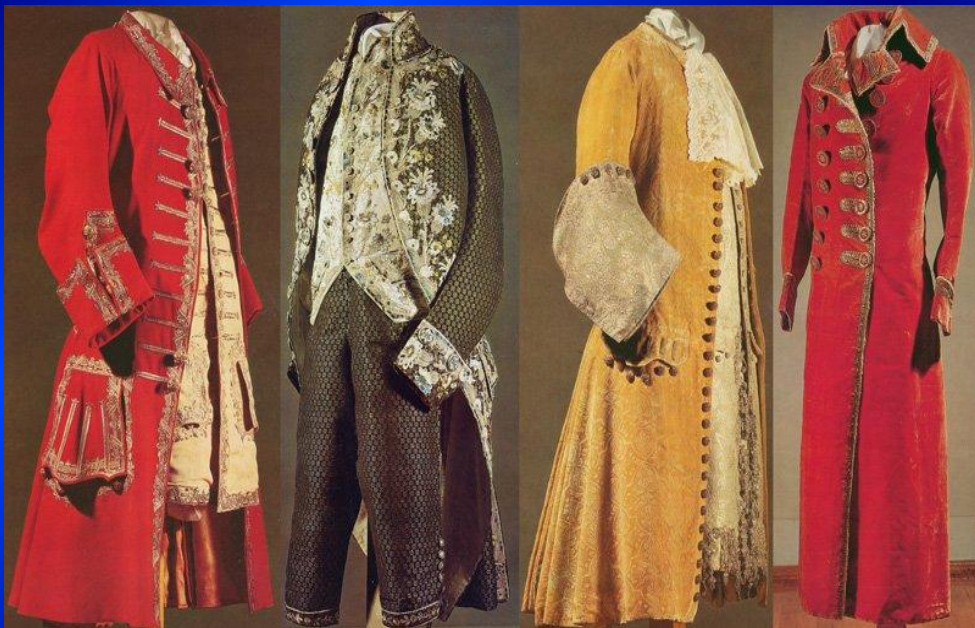


Женский костюм при Елизавете Петровне (1741-1761). Детская мода



18 век - Время галантности:
женщина
чувственная,
умеющая говорить
жестами, гибкая,
грациозная





Мужские платья назывались камзол

Елизавета Петровна
имела 15 тыс. платьев и
любила носить мужские платья



Танец приобрел
значение
придворного
этикета



Умение контролировать свое тело,
свое поведение, эмоции;
умение красиво держаться;
уметь разговаривать
без слов с помощью танцевальных
движений и предметов;
красивое грациозное тело, длинные
линии рук и шеи;
умение ориентироваться в
пространстве, ловкость

Елизавета Петровна
Возведена на престол
гвардией (военный
переворот)

В ее царствование были
достигнуты значительные
успехи в развитии
хозяйства, культуры
России и во внешней
политике, чему
способствовала

деятельность **Михаила
Ломоносова**, П. И. и И. И.
Шуваловых, А. П.
Бестужева-Рюмина и др.



Приближенные Елизаветы Петровны

ГРАФ МИХАИЛ МИХАЙЛОВИЧ
ИЗМАЙЛОВ

ГЕНЕРАЛ-ПОРУЧИК, ДЕЙСТВИТЕЛЬНЫЙ ТАЙНЫЙ
СОВЕТНИК, СЕНАТОР, ЖЕНАТ НА ПЛЕМЯННИЦЕ ФРЕЙЛИНЕ
ИМПЕРАТРИЦЫ МАРИИ АЛЕКСАНДРОВНЕ НАРЫШКИНОЙ



Еще до воцарения у Елизаветы Петровны начался роман с украинским певчим Алексей Григорьевич Разумовским, с которым, как считается, императрица тайно венчалась в 1742. Разумовский получил графский титул, ордена, звания и крупные пожалования, однако в государственных делах участия почти не принимал





Рядом с императрицей
Михайло Васильевич Ломоносов,
Иван Иванович Шувалов

1755 г.

основание Московского Университета



**Российская Академия художеств на базе Московского университета
Располагалась в доме И. И. Шувалова в Петербурге
Год основания 1757**



Внешняя политика – мало войн

1741-1743 русско-шведская война

Расширение торговых отношений

1756-1763 Семилетняя война России с Пруссией

Повышение престижа русской армии



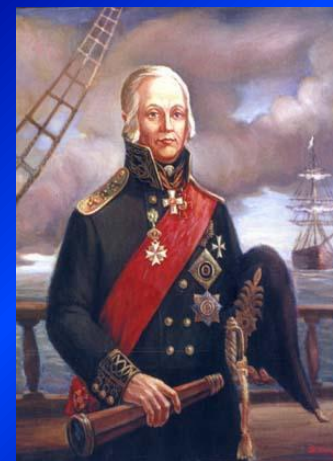
Генерал А.А. Суворов



Адмирал В.Я. Чичагов



Генерал П.А. Румянцев



Адмирал Ф.Ф. Ушаков



Фельдмаршал С.Ф. Апраксин

Правление Елизаветы было временем расцвета русской культуры и науки. В целом царствование Елизаветы Петровны было временем политической стабильности, укрепления государственной власти, окончательного закрепления в русском обществе

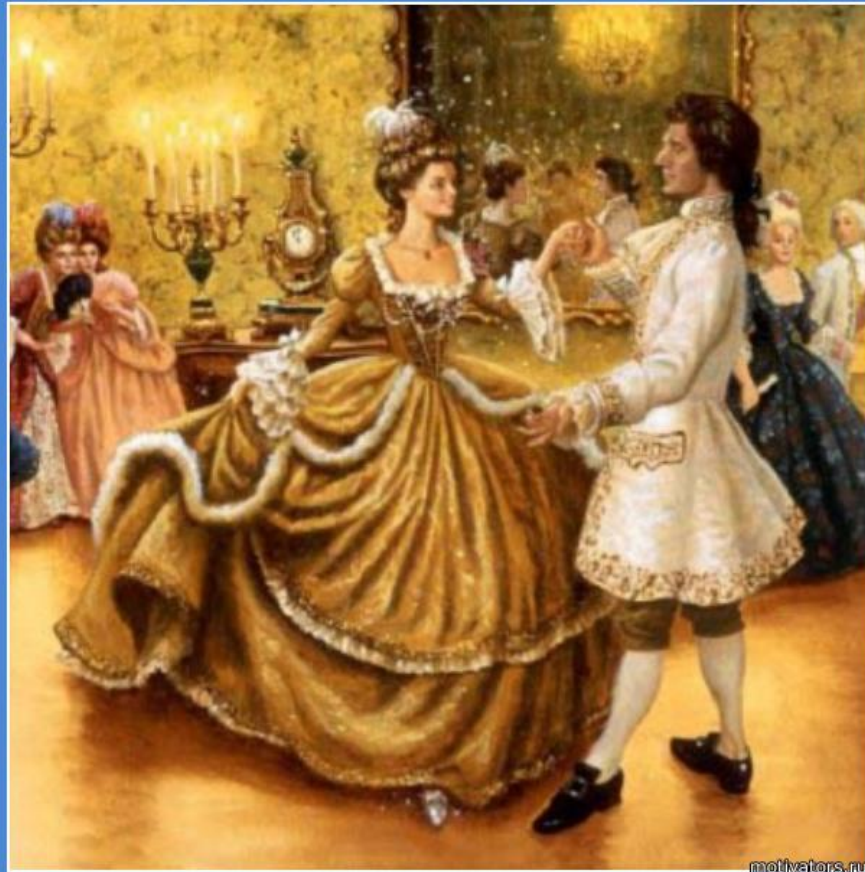
ТОВ

М.



Елизавета Петровна внезапно скончалась в декабре 1761 г., после двадцатилетнего царствования, на 53 - м году жизни.





motivators.ru

Как жаль, что век балов ушёл

в небытие... Но в карусели сладких снов мечтаю о тебе..

