A painting of a woman in a blue dress and red scarf standing in a town square. The woman is the central figure, looking slightly to the right. She has dark hair pulled back and is wearing a light blue dress with a bright red scarf. The background shows a town square with a wooden building, a church spire, and other figures in the distance. The style is somewhat impressionistic with visible brushstrokes.

Образ и характеристика Катерины в пьесе "Гроза"

ЕГИНА АРИНА 611 ГРУППА

Главной героиней пьесы А. Н. Островского «Гроза» является Катерина Кабанова — молодая женщина, которая в силу жизненных обстоятельств оказалась жертвой лицемерного, прогнившего изнутри общества. Будучи честным, совестливым человеком с высокими нравственными качествами, она противопоставлена автором героям драмы, составляющим так называемое «тёмное царство». Характеристика Катерины необходима для понимания всех социальных проблем устаревшего патриархального строя России образца XIX века. Героиня, не способная сопротивляться гнету со стороны близкого окружения, решает уйти из жизни.



Детские и юношеские годы Катерины были счастливыми и безмятежными. Она росла в любви, ласке, заботе, никогда не знала никаких запретов и ограничений. Мать души не чаяла в дочери, которую наряжала, словно куклу, и не допускала к грязной работе. В родительском доме Катерина приобщилась и к религии, в которой видела большое счастье и утешение. Девушка часто ходила с матерью в церковь, много молилась от чистого сердца. В их доме всегда находилось место и доброе слово для странниц и богомолков.

Счастливая жизнь Катерины, наполненная любовью, красотой и гармонией, резко изменилась после замужества. Её супругом стал купеческий сын Тихон Кабанов, которого она совсем не любила. Жизнь в доме Кабановых резко отличалась от привычной жизни в родительских стенах. Здесь царили жестокость, лицемерие, недоверчивость, жадность, невежество. Нездоровая атмосфера давила на Катерину, душила её. Она честно пыталась полюбить мужа, но задавленный властной матерью Тихон был не способен на сильные чувства.

Острое чувство одиночества толкнуло Катерину в объятия Бориса, однако их кратковременная связь не сделала героиню счастливой. Её потревоженная совесть не давала ей покоя, и она призналась в измене Тихону и его матери. Последняя стала изводить невестку, и та, не найдя ни в ком поддержки и устав от тяжёлой, беспросветной жизни, решила покончить жизнь самоубийством, бросившись с обрыва в Волгу.



Образ Катерины

В пьесе «Гроза» Катерина является наиболее сильным, решительным персонажем. Это цельная натура с устойчивыми морально-нравственными принципами, которые не позволяют ей мириться с теми условиями, с которыми она столкнулась в доме Кабановых.

С детства Катерина не знала ни запретов, ни насилия, ни ограничения свободы. Её личность сформировалась в гармоничной, располагающей атмосфере, и все свои идеалы героиня намеревалась воплотить и в семейной жизни. Однако в доме мужа были совсем иные порядки, и некогда весёлая, жизнерадостная Катерина быстро увяла, утратила интерес к происходящему: она не понимала, в чем значение её личности, каков смысл её жизни. Даже религия, которая раньше приносила так много радости, уже не утешала героиню.

Катерина готова была подчиниться разумным патриархальным правилам, однако у Кабановых было совершенно извращённое понятие о них. Ложь, лицемерие, бесконечные попреки — всё, что видела Катерина в новой семье. Неудивительно, что в её душе зародилось отвращение, а природная потребность в любви вылилась в связь с Борисом.

Будучи глубоко верующим человеком, Катерина не смогла в полной мере ощутить радость от нового чувства, воспринимая его как страшный грех. Трагедия совести Катерины заключается в том, что после совершённой измены она призналась во всем мужу и свекрови без надежды на понимание и прощение и тем самым обрекла себя на бесконечные скандалы. Раздавленная нравственно, героиня видела решение всех своих проблем в добровольном уходе из жизни.



Образ Катерины в оценке Добролюбова

В своей статье «Луч света в тёмном царстве» литературный критик Н. А. Добролюбов выделяет силу характера Катерины, её решительность, способность противостоять «тёмному царству», не подстраиваться под его правила.

Это удивительно цельная личность, которая, хоть и выросла в условиях невежественного патриархального общества, смогла сохранить самобытность, свободолюбие, умение искренне радоваться жизни, мечтать, находить красоту в малом.

Добролюбов считал, что «ничего нет в этом характере внешне чужого — все выходит как-то изнутри его; всякое впечатление перерабатывается в нем и затем срастается с ним органически».

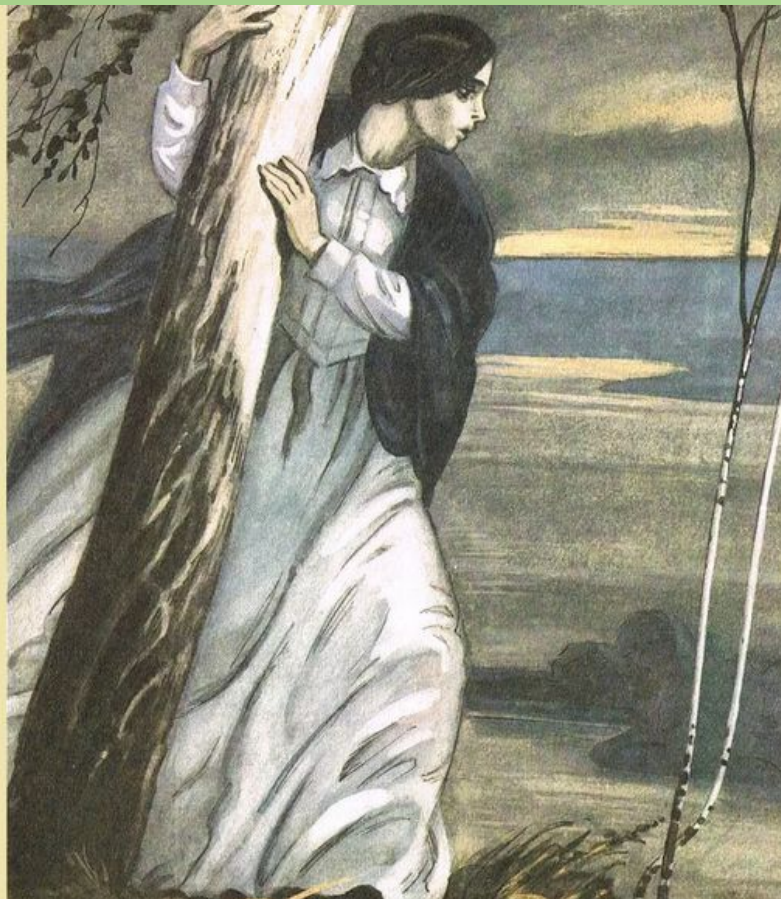
Катерине не свойственно лицемерие, ханжество, стремление пустить пыль в глаза окружающим — она такова, какая есть, и не стремится изменить свою сущность, подстроиться под правила «тёмного царства».

Не в силах терпеть ту жизнь, которая была ей уготована судьбой, и не имея никакой опоры и поддержки, Катерина решает покончить жизнь самоубийством.

Добролюбов так объясняет этот отчаянный поступок героини: «В Катерине видим мы протест против кабановских понятий о нравственности, протест, доведенный до конца, провозглашенный и под домашней пыткой, и над бездной, в которую бросилась бедная женщина.

Она не хочет мучиться, не хочет пользоваться жалким прозябанием, которое ей дают в обмен на ее живую душу».

Трагическая кончина Катерины не проходит бесследно: отважный поступок молодой женщины пошатнул устои «тёмного царства», заставил жителей провинциального городка задуматься над важными вещами.



5 фактов о Катерине

- Прототипом Катерины стала актриса Любовь Павловна Косицкая, к которой Островский испытывал нежные чувства.
- Премьера «Грозы» прошла в Малом театре 16 ноября 1859 года, и роль Катерины исполнила актриса, ставшая её прототипом, — Любовь Косицкая.
- «Гроза» стала предметом ожесточённых споров критиков как XIX, так и XX века, и особое место в этих спорах занимал образ Катерины, ставший олицетворением свободолюбивой, страстной женской природы.
- Н. А. Добролюбов видит Катерину «лучом света в тёмном царстве». Он пишет, что характер Катерины «поражает своею противоположностью всяким самодурным началам».
- Д. И. Писарев считает, что у Катерины «нет ни развитого ума, ни твердого характера.» Критик отмечает её неустойчивость и склонность к крайностям: «Каждое внешнее впечатление потрясает весь ее организм; самое ничтожное событие, самый пустой разговор производят в ее мыслях, чувствах и поступках целые перевороты».

Спасибо за внимание