

The background of the slide is a close-up photograph of vibrant green leaves, likely from a tree or shrub, with clear vein patterns. The leaves are layered, creating a sense of depth and texture. The lighting is bright, highlighting the natural green color of the foliage.

Предостерегающая окраска

Выполнила:

Студентка группы ДГГ-11

Утемисова Р.Р.

Проверил:

Доцент кафедры экологии,
природопользования, землеустройства и
безопасности жизнедеятельности

Валов М.В.

Валов М.В.

The background of the slide is a close-up photograph of several bright green leaves. The leaves are slightly out of focus, creating a soft, natural texture. The lighting is bright, highlighting the veins and the vibrant color of the foliage.

Предостерегающая, или предупреждающая, окраска

- Очень яркая окраска (обычно белая, красная, черная, желтая), присущая защищенным животным. Яд, жало или другие способы защиты делают животное несъедобным для хищника, а окраска служит для того, чтобы вид объекта сохранился в памяти хищника в сочетании с теми неприятными ощущениями, которые тот испытал при попытке съесть животное.

Примеры предостерегающей окраски

- Предостерегающие окраски широко распространены среди насекомых, но в общем могут быть сведены к нескольким типам: птица, которая запомнила, например, красную с чёрным окраску несъедобной семиточечной божьей коровки, не будет трогать и сходно окрашенных жуков-листоедов и также красных с чёрным клопов-солдатиков, или «казачков», неспособных к полёту и часто встречающихся в старых липовых аллеях



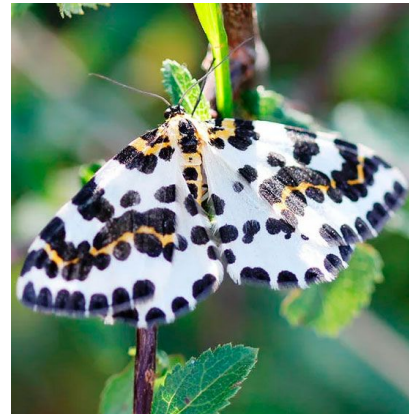
Примеры предостерегающей окраски

- Так, у обыкновенных божьих коровок и клопов-солдатиков предостерегающим знаком служит сочетание ярко-красной и чёрной окрасок, такой же тип расцветки мы найдём у неповоротливых сидящих на цветках бабочек-пестрянок и обильных в степной полосе мягкотелых жуков-нарывников. В других случаях предостерегающее значение имеет сочетание чёрного и ярко-жёлтого, как это мы видим на брюшке ос и шмелей, также у многих гусениц бабочек и у жуков.



Примеры предостерегающей окраски

- Особый тип составляет так называемая «светлая предостерегающая окраска», примеры которой мы видели на куколках боярышницы, бабочках златогузки и гусеницах капустницы; ещё более ярким образцом этого типа окраски могут служить гусеница, куколка и взрослая бабочка крыжовниковой пяденицы, наносящей вред нашим садам.



Примеры предостерегающей окраски

- У жуков часто встречаются зеленоватые или синеватые окраски с сильным металлическим блеском («бронзовые»): мы найдём их у многих жужелиц — хищных жуков, защищающихся выделением едкой жидкости с пронзительным запахом; у многих ядовитых жуков-листоедов; у сильно пахучих, обладающих нарывными свойствами шпанок («шпанских мушек»); у защищённых необычайно крепким хитиновым панцирем жуков-бронзовок, особенно часто встречающихся летом на соцветиях таволги. У многих других жуков, например среди жужелиц, мы найдём также смолисто-чёрную с гляncем предостерегающую окраску.

Предостерегающая окраска



Возникновение предостерегающих окрасок

- Если бы несъедобные насекомые не выделялись среди других своей окраской, то преследователи продолжали бы нападать на них, хотя и бросали бы затем убитую добычу из-за её ядовитости или противного вкуса; поэтому сама по себе несъедобность не спасает животное от гибели и среди непригодных в пищу насекомых скорее могут уцелеть такие, у которых это качество оказывается связанным с хорошо заметными внешними признаками. Впрочем, и при наличии предостерегающих знаков преследователи — вероятно, молодые и неопытные — нередко схватывают таких несъедобных насекомых, но затем вынуждены бросать их; в таком случае способность сохранить жизнь и после тяжёлых увечий оказывается очень полезным качеством.

A close-up photograph of several vibrant green leaves, likely from a tree or shrub, set against a plain white background. The leaves are arranged in a cluster, with some overlapping others, creating a sense of depth and texture. The lighting is bright, highlighting the natural green color and the veins of the leaves.

Спасибо
за внимание!