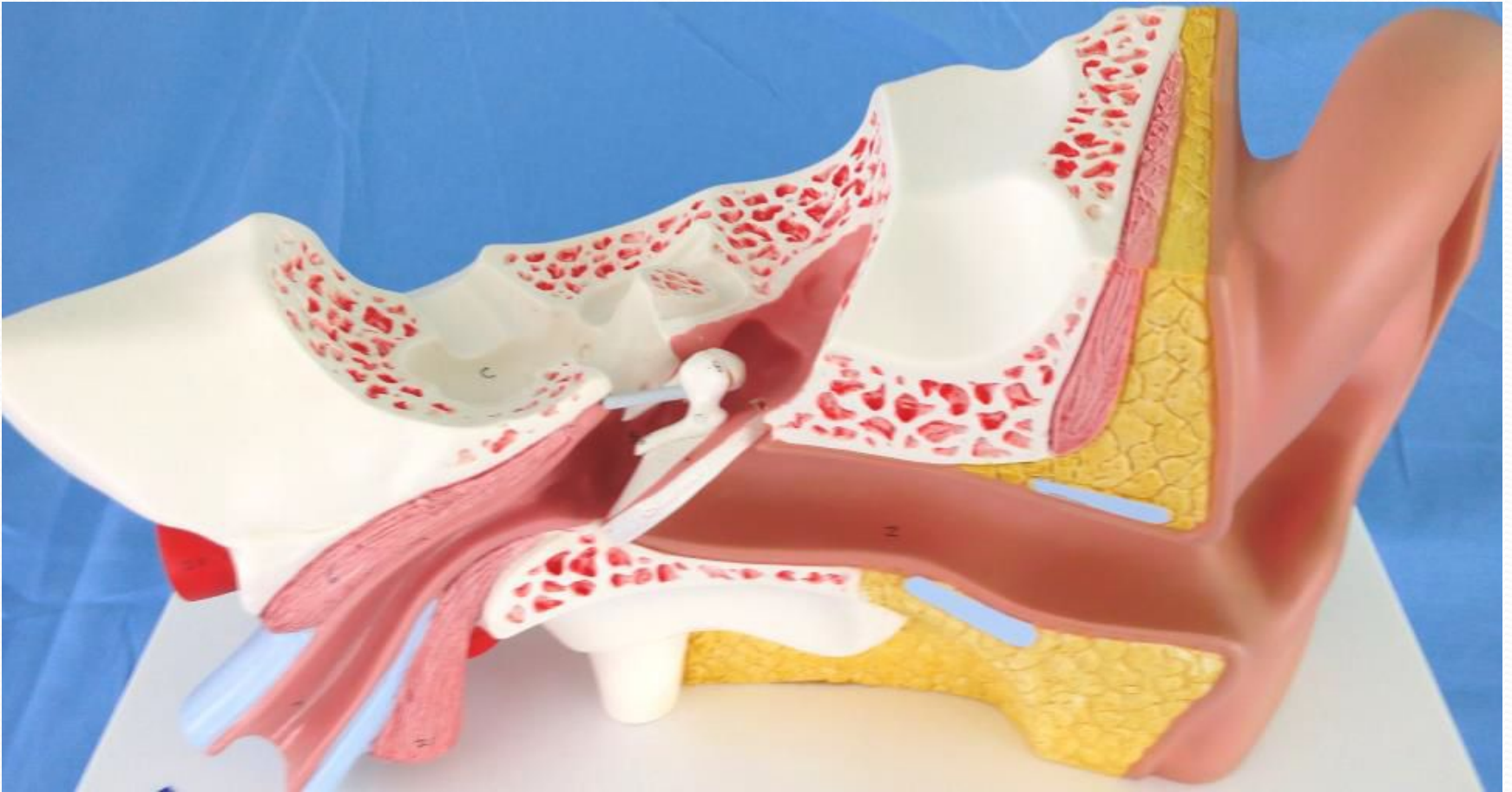


НАО Медицинский университет астана

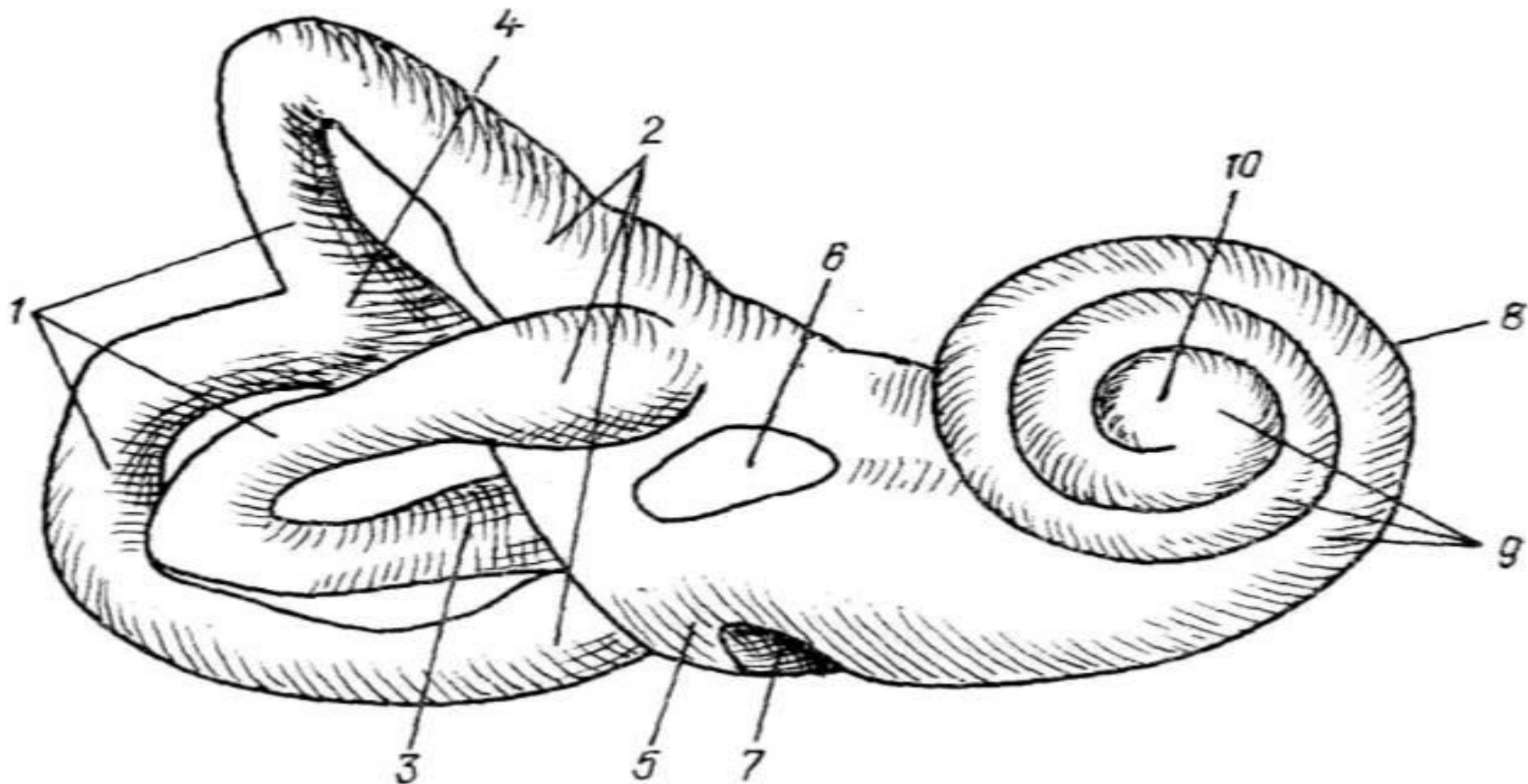
Презентаци Тема: осмотр ЛОР- органов при помощи Я ОТОСКОПИИ

Выполнил: Ортай
Т.

Строение уха



1 — ушная раковина; 2 — наружный слуховой проход; 3 — барабанная перепонка; 4 — слуховые косточки; 5 — барабанная полость; 6 — слуховая труба



Костный лабиринт:

1 — полукружные каналы; 2-4 — ампулы полукружных каналов; 5 — преддверье; 6 — овальное окно; 7 — круглое окно; 8 — улитка; 9 — завитки улитки; 10 — верхушка улитки

ОТОСКОП

- **Отоскоп** или **ушное зеркало** представляет собой **медицинский прибор**, который используется для скрининга болезни во время регулярных проверок, а также исследовать симптомы уха. Отоскоп потенциально дает вид на канал уха и барабанной перепонки. Поскольку барабанной перепонки является граница, отделяющая внешний слуховой проход из среднего уха, его характеристики могут быть признаком различных заболеваний среднего уха пространства. Наличие ушной серы (ушная сера), пролики кожи, гной, отек кожи канала, инородное тело.

Отоскоп



1 — футляр для отоскопа; 2 — отоскоп; 3 — одноразовые ушные воронки

Отоскопия

- Отоскопия (др.-греч. οὖς — ухо + σκοπέω — рассматриваю, исследую) — осмотр наружного слухового прохода, барабанной перепонки, а при её разрушении — барабанной полости с применением специальных инструментов. Под контролем отоскопии производят туалет уха, удаление инородных тел, полипов и грануляций, а также различные операции — парацентез, тимпанопункцию

ДИАГНОСТИКЕ ЗАБОЛЕВАНИЙ НАРУЖНОГО И СРЕДНЕГО УХА

Отоскопия — это осмотр наружного слухового прохода и барабанной перепонки, который осуществляется с помощью специального прибора — отоскопа . При выполнении отоскопии левой рукой необходимо сместить ушную раковину кверху и кзади (у взрослых), книзу и кпереди (у детей). Правой рукой воронку отоскопа вводят в преддверие (хрящевой отдел) наружного слухового прохода.

- Осуществляем обзор стенок наружного слухового прохода. Его задняя стенка является одновременно передней стенкой сосцевидного отростка. Передняя стенка наружного слухового прохода граничит с височно-нижнечелюстным суставом. Нижняя стенка граничит с околоушной слюнной железой, верхняя — со средней черепной ямкой. Стенки наружного слухового прохода покрыты кожей, в его хрящевом отделе имеются сальные и серные железы, поэтому там может находиться темно-коричневая густая масса, именуемая серой. Если серных масс много, необходимо сделать ушной ватник (металлическая проволочка с нарезкой с намотанной на нее тонким кусочком ваты) и осторожно очистить им стенки наружного слухового прохода, стараясь не затрагивать более глубокий его отдел — костный.

- В случае, если в наружном слуховом проходе из серной массы сформировалась плотная серная пробка, ее надо удалить. Самый безопасный метод удаления серной пробки — промывание наружного слухового прохода антисептическими растворами из шприца Жане.

- Наружный слуховой проход заканчивается барабанной перепонкой — образованием, отделяющим наружное ухо от среднего. По состоянию барабанной перепонки судим о состоянии среднего уха в целом. При нормальном состоянии среднего уха барабанная перепонка имеет ряд опознавательных знаков.

- К нормальным опознавательным знакам относится цвет барабанной перепонки — она должна быть блестящая, светло-серого цвета. На ней на 7–8 часов в левом ухе и 4–5 часов в правом ухе должен быть обозрим световой конус (рис. 5, 1) — место отражения света отоскопа от барабанной перепонки. На поверхности барабанной перепонки в норме от центра ее кверху и 1 2 6 кпереди виден белый контрастный тяж — место прикрепления к ней рукоятки (рис. 5, 2) и короткого отростка (рис. 5, 3) молоточка со стороны барабанной полости.

Барабанная перепонка в норме



1 — световой конус; 2 — рукоятка молоточка; 3 — короткий отросток молоточка; 4 — ненатянутая часть барабанной перепонки; 5 — натянутая часть барабанной перепонки