

ЧИННИКИ, ЩО ВИЗНАЧАЮТЬ ПРИВАБЛИВІСТЬ ДІВЧИНИ ДЛЯ СТУДЕНТІВ НАУКМА

Виконали: Оршинський
Марко та Оршинський
Левко

- Мета: Визначити характеристики дівчат, що мають найбільший вплив на поняття привабливості у чоловіків.
- Об'єкт: Характеристики, які визначають привабливість у дівчат.
- Предмет: Хлопці студенти НаУКМА, що проживають в гуртожитку на Троєщині.

Характеристики

Зовнішність: 1. вродлива

2. типової зовнішності

3. не мій тип

Інтелект: 1. Розумна

2. середній інтелект

3. недалеко

Характер: 1. дуже лояльна

2. адекватна

3. складний характер

Utilities

		Utility Estimate	Std. Error
Зовнішність	вродлива	1,833	,101
	типової зовнішності	,500	,101
	не мій тип	-2,333	,101
Інтелект	розумна	1,095	,101
	середній інтелект	,357	,101
	недалека	-1,452	,101
Характер	дуже полярна	1,000	,101
	адекватна	,405	,101
	складний характер	-1,405	,101
(Constant)		4,857	,071

Importance Values

Зовнішність	44,567
Інтелект	29,007
Характер	26,426

Averaged Importance Score

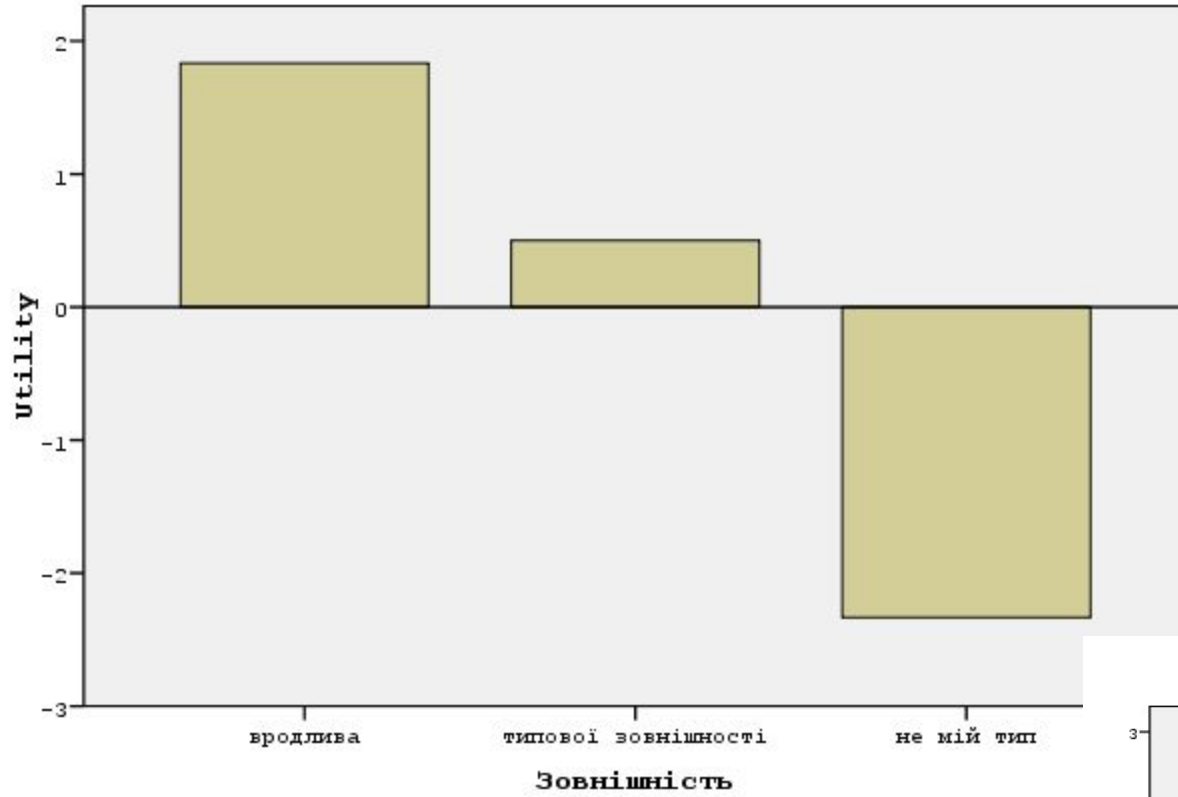
Correlations^a

	Value	Sig.
Pearson's R	,999	,000
Kendall's tau	1,000	,000

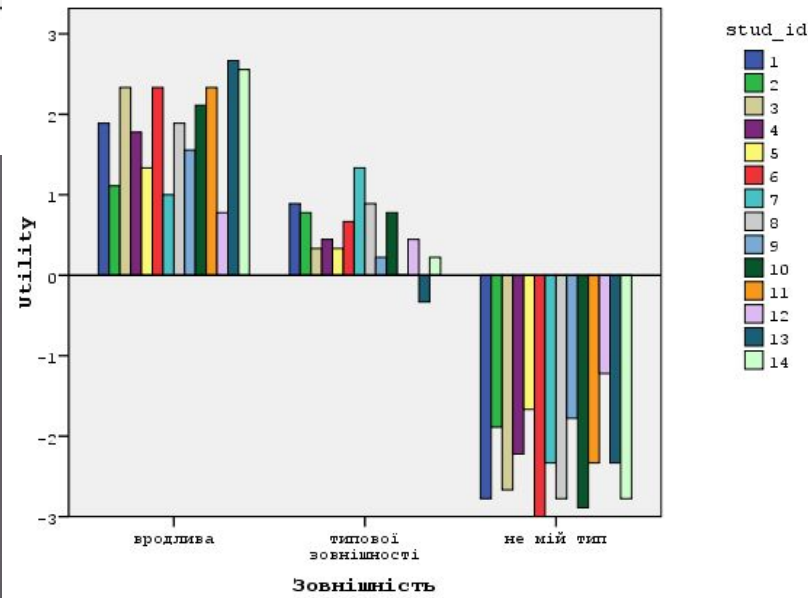
a. Correlations between observed and estimated preferences

- За результатами аналізу робимо висновки, що зовнішність – найважливіший фактор, що визначає привабливість дівчини для хлопців з нашої вибірки, і дорівнює 45%. Після чого майже на рівні ідуть такі чинники як інтелект – 29% і характер – 26%. Також варто сказати, що негативно забарвлені характеристики (не мій тип, недалека, складний характер) – мають мінусові значення, що показує непривабливість даних характеристик, інші типи характеристик більше відповідають уявленням про поняття привабливості. Кореляція Пірсона = 0,999, що відмінно показує відповідність моделі реальним даним.

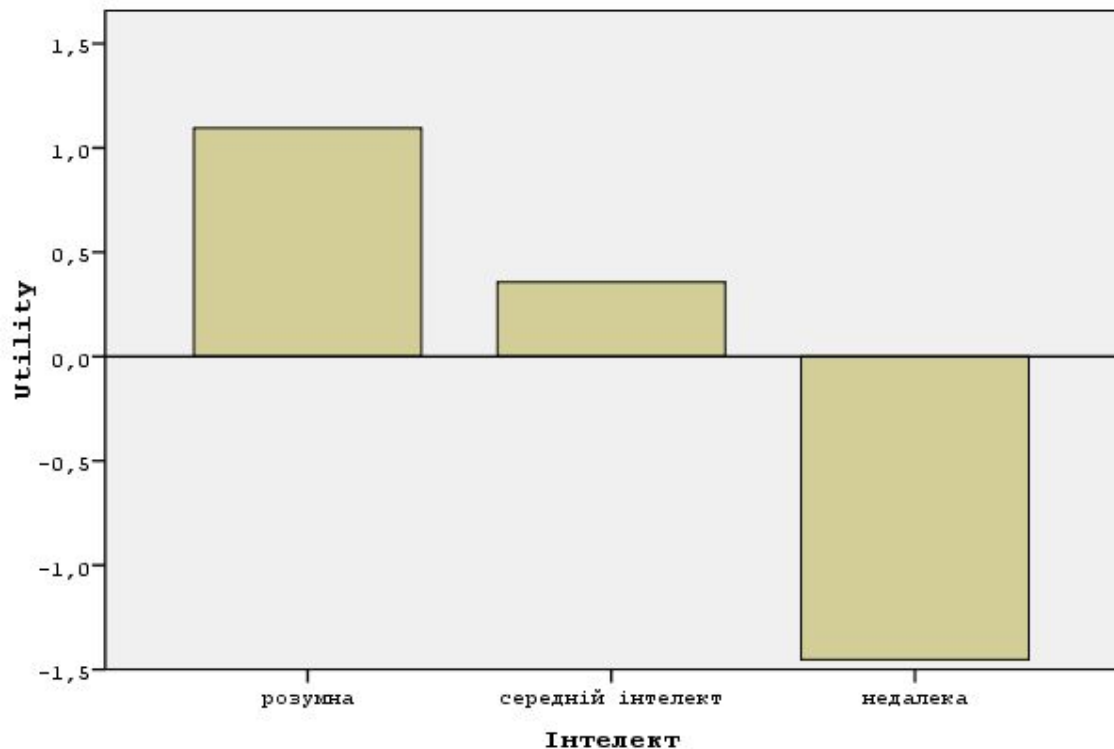
Summary Utilities



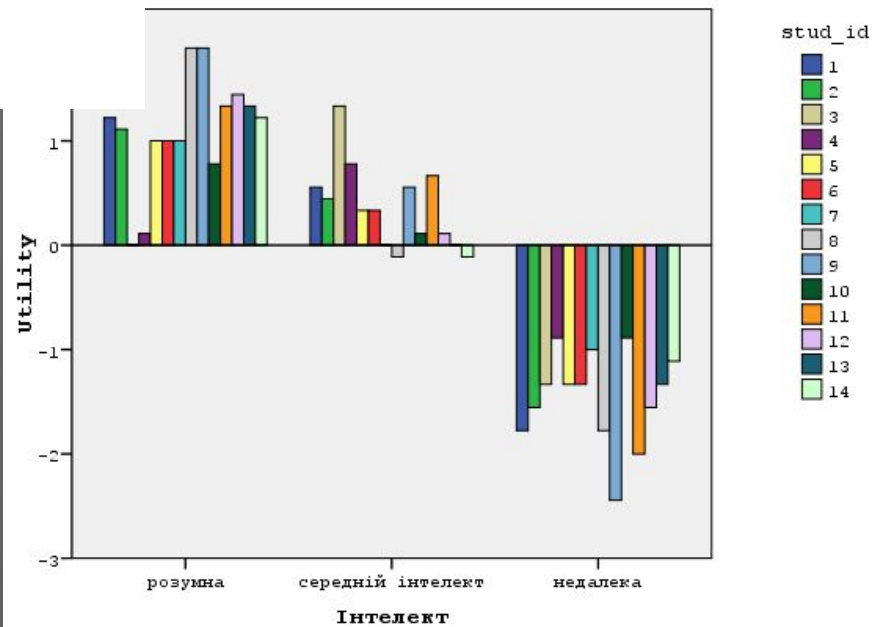
Individual Subject Utilities



Summary Utilities

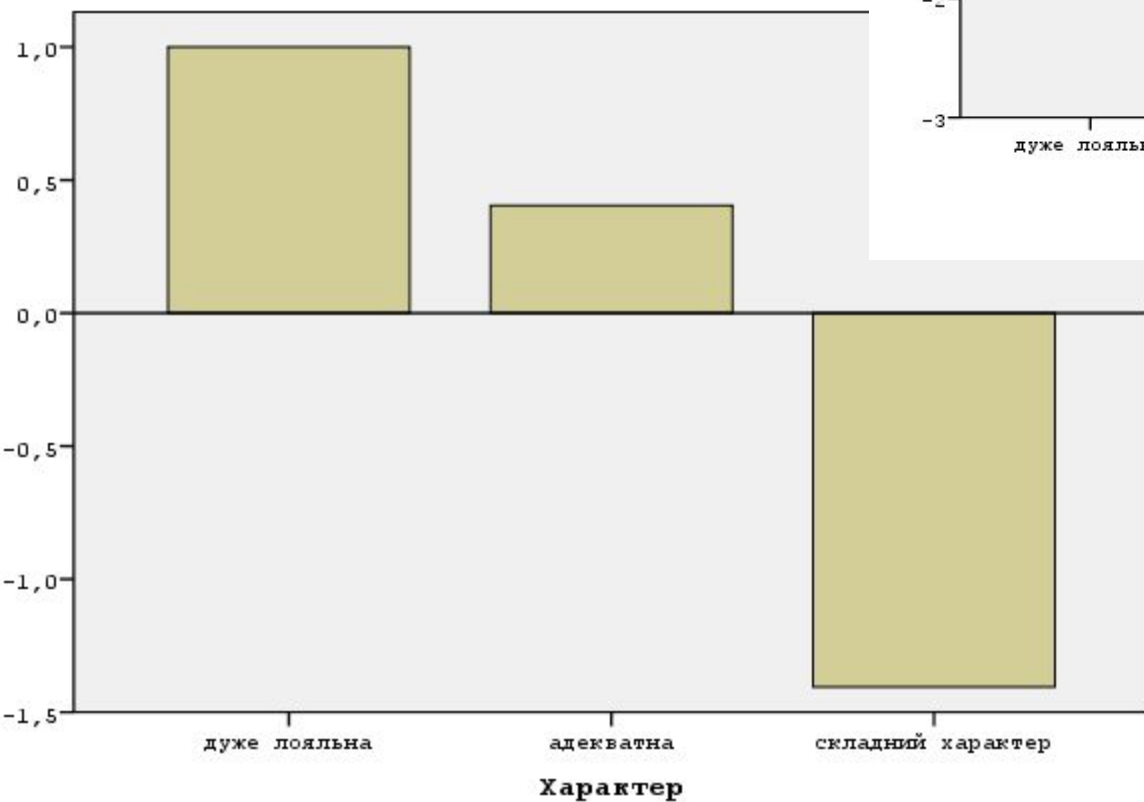


Individual Subject Utilities

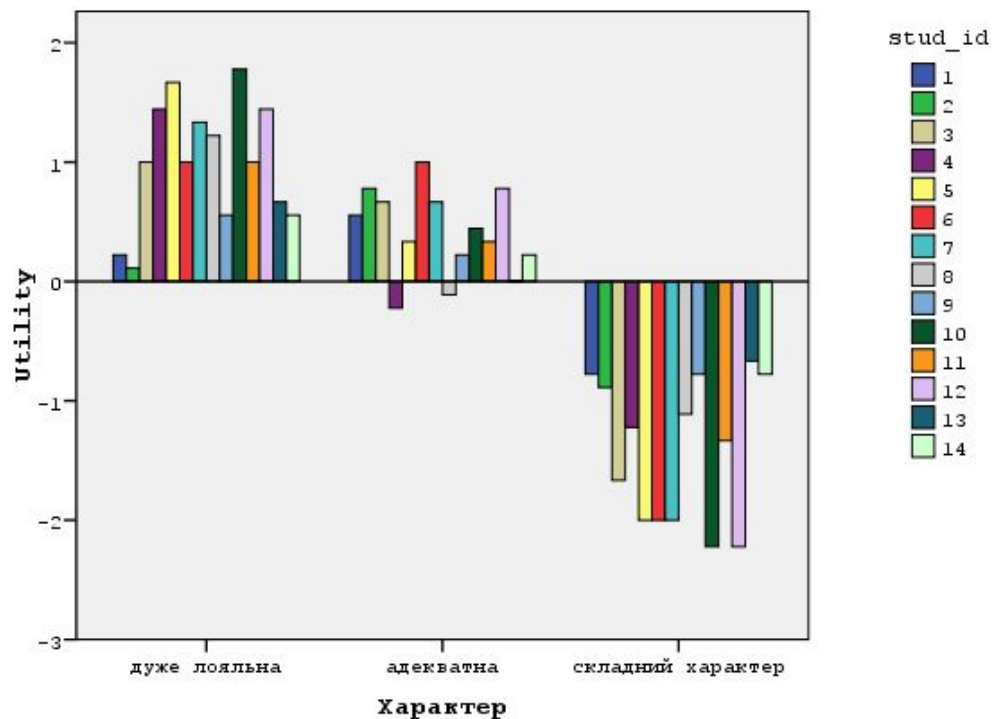




Summary Utilities

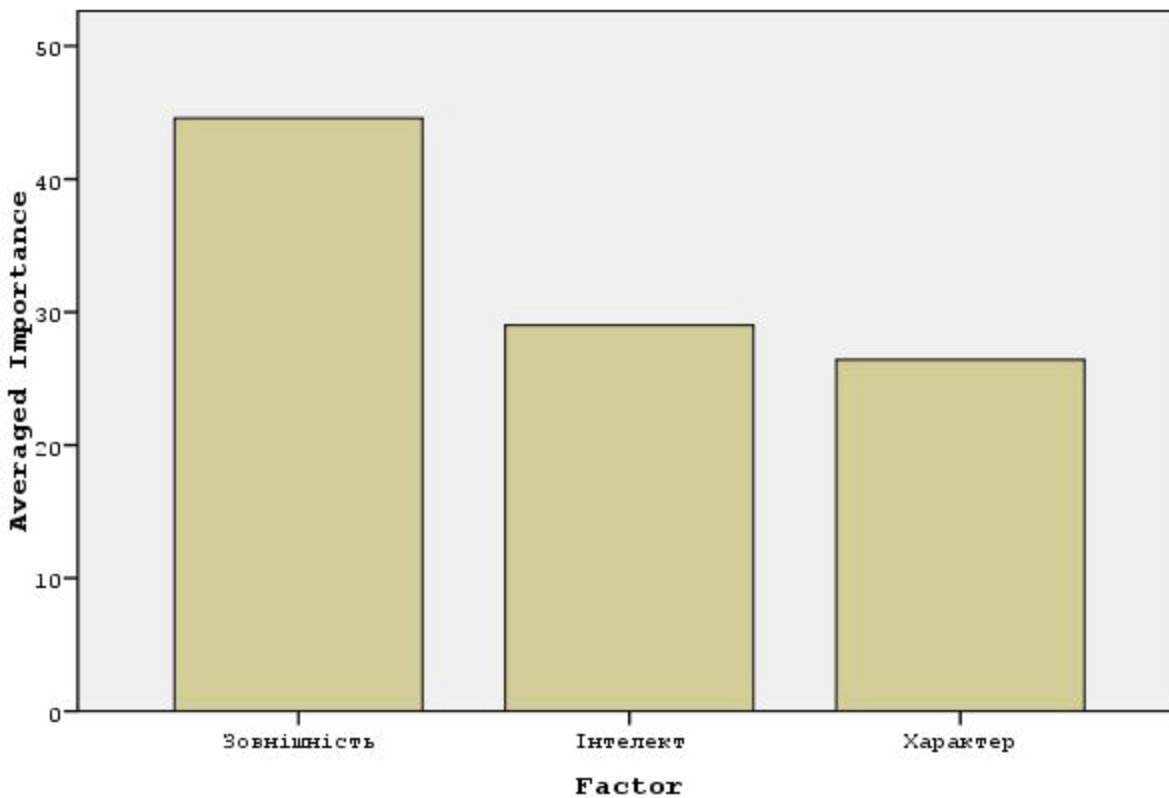


Individual Subject Utilities



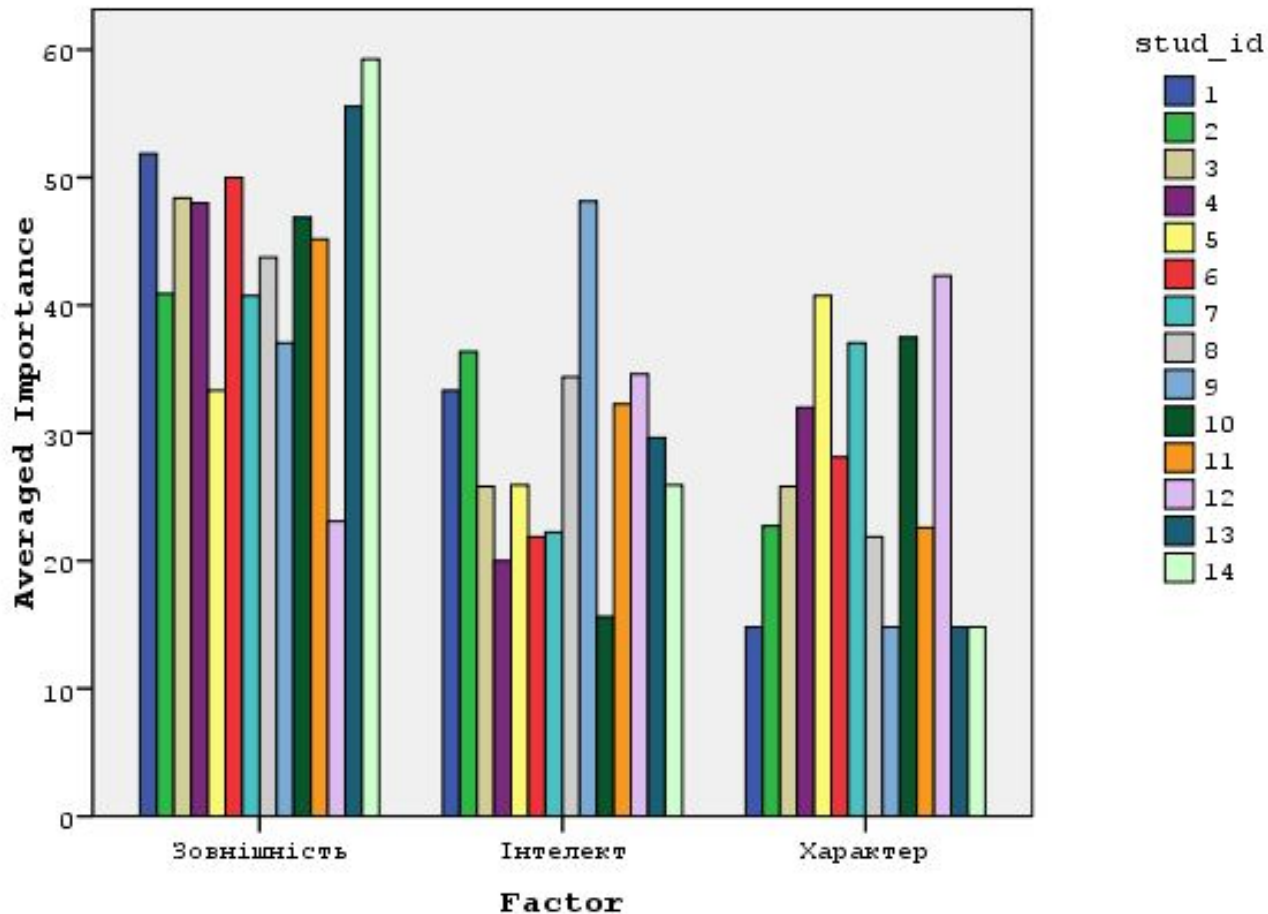
- ▣ Три попередні слайди демонструють яким саме характеристикам кожного чинника надають перевагу студенти, що потрапили у вибірку.

Importance summary



- Графік ілюструє вагомість кожного фактора.

Individual Subject Importance



- Графік, що відображає відповіді кожного респондента окремо.

Preference Scores of Simulations^a

Card Number	ID	Score
1	10	6,381
2	11	6,119

- a. Negative simulation scores or all zero simulation scores are found. This subject will not be included in computing preference probabilities using the Bradley-Terry-Luce or Logit methods.

Preference Probabilities of Simulations^b

Card Number	ID	Maximum Utility ^a	Bradley-Terry-Luce	Logit
1	10	42,9%	50,7%	51,9%
2	11	57,1%	49,3%	48,1%

- a. Including tied simulations
- b. y out of x subjects are used in the Bradley-Terry-Luce and Logit methods because these subjects have all nonnegative scores.

- В процесі моделювання ринку, ми виявили неочікуваний артефакт. Перша картка це гарна, розумна але зі складним характером дівчина, друга має середні показники. Для нас виявилось дивним, що середні показники є сильнішими аніж два найбажаніші. Такі результати надихнули нас на певні теоретичні роздуми з цього приводу.

Correlations^a

	Value	Sig.
Pearson's R	,892	,001
Kendall's tau	,765	,003

a. Correlations between observed and estimated preferences

stud id	card 1	card 2	card 3	card 4	card 5	card 6	card 7	card 8	card 9
1	1	7	2	5	3	3	6	8	8
2	1	5	4	6	5	6	7	7	9
3	2	7	1	7	3	5	8	6	9
4	3	6	1	5	3	3	7	5	8
5	4	5	2	5	1	3	7	7	8
6	2	6	1	7	2	3	7	8	9
7	2	3	1	5	3	3	7	7	8
8	1	5	3	5	2	1	7	7	9
9	2	7	5	5	2	4	7	8	9
10	3	5	1	7	2	2	8	7	9
11	2	7	3	6	1	3	7	7	9
12	3	3	2	4	1	4	6	7	8
13	2	7	3	6	2	2	5	6	9
14	2	7	3	7	3	2	6	7	9

Ці графіки показують найбільш нетипового респондента, коефіцієнт кореляції тут дорівнює 0,892, що є найнижчим показником у вибірці. Це зумовлено не екстраординарними вподобаннями респондента, а тим, що він давав середні бали з меншим розкидом оцінок. Це і стало причиною такого показника кореляції Пірсона

- ▣ У процесі спілкування з респондентами ми зрозуміли, що, хоч усі вони надавали велику вагу зовнішності, поняття краси є суб'єктивним і має індивідуальний характер. Тому для пошуку найбільш бажаного типу дівчини красу варто краще концептуалізувати, або за допомогою якісних методів зрозуміти природу поняття краси. Таким чином ми б поєднали обидва підходи(якісний і кількісний), що б дало змогу всебічно розглянути питання.
- ▣ У презентації ми лаконічно розглянули хід дослідження та його результати.