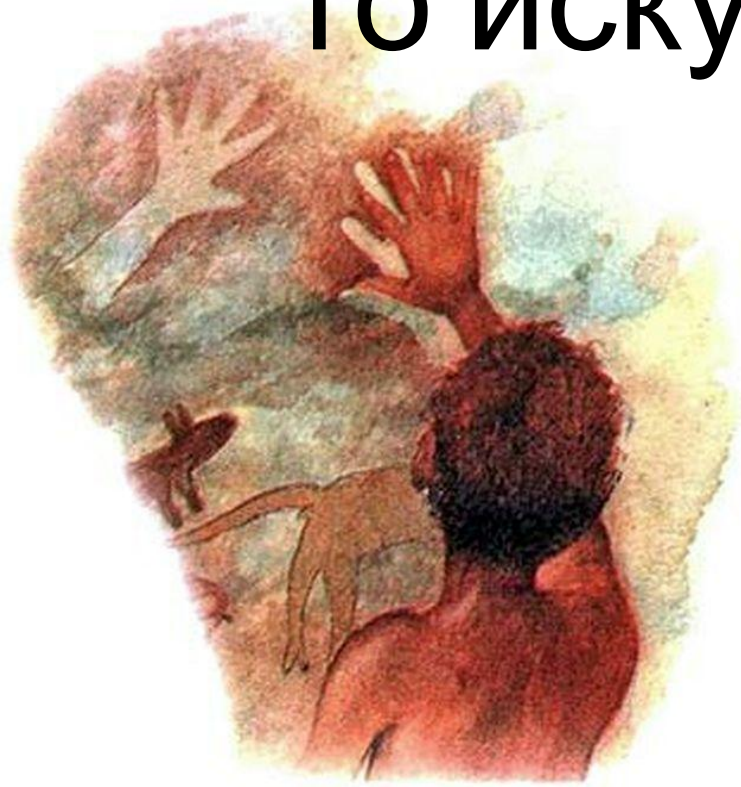


История изменения изобразительно го искусства первобытного общества

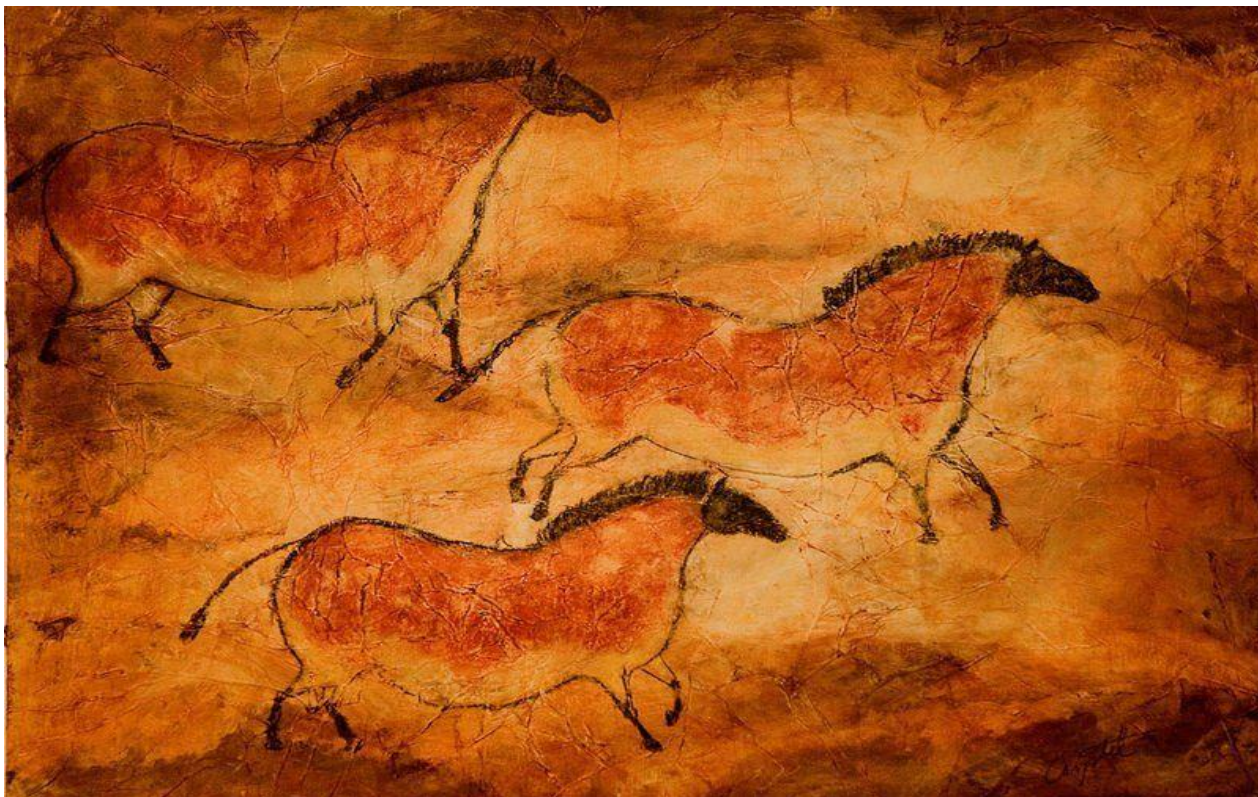


Ученика 8Г класса
МОУ СОШ №81
Никиты Щенникова

Изобразительное искусство появилось
в тот момент когда появился человек и
его осознанная деятельность



В период палеолита изобразительное искусство использовалось для передачи информации от человека к человеку и изображалось оно на стенах скал. Так появилась наскальная живопись



Художник палеолита изображал то, что волновало его воображение, — чаще всего животных, на которых охотился: оленей, лошадей. Реже встречаются изображения хищников, которые представляют опасность для человека, — львов, леопардов, гиен. Фигуры люлей — большая редкость

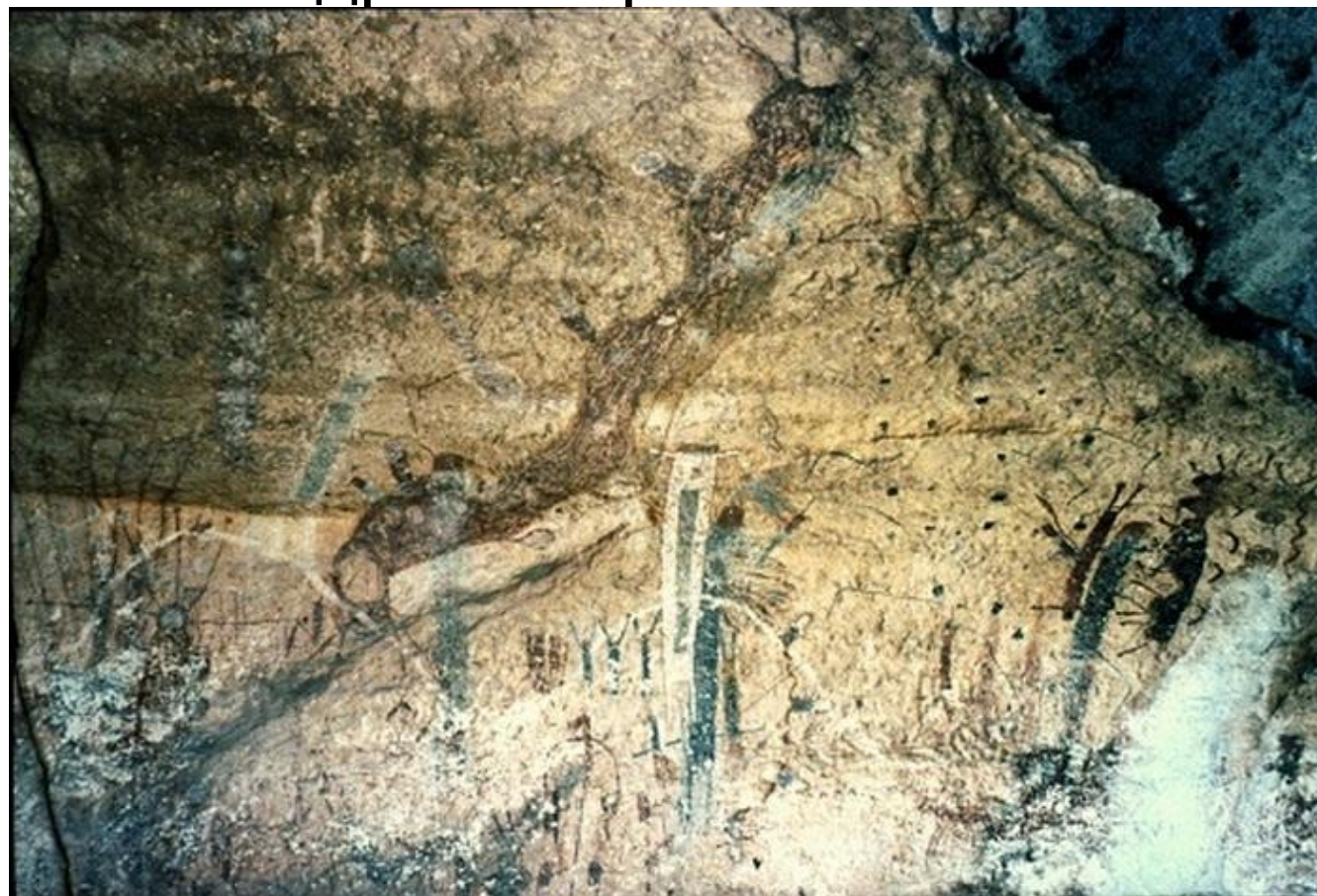
В период мезолита нововведение в изобразительное искусство человека стало изображение людей в сражениях с другими племенами или на охоте



Во времена неолита человек стал изображать себя в бытовых делах, например занятие земледелием или проведением ритуала



Одно из мест нахождения наскальной живописи является низовье реки Пеко в Техасе. В нём показана центральная фигура в окружении других людей, проводящих какие-то ритуалы. Предполагается, что в центре изображена фигура шамана, а сама картина изображает культ некой забытой древней религии.



Низовье реки Пеко на карте - в центре нижнего квадрата

А вот ещё одно место нахождения: пещера Шове на юге Франции. В пещере Шове можно найти более 1000 различных изображений, большинство из них - животные и антропоморфные фигуры. Это одни из самых древних изображений, известных человеку: их возраст датируется 30 000 – 32 000 годами. Около 20 000 лет пещеру завалило камнями и она сохранилась в великолепном состоянии до наших дней.

Пещеру открыли для посетителей в 1994 году, а в 2005 году она была занесена в список Юнеско



Спасибо за внимание