

Искусство XVII века или Искусство первых Романовых

Живопись XVII века:

1. Строгановская икона
2. Симон Ушаков
3. Парсуна
4. Ярославская фреска
5. Оружейная палата
6. Книгопечатание

Строгановская икона

- школа иконописи 1580-1650.
- Своё название получила по имени богатых купцов **Строгановых** (из Сольвычегодска), так как большинство икон сохранилось в их коллекциях.



Никита Воин
Прокопий Чирин
1593 ГТГ 29x22



Характерно:

- Не для молитвы, а для любования.

Иконы напоминают драгоценные изделия, предназначались не столько для храма, сколько для сокровищницы, любования.

- Малые размеры.
- «Мелочное письмо».
- Изящные удлиненные фигуры.
- Включение пейзажа, причудливых облаков и явлений.
- Сложная многофигурная композиция.

Иоанн Предтеча — Ангел пустыни
Прокопий Чирин 1620-е ГТГ



- **Включение пейзажа, причудливых облаков и явлений.**

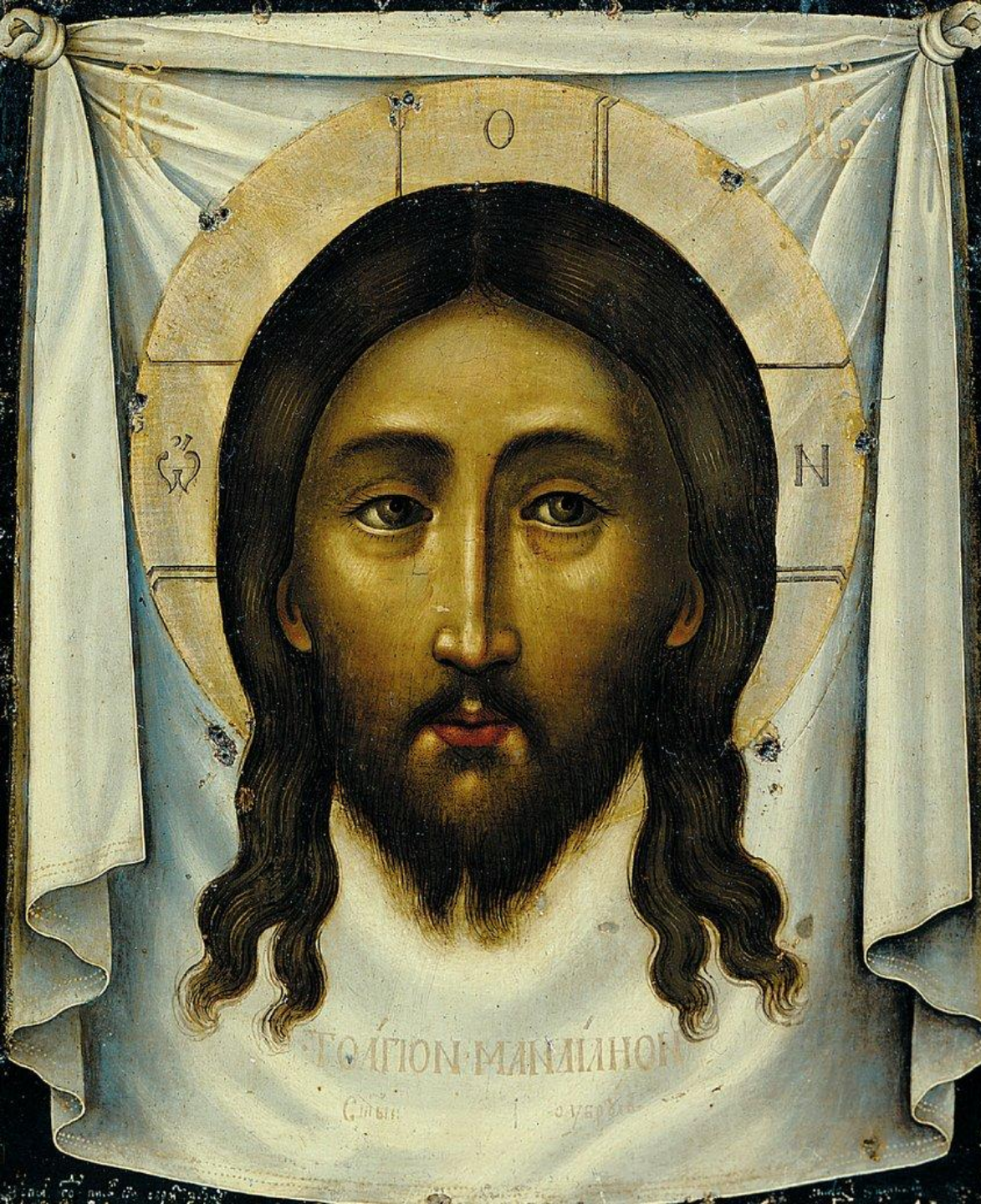
На фонах многих икон показаны пейзажные панорамы с овражками и лесными полянами, с холмами, поросшими золотолиственными деревьями, травами и цветами, с извилистыми серебристыми реками, со множеством зверей и птиц.

Мария Египетская
17в



- **Сложная многофигурная композиция.**

Чудо Феодора Тирона
Савин Никифор
1600-1650 ГРМ



Симон Ушаков (1626-1686)

**крупнейший иконописец
XVII века.**

**Разрушитель основ и
традиций
древнерусской
иконописи.**

Стремился к созданию
реальной
пространственной
среды, соблюдению
естественных пропорция
тела, объемной форме,
которой добивался
светотеневой
моделировкой.

Симон Ушаков
Спас Нерукотворный
1658 ГТГ



Неизвестный мастер
Спас Нерукотворный
1150-1200 ГТГ



Симон Ушаков
Спас Нерукотворный
1658 ГТГ



Ушаков
Богоматерь Кикская
1668 ГТГ



Ушаков

Насажение древа Государства
Российского (Похвала Богоматери
Владимирской)

1668 ГТГ



Ушаков «Насаждение древа Государства Российского»
(Похвала Богоматери Владимирской) 1668 ГТГ



Ушаков
Троица Ветхозаветная
1671 ГРМ



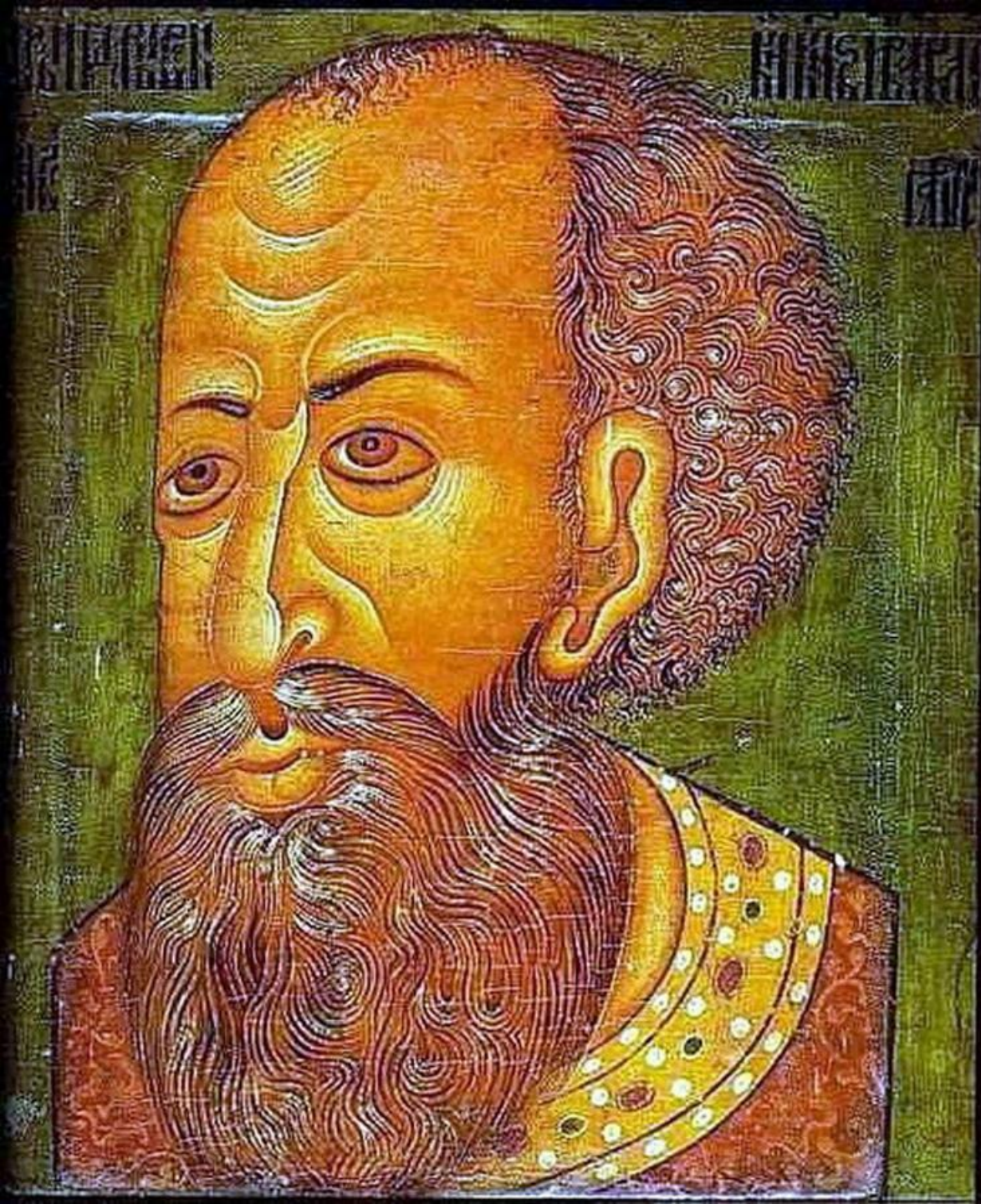
Андрей Рублев
Святая Троица 1425 ГТГ



Симон Ушаков
Святая Троица 1671 ГРМ



Ушаков
Архангел Михаил
попирающий дьявола
1676 ГТГ



Парсуна

(искажённое лат. persona - «личность», «особа») — ранний «примитивный» жанр портрета в русском искусстве XVII века.

Парсуна **Иван Грозный**
Коопенгаген НМ

БЛАГОВЕРНИИ ЦЕВИЧЪ ФЕДОРЪ ИОАНОВИЧЪ.



Характерно:

- Стилистически тесно связана с иконописью.
- Сохраняется идеализированность и каноничность образов.
- Застылость поз.
- Используется темпера (редко – масло).

Парсуна **Федор Иоанович**
1630-е ГИМ



Парсуна
Михаил Скопин-Шуйский



Парсуна
Михаил Федорович Романов
на лошади
1670-е Оружейная палата



СЪБРАЗЪ ВЕЛИКАГО
ЦАРА ЦАРИ И ВЕЛИКАГО
КНЯЗЯ АЛЕКСѢЯ МИХАЙЛОВИЧ
ВСЕА ВЕЛИКІА ІМАЛВА
І БѢЛВА РОСІИ САМОДЕ РІА.

Парсуна **Алексей Михайлович**
1677-83 ГИМ



Парсуна Патриарх Никон
с братией Воскресенского
Новоиерусалимского монастыря
1660-65 М Новый Иеруалим
Холст, масло



Парсуна **Молодой Петр I**

Ярославль, ц. Ильи Пророка 1647-50





Ярославские фрески

Во второй половине XVII веке в богатом купеческом городе Ярославле было создано более 30 больших фресковых ансамблей.

Ярославль.
Ц Ильи Пророка.
Интерьер



Ярославль. Ц Ільи Пророка. Фреска Житие Ильи Пророка и Житие Елисея. ЖАТВА (художники - Гурий Никитин и Сила Савин) 1680-81



Ярославль. Ц Ильи Пророка. Фреска «Житие Елисея».



Дюрер - Гравюра ЧЕТЫРЕ
ВСАДНИКА АПОКАЛИПСИСА
1497-98

Ярославль. Ц Ильи Пророка.
Фреска «Всадники
Апокалипсиса»



Ярославль. Ц Ильи Пророка.
Фреска «Чудо Ильи Пророка в
Нижнем Новгороде»



Ярославль. Ц Ильи Пророка. Интерьер



Ярославские фрески

Характерно:

- Занимательность изображения, бытовые подробности.
- Пейзажи городские, сельские.
- Влияние европейского искусства.
- Многие лица в толпе портретно узнаваемы.

Ярославль. Ц Усекновения главы Иоанна Предтечи в Толчкове.
Фреска «Царь Давид наблюдает за купающейся Вирсавией»



Ярославль. Ц Усекновения главы Иоанна Предтечи в Толчкове.
Фреска «Вавилонская башня»



Ярославль. Ц Усекновения главы
Иоанна Предтечи в Толчкове.
Фреска «Видения Иоанна
Богослова»



Ростов Великий.
Ц Спаса Преображения на
снях.
Фреска «Страшный суд»
(Иноверцы) 1675



Оружейная палата — московский музей-сокровищница. Сегодня она размещается в здании, построенном в 1851г. архитектором Константином Тоном.

Зал Оружейной Палаты



Оружейная палата Московского Кремля. Сегодня – музей. В XVII веке главная художественная мастерская.





Оружейный приказ (так первоначально именовалась Оружейная палата) упоминается впервые в 1547 году только как хранилище оружия в Московском Кремле.

В XVII веке удовлетворяла все художественные потребности государства, а так же служила чем то вроде художественной школы.

Оружейная палата
Двойной трон
Ивана и Петра Алексеевичей
1682-84



Мебель
Посуда
Оружие
Книги
Украшения
Иконы и т. д.

Начало

книгопечатания

В 1563 г. на средства казны в Москве была основана новая типография. Во главе ее встал дьякон одной из кремлевских церквей **Иван Фёдоров**, скорее всего, уроженец Белоруссии или Южной Польши, учившийся в Краковском университете. Его помощником был Пётр Мстиславец.

В 1564 г. был отпечатан «Апостол», в 1565 г. – «Часословец».

Издания Ивана Фёдорова отличались высочайшим уровнем полиграфии.

В настоящее время в мире известны около 70 экз. «Апостола» 1564 г.

Треть из них – в России.



«Апостол» Ивана Федорова. 1564 г.

Іс Х҃а дѣлѣ бл҃гдѣтѣ .
 Вѣ занѣбл҃еннѣмъ чл҃вчнѣмъ
 хр҃истіанскіи рѣксіи на
 рѣде , греческаго законѣ .
 сїа еже писанѣхъ бл҃гѣ , не
 шескѣ , но шескѣтвеннѣхъ
 аплѣтѣ нбї оноснѣхъ ст҃ихъ
 оцѣхъ оученїа , нпреподобно
 бного оцанашого іоанна
 дамаскина , шграмати
 кси , мало нѣчѣто . радн
 ескораго младеньескаго
 нлоученїа . вѣмале ст҃хъ
 есратнѣхъ сложнѣхъ . нѣцѣ
 еин трѣдѣи моѣ бл҃гоу҃го

днѣ бѣдѣтѣхъ бл҃шннѣ
 бнн . прїимѣтѣ сїа сло
 бовнн . ал ноннѣхъ пн
 елнннхъ бл҃гоу҃годнѣхъ ст҃хъ
 вожделѣннѣ потрѣдннн
 ел хощѣ . ѣцѣ бл҃говоан
 бгѣ , бл҃шннн ст҃ымн
 молнѣтамн
 ѣмннн .



Вѣдрѣсовано волѣбѣ ,
 роисѣ , ѣ , фѣд .

Вскоре после издания
 «Часослова»
 Иван Федоров
 и Петр Мстиславец
 перебрались в Литву,
 а затем во Львов.

По одной версии причиной
 его отъезда из Москвы стал
 поджог, устроенный
 переписчиками, по другой –
 обвинение в ереси,
 вызванное тем, что
 первопечатник вносил
 в тексты изменения, заменяя
 старославянские слова
 русскими.

Букварь, изданный Иваном Федоровым
 во Львове в 1574 г.



Псалтырь. Москва, 1568 г.
Издание Невежи Тимофеева
и Никифора Тарасиева.

После отъезда
Ивана Федорова
книгопечатание в Москве
продолжалось.

В 1568 г. Невежа
Тимофеев
и Никифор Тарасиев
напечатали «Псалтырь».

В 70-х гг. XVI в. Тимофеев
руководил типографией
в Александровой
слободе.

Всего в XVI в. русские
печатники издали ок. 20
книг.

Тираж «Апостола» 1597 г.
достиг 1500 экземпляров.



Ш Ш Ш Ч Ч Ч

Ш Ш Ч Ч Ч Ч

С С С С С С

цвѣтникъ



Канопы сѣтъ цы
и благодарствѣ пѣ
Въ црковѣ вѣнчан
Въ цвѣтахъ свѣтлѣ
Канова сѣтъ цы
бѣдѣши невомя
Въ цвѣтницѣ дѣх
още мѣдѣ пѣбѣнѣ
Нѣрасны пѣсѣни
дѣх не имѣтѣ

Въ писмяно зрѣ слозѣ
бѣ бѣдѣи мнозѣ
тѣ небо земное
рѣсмотран прѣпное
сѣтѣпаян добродѣтелѣ
сѣтѣпаян пладѣтѣпелѣ
мощно пѣи нѣратѣи
нѣмашѣи слагатѣи
сѣ телопѣнѣ трѣшнѣи
дѣнѣи вѣтѣшнѣи



Ч Ч Ч Ч Ч Ч

Ч Ч Ч Ч Ч Ч

С З С З С З



Н телопѣнѣ черпѣ
черпѣ пѣшѣ мѣлѣи
Чашѣ вѣнѣи
слопѣсѣ бѣгнѣ долѣ
Въ тоанѣ разѣма
людемѣ нѣзрѣннѣмѣ
Ченона трѣхѣслѣ
чпѣгѣ поанѣ добрагѣ
Черемѣ дрепо
прѣимѣтѣ вѣ нѣпѣи

фаломѣи назѣаѣ
гѣтѣ вѣпѣи созѣаѣ
юныѣмѣ почерпѣтѣи
черпѣ согнѣдѣтѣи
пѣшигѣхѣ прогѣфанѣ
пѣздѣ прѣсѣщѣаѣ
пѣсѣнѣ не пѣшѣанѣ мѣраѣ
слѣвѣднѣтѣ сѣ глаѣ
нѣгоды раѣдѣтѣ
ипѣо пѣ смѣлѣ вѣтѣвѣаѣ

Букварь Кариона Истомина (1648-1717) Гравер Леонтий Бунин 1694 ГИМ