

Филиал муниципального бюджетного учреждения  
«Ермаковская централизованная библиотечная система»  
«Детская библиотека»

Исторические  
выражи

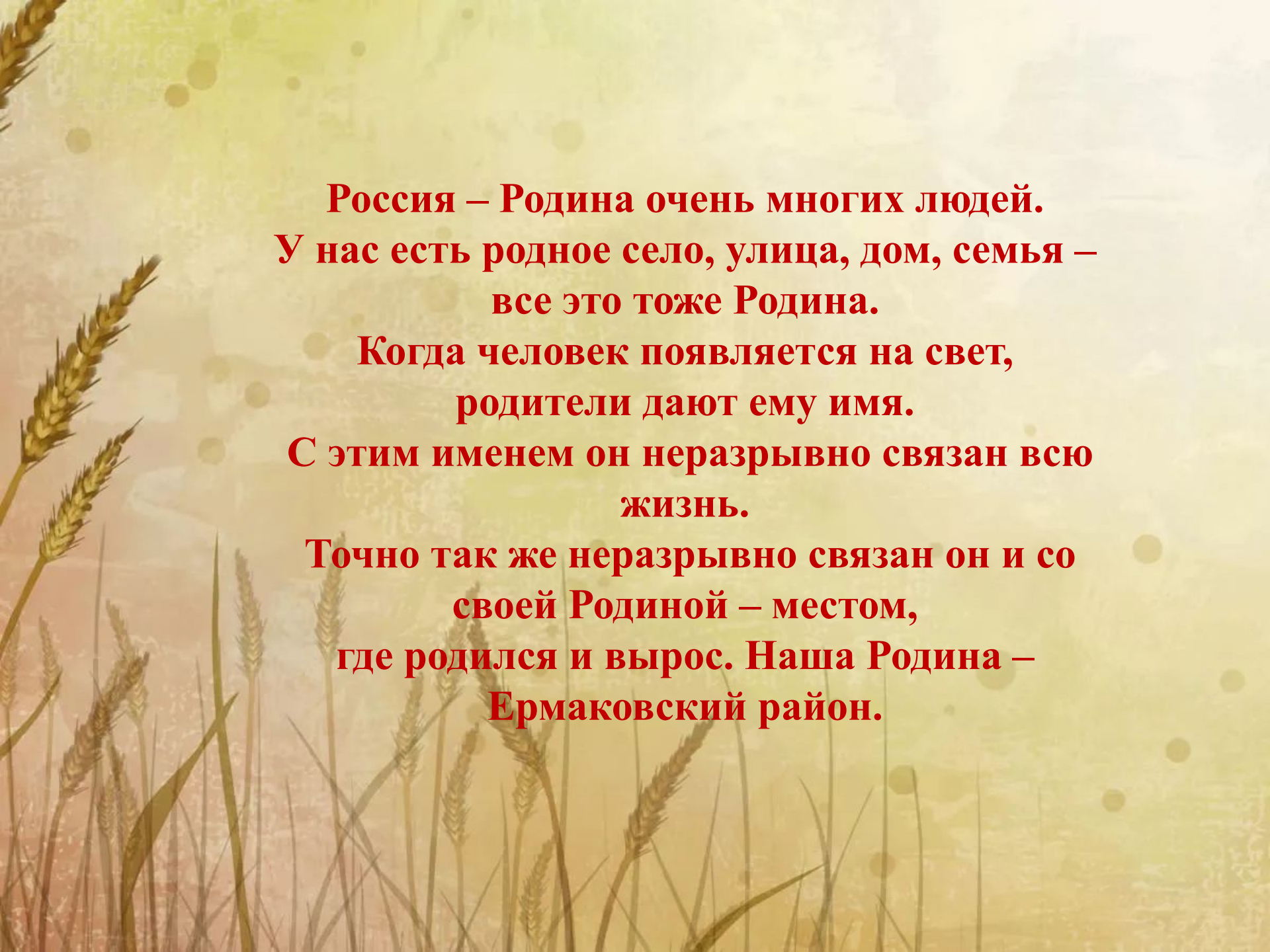
«Вот она какая,  
сторона Родная!»

Ермаковское  
2021



**Село Ермаковское – родина моя  
Село Ермаковское – леса и поля.  
В селе Ермаковском живут мои друзья.  
Село Ермаковское – богатая земля.**

**С. Болот**



**Россия – Родина очень многих людей.  
У нас есть родное село, улица, дом, семья –  
все это тоже Родина.**

**Когда человек появляется на свет,  
родители дают ему имя.**

**С этим именем он неразрывно связан всю  
жизнь.**

**Точно так же неразрывно связан он и со  
своей Родиной – местом,  
где родился и вырос. Наша Родина –  
Ермаковский район.**

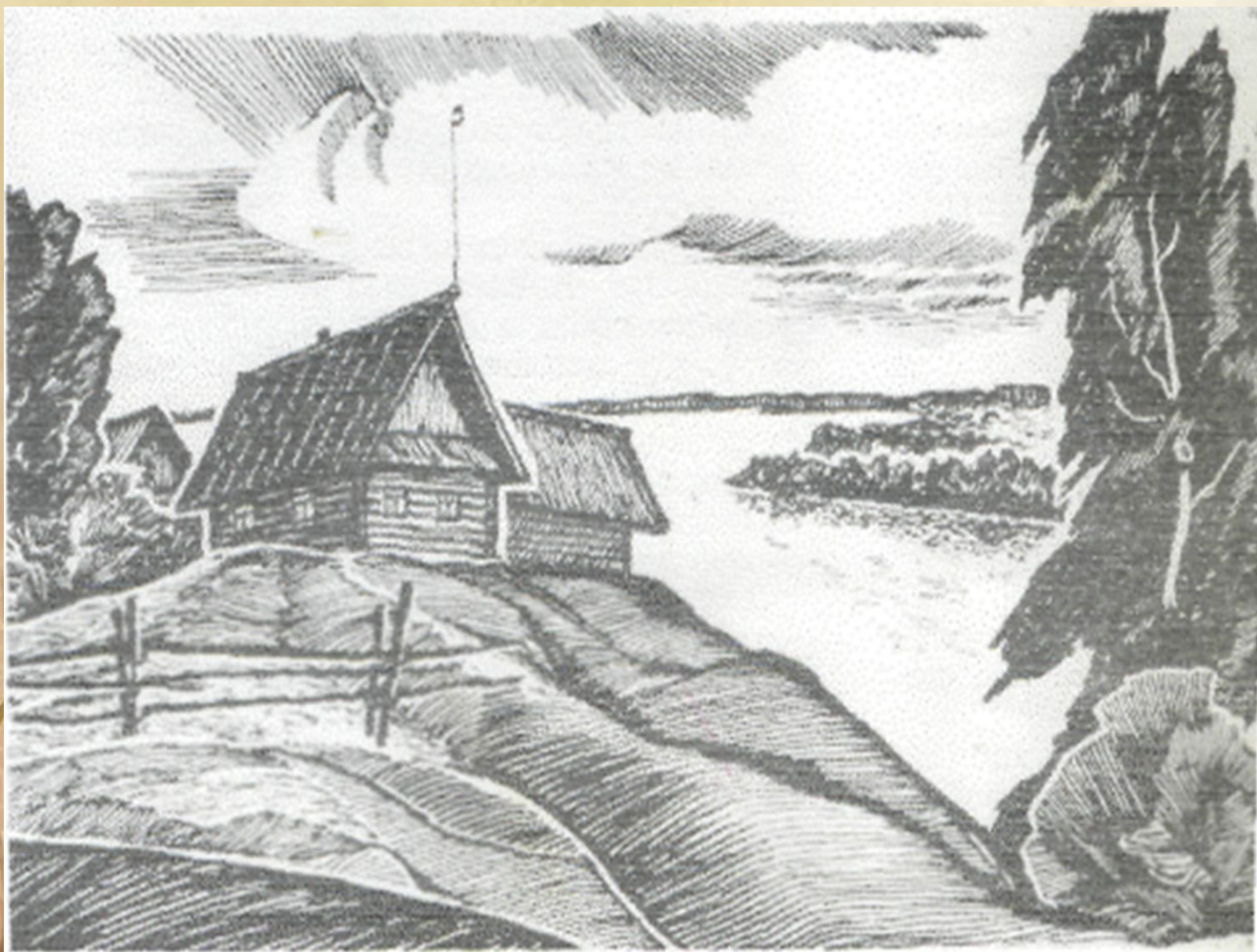
**Село Ермаковское основано в августе 1829 года, как  
поселение для ссыльных.  
Вблизи таежной тропы, шедшей за Саяны, в центр  
Азиатского материка, в Туву.**



**Село Ермаковское – располагается на юге Красноярского края,  
является соседом Минусинского и Шушенского районов,  
а также республик Хакасии и Тувы .**



**Свое название село получило от фамилии старейшего ходока и основателя села – Ермакова. Расположилось село в живописной местности в устье реки Мигны на левом берегу реки Оя.**



**В 1856 году с постройкой деревянной православной церкви «Трех святителей» и открытием приходского училища (2 преподавателя и 60 учащихся) деревня Ермаковская была преобразована в село.**



**В 1859 году в Ермаковском  
насчитывалось 152 двора и 1632 жителя.**



[pastvu.com/588198](https://pastvu.com/588198) uploaded by Romalk



**Ермаковские крестьяне сеяли рожь,  
яровую пшеницу, овес, ячмень, гречиху, просо,  
сахарную свеклу, сажали картофель и другие огородные  
культуры.**



**В 1898 году был открыт врачебный участок на 10  
коек, обслуживал один врач на две волости  
(Ермаковская и Шушенская).**



**В 1901 году в селе Ермаковском была основана первая публичная библиотека – читальня.**



**Хранит Ермаковская земля память о ссыльных декабристах,  
социал – демократах, представителях революционно –  
демократического движения.**



**Сходка проходила в доме Лепешинских, где был подписан  
Протест российских социал – демократов, известный,  
как « Протест семнадцати».**



**На 1 января 1911 года в Ермаковском насчитывалось 447 дворов,  
Проживали 3550 человек. Здесь были аптека, казенный склад  
земледельческих орудий, пять магазинов.**



**Повседневные трудовые будни крестьян прерывали праздники. Они помогали хоть на короткое время погрузиться в атмосферу всеобщего приподнятого настроения, веселья, плясок, шуток.**



**Ермаковцы особенно любили праздновать Пасху, Троицу, Масленицу.  
Масленица символизировала, проводы зимы и встречу весны.  
Всю недели хозяйки пекли блины.**





● В 1929 году в село приходит радио,  
которое вызывает восторг и удивление,  
особенно у людей  
старшего поколения.



С 1935 года стала выходить  
районная газета под названием  
« На Ленинском пути».



**В 1935 году на полную мощность заработал Ермаковский промкомбинат (открыт в 1933г.), где действовали пимокатный, сапожный, швейный, гончарный, слесарный, бондарный цеха.**



**Мирный труд был прерван войной. В 1941 году на защиту Отчизны отправилось 1275 ермаковцев. На фронт уходили целыми семьями. Женщины, подростки и старика заменяли ушедших на фронт мужей, отцов и сыновей.**



**Среди героев Советского Союза имена наших земляков, которые удостоены высшей правительственной награды ордена Ленина и Золотой Медали Героя Советского Союза.**



**Женщинам и девушкам в годы войны пришлось осваивать мужские профессии. На полях работали от зари до зари старики и подростки. Они пахали, сеяли, убирали хлеб, косили сено. Сами недоедали, питались картошкой и хлебом из отходов и кукурузы, всё зерно и мясо отдавали фронту.**



**Война близилась к концу, и вот настал тот день, который столько дней и ночей ждали советские люди, как на фронте, так и в тылу. Весть о взятии Берлина облетела весь мир. Вскоре начали прибывать первые демобилизованные воины – победители. Но не всем суждено было вернуться к родным.**



**Трудными оказались послевоенные годы, восстанавливать хозяйство надо было без погибших на войне мужчин. Но вместе со всей страной наше село трудилось и развивалось.**



**Сегодня Ермаковское – культурный благоустроенный районный центр юга Красноярского края. В селе есть школы, детские сады, библиотеки, районный дом культуры, музеи, музыкальная школа, Детская школа искусств, спорткомплекс.**







**Перед зданием  
администрации  
находится площадь В.  
И. Ленина.**



**Перед вами памятник воинам –  
односельчанам, погибшим за  
Родину, который находится на  
площади Победы.**




**Анатолию Ванееву  
воздвигнут памятник.**



**Теперь вы видите дома, где когда – то жили ссыльные, такие как Анатолий Ванеев, Виктор Курнатовский, Пантелеймон Лепешинский. Эти дома стали музеями.**





**Нет милее и дороже  
Мне сторонुшки родной!  
Эти степи, горы тоже  
Совсем рядышком со мной.  
Где – то выбежит лисица,  
И косой промчится вдруг.  
Сторона моя родная!  
Нет прекраснее вокруг!**

**Р. Бабешко**



**Спасибо  
за внимание!**