



МИНИСТЕРСТВО НАУКИ И ВЫСШЕГО ОБРАЗОВАНИЯ РОССИЙСКОЙ
ФЕДЕРАЦИИ

федеральное государственное бюджетное образовательное учреждение
высшего образования

«Самарский государственный социально-педагогический университет»

Естественно-географический факультет

Кафедра биологии, экологии и методики обучения

Бакалаврская работа

Экскурсии в зоомузей как средство обучения биологии школьников в условиях инклюзивного образования

Исполнитель: студентка 6 курса, заочной формы обучения, направления подготовки 44.03.05 Педагогическое образование (с двумя профилями подготовки), профили: «Биология» и «География»

Арктик Ирина Евгеньевна

Научный руководитель: доктор педагогических наук, профессор **Л.А. Колыванова**

Актуальность

Использование материала музейных экспозиций музея в биологическом образовании, в том числе инклюзивного, затруднено в силу недостаточной методической разработанности практических аспектов организации процесса обучения, поэтому учителя школ не всегда эффективно используют ресурсы музеев в учебно-воспитательном процессе обучающихся. Педагогической практики, составляя программы, слабо ориентированы на использование образовательной среды музея в обучении и воспитании детей с особыми потребностями.

Объект, предмет и цель исследования

Объект исследования: процесс инклюзивного обучения детей с ограниченными возможностями здоровья биологии в общеобразовательном учреждении.

Предмет исследования: педагогические условия проведения с детьми с ограниченными возможностями здоровья экскурсий в рамках изучения биологии средствами зоологического музея.

Цель: организация экскурсий в зоологический музей как средство обучения биологии школьников в условиях инклюзивного образования.

Задачи исследования

1. На основе теоретического анализа литературных источников раскрыть сущность инклюзивного биологического образования обучающихся в общеобразовательном учреждении.

2. Проанализировать преимущества и возможности средств зоологического музея в решении задач инклюзивного биологического образования.

3. Раскрыть принципы, методы и подходы формирования образовательной среды для обучающихся с ограниченными возможностями здоровья средствами зоологического музея.

4. Привести примеры заданий по решению задач инклюзивного биологического образования средствами зоологического музея.

Гипотеза, методы исследования, практическая значимость

Гипотеза исследования основана на предположении, что инклюзивное биологическое образование будет эффективно реализовано, если определены методы работы с обучающимися с особыми образовательными потребностями в условиях зоологического музея.

Практическая значимость исследования заключается в возможности применения разработанных материалов в организации внеурочной деятельности по биологии в условиях обучения детей с ограниченными возможностями здоровья.

Методы исследования: теоретический анализ научно-методической литературы, научных исследований, изучение педагогического опыта, наблюдение.

Основные понятия

Обучающийся с ограниченными возможностями здоровья - физическое лицо, имеющее недостатки в физическом и (или) психологическом развитии, подтвержденные психолого-медико-педагогической комиссией и препятствующие получению образования без создания специальных условий.

Инклюзивное обучение – это процесс развития общего образования, подразумевающий его доступность для каждого обучающегося не в плане разрешения (никому не запрещено учиться), а в плане приспособления национальной системы образования к нуждам детей, в том числе и детей с ограниченными возможностями здоровья.

Экскурсия – традиционная форма работы с посетителями в музее. Любая экскурсия в музее всегда решает задачи биоэкологического образования и воспитания, создает предпосылки для развития у экскурсантов интереса и любви к живой природе, к родному краю. Высокая эффективность проведения экскурсии возможна при соблюдении рассмотренных общих методических положений, поэтому содержание экскурсии и задания для обучающихся с ограниченными возможностями здоровья должны быть максимально проработанными.

База исследования

- Вставь фото школы, напиши сколько детей обучается всего и сколько из них с ОВЗ. Напиши полное название школы, которое тебе Хеда делала. И помни, что ты там в этой школе проводила свое исследование.

Формы работы

Для того, чтобы стимулировать интерес обучающихся с ограниченными возможностями здоровья к выполнению заданий по биологии можно применять различные формы работы с ними.

Традиционные формы, используемые в музееведении – это:

- экскурсии;
- лекции;
- консультации.

Инновационные формы работы (Т.М. Носова, Л.А. Колыванова, В.Г. Шведов):

- передвижные выставки;
- урок-экскурсии;
- методика «обучающий гид».

Примерная учебная карта («Обучающий гид»)

Задание на сравнение и обобщение птиц

Задание	Ориентировочные признаки	Алгоритм действия	Форма записи	
			Признаки	Представитель
По экспозициям музея составьте сравнительную характеристику представителей класса Птицы	Возможные признаки для характеристики Тип хордовые Класс Птицы Отряд Кукушки Среда обитания, отделы тела, покровы тела, скелет, мускулатура, системы (пищеварительная, дыхательная, кровеносная, выделительная, нервная, половая)	Выберите одного представителя отряда. Выделите признаки, характеризующие его. Опишите его, размер, строение тела. Какие отделы тела можно выделить. Назовите места обитания представителя. Найдите черты приспособленности к среде. Предположите, каков характер питания.		

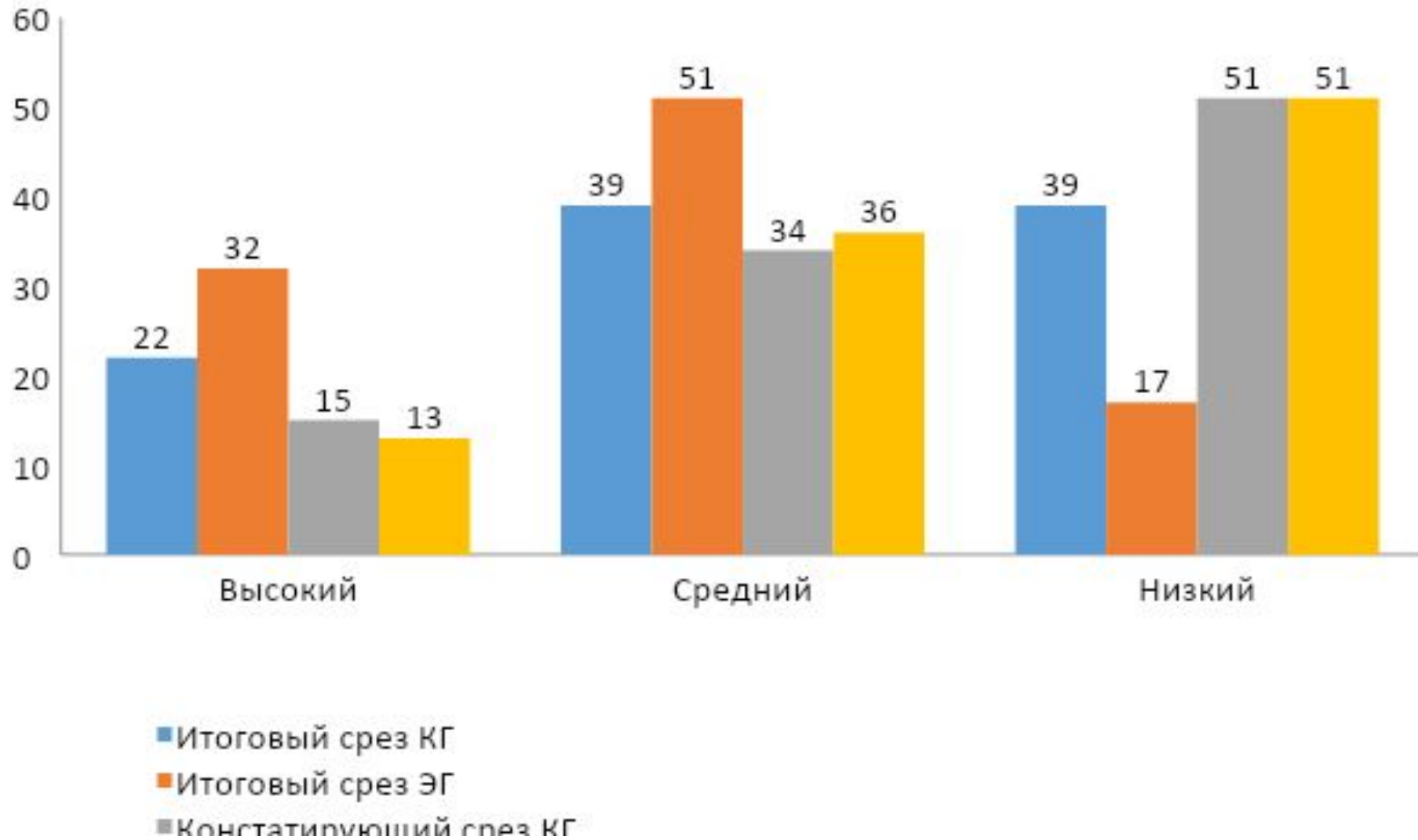


Рис. Обыкновенная кукушка

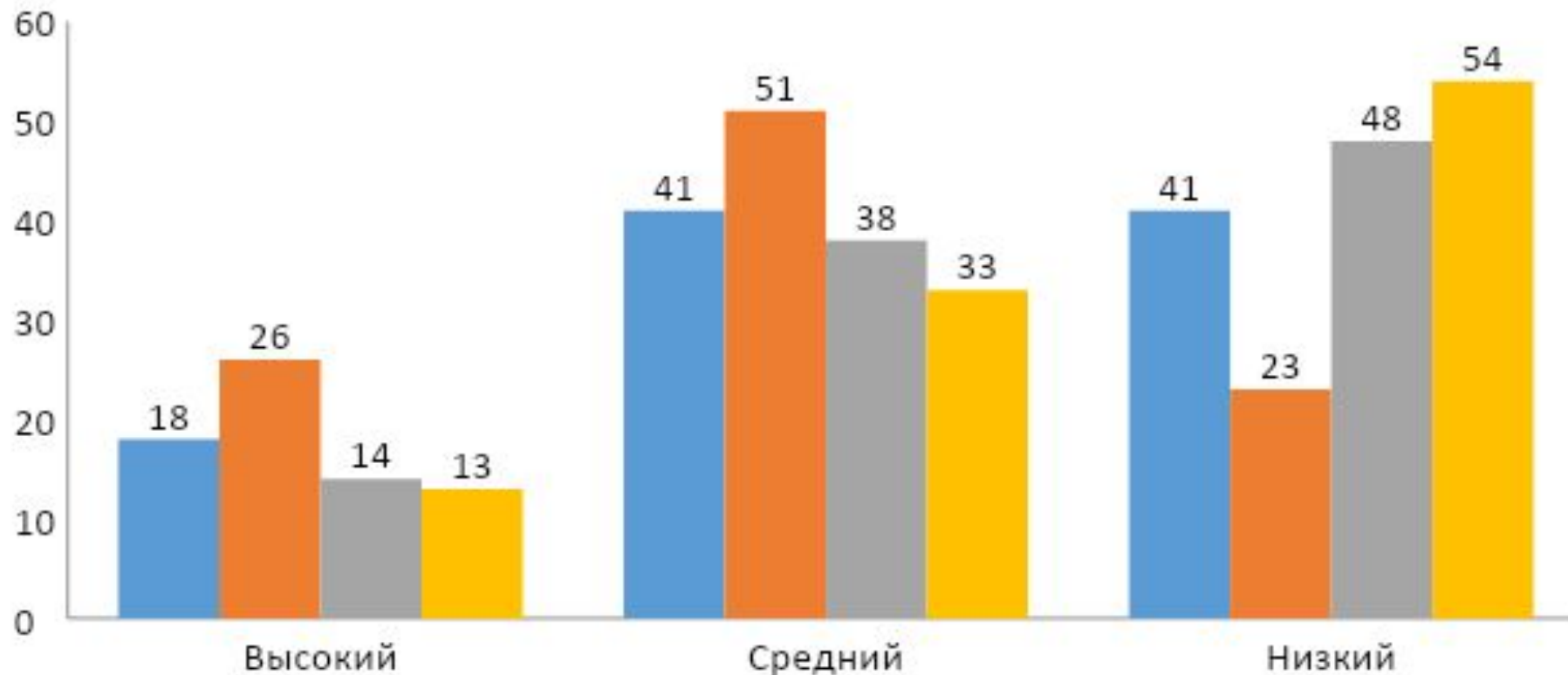
Технологическая карта (фрагмент)

Раздел	Взаимоотношения организма и среды. Основы экологии.
Тема урока	«Охрана природы в Самарской области. Памятники природы».
Тип урока	Урок-экскурсия.
Цель урока	Формирование у обучающихся коммуникационных и информационных компетентностей, развитие понятий о необходимости охраны природы, заповедниках, заказниках, национальных парках, памятниках природы с привлечением краеведческого материала.
Оборудование	Компьютер, проектор, экран, доска, колонки, раздаточный материал.
План экскурсии	<ol style="list-style-type: none">1. Подготовительный этап: подготовка учителя к экскурсии.2. Подготовка обучающихся.3. Организационный момент.4. Работа учащихся на экскурсии.5. Беседа с обучающимися.6. Информация о домашнем задании.7. Подведение итогов. Рефлексия.
Методы и формы обучения	Методы: наглядный, проблемный, критического мышления. Формы: фронтальная, групповая, индивидуальная.
Основные понятия	Охрана природы; биологическое и социальное значение и смысл сохранения видового разнообразия биоценозов. Основы рационального природопользования. Красная книга. Бионика. Понятия «заповедник», «заказник», «национальный парк», «памятник природы».

Результаты сравнительного анализа сформированности биологической грамотности школьников с ОВЗ, в%



Результаты сравнительного анализа сформированности социальной составляющей школьников с ОВЗ, в%



- Итоговый срез КГ
- Итоговый срез ЭГ
- Констатирующий срез КГ

Выводы

Существует множество разнообразных технологий внеурочного обучения, которые могут быть эффективны при работе с детьми с ограниченными возможностями здоровья. Тематические экскурсии с такими детьми носят творческий характер, при организации которых не существует общей схемы, позволяющей выделить наиболее подходящие алгоритмы для конкретного обучающегося.

Разработанная нами технологическая карта экскурсии по биологии в зоологический музей для детей с инвалидностью, позволяет не только сформировать у них базовые биологические знания, но и социализировать их.

Разработанные нами тематические экскурсии по биологии с детьми с ограниченными возможностями здоровья весьма эффективны, и могут быть использованы как в рамках основного, так и в рамках дополнительного образования.

На практическом примере мы доказали, что организация и проведение тематических экскурсий по биологии с детьми, имеющими различного рода психофизические нарушения здоровья, эффективны и могут быть применены для работы учителей общеобразовательных и коррекционных школ.

Спасибо за внимание!