



**Подготовка к итоговой
аттестации средствами
УМК издательства
«Просвещение»**

И.А. Артасов



Я сдам ЕГЭ!

ИСТОРИЯ

ЕГЭ

2019

**ДРЕВНЯЯ РУСЬ — РОССИЯ
В НАЧАЛЕ XX в.**

Типовые задания

Теория | Практика | Ключи и ответы



Я сдам ЕГЭ!

ИСТОРИЯ

ЕГЭ

2019

**РОССИЯ В 1914 — 2015 гг.
СОБЫТИЯ ИСТОРИИ
ЗАРУБЕЖНЫХ СТРАН**

Типовые задания

Теория | Практика | Ключи и ответы



ВВЕДЕНИЕ	4
-----------------------	---

ТЕМА 1. ОТ ДРЕВНЕЙ РУСИ К РОССИЙСКОМУ ГОСУДАРСТВУ

1. НАРОДЫ И ГОСУДАРСТВА НА ТЕРРИТОРИИ НАШЕЙ СТРАНЫ В ДРЕВНОСТИ. ОБРАЗОВАНИЕ ДРЕВНЕРУССКОГО ГОСУДАРСТВА	6
2. РУСЬ В КОНЦЕ X — НАЧАЛЕ XII в.	12
3. РУСЬ В 30-е гг. XII — НАЧАЛЕ XIII в.	17
4. РУССКИЕ ЗЕМЛИ В 30-е гг. XIII—XIV в. РУСЬ И ОРДА	23
5. ФОРМИРОВАНИЕ ЕДИНОГО РУССКОГО ГОСУДАРСТВА В XV в.	32
6. КУЛЬТУРА РУСИ В IX—XV вв.	39
7. ИТОГОВОЕ ПОВТОРЕНИЕ ПО ТЕМЕ «ОТ ДРЕВНЕЙ РУСИ К РОССИЙСКОМУ ГОСУДАРСТВУ»	46

ТЕМА 2. РОССИЯ В XVI—XVII вв.: ОТ ВЕЛИКОГО КНЯЖЕСТВА К ЦАРСТВУ

8. РОССИЯ В XVI в.	54
9. СМУТА В РОССИИ	60
10. РОССИЯ В XVII в.	66
11. КУЛЬТУРА РОССИИ В XVI—XVII вв.	74
12. ИТОГОВОЕ ПОВТОРЕНИЕ ПО ТЕМЕ «РОССИЯ В XVI—XVII вв.: ОТ ВЕЛИКОГО КНЯЖЕСТВА К ЦАРСТВУ»	80

До сражения Дмитрий получил благословение Сергия Радонежского. Согласно летописи, бой начался смертельным поединком богатырей: русского Пересвета и ордынского Челубея. После поединка монгольская конница ринулась на передовой полк русских, а затем на большой полк. Большой полк выдержал натиск, и тогда Мамай перенёс удар на полк левой руки, который ордынцам удалось потеснить. Выбрав удачный момент, засадный полк, которым командовали Владимир Андреевич Серпуховской и Дмитрий Боброк Волынский, обрушился на врага. Ордынцы, не ожидавшие появления свежих русских сил, стали поспешно отступать. Остальные полки Дмитрия перешли в наступление и ускорили разгром Мамаю. Ордынский полководец бежал с поля боя.

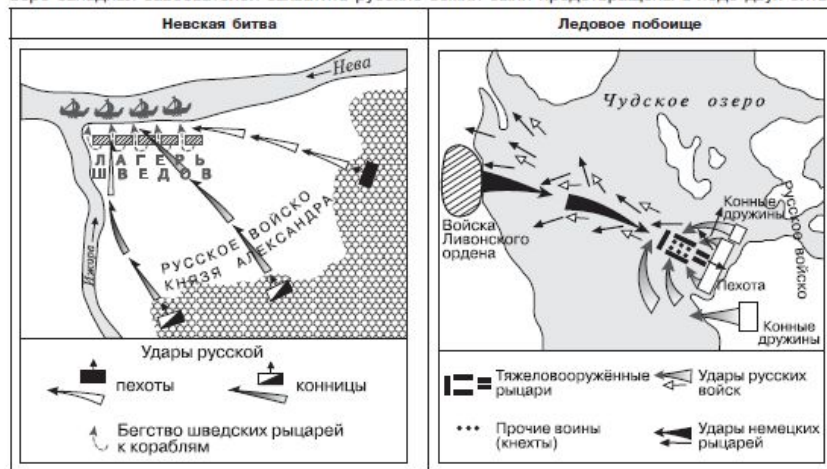
Впервые русским войскам удалось одержать победу над главными силами Орды. Важным следствием этой победы было дальнейшее усиление Москвы и её ведущей роли в образовании единого Русского государства.

В 1382 г. хан Тохтамыш совершил поход на Русь, были разорены Москва, Переяславль, Владимир, Юрьев, Звенигород, Можайск и другие подмосковные города, возобновлена выплата дани Орде. Тем не менее, опасаясь вступить в крупное сражение с главными войсками, хан вернулся в Орду.

Дмитрий Донской завещал старшему сыну Василию Московское княжество и владимирский престол. Он уже не спрашивал на это разрешение ордынского хана. Ордынский хан Тохтамыш лишь подтвердил права Василия Дмитриевича.

Северо-Западная Русь между Востоком и Западом

В начале 40-х гг. XIII в. Новгородская земля подверглась нашествию со стороны шведов и крестоносцев — участников религиозных военных походов в XI—XV вв. (крестоносцы были объединены в Ливонский орден, являвшийся отделением могущественного Тевтонского ордена). Шведы претендовали на часть Новгородской земли, крестоносцы также стремились захватить территории и распространить католическую веру. В Новгороде в это время княжил сын великого князя владими́ро-суздальского Ярослава Всеволодовича *Александр*. Он считал нужным отражать экспансию с запада и поддерживать мирные отношения с ханами, поскольку монголы не навязывали свою религию Руси и не претендовали на её территории. Попытки северо-западных завоевателей захватить русские земли были предотвращены в ходе двух битв.



ВЫПОЛНИТЕ ЗАДАНИЯ

1. Установите соответствие между именами исторических деятелей и сражениями, в которых они принимали участие: к каждой позиции первого столбца подберите соответствующую позицию второго столбца и внесите в строку ответов выбранные цифры под соответствующими буквами.

Исторические деятели

- А) Дмитрий Боброк Волынский
- Б) Князь Юрий Всеволодович
- В) Евпатий Коловрат
- Г) Гаврила Алексич

Сражения

- 1) битва на р. Сити
- 2) Невская битва
- 3) Куликовская битва
- 4) битва на р. Калке
- 5) сражение с войском Батая сразу после разорения Рязани

Ответ:

А	Б	В	Г

2. Расположите в хронологической последовательности исторические события. Запишите цифры, которыми обозначены исторические события, в правильной последовательности в таблицу.

- 1) перенос кафедры митрополита в Москву
- 2) разгром Киева войсками Батая
- 3) «Неврюева рать»
- 4) строительство белокаменного Кремля в Москве

Ответ:

--	--	--	--

3. Прочитайте отрывок из исторического источника и выполните задания.

«В тот же год князю Александру Михайловичу дано великое княжение. И пришёл он из Орды, и сел на великокняжеском престоле... Беззаконный же Шевкал пошёл на Русь... и пришёл в город _____, и прогнал князя великого со двора его, а сам остановился на дворе великого князя, полный гордыни. И начал великое гонение: насилие, и грабёж, и избивание, и поругание. Народ же... много раз жаловался великому князю, прося у него защиты; он же, видя озлобление людей своих и не в силах их защитить, велел им терпеть... У одного из жителей города ордынцы отобрали лошадь. И был между ними бой... И тотчас сбежались люди, и взволновались, и ударили в колокол, и стали вечем, и узнал об этом весь город, и собрался народ, и было смятение, и кликнули горожане, и начали избивать (захватчиков), где кого застали, пока не убили и самого Шевкала и всех подряд».

5. Рассмотрите схему и выполните задания.



• Укажите название княжества, обозначенного на схеме цифрой «2».

Ответ: _____.

• Укажите имя полководца, поход которого на Русь обозначен на схеме цифрой «3».

Ответ: _____.

• Укажите название земель, обозначенных на схеме, сохранивших в середине XIV в. республиканскую форму правления.

Ответ: _____.

• Какие суждения, относящиеся к данному изображению, являются верными, а какие — нет? Поставьте значок «V» в соответствующем столбце таблицы.

Суждения	Верно	Неверно
В результате похода, обозначенного на схеме цифрой «3», Москва была захвачена ординами		
На схеме показано, что Тверское княжество вошло в состав Великого Московского княжества		
На территории княжества, обозначенного на схеме цифрой «2», произошла крупнейшая битва с ординами, в которой победили русские войска		
В результате похода литовских князей, обозначенного на схеме, Смоленская земля вошла в состав Великого княжества Литовского		
На схеме обозначен город, который был столицей Древнерусского государства в период его образования		

6. В исторической науке существуют дискуссионные вопросы, по которым высказываются различные, часто противоречивые точки зрения. Ниже приведена одна из спорных точек зрения, существующих в исторической науке:

«Последствия ордынского владычества для Руси были отрицательными».

Используя исторические знания, приведите два аргумента, которыми можно подтвердить данную точку зрения, и два аргумента, которыми можно опровергнуть её. При изложении аргументов обязательно используйте исторические факты.

Аргументы в подтверждение:

- 1) _____
- 2) _____

Аргументы в опровержение:

- 1) _____
- 2) _____





От разработчиков **В П Р**

И. А. Артасов О. Н. Мельникова

ВСЕРОССИЙСКИЕ ПРОВЕРОЧНЫЕ РАБОТЫ

ИСТОРИЯ

Рабочая тетрадь
5

класс



В П Р

И. А. Артасов
О. Н. Мельникова

ВСЕРОССИЙСКИЕ ПРОВЕРОЧНЫЕ РАБОТЫ

ИСТОРИЯ

Рабочая тетрадь
11

класс



13

Рассмотрите схему и выполните задания.



1) Назовите российского монарха, в годы правления которого было начато строительство железнодорожной магистрали, обозначенной на схеме цифрой 1.

Ответ: _____

2) Укажите название города, обозначенного на схеме цифрой 2.

Ответ: _____

14

Установите соответствие между памятниками культуры и их авторами: к каждому изображению подберите соответствующее имя автора.

А)



Б)



15

Рассмотрите изображение и выполните задание.

1) Укажите фамилию автора скульптурного памятника, изображенного на фотографии.

Ответ: _____

2) Укажите художественный стиль, в котором создан данный скульптурный памятник.

Ответ: _____

3) Назовите событие, в память о котором создан данный скульптурный памятник.

Ответ: _____

16

Рассмотрите изображение и выполните задание.

1) Укажите архитектора, по проекту которого был сооружен данный памятник культуры.

Ответ: _____

2) Назовите город, в котором находится данный памятник архитектуры.

Ответ: _____

3) Назовите событие, в память о котором был сооружен данный памятник архитектуры.

Ответ: _____

Авторы:

- 1) Н. И. Шинкин
- 2) А. М. Овешукин
- 3) К. А. Тон

Запишите в таблицу выбранные цифры под соответствующими буквами.

Ответ:

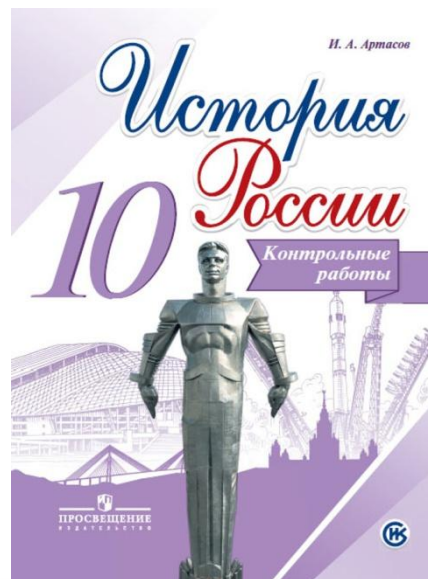
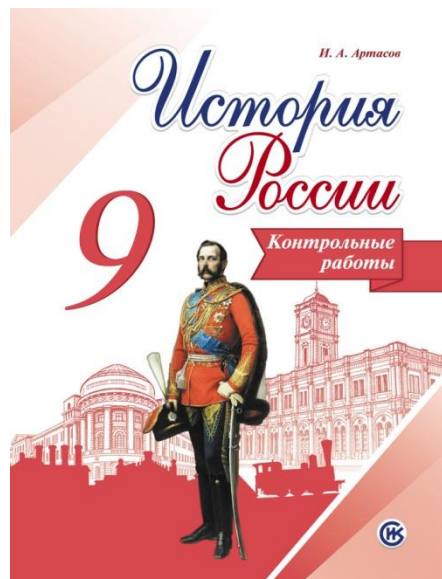
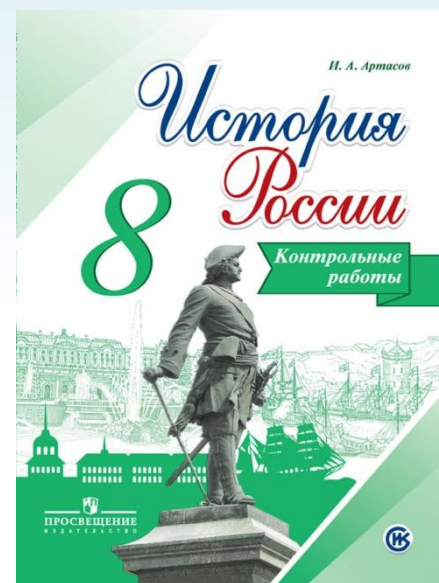
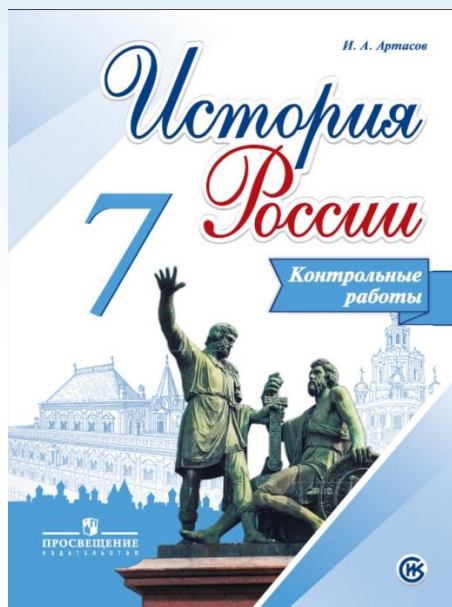
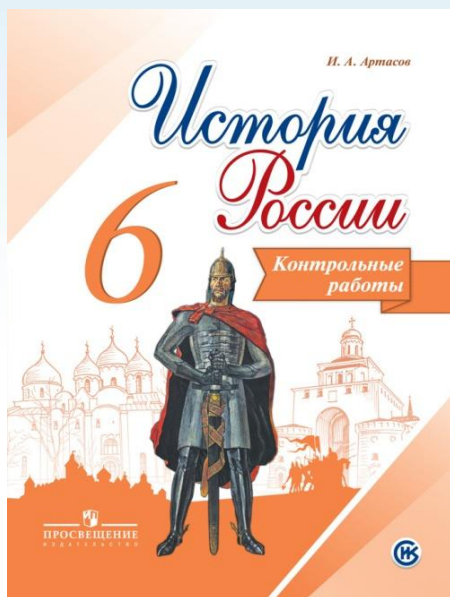
А	Б	В

В)



Л





КОНТРОЛЬНАЯ РАБОТА № 1
ВАРИАНТ 1
1 Что из перечисленного относится к периоду правления Екатерины II?

- 1) ограничение срока службы дворян 25 годами
- 2) учреждение Святейшего синода
- 3) создание Верховного тайного совета
- 4) издание Манифеста о свободе предпринимательства

 1 2 3 4

2 Установите соответствие между событиями и годами.

СОБЫТИЯ

- А) губернская реформа Екатерины II
- Б) восстание Тадеуша Костюшко в Польше
- В) секуляризация церковных земель

ГОДЫ

- 1) 1764 г.
- 2) 1775 г.
- 3) 1785 г.
- 4) 1794 г.

 А
 Б
 В

Запишите цифры, соответствующие выбранным ответам.

3 Прочитайте отрывок из манифеста и укажите исторического деятеля, издавшего этот манифест.

Жалуюм сим именным указом с монаршим и отеческим нашим милосердием находившихся прежде в крестьянстве и в подданстве помещиков быть верноподанными рабами собственной нашей короне и награждаем древним крестом и молитвою, головами и бородами, вольностью и свободою и вечно казаками, не требуя рекрутских наборов, подушных и прочих денежных податей, владением землями лесными, сенокосными угодьями и рыбными ловлями, озёрами без покупки и без оброку и освобождаем всех прежде чинимых от злодеев дворян и градских мздоимцев-судей крестьянам и всему народу налагаемых податей и отягощений...

 1 2 3 4

- 1) Екатерина II
- 2) Е.И. Пугачёв
- 3) А.Н. Радищев
- 4) Павел I

4 Установите соответствие между событиями (процессами) и участниками этих событий (процессов).

СОБЫТИЯ (ПРОЦЕССЫ)

- А) штурм крепости Измаил русскими войсками
- Б) восстание под предводительством Е.И. Пугачёва
- В) свержение с престола императора Павла I

УЧАСТНИКИ

- 1) Салават Юлаев
- 2) Н.И. Новиков
- 3) П.А. Пален
- 4) М.И. Кутузов

 А
 Б
 В

Запишите цифры, соответствующие выбранным ответам.

5 Что было одной из причин роспуска Уложенной комиссии?

- 1) начало восстания под предводительством Е.И. Пугачёва
- 2) протесты присутствовавших на заседаниях комиссии крепостных крестьян
- 3) невозможность согласовать интересы разных сословий
- 4) революция во Франции

 1 2 3 4

6 Какое суждение о данной почтовой марке является верным?


- 1) Событие, годовщине которого посвящена марка, произошло примерно через год после изображённых на ней действий.
- 2) Действия, изображённые на марке, произошли в период правления Екатерины II.
- 3) Действия, изображённые на марке, происходили на территории России.
- 4) Российский полководец, изображённый на марке, одержал свои первые победы в период Северной войны.

 1 2 3 4

7 Расположите события в хронологическом порядке.

- А) поездка Екатерины II по Новороссии и Крыму
- Б) смерть Петра III
- В) битва при Нови
- Г) заключение Георгиевского трактата между Россией и Картли-Кахетией (Восточной Грузией)

 1 2 3 4

Запишите получившуюся последовательность букв.

8 Кто из перечисленных исторических деятелей был современником правления Екатерины II?

- 1) А.И. Бибиков
- 2) Ф.М. Апраксин
- 3) Ф.Я. Лефорт
- 4) А.Д. Меншиков
- 5) Ф.Ф. Ушаков

 1 2 3 4 5

Выберите два правильных ответа.

Рассмотрите карту и выполните задания 9–11.



9 Укажите год, когда окончилась война.

- ① ② ③ ④ 1) 1774 г. 3) 1791 г.
2) 1789 г. 4) 1793 г.

10 Укажите цифру, которой обозначено место подписания мирного договора, завершившего войну.

- ① ② ③ ④ ⑤

11 Укажите название государства, обозначенного на карте цифрой 1.

Ответ: _____.

12 Укажите термин, о котором идёт речь.

Бумажные денежные знаки в России, введённые в 1769 г.

Ответ: _____.

13 Прочитайте отрывок из сочинения историка и впишите пропущенное в тексте название закона.

Этот закон был вызван более личными, чем политическими, побуждениями. В конце царствования Екатерины носились слухи о намерении императрицы лишить престола нелюбимого и признанного неспособным сына, заменив

его старшим внуком. Эти слухи, имевшие некоторое основание, усилили тревогу, в какой жил великий князь... Следствием этой думы, вызванной личными отношениями, и был закон о _____, изданный в день коронации нового императора.

Прочитайте отрывок из сочинения историка и выполните задание 14.

Отходничество крестьян на заработки получает всё большее развитие. Государство, охраняя интересы помещиков, вводит отход на промыслы в рамки полицейских ограничений. С 1724 г. вводится система паспортов, по которым крестьяне могли уходить лишь в пределах своего уезда, удаляясь не более чем на 30 вёрст с разрешения помещика. Паспорт же давался на разные сроки (полгода, год) и предоставлял отходнику большой радиус действий. Число крестьян-отходников резко возрастает с середины XVIII столетия. К концу века в одной лишь Московской губернии ежегодно выдавалось свыше 50 тыс. паспортов, а в Ярославской — около 75 тыс. паспортов.

Темпам роста крестьянских промыслов сопутствуют и стремительные темпы роста денежного оброка. Так, в 60-х гг. XVIII в. помещики брали в среднем 1–2 руб. с души мужского пола в год, в 70-х гг. — 2–3 руб., в 80-х гг. — 4–5 руб., а в 90-х гг. оброк достигал 8–10 руб. с души мужского пола.

14 Рассмотрите таблицу, составленную на основе данных, приведённых в отрывке (заголовки строк и столбцов в таблице обозначены буквами). Запишите заголовок столбца таблицы, обозначенного буквой «Б».

	А	Б	В
Г	1–2 руб.	2–3 руб.	8–10 руб.

Ответ: _____.

ЗАПОЛНИТЕ ТАБЛИЦУ ОТВЕТОВ

Задание	1	2	3	4	5	6	7	8	9	10

Задание 11 _____

Задание 12 _____

Задание 13 _____

Задание 14 _____

ОТМЕТКА



КОНТРОЛЬНАЯ РАБОТА № 2

ВАРИАНТ 1

- 1** Австрийский и прусский монархи предлагали Екатерине II осуществить раздел Речи Посполитой. Но Екатерина II до определённого времени не соглашалась на это. Однако Австрия и Пруссия добились раздела Речи Посполитой. Укажите год, когда был осуществлён первый раздел. Почему Екатерина II не соглашалась на раздел Речи Посполитой до этого года? Почему она вынуждена была согласиться на первый раздел Речи Посполитой?

- 2** Существует точка зрения, что в последние годы царствования Екатерины II произошло ужесточение её внутренней политики и завершение политики «просвещённого абсолютизма». Приведите два аргумента в подтверждение данной точки зрения.

- 3** Прочитайте отрывок из сочинения историка и выполните задания.
Он установил законом ... высшую норму крестьянского труда в пользу помещиков (три дня барщины в неделю) и таким образом положил первое ограничение помещичьей власти. К тому же ограничению вело и запрещение продавать дворовых людей и крестьян без земли с молотка. Такое направление мер императора в защиту низшего класса и в ущерб интересам высших классов указывает на начало переворота в правительственной деятельности ... Под влиянием распоряжений императора крестьянство заговорило о свободе от помещиков, и ... начались крестьянские волнения во внутренних губерниях.

- Назовите императора, о котором идёт речь. Укажите год начала его правления.

- В чём автор видит значение мер, о которых говорится в первых предложениях отрывка? Укажите два положения. В чём, по мнению автора, заключается следствие этих мер? Укажите одно положение.

- Укажите любые две не названные в данном отрывке меры, проведённые императором, о котором идёт речь, вызвавшие недовольство высшей аристократии и широких кругов дворянства.

- 4** Сравните положение российского дворянства до издания Жалованной грамоты дворянству и после её издания. Самостоятельно сформулируйте линии (критерии) сравнения. Приведите две общие характеристики и два различия. Заполните таблицы.

Общее

Линии сравнения	До и после издания Жалованной грамоты дворянству

Различия

Линии сравнения	До издания Жалованной грамоты дворянству	После издания Жалованной грамоты дворянству

ОТМЕТКА



Выйдут в издательстве

«Просвещение»:

- Артасов И.А., Войцик Ю.Г.

Мельникова О.Н. ЕГЭ История.

Работа с историческими картами.

Практикум;

- Артасов И.А., Мельникова О.Н. ЕГЭ

История. Работа с иллюстративным

материалом. Практикум



ОГЭ. Перспективная модель.



1

Установите соответствие между событиями и годами: к каждой позиции первого столбца подберите соответствующую позицию из второго столбца.

СОБЫТИЯ

ГОДЫ

- | | |
|---|------------|
| А) Ледовое побоище | 1) 1242 г. |
| Б) отмена крепостного права в России | 2) 1380 г. |
| В) избрание на престол Михаила Романова | 3) 1613 г. |
| | 4) 1762 г. |
| | 5) 1861 г. |

Запишите в таблицу выбранные цифры под соответствующими буквами.

Ответ:

А	Б	В

2

Запишите термин, о котором идёт речь.

Воины, набравшиеся в регулярную российскую армию по повинности, введённой Петром I.

Ответ: _____.

3

Перед Вами четыре предложения. Два из них являются тезисами (положениями, которые требуется аргументировать). Другие два содержат факты, которые могут послужить для аргументации этих тезисов. Подберите для каждого из тезисов соответствующий ему факт. Номера соответствующих предложений запишите в таблицу.

- 1) При Иване IV Россия вела активную внешнюю политику в восточном направлении.
- 2) Политика опричнины, проводимая Иваном IV, была губительна для страны.
- 3) Многие центральные уезды России были разорены.
- 4) Русские войска взяли Казань.

Номер предложения, содержащего							
тезис 1		факт 1		тезис 2		факт 2	
Ответ:							

4

Используя данные статистической таблицы, завершите представленные ниже суждения, соотнеся их начала и варианты завершения.

Инвестиции различных стран в экономику России

Год	Франция	Англия	Германия
1880	31,4 млн руб.	30,1 млн руб.	29,8 млн руб.
1890	66,6 млн руб.	35,3 млн руб.	79,0 млн руб.

НАЧАЛА СУЖДЕНИЙ

ВАРИАНТЫ ЗАВЕРШЕНИЯ
СУЖДЕНИЙ

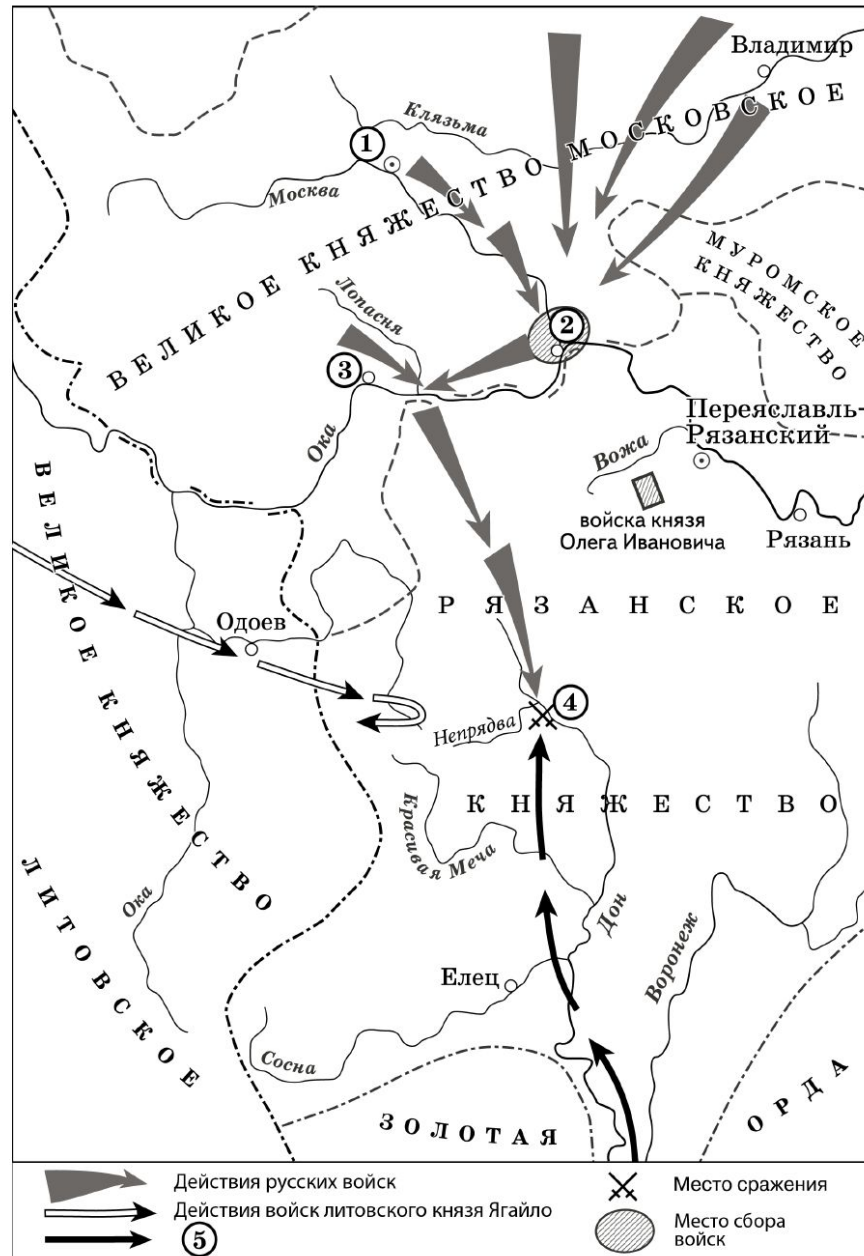
- | | |
|--|--|
| <p>А) Согласно данной таблице, к 1890 г. преобладающими в экономике России стали</p> <p>Б) Согласно данной таблице, к концу XIX в. иностранные инвестиции в российскую экономику</p> <p>В) Согласно данной таблице, наиболее слабой динамикой в конце XIX в. характеризовались</p> | <p>1) увеличились</p> <p>2) германские инвестиции</p> <p>3) английские инвестиции</p> <p>4) французские инвестиции</p> <p>5) сократились</p> |
|--|--|

Запишите в таблицу выбранные цифры под соответствующими буквами.

Ответ:

А	Б	В

Рассмотрите схему и выполните задания 5–7.



5

Укажите век, когда произошли события, обозначенные на схеме. Ответ запишите словом.

Ответ: _____.

6

Назовите военачальника, командующего войском, поход которого обозначен в легенде схемы цифрой «5».

Ответ: _____.

7

Прочитайте отрывок из сочинения историка и укажите цифру, обозначающую на схеме город, название которого пропущено в данном отрывке.

«Московский князь призвал всех головы свои положить за землю русскую. Местом сбора русских войск был назначен город _____ . 25 августа великий князь московский прибыл в этот город. Его встретили на берегу реки Северки, притоке Москвы-реки. На утро следующего дня было приказано всем воеводам с войсками выехать за город на Девичье поле. Здесь состоялся смотр русских войск перед походом. После совета воевод русские полки 26 августа оставили город, и пошли к верховьям Дона».

Ответ:

8

Рассмотрите изображение и выполните задание.



Что из перечисленного относится к тому же десятилетию, когда была выпущена данная монета?

- 1) вступление России в Семилетнюю войну
- 2) деятельность Верховного тайного совета
- 3) издание жалованной грамоты дворянству
- 4) третий раздел Речи Посполитой

Ответ:

9

Заполните пропуск в схеме.



Ответ: _____.

Ознакомьтесь с приведённым перечнем и изображениями памятников культуры и выполните задания 10 и 11.

- 1) «Хождение за три моря»
- 2) «История о великом князе Московском»
- 3) «Слово о законе и благодати»

4)



5)



10

Какие из приведённых памятников культуры были созданы в XVI в.? Выберите **два** памятника культуры и запишите в таблицу цифры, под которыми они указаны.

Ответ:

--	--

11

Создателем какого из приведённых памятников культуры был митрополит Иларион? Укажите порядковый номер этого памятника культуры.

Ответ:

--

Прочитайте перечень событий, процессов из истории зарубежных стран и выполните задания 12 – 14.

- 1) Греко-Персидские войны
- 2) Столетняя война
- 3) Реформации в Германии
- 4) война за независимость британских колоний в Северной Америке

12 Участником какого из перечисленных событий, процессов был М. Лютер? Укажите порядковый номер этого события, процесса.

Ответ:

13 В ходе какого из перечисленных событий, процессов происходила осада Орлеана? Укажите порядковый номер этого события, процесса.

Ответ:

14 К какому событию, процессу имеет непосредственное отношение данный исторический источник? Укажите порядковый номер этого события, процесса.

«Неудобства всякого рода, происходящие от нашей связи с Англией, неисчислимы. Долг наш по отношению к самим себе и к человечеству вообще побуждает нас порвать эту связь. В самом деле, вследствие зависимости от Англии или даже в силу простой политической связи с ней, мы невольно впутываемся в разные войны и раздоры, происходящие в Европе...

Одним словом, и соображения о наших правах и соображения о наших удобствах должны побуждать нас к отделению от Англии. И голос правды и вопли убитых кричат нам: пора отделиться!»

Ответ:

Прочитайте фрагмент исторического источника и выполните задания 15–17. Используйте в ответах информацию текста, а также знания из курса истории.

Прочитайте отрывок из летописи.

«В тот год сказала дружина Игорю: "Отроки Свенельда изоделись оружием и одеждой, а мы наги. Пойдём, князь, с нами за данью, и себе добудешь, и нам". И послушал их Игорь – пошёл к древлянам за данью и прибавил к прежней дани новую, и творили насилие над ними мужи его. Взяв дань, пошёл он в свой город. Когда же шёл он назад, – поразмыслив, сказал своей дружине: "Идите с данью домой, а я возвращусь и похожу ещё". И отпустил дружину свою домой, а сам с малой частью дружины вернулся, желая большего богатства. Древляне же, услышав, что идет снова, держали совет с князем своим Малом: "Если повадится волк к овцам, то вынесет всё стадо, пока не убьют его; так и этот: если не убьём его, то всех нас погубит". И послали к нему, говоря: "Зачем идёшь опять? Забрал уже всю дань". И не послушал их Игорь; и древляне, выйдя из города Искоростеня, убили Игоря и дружинников его, так как было их мало...

Ольга же была в Киеве с сыном своим, ребёнком _____.. Сказали же древляне: "Вот убили мы князя русского; возьмём жену его Ольгу за князя нашего Мала и сына её возьмём и сделаем ему, что захотим"...»

- 15 Укажите век, когда произошли описываемые события. Укажите имя, пропущенное в отрывке.
- 16 Почему, согласно летописи, древляне решили убить князя Игоря? Почему, согласно летописи, древлянам удалось победить дружину князя Игоря?
- 17 Укажите одно любое последствие описываемых событий. Какой поступок, повлиявший на выбор веры киевским князем Владимиром, совершила упоминаемая в тексте Ольга?

Что из перечисленного стало одной из причин (предпосылок) начала проведения в России Великих реформ 1860–1870-х гг.?

- неудачное завершение русско-японской войны;
- покушение Д.В. Каракозова на императора Александра II;
- неудачи России в Крымской войне;
- создание организации «Народная воля».

Объясните, как выбранное Вами положение связано с началом проведения в России Великих реформ 1860–1870-х гг.

Содержание верного ответа и указания по оцениванию (допускаются иные формулировки ответа, не искажающие его смысла)	Баллы
<p>Правильный ответ должен содержать следующие <u>элементы</u>:</p> <p>1) <u>правильный ответ</u> – неудачи России в Крымской войне;</p> <p>2) <u>объяснение</u>, например: поражение в Крымской войне продемонстрировало экономическое отставание России от сильнейших европейских держав. Причиной этого отставания было существование крепостного права, которое создавало нехватку рабочей силы, препятствовало повышению эффективности труда и, тем самым, сдерживало развитие промышленности. В результате поражения правящая верхушка осознала необходимость отмены крепостного права, которая, в свою очередь, привела к необходимости проведения других реформ</p>	
Дан правильный ответ и верное объяснение	2
Дан правильный ответ, объяснение не дано.	1
ИЛИ Дан правильный ответ, объяснение дано неверно	
Ответ неправильный	0
<i>Максимальный балл</i>	2

19

Прочитайте текст по истории, который содержит две фактические ошибки. В период правления Николая I большое внимание уделялось вопросам идеологии. Министр народного просвещения граф С.С. Уваров выработал формулу "православие, демократия, народность", которая должна была определять основное направление официальной политики. Общественная жизнь страны в это время характеризуется наличием различных кружков, где главную роль играют так называемые "декабристы" и "славянофилы", спорившие о судьбе России и её исторических перспективах.

Найдите фактические ошибки и исправьте их. Ответ оформите следующим образом:

Положение текста, в котором допущена ошибка	Исправленное положение текста
1)	
2)	

Содержание верного ответа и указания по оцениванию (допускаются иные формулировки ответа, не искажающие его смысла)		Баллы
В правильном ответе должно быть указано:		
Положение текста, в котором допущена ошибка	Исправленное положение текста	
1) С.С. Уваров выработал формулу "православие, <u>демократия</u> , народность"	С.С. Уваров выработал формулу "православие, <u>самодержавие</u> , народность"	
2) Общественная жизнь страны в это время характеризуется наличием различных кружков, где главную роль играют так называемые " <u>декабристы</u> " и "славянофилы"	Общественная жизнь страны в это время характеризуется наличием различных кружков, где главную роль играют так называемые " <u>западники</u> " и "славянофилы"	
Правильно указаны два ошибочных положения, правильно сделаны два исправления		3
Правильно указаны два ошибочных положения, правильно сделано одно исправление		2
Правильно указаны только два ошибочных положения, исправления сделаны неправильно ИЛИ Правильно указаны только два ошибочных положения, исправления не сделаны		1
Правильно указано только одно ошибочное положение, исправление сделано неправильно ИЛИ Правильно указаны только одно ошибочное положение, исправление не сделано ИЛИ Ответ неправильный		0
<i>Максимальный балл</i>		3

20

Существует точка зрения, что, несмотря на наличие общих черт, народные восстания под предводительством С.Т. Разина и под предводительством Е.И. Пугачёва имели различия. Приведите не менее двух различий.

Содержание верного ответа и указания по оцениванию (допускаются иные формулировки ответа, не искажающие его смысла)	Баллы
<p>Могут быть приведены различия:</p> <ol style="list-style-type: none"> 1) Е.И. Пугачёв, в отличие от С.Т. Разина, выдавал себя за царя (императора Петра III); 2) Е.И. Пугачёв, в отличие от С.Т. Разина, заимствовал государственные атрибуты, существовавшие в Российской империи (Военная коллегия, графские титулы для приближённых и т.д.); 3) в восстании под предводительством Е.И. Пугачёва приняли участие горнозаводские рабочие, а восстании под предводительством С.Т. Разина – нет; 4) восстание под предводительством Е.И. Пугачёва было более масштабным по численности участников и охвату территории <p>Могут быть приведены другие различия</p>	
Правильно приведены два различия	2
Правильно приведено только одно различие	1
Приведены рассуждения общего характера, не соответствующие требованию задания. ИЛИ Ответ неправильный	0
<i>Максимальный балл</i>	2

Будущий известный писатель, гимназист из Одессы, был отчислен из пятого класса гимназии после издания документа, вошедшего в историю, как «циркуляр о кухаркиных детях». Причиной стало, как он сам писал в автобиографической повести, его «низкое происхождение».

1. Назовите императора, в период правления которого был издан упомянутый циркуляр.
2. Укажите название политики, проводившейся в период правления этого императора, нацеленной на пересмотр преобразований, проведённых его отцом.
3. Почему, по мнению правительства, дети «низкого происхождения» не должны были получать гимназического образования?

Содержание верного ответа и указания по оцениванию (допускаются иные формулировки ответа, не искажающие его смысла)	Баллы
<p>Правильный ответ должен содержать следующие <u>элементы</u>:</p> <ol style="list-style-type: none"> 1) <u>император</u> – Александр III; 2) <u>название политики</u> – «контрреформы» (консервативный курс); 3) <u>причина</u>: правительство считало, что основной движущей силой революционного движения являются студенты и образованные люди из «неблагородный слоёв» и с помощью «циркуляра о кухаркиных детях» стремилось закрыть для представителей «низших сословий» возможность стать студентами 	
Правильно указаны император, название политики и причина	3
Правильно указаны любые два элемента ответа	2
Правильно указан любой один элемент ответа	1
Ответ неправильный	0
<i>Максимальный балл</i>	3

22

Выберите ОДИН из предложенных списков и напишите небольшое историческое сочинение, в котором будут использованы все его элементы (слова и словосочетания). Слова и словосочетания из списка должны быть использованы в их историческом значении.

I

1) *Ганзейский союз*; 2) *приглашение князя*; 3) *посадник*; 4) *вече*;
5) *неплодородные земли*; 6) *распад Древнерусского государства*

II

1) *Лжедмитрий I*; 2) *Иван Болотников*; 3) *Второе народное ополчение*;
4) *Семибоярщина*; 5) *интервенция Речи Посполитой*; 6) *«чудесное спасение» царевича Дмитрия*

III

1) *манифест «Об усовершенствовании государственного порядка»*;
2) *петиция*; 3) *Всероссийская октябрьская политическая стачка*;
4) *броненосец «Князь Потёмкин-Таврический»*; 5) *«Кровавое воскресенье»*;
6) *Г.А. Гапон*

Если приведённые учащимся факты свидетельствуют о том, что он неправильно определил эпоху (период, событие, явление, процесс), которой должно быть посвящено сочинение, или факты, использованные при написании сочинения, существенно искажают содержание и свидетельствуют о непонимании учащимся эпохи (периода, события, явления, процесса), то по всем критериям (К1, К2, К3) в протокол проверки заданий с развёрнутым ответом выставляется 0 баллов.

Содержание верного ответа и указания по оцениванию (допускаются иные формулировки ответа, не искажающие его смысла)	
<p><i>Одно из возможных исторических сочинений при выборе списка I</i></p> <p>К середине XII в. <u>Древнерусское государство распалось</u> на ряд самостоятельных государств. Одним из этих государств была Новгородская земля. По сравнению с плодородным югом здесь были <u>неплодородные земли</u>, поэтому одним из главных занятий новгородцев стала торговля. Жители Новгорода активно торговали как с русскими землями, так и с Западной Европой. Европейские купцы, принадлежавшие к могущественному <u>Ганзейскому союзу</u> немецких торговых городов, имели в Новгороде торговые подворья – места, где они жили по своим порядкам, хранили товары и заключали сделки.</p> <p>В Новгороде сложилась боярская республика. Главным органом власти было <u>вече</u> – народное собрание, собиравшееся по сигналу вечевого колокола. Из числа бояр вече избирало <u>посадника</u> – высшее должностное лицо, занимавшееся городским управлением и вершившее суд. Вече также <u>приглашало князя</u>,</p>	
заклучив с ним договор. Князь вместе с дружиной отвечал за охрану рубежей Новгородской земли и не имел права вмешиваться в городское управление.	

	Критерии оценивания	Баллы
К1	Использование элементов из списка	4
	Корректно (в историческом значении) использованы все элементы из приведённого списка	4
	Корректно (в историческом значении) использованы пять элементов из приведённого списка (один элемент не использован или использован некорректно)	3
	Корректно (в историческом значении) использованы три-четыре элемента из приведённого списка (остальные элементы не использованы или использованы некорректно)	2
	Корректно (в историческом значении) использованы два элемента из приведённого списка (остальные элементы не использованы или использованы некорректно)	1
	Корректно (в историческом значении) использованы только один элемент из приведённого списка. ИЛИ Все элементы из списка использованы некорректно. ИЛИ Элементы из списка не использованы	0
К2	Наличие / отсутствие ошибок в фоновом материале <i>(Оценивание по критерию К2 производится только в случае, если по критерию К1 выставлено не менее 2 баллов).</i>	2
	Отсутствуют фактические ошибки в фоновом материале (ошибки, связанные с некорректным использованием элементов из списка, не засчитываются)	2
	Допущены одна-две фактические ошибки в фоновом материале (ошибки, связанные с некорректным использованием элементов из списка, не засчитываются)	1
	Допущено три или более фактических ошибок в фоновом материале (ошибки, связанные с некорректным использованием элементов из списка, не засчитываются)	0

К3	Форма изложения <i>(Оценивание по критерию К2 производится только в случае, если по критерию К1 выставлено не менее 2 баллов).</i>	1
	Весь ответ представлен в виде исторического сочинения (последовательное, связное изложение материала)	1
	Ответ представлен в виде отдельных отрывочных положений	0
Максимальный балл		7

Всероссийские проверочные работы

7 класс



Часть 1

В этой части работы даны задания по истории России и истории зарубежных стран в Новое время.

1

Установите соответствие между событиями (процессами) и их участниками: к каждой позиции первого столбца подберите соответствующую позицию из второго столбца.

СОБЫТИЯ (ПРОЦЕССЫ)

УЧАСТНИКИ

- | | |
|---|---------------------|
| А) создание единой системы денежного обращения в России | 1) Елена Глинская |
| Б) Переяславская рада | 2) Фернан Магеллан |
| В) начало реформации в Германии | 3) Д.Т. Трубецкой |
| | 4) Мартин Лютер |
| | 5) Б.М. Хмельницкий |

Запишите в таблицу выбранные цифры под соответствующими буквами.

Ответ:

А	Б	В

2

Запишите термин, о котором идёт речь.

Предприятие, основанное на ручном труде работников, где существует разделение труда на отдельные производственные операции.

Ответ: _____.



Прочтите отрывок из исторического источника и выполните задание 3.

«Которые государевы дворцовых сёл и чёрных волостей крестьяне и бобыли, выбежав из государевых дворцовых сёл и из чёрных волостей... а в писцовых книгах... те беглые крестьяне или отцы их написаны за государем, и тех государевых беглых крестьян и бобылей, сыскивая, свозити в государевы дворцовые сёла и в чёрные волости, на старые их жеребьи, по писцовым книгам с жёнами и с детьми и со всеми их крестьянскими животы без урочных лет».

3

Укажите название данного исторического источника.

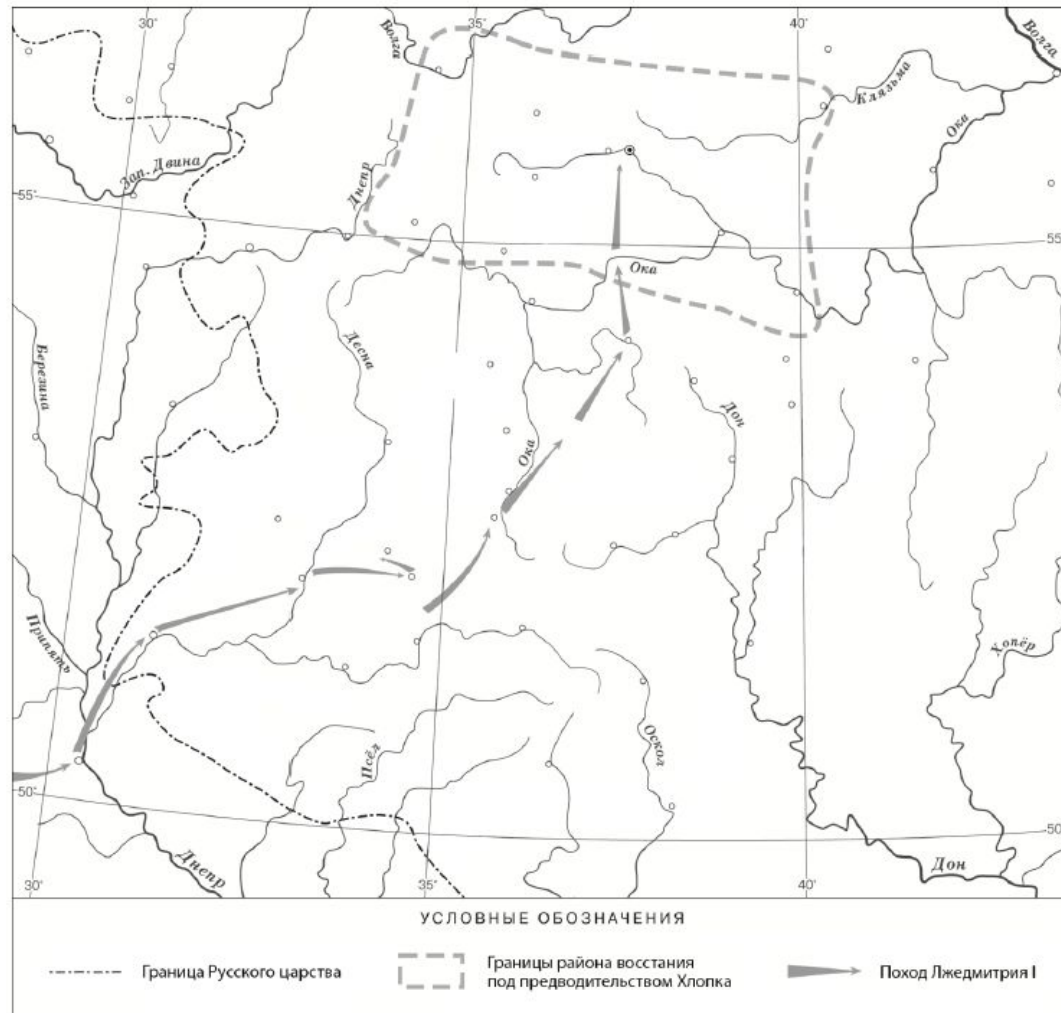
Ответ: _____

Укажите название народного восстания, с которым связано появление данного исторического источника.

Ответ: _____



Рассмотрите карту и выполните задания 4, 5.



- 4 Назовите российского монарха в период, когда произошло восстание, границы района которого обозначены на карте.

Ответ: _____.

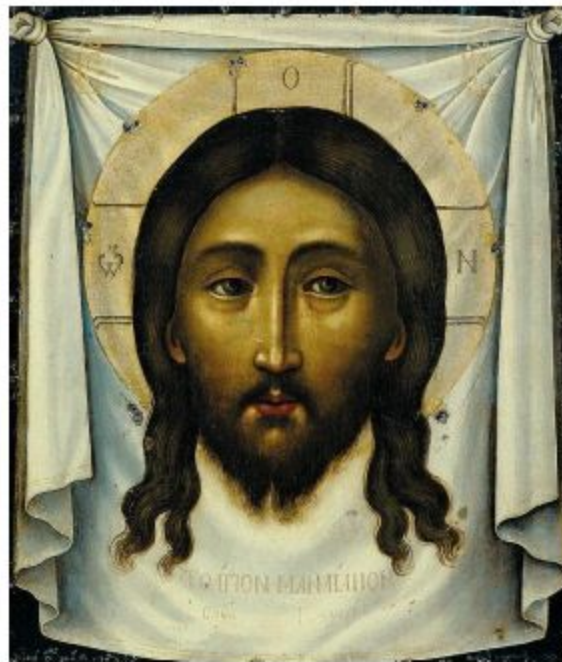
- 5 Подпишите на карте город Москву и Речь Посполитую.

Ознакомьтесь с приведённым перечнем и изображениями памятников культуры и выполните задания 6, 7.

- 1) «Сказание о князьях Владимирских»
- 2) «Калязинская челобитная»
- 3)



4)



6

Какие из приведённых памятников культуры были созданы в XVI в.? Выберите два памятника культуры и запишите в таблицу цифры, под которыми они указаны.

Ответ:

--	--

7

Создателем какого из приведённых памятников культуры был Симон Ушаков? Укажите порядковый номер этого памятника культуры.

Ответ:

--

8

Укажите время, с точностью до десятилетия, когда в России пресеклась царская династия Рюриковичей. Укажите одно любое событие из истории зарубежных стран, относящееся к этому же веку и десятилетию. Не следует указывать событие из истории международных отношений, одной из сторон которых была Россия.

Время с точностью до десятилетия: _____

Событие из истории зарубежных стран: _____



9

Какой из приведённых исторических фактов можно использовать для аргументации следующей точки зрения: «Внешняя политика России в последние 10 лет царствования Ивана IV была неудачной»? Укажите порядковый номер этого факта в списке.

- 1) битва при Молодях
- 2) заключение Плюсского договора со Швецией
- 3) начало проведения политики опричнины

Ответ:

Объясните, как с помощью выбранного Вами факта можно аргументировать данную точку зрения.

Ответ:



Перечень событий (процессов)

А) венчание Ивана IV на царство

Б) избрание на царство Михаила Романова

В) экспедиция С.И. Дежнёва

Г) подписание Нерчинского договора между Россией и Китаем

10

Выбранное событие (процесс): (укажите букву в перечне).

Укажите год (годы), к которому(-ым) относится выбранное Вами событие (процесс).
Приведите два любых факта, характеризующих ход этого события (процесса).

Год (годы): _____

Факты: _____

11

Выбранное событие (процесс): (укажите букву в перечне).

Используя знание исторических фактов, объясните, почему это событие (процесс) имело большое значение (важные последствия) в истории нашей страны.

Ответ: _____

Часть 2

Вспомните важнейшие события истории Вашего региона или населённого пункта и выполните задание.

12

Напишите небольшой рассказ на тему «История нашей страны в названиях городов, сёл, деревень, улиц моего региона». В рассказе необходимо указать не менее двух названий и охарактеризовать связь этих названий с историческими событиями (деятельностью исторических личностей).

Ответ: _____



Благодарю за
внимание!

