

Организация деятельности воспитателя, осуществляющего сопровождение обучающихся с аутистическими нарушениями в учреждениях образования

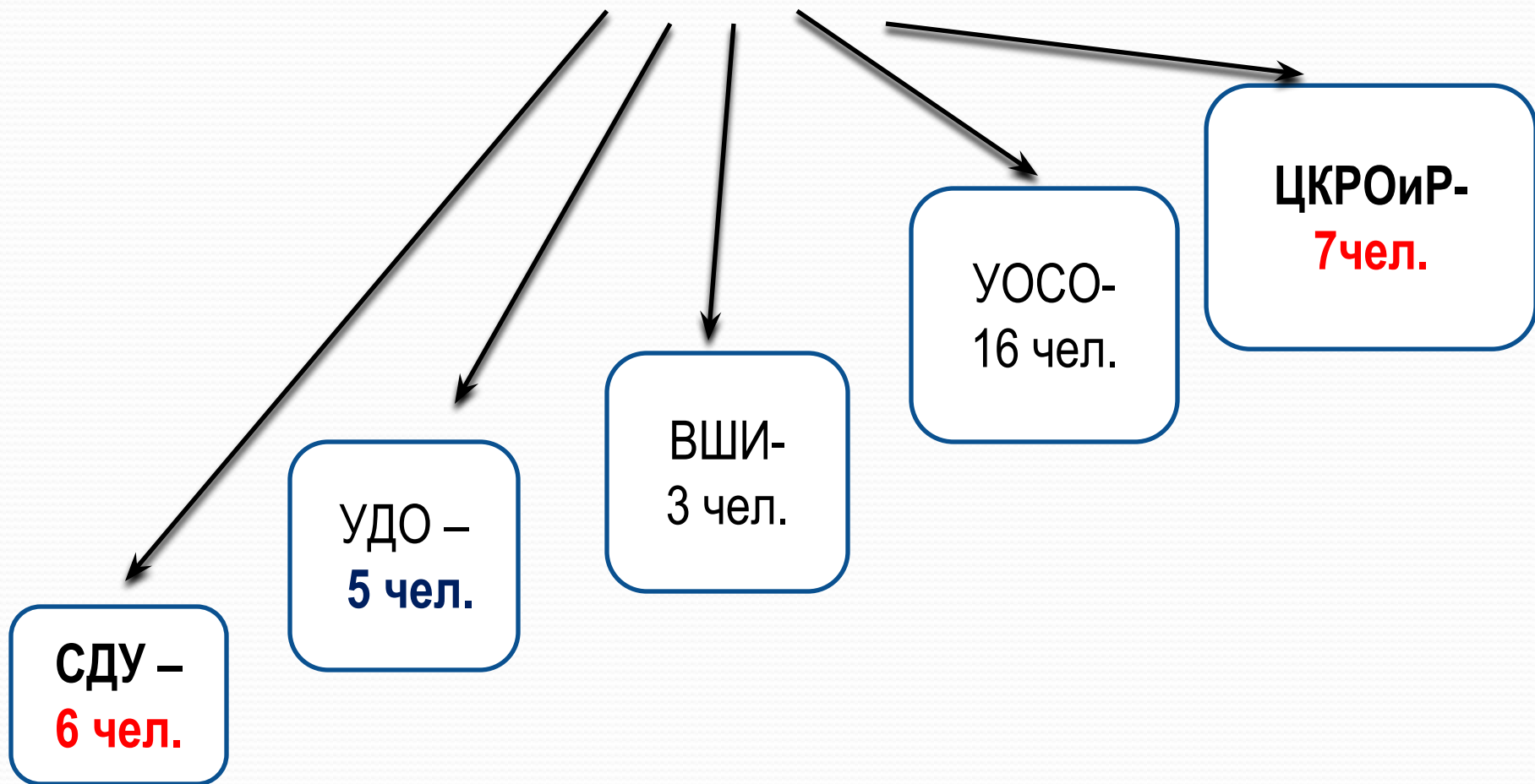


Гомель

11.09.2019

В городе Гомеле

37 детей с аутистическими нарушениями



Воспитатели персонального сопровождения

ВСЕГО
30,85 ст

- **НОВОБЕЛИЦКИЙ РАЙОН г.ГОМЕЛЯ:**
- **Средняя школа №15**
- **Начальная школа №65**
- **ЖЕЛЕЗНОДОРОЖНЫЙ РАЙОН г.ГОМЕЛЯ:**
- **Ясли-сад №№108, 145, 22**
- **Специальный ясли-сад № 1 для детей с нарушениями речи**
- **Средняя школа №№13, 50**
- **СОВЕТСКИЙ РАЙОН г.ГОМЕЛЯ:**
- **Специальный ясли-сад для детей с нарушениями речи №№10,99**
- **Средняя школа №№7, 32, 62**
- **ЦЕНТРАЛЬНЫЙ РАЙОН г.ГОМЕЛЯ:**
- **Ясли-сад№88**
- **Средняя школа№11**
- **ГУО «Вспомогательная школа-интернат №5 г. Гомеля»**
- **ГУО «Гомельский городской центр коррекционно-развивающего обучения и реабилитации»**

Нормативно-правовое обеспечение

- Тарифно-квалификационный справочник (дополнения 2016)
- Инструктивно-методические письма Министерства образования Республики Беларусь
- «На пути к инклюзии» - учебное пособие 2017



ГЛАВА 1. СОВРЕМЕННОЕ ОБРАЗОВАНИЕ ДЕТЕЙ С АУТИСТИЧЕСКИМИ НАРУШЕНИЯМИ: ОТ МОДЕЛИРОВАНИЯ К ПРАКТИКЕ.....	5
1.1. Модель образования лиц с аутистическими нарушениями.....	11
1.2. Ранняя комплексная помощь и уровни образования лиц с аутистическими нарушениями.....	21
1.3. Организационно-функциональный аспект образования детей с аутистическими нарушениями.....	32
1.4. Психологический аспект образования детей с аутистическими нарушениями.....	39
1.5. Коррекционный аспект образования детей с аутистическими нарушениями.....	48
1.6. Новое учреждение образования для лиц с аутистическими нарушениями: два варианта.....	80
ГЛАВА 2. СОПРОВОЖДЕНИЕ РЕБЕНКА С АУТИСТИЧЕСКИМИ НАРУШЕНИЯМИ В СИСТЕМЕ ОБРАЗОВАНИЯ.....	93
2.1. Феномен тьюторского сопровождения в образовании: история и современность.....	93
2.2. Социальная и педагогическая необходимость сопровождения ребенка с аутистическими нарушениями в образовательном процессе.....	104
2.3. Выявление потребностей ребенка с аутистическими нарушениями в сопровождении.....	106
2.4. Сопровождение взаимодействия взрослого и ребенка с аутистическими нарушениями.....	120
2.5. Направления деятельности сопровождающего воспитателя (персонального ассистента) ребенка с аутистическими нарушениями в образовательном процессе.....	129
2.6. Отслеживание динамики развития ребенка с аутистическими нарушениями в ходе сопровождения воспитателем (персональным ассистентом).....	134
	3

- **В соответствии с постановлением Министерства труда и социальной защиты Республики Беларусь от 06.06.2016 № 26 в разделе «2. Специалисты» приложения к постановлению Министерства труда Республики Беларусь от 28.04.2001 № 53 «Об утверждении квалификационного справочника должностей служащих» были изложены в новой редакции квалификационные характеристики должности «Воспитатель дошкольного образования» и «Воспитатель».**
- **Это позволило организовать в учреждениях образования персональное сопровождение в образовательном процессе воспитанников и обучающихся с аутистическими нарушениями.**

Воспитатель персонального сопровождения
— это лицо, которое осуществляет персональное сопровождение и оказывает помощь ребенку с аутистическими нарушениями; отвечает за его безопасность; отслеживает правильность организации адаптированной образовательной среды, способствующей воспитанию жизнеспособной личности; содействует включению ребенка с аутистическими нарушениями в образовательный процесс, социальное взаимодействие и его интеграции в общество.

***Цели* деятельности воспитателя персонального сопровождения :**

- **содействие полноценной реализации образовательного и личностного потенциала ребенка посредством включения его в образовательный процесс в условиях инклюзии через оказание организующей и направляющей помощи;**
- **сопровождение ребенка в учреждении образования, способствующее его коммуникации и адаптации к коллективу сверстников и взрослых;**
- **подготовка к дальнейшей возможной самостоятельной активности и реализации себя в образовательной деятельности без сопровождающего лица (в зависимости от возможностей ребенка).**

Задачи:

- 1. Отслеживание и обеспечение воспитателем персонального сопровождения комфортности для ребенка с аутистическими нарушениями и адаптивно-образовательной среды в учреждении образования:**
 - конкретная помощь и организация доступа в учреждение образования, в класс;**
 - организация рабочего места, места отдыха и других мест, где бывает ребенок;**
 - особый режим, временная организация образовательной среды в соответствии с реальными возможностями ребенка;**
 - работа с педагогическим коллективом, родителями, другими учащимися с целью создания единой психологически благоприятной образовательной среды.**

- 2. Включение ребенка в коллектив сверстников, в жизнь класса учреждения образования, формирование положительных межличностных отношений.**
- 3. Помощь в усвоении соответствующих образовательных программ, преодоление затруднений в обучении. При необходимости адаптация учебной программы и учебного материала с опорой на зону ближайшего развития ребенка, его ресурсы, с учетом индивидуальных физических, психических особенностей.**
- 4. Обеспечение преемственности и последовательности в работе разных специалистов.**
- 5. Осуществление взаимодействия с родителями, включение родителей в процесс обучения.**
- 6. Информирование педсовета о ходе работы с ребенком, отслеживание динамики развития и оценка результатов деятельности, корректировка своей деятельности.**

Этапы деятельности воспитателя персонального сопровождения :

- ***диагностический*** (сбор и анализ информации о ребенке);
- ***проектировочный*** (совместная с другими специалистами выработка рекомендаций и составление программы индивидуальной работы с ребенком);
- ***реализационный*** (решение поставленных задач);
- ***аналитический*** (анализ ситуации развития ребенка, выработка дальнейшей стратегии).

Функциональные обязанности

- Воспитатель – ребенок (знакомится заранее)
- Воспитатель – среда (способствует адаптации)
- Воспитатель – педагоги (обсуждает, помогает адаптировать программы, создает памятки единых требований)
- Воспитатель – учащиеся класса (разъясняет, создает положительную атмосферу)
- Воспитатель – родители (информирует о достижениях и трудностях, разъясняет другим родителям суть аутизма)

«Воспитатель персонального сопровождения — ребенок»

- Воспитатель персонального сопровождения предварительно, до начала учебного года, знакомится с ребенком и с его семьей с целью выяснения особенностей развития ребенка: его положительных и сильных сторон, поведенческих проблем и др.;
- формирует доверительные и эмоционально положительные отношения с сопровождаемым ребенком, в начале работы становится защитником, транслятором его желаний, а также основным организующим и гармонизирующим субъектом в их паре;
- отслеживает состояния ребенка в учреждении образования: *эмоциональное* — успокаивает его, снижает тревожность, разъясняет непонятные вопросы и события и т. д.; *физическое* — предупреждает переутомление, следит за режимом рационального отдыха (при необходимости выводит ребенка отдохнуть в другую комнату), следит за режимом питания, посещением туалета и др.;
- оказывает ребенку ежедневную помощь в соблюдении школьного режима дня и распорядка, сопровождает его при переходе из кабинета в кабинет, в столовую, зал физкультуры, туалет и другие помещения учреждения образования;
- оказывает ребенку с аутистическими нарушениями ежедневную помощь на учебных занятиях — координирует общую деятельность ребенка, дозирует учебную нагрузку; сидя рядом с ним (но не за партой), оказывает наводящую и поддерживающую помощь — направляет или указывает своей рукой, какое задание нужно выполнить в соответствии с инструкцией педагога класса; повторяет задание, данное педагогом всему классу, адресуя его непосредственно ребенку с аутизмом, и др.;
- отслеживает поведенческие реакции сопровождаемого ребенка, помогает ему выстраивать адекватные взаимоотношения с детьми и взрослыми, учит уходить от конфликтов, объясняет ему особенности поведенческих проявлений других детей и взрослых.

«Воспитатель персонального сопровождения — среда»

- **Воспитатель персонального сопровождения содействует организации адаптивно-образовательной среды в учреждении образования, где будет учиться сопровождаемый ребенок с аутистическими нарушениями: организует учебное место обучающегося в соответствии с аутистическими потребностями ребенка (отслеживает маркирование зон в помещении учреждения образования, использование расписаний, наличие зоны отдыха для ребенка в виде ширмы, «домика уединения» и др., исходя из потребностей ребенка с аутистическими нарушениями);**
- **в начале года разрабатывает программу сопровождения ребенка с аутистическими нарушениями, которую корректирует (раз месяц, в полгода) с учетом достижений или проблем сопровождаемого;**
- **оценивает результаты деятельности и отслеживает положительную динамику развития ребенка.**

«Воспитатель персонального сопровождения — педагоги»

- **Воспитатель персонального сопровождения обсуждает с педагогом цели и задачи своей работы, правила выстраивания наиболее качественного взаимодействия в системе «ребенок — воспитатель — учитель класса» с учетом личностных особенностей ребенка с аутизмом.**
- **при необходимости и имея соответствующую квалификацию, помогает адаптировать учебные программы с учетом личностных возможностей сопровождаемого ребенка, его физических и психических особенностей;**
- **разрабатывает для педагогов и иного персонала учреждения образования памятку единых требований к ребенку с аутистическими нарушениями, исходя из его особенностей и потребностей личностного развития.**

«Воспитатель персонального сопровождения — учащиеся
класса»

- Воспитатель персонального сопровождения создаёт положительную атмосферу принятия ребёнка с аутистическими нарушениями другими учащимися, для чего знакомит их с особенностями сопровождаемого ребенка: презентует ребёнка с аутистическими нарушениями, объясняя его интересы, пристрастия, положительные черты и сильные стороны; разъясняет детям класса(группы), как правильно общаться с таким ребёнком;
- отслеживает то, о чем дети говорят в классе (группе), во что играют: если дети обсуждают ребенка с аутистическими нарушениями — отвечает на их вопросы, разъясняет.

«Воспитатель персонального сопровождения - родители»

- **Воспитатель персонального сопровождения рассказывает родителям сопровождаемого ребенка, как прошёл день, какие были достижения и какие возникли трудности;**
- **отвечает на вопросы родителей сопровождаемого ребёнка;**
- **в течение учебного года проводит информационно-разъяснительные встречи с родителями других детей класса (группы) учреждения образования.**

ДОКУМЕНТАЦИЯ ВОСПИТАТЕЛЯ ПЕРСОНАЛЬНОГО СОПРОВОЖДЕНИЯ

- **План работы воспитателя персонального сопровождения**
- **Диагностика сформированности навыков и умений у ребёнка с аутистическими нарушениями, посещающего учреждение образования**
- **Дневник наблюдений**
- **Таблица фиксации нежелательного поведения**
- **Таблица сформированности основных навыков и умений**

План работы:

- **Основные направления деятельности по сопровождению**
- **Реализуемые задачи**
- **Используемые приемы работы**
- **Дата проведения**
- **Примечание**

План работы обсуждается с родителями (законными представителями) ребенка, учителем-дефектологом, воспитателем группы дошкольного образования. При необходимости в него вносятся коррективы.

150

ДИАГНОСТИКА СФОРМИРОВАННОСТИ НАВЫКОВ И УМЕНИЙ У РЕБЕНКА
С АУТИСТИЧЕСКИМИ НАРУШЕНИЯМИ

Ф.И.О ребенка _____
Дата рождения _____

Образовательные потребности ребёнка (оценка самостоятельности)	Шкала оценок	
	Ожидаемый результат	Полученный результат
Умения обращения и общения:		
обращение с просьбами к окружающим, детям, взрослым		
выражение своих просьб — словами, фразами, жестами, карточками PECS		
способность отвечать на приветствие и приветствовать		
способность к спонтанным просьбам, в том числе умение просить о помощи		
изложение информации о себе, описание происшедших событий, умение отвечать по существу на вопросы, отсутствие эхоталалии в речи		
использование в речи уменьшительно-ласкательных форм существительных, местоимений, правильное согласование глагола и местоимения в предложении, обширный запас прилагательных, употребление сравнений		
Умения понимания речи:		
понимание инструкций в контексте ситуации и вне контекста		
Умения диалогической речи:		
умение отвечать на вопросы (или повторение фразы, сказанной другим человеком)		
умение спонтанно комментировать различные события		
включение в разговор на определенную тему		
поддержание темы разговора или перевод разговора на тему, которая интересует ребенка		
Игровые умения:		
в какие игры умеет играть ребенок — настольные, подвижные, сюжетные		
совместные игры со сверстниками		
умение в свободное время занять себя игрой (или занимается самостимуляцией)		
поиск партнеров для игры, самостоятельная игра, понимание правил игры		
способность к развернутой сюжетно-ролевой игре		
Учебные умения:		
начальные умения счета, письма, чтения		
понимание «один — много — ни одного»		

4000

**ДИАГНОСТИКА СФОРМИРОВАННОСТИ НАВЫКОВ И УМЕНИЙ
У РЕБЕНКА С АУТИСТИЧЕСКИМИ НАРУШЕНИЯМИ**

Ф.И.О ребенка _____

Дата рождения _____

Год обучения _____

Деятельность ребёнка	Дата Сентябрь 2019	Дата Декабрь 2020	Дата Март 2020	Дата май 2020
Поведение ребенка в здании и помещениях учреждения образования				
Знает, где раздевалка, приходит, идет в раздевалку, в соответствующее место				
Верхнюю одежду вешает на вешалку, переобувается, пакет с обувью также вешает на вешалку				
Берет свой портфель и идет в свой класс				
В классе находит свое место; портфель помещает на соответствующее место				
Достает из портфеля необходимые вещи в соответствии с уроком				
В течение учебного занятия находится в классе, сидит или двигается в соответствии с указаниями педагога				
После урока меняет учебники и тетради для следующего урока				
Во время перемены вместе с другими учащимися под руководством педагога выходит из класса				
Гуляет в рекреации или идет в столовую, в спортзал, в другие классы, после учебных занятий — в раздевалку				
После учебных занятий собирает все вещи в портфель				
Навыки самообслуживания				
Во время учебного занятия (или на перемене) может попроситься в туалет				
Может самостоятельно сходить в туалет во время перемены				
Моет руки после туалета				
Моет руки перед едой				
Находясь в столовой, ест				
Коммуникативные навыки				
Выполняет инструкции педагога				
Может повторять действия за педагогом				
Сматривает на педагога				
Отвечает на вопросы				
Задаёт вопросы				
Поднимает руку, когда знает ответ				
Может по просьбе педагога выйти из-за парты и ответить у доски				

Дневник наблюдений — форма отчет, которая позволяет фиксировать наблюдения, отслеживать динамику развития ребенка. Дневник может быть разных видов в зависимости от его назначения и возможностей дальнейшего использования.

- В дневнике воспитатель персонального сопровождения фиксирует значимые проявления поведения подопечного ребенка с целью отслеживания динамики его учебной и социальной жизни. Помимо особенностей поведения ребенка сопровождающий воспитатель фиксирует также свои действия, действия учителя, эмоциональные реакции на ту или иную ситуацию. Ежедневные записи в дневнике помогают проследить, как ребенок включается в задания, в процесс коммуникации с разными людьми, взрослыми и сверстниками, с какими трудностями сталкивается ребенок, что изменяется в поведении ребенка.
- Дневник может использоваться как способ информирования родителей о жизни, поведении, учебной деятельности, успехах и проблемах их ребенка. Благодаря такой форме дневника родители могут максимально полно представить себе картину жизни их ребенка в учреждении образования и понять, как проходит процесс обучения. Нередко чтение записей сопровождающего воспитателя бывает очень полезным для родителей, так как позволяет им прийти к осознанию того, что их ребенок успешен в деятельности и может вести активную жизнь без их участия.

Дневник наблюдений

Дата	Задачи	Содержание и виды работы	Действия учителя-дефектолога	Действия воспитателя персонального сопровождения	Проявление поведения ребенка	Результативность (достижения и неудачи)

Таблица фиксации нежелательного поведения

Дата и время	Причина (опишите место, людей, действия)	Поведение (опишите то, что вы видите)	Последствия (что делал воспитатель, как вёл себя ребёнок)	Возможная причина такого поведения

Журнал консультаций

Дата	Тема консультации	Запрос (кто нуждается в консультации)	Педагог, осуществляющий консультацию	Методические рекомендации

Таблица сформированности основных навыков и умений

Умения на начало года	Необходимо корректировать	Достижения

Пространственная организация

- **Наличие пространственной зоны**, в которой будет проходить обучение, т. е. деление всего помещения на секторы по видам деятельности: игровая комната; комната для занятий; комната для отдыха, сна; комната-столовая.
- **Четкий отбор предметов**, необходимых для обучения соответствующему навыку.
- **Доступное расположение предметов**, необходимых для выработки навыка.
- **Расположение в соответствующей зоне предметов**, необходимых для обучения данному навыку, при минимальном количестве предметов, не имеющих к нему отношения.
- **Видимое отличие предметов**, нужных для того, чтобы обучить ребенка требуемому навыку, от других объектов.



OMEGA









2 3 4 5 6 7 8 9

МАРТ



Организация учебного места

Организовать учебное место необходимо так, чтобы ребенок не отвлекался во время занятия: не мог смотреть в окно, в коридор, не разглядывал предметы в комнате; а сильно отвлекающийся ребенок не имел возможности быстро выйти из-за стола.

Для того чтобы помочь ребёнку сориентироваться на рабочем месте, желательно сделать разметку на столе или парте: нарисовать контуры (или использовать цветные наклейки). Тогда ему будет легче привыкнуть к своему рабочему месту и осмыслить, что от него требуется.





Размещение материалов

- **Материалы, необходимые для занятий, размещаются на стеллаже, слева от стола. Каждое задание размещается в соответствующей коробке, например, при обучении аппликации в коробке находятся цветная бумага, бумага для фона, клей, ножницы и т. п. Справа от стола размещается коробка для отработанного материала.**
- **В этих условиях перед ребенком будут стоять не организационные, а лишь учебные задачи. Такой подход стимулирует самостоятельность ребенка, повышает его уверенность в себе и является значимым фактором в развитии. Помимо этого он снижает тревожность ребенка с аутизмом, решает некоторые поведенческие проблемы.**

Библиотека



- **Месторасположение ребёнка** планируют так, чтобы в процессе работы он не отвлекался, и в поле его зрения попадало минимальное количество предметов.
- Ребёнок сидит спиной к остальным детям или располагается за непрозрачной ширмой, которая позволяет ему сосредоточиться, отвлечься от ненужных раздражителей. Кроме того, создаются условия, при которых незапланированный выход ребёнка из-за стола будет затруднён. Благодаря такой организации образовательное пространство адаптируется к особенностям ребёнка с аутизмом. Со временем, по мере привыкания ребёнка к классу, к окружающим людям и предметам, необходимость в такой закрытости отпадает: убирается ширма, стол разворачивается так, чтобы ребёнок с аутизмом видел других детей.



Временная организация

- Для ребенка с аутизмом характерны трудности в понимании временной последовательности событий. Поэтому так важна организация временного пространства, которая достигается путем использования следующих приемов:

Календарь.

- Поможет усвоить ребенку такие понятия, как «вчера», «сегодня», «завтра», «день недели», «число», «месяц»; попутно будет способствовать развитию речи, элементарных математических навыков, пониманию окружающей ситуации.

КАЛЕНДАРЬ

ПРИРОДЫ



ОСЕНЬ

	 <p>солнце</p>					
Понедельник	Вторник	Среда	Четверг	Пятница	Суббота	Воскресенье

КАЛЕНДАРЬ ПРИРОДЫ

ЧИСЛО

МЕСЯЦ

ДЕНЬ НЕДЕЛИ

1

0

Май

Пятница

ДНЕВНИК
НАБЛЮДЕНИЙ

ТЕМПЕРАТУРА



Календарь природы



220 В



Весна



Дневное расписание

В дневном расписании («Распорядок дня») отмечены основные моменты дня ребенка. Самая простая форма – это расписание, состоящее из конкретных объектов, где предметы располагаются слева направо, сверху вниз, или же спереди назад. Например, карандаш или ручка могут обозначать какую-то занятость, предмет обуви – прогулку, тарелка – обед. Более абстрактное расписание состоит из фотографий, картинок, пиктограмм и других символов или слов. Дневное расписание располагается в раздевалке. Ребенок будет знать, что ему предстоит сделать на протяжении дня.

кушать



класс



клеить



считать



рисование



столовая



игра на улице



до свидания





Рабочее расписание

Уровни расписаний:

- предметный (ящик с предметами);
- фотографический (фотографии на табличках или в альбоме);
- рисуночный или символический;
- рисуночно-словесный;
- письменный.

Транзитная карточка (любой рисунок) — это сигнал, что ребенок должен идти обратно к расписанию.

РАСПИСАНИЕ УРОКОВ



Планы с заданиями (алгоритмы)

Нужно создавать возможность самостоятельно выполнять задания. Для этого ребёнку сообщают не только, когда нужно выполнять задания или вид деятельности. Ему также необходима информация о том, что и в каком количестве следует выполнять, и что последует потом. На данные вопросы дают ответы планы с заданиями.

При использовании подобных планов (алгоритмов) необходимо следовать следующим правилам:

- план, включающий набор карточек, всегда читается сверху вниз или слева направо;**
- если не знаешь, какое действие будет следующим, посмотри на план;**
- деятельность закончена, когда весь материал находится в корзинке для выполненных заданий.**

КОММУНИКАТИВНАЯ ТАБЛИЦА

болеть 	почтальон 	мыть голову 
ты 	врач 	зубы 
ребенок 	укол 	мочалка 



ВЕРОНИКА





РОБА



Я ХО

Я ХОЧУ

ВЕЛОСИПЕД



BOBA





BOBA



ЗАКАТИ РУКАВА



ОТКРОЙ КРАН



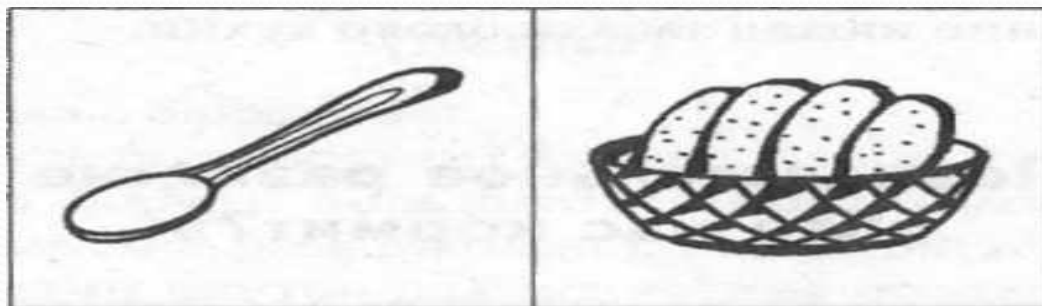
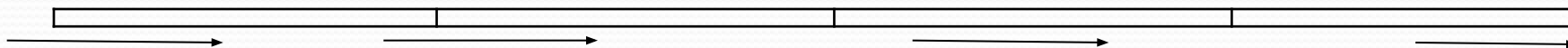
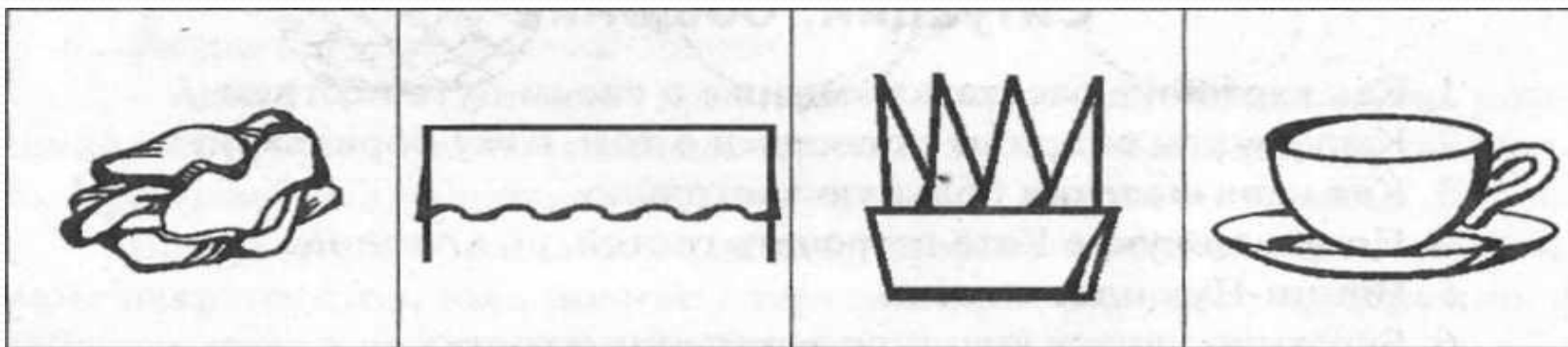
ВЫТРИ РУКИ







Алгоритм как накрывать на стол «Чаяпитие»



ложка

хлеб