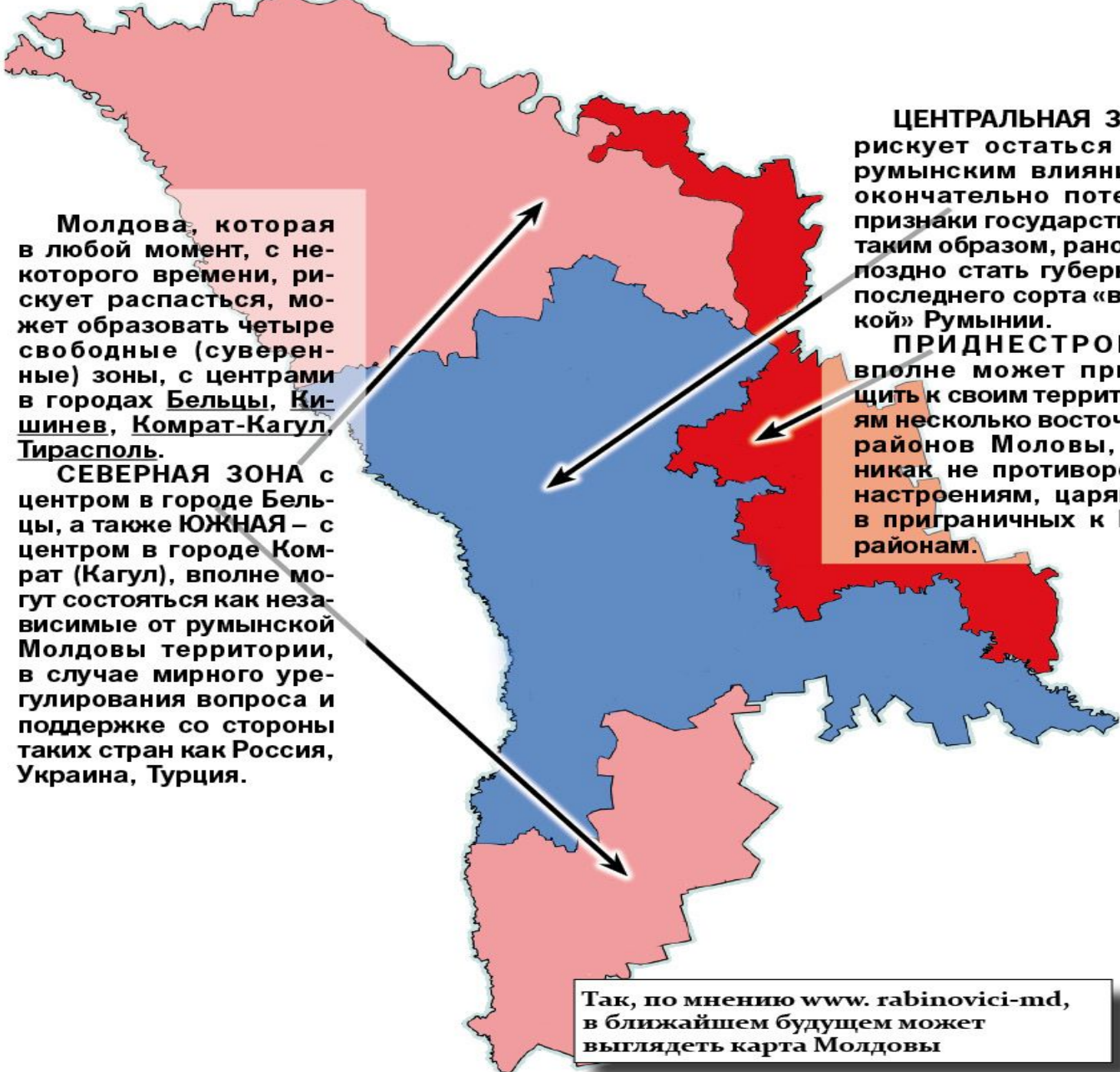


# МОЛДАВИЯ







**Молдова, которая в любой момент, с некоторого времени, рискует распасться, может образовать четыре свободные (суверенные) зоны, с центрами в городах Бельцы, Кишинев, Комрат-Кагул, Тирасполь.**

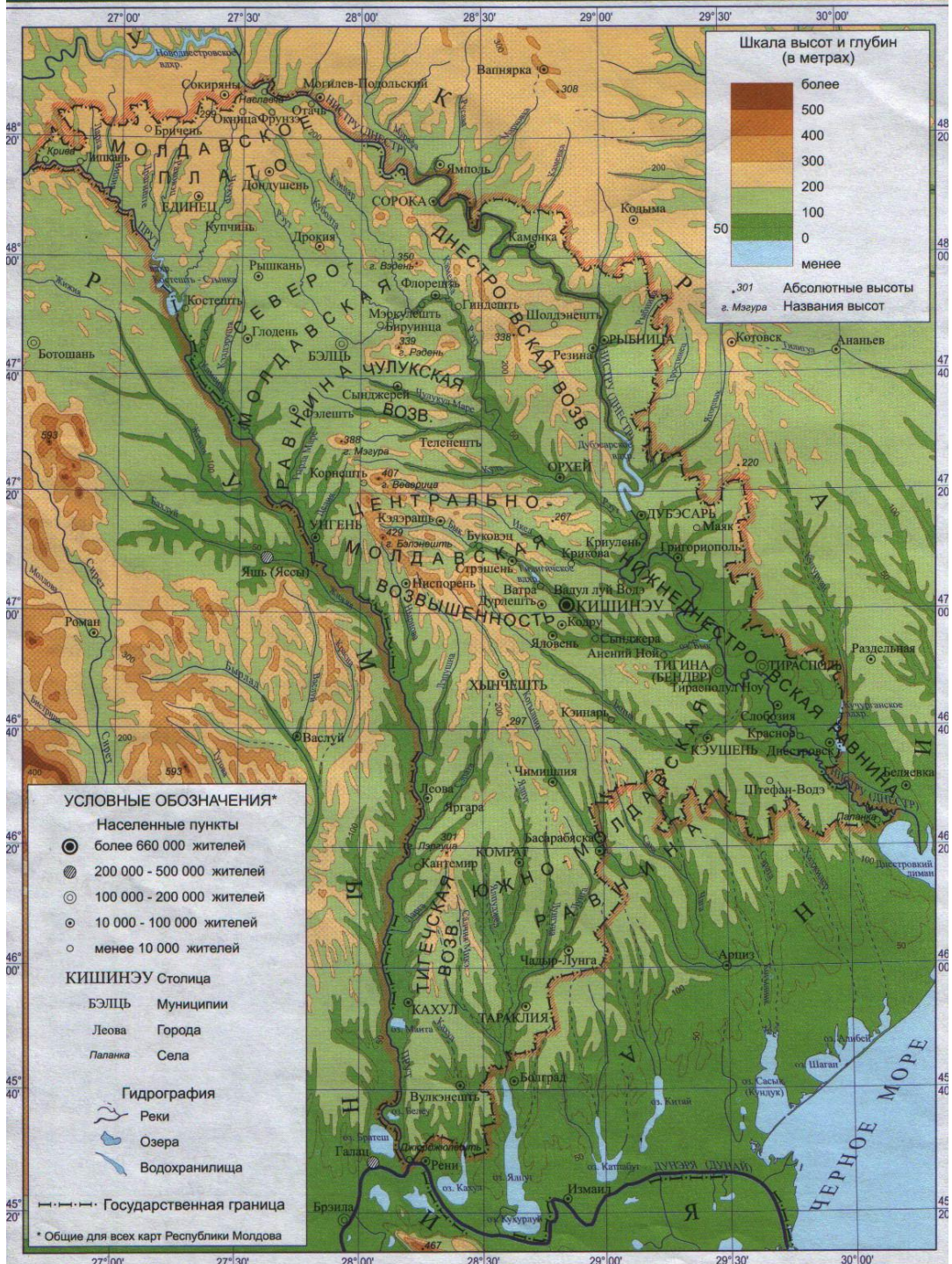
**СЕВЕРНАЯ ЗОНА с центром в городе Бельцы, а также ЮЖНАЯ – с центром в городе Комрат (Кагул), вполне могут состояться как независимые от румынской Молдовы территории, в случае мирного урегулирования вопроса и поддержке со стороны таких стран как Россия, Украина, Турция.**

**ЦЕНТРАЛЬНАЯ ЗОНА рискует остаться под румынским влиянием, окончательно потеряв признаки государства и, таким образом, рано или поздно стать губернией последнего сорта «великой» Румынии.**

**ПРИДНЕСТРОВЬЕ вполне может приобрести к своим территориям несколько восточных районов Молдовы, что никак не противоречит настроениям, царящим в приграничных к ПМР районам.**

**Так, по мнению [www. rabinovici-md](http://www.rabinovici-md), в ближайшем будущем может выглядеть карта Молдовы**

# Физическая карта Молдовы и ПМР



У К Р А И Н А

48°

47°

46°

вдхр. Костешты-Стынка

вдхр. Дубоссарское

лиман Днестровский

оз. Ялпук

Дунай

прот.

прот.

Автономное территориальное образование с особым статусом ПРИДНЕСТРОВЬЕ

Авт. террит. образование с особым статусом ГАГАУЗИЯ

Центрально-молдавская возвышенность

Населенные пункты

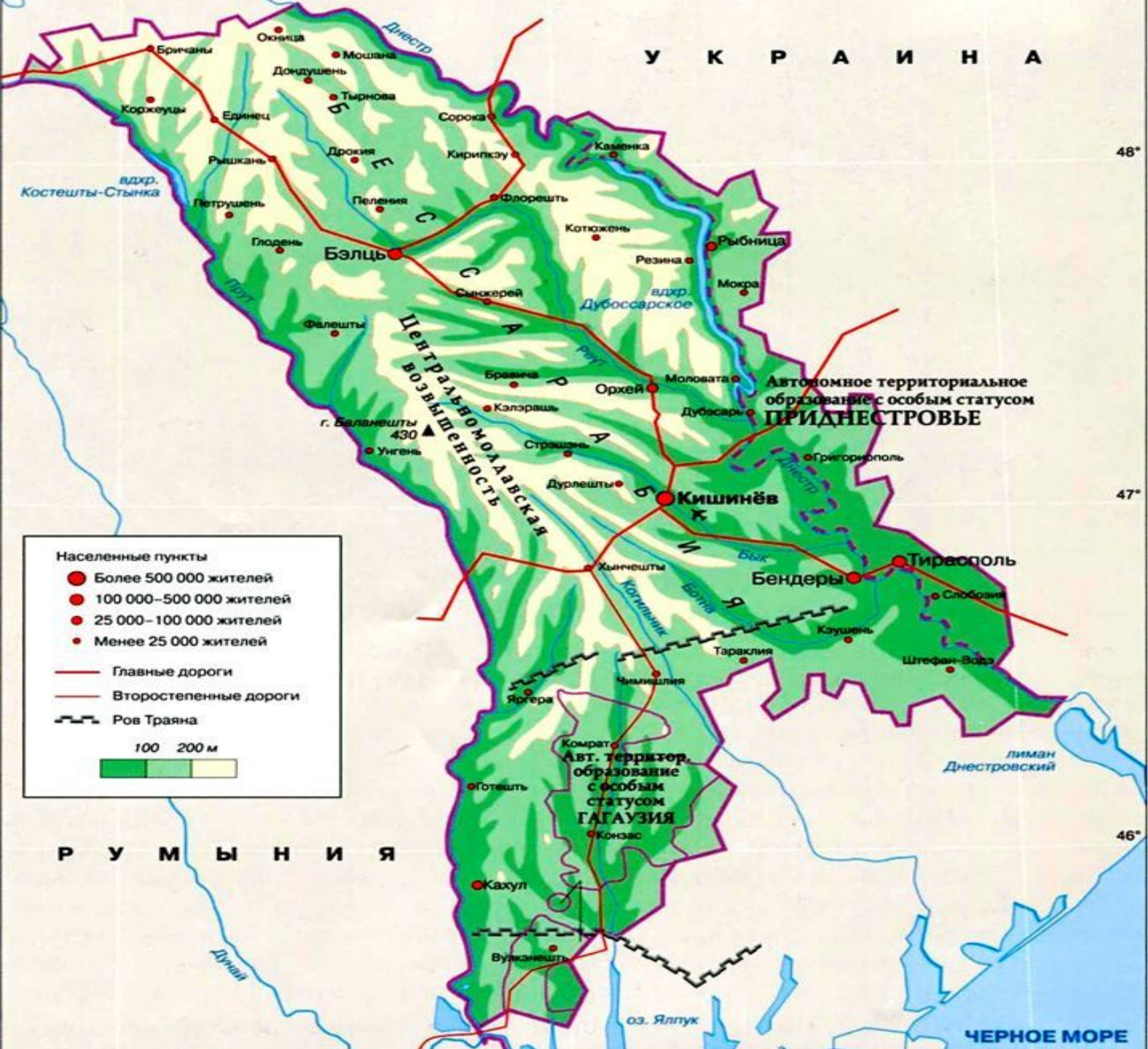
- Более 500 000 жителей
- 100 000–500 000 жителей
- 25 000–100 000 жителей
- Менее 25 000 жителей

— Главные дороги  
— Второстепенные дороги  
— Ров Траяна

100 200 м

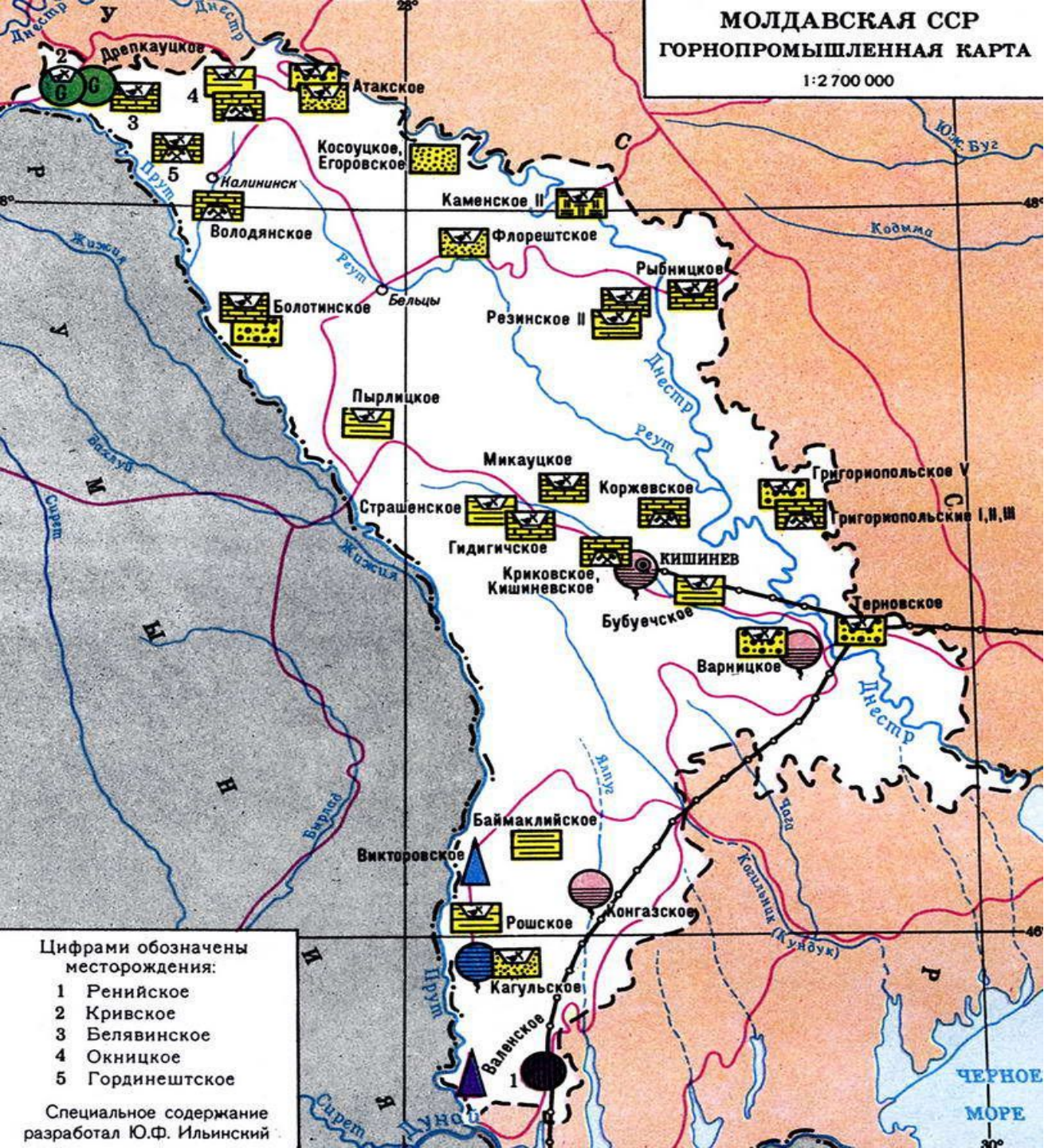
Р У М Ы Н И Я

ЧЕРНОЕ МОРЕ



МОЛДАВСКАЯ ССР  
ГОРНОПРОМЫШЛЕННАЯ КАРТА

1:2 700 000



Цифрами обозначены месторождения:

- 1 Ренийское
- 2 Кривское
- 3 Белявинское
- 4 Окницкое
- 5 Гординештское

Специальное содержание разработал Ю.Ф. Ильинский



# Moldova Mare

Marea neagra







**Австро-Венгрия**

Северная  
Буковина

**Бессарабия**

**Буковина**

**Трансильвания**

Молдова

Яссы

**Молдавия**

Орадя

Западная  
Трансильвания

Клуж

**Трансильвания**

Восточная  
Молдова

Арад

**Арад**  
(фр. окк.)

Восточная  
Валахия

**Буджак**

**Банат**

Тимишоара

Восточный  
Банат

**Валахия**

Бузэу

Западная Румыния

**Сербия**

**Добруджа**

Бухарест

Южная  
Добруджа

**Болгария**



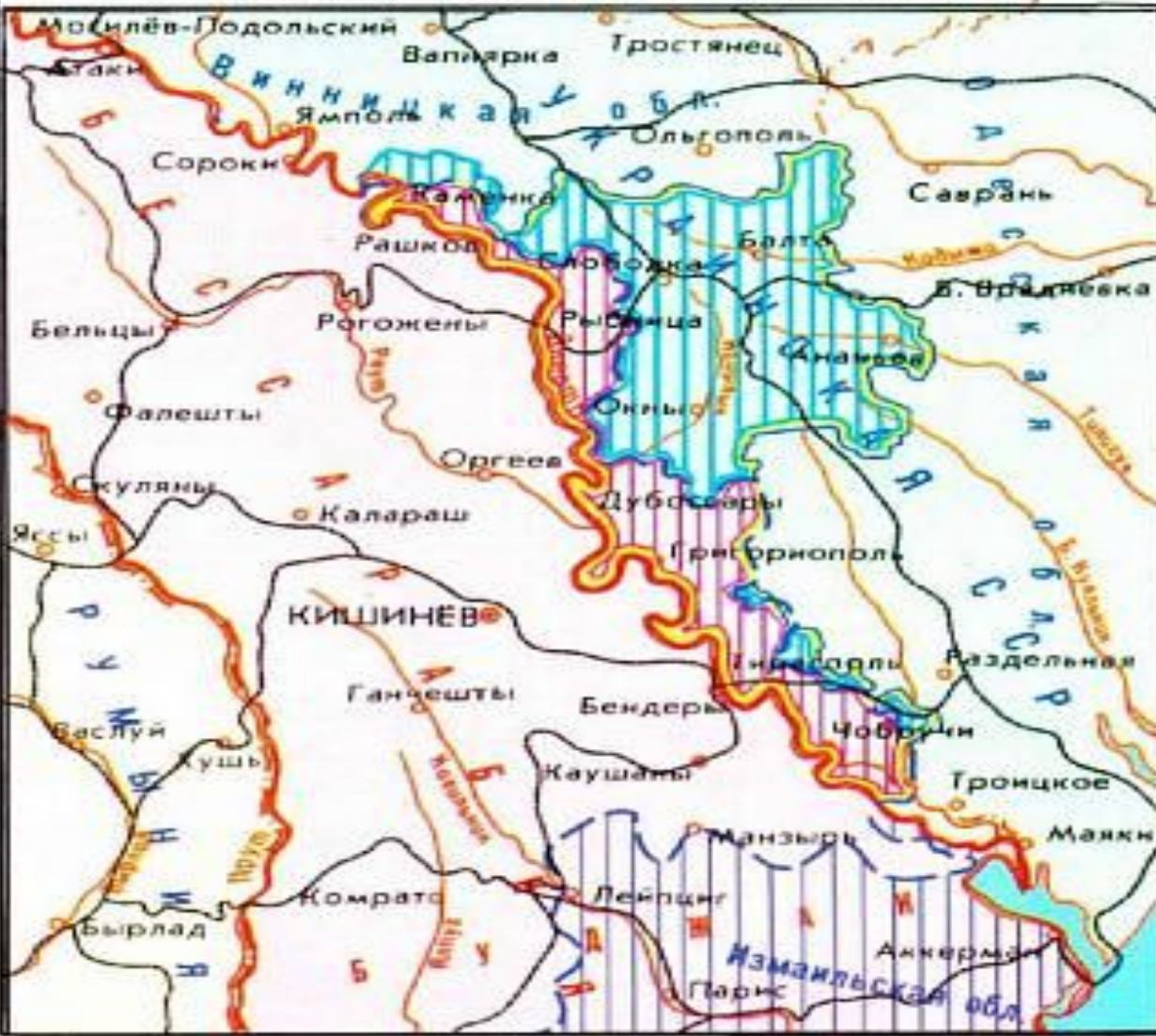
# БЕССАРАБСКАЯ ГУБЕРНИЯ в 1914 г.



# Территориальные изменения Румынии в 1938-1948



# МОЛДАВСКОЕ ПРИДНЕСТРОВЬЕ в 1940 г. ОБРАЗОВАНИЕ МОЛДАВСКОЙ ССР



Территории Молдавской АССР:  
 в составе УССР к июню 1940 г.  
 включенная в состав Молдавской ССР в 1940 г.,  
 отошедшая к Украинской ССР (к Винницкой и Одесской областям) в августе 1940 г.  
 Территории Бессарабии:  
 оккупированная Румынией

вошедшая в состав Молдавской ССР  
 отошедшая к Украинской ССР (Измаильская область) в августе 1940 г.  
 Граница СССР с июня 1940 г.  
 Границы Молдавской ССР с августа 1940 г.  
 Границы областей Украинской ССР с августа 1940 г.

## REPUBLIC OF MOLDOVA

Regions, defined as the highest tier of sub-national divisions, are divided in Raions ( Northern, Central and Southern ), Rayons ( Transnistria ) & Dolays (Gagauzia) as « counties ».

Regiunea Nordică  
(Țara de Sus)

Nistru

Regiunea Centrală (Țara de Mijloc)

Regiunea  
Capitalei  
Chișinău

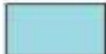
Транністрия  
Transnistria

Regiunea Sudică (Țara de Jos)

Găgăuzia  
Gagauziya


Dunărea


### REGIONS OF MOLDOVA

 Northern Region  
(Highlands)

 Central Region  
(Midlands)

 Chișinău Region  
(Capital)

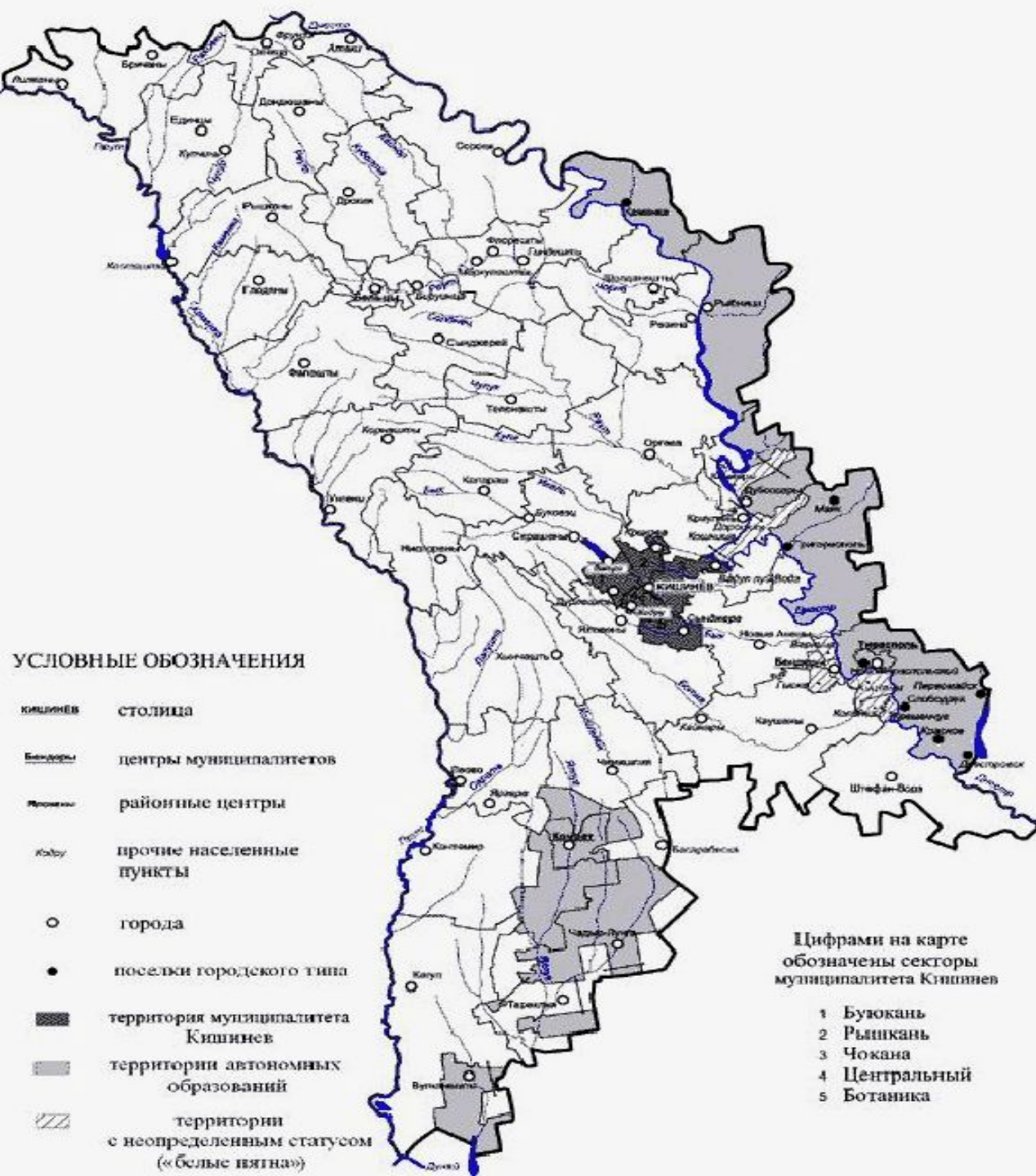
 Southern Region  
(Lowlands)

 Transnistrian Region  
(Dnestrian moldovan Rep. de facto  
or Dnestrian left bank autonomous  
territory de jure - less the right bank area)

 Gagauzian Region  
(Gagauziya, Gök-Oğuz Yeri  
or Gagauzian autonomous territory)

According with official moldovan site :

[http://www.acsa.md/public/publications/  
434179\\_md\\_49.doc](http://www.acsa.md/public/publications/434179_md_49.doc)





РУМЫНИЯ

УКРАИНА

УКРАИНА

Окница

Бричаны

Единцы

Дрокия

Рышканы

Глодяны

Сороки

Флорешты

Бельцы

Новые Мындрешты

Фалешты

Корнешты

Унгены

ЯССЫ

Ниспорены

Хынчешты

Чимишлия

Леово

Кантемир

Комрат

Кагул

Вулканешты

Рени

Нистру

Slobidka

Шолданешты

Резина

Трифешты

Оргеев

Дубоссары

Страшены

Григориополь

КИШИНЕВ

Нов. Анены

Тирасполь

Бендеры

Каинары

Каушаны

Шт. Водэ

Бессарабское

Твардица

Чадыр-Лунга

Гараклия

Bohrad





# Молдавия: возможности, силы и средства НАТО на территории страны

В нарушение Конституции государства и вопреки воле большинства населения, руководство Молдавии прилагает самые активные усилия по интеграции страны в НАТО. Цель этого процесса, как и в случае других постсоветских государств, — искусственно создать и поддерживать конфронтационный потенциал против России

## Политические структуры

- Центр информации и документации НАТО
- Пункт информирования программы НАТО «Наука ради мира и безопасности» при Академии наук

## Аналитические структуры

- Ассоциация RENAM (Научно-образовательная сеть Молдавии)
- Ассоциация по внешней политике Молдавии

## Структуры гражданского общества

- Организация Expert-Grup
- Институт общественной политики Молдавии

## Военные учения со странами НАТО на территории Молдавии

- 2006** с 11 СЕНТЯБРЯ  
Учения Cooperative Longbow/Lancer 2006
- 2010** с 16 по 27 АВГУСТА  
Учения НАТО и Молдавии «Щит мира-2010»
- 2011** с 27 АВГУСТА по 2 СЕНТЯБРЯ  
Штабные учения Codril 2011

## Военные учения за пределами Молдавии, в которых принимали участие молдавские военные

- 2014** с 16 по 27 СЕНТЯБРЯ (УКРАИНА)  
Крупнейшие учения США и НАТО на Украине Rapid Trident 2014
- 21 МАРТА - 4 АПРЕЛЯ (БОЛГАРИЯ)  
Учения США Saber Guardian 2014

Молдавия в Конституции провозглашает нейтральный статус, но де-факто это положение не действует. При этом:

- С декабря 1997 года учреждена Миссия Республики Молдавия в НАТО, которую возглавил посол страны в Бельгии
- С 1997 года Молдавия вступила в ряд дочерних организаций НАТО – SEESTUDY, SEEXCHANGE, SEESTAFF и SEEMAG
- С декабря 1997 года... давил в военных учебных заведениях стран НАТО
- Позитивное перевооружение и переход армии Молдавии на стандарты НАТО ведется систематически
- Руководство Республики планирует разместить на полигоне Бульбоака военную базу блока НАТО



## SEESTAFF и SEEMAG

- Открыт Центр информации и документации НАТО
- Происходит постоянный обмен разведывательной информацией спецслужб Молдавии с НАТО
- Проводится обучение и переподготовка военных специалистов Национальной армии Молдавии

- Руководство Республики планирует разместить на полигоне Бульбоака военную базу блока НАТО
- Центр в Бульбоаке был модернизирован в 2012 году на средства США, предоставленные в рамках программы «Глобальная инициатива в области миротворческих операций» (GPOI)



### ПРИДНЕСТРОВСКАЯ МОЛДАВСКАЯ РЕСПУБЛИКА

Дата образования - 2 сентября 1990 года  
 Территория - 4163 кв. км  
 Численность населения на 01.04.2007 г. - 538800 человек  
 Общая протяженность Государственной границы - 816 км,  
 в том числе: с Республикой Молдова - 411 км,  
 с Украиной - 405 км

#### УСЛОВНЫЕ ОБОЗНАЧЕНИЯ НАСЕЛЕННЫЕ ПУНКТЫ

По административному значению

- Столица государства
- Города республиканского подчинения, центры административных районов
- Поселки городского типа, центры административных районов
- Поселки городского типа
- Населенные пункты сельского типа

По числу жителей

- от 75000 до 100 000
- от 50 000 до 75 000
- от 25 000 до 50 000
- от 15 000 до 25 000
- от 10 000 до 15 000
- от 7 000 до 10 000
- от 4 000 до 7 000
- от 2 000 до 4 000
- от 1 000 до 2 000
- от 500 до 1 000
- от 100 до 500
- менее 100

- ГРАНИЦЫ**
- Государственная граница с Украиной
  - Граница с Республикой Молдова
  - Граница административных районов

- ПУТИ СООБЩЕНИЯ**
- Железные дороги
  - Магистральные автомобильные дороги
  - Прочие автомобильные дороги
  - Пешеходы, тротуары



# ПОЛИТИКО-АДМИНИСТРАТИВНАЯ КАРТА ПМР

ГЕОГРАФИЧЕСКОЕ ПОЛОЖЕНИЕ ПМР

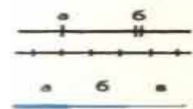


Приднестровская Молдавская республика провозглашена как новое государство 2.09.1990 г.  
 Столица республики — г. Тирасполь с населением на 1.01.1993 г. 183 тысячи человек.

- Условные обозначения
- Населенные пункты**
- более 100 000 жителей
  - от 20 000 до 100 000
  - от 10 000 до 20 000
  - менее 10 000 жителей

- ТИРАСПОЛЬ** — столица ПМР  
**БЕНДЕРЫ** — город республиканского подчинения  
**ДУБОССАРЫ** — города районного подчинения  
**Слободзея** — поселки городского типа  
**Кошкинцы** — населенные пункты сельского типа

- Границы**
- — — государственная
  - - - - - районов и территорий, подчиненных горсоветам
- Пути сообщения**
- Железные дороги:**
- а) однопутные б) двухпутные
- узкоколейные железные дороги**
- Автомобильные дороги:**
- а) магистральные б) главные в) прочие



АДМИНИСТРАТИВНО-ТЕРРИТОРИАЛЬНОЕ ДЕЛЕНИЕ

Районы	Районные центры	№
Каменский	пгт Каменка	I
Рыбницкий	г. Рыбница	II
Дубоссарский	г. Дубоссары	III
Григорипольский	пгт Григориополь	IV
Слободзейский	пгт Слободзея	V

пгт Дниестровск и пгт Новотираспольский подчинены Тираспольскому горсовету  
 Сокращения: г.—город, пгт—поселок городского типа  
 Административно-территориальное деление дано на 01.01.1993 г.

Масштаб 1:650 000



# Где видят гагаузы Молдову?

В Таможенном союзе

**65,1%**

В Европейском союзе

**6,4%**

с Турцией

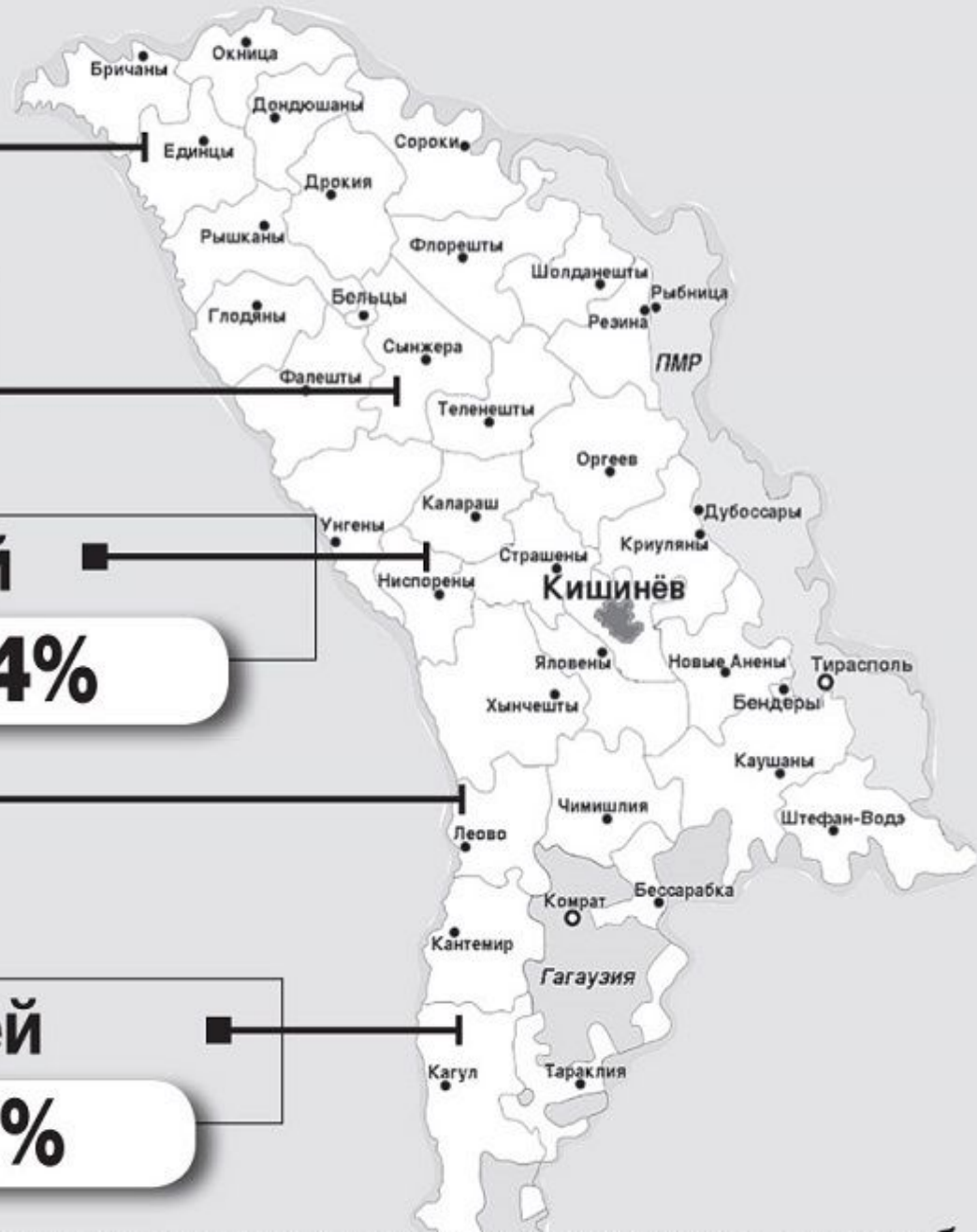
**4,4%**

с Украиной

**2,8%**

с Румынией

**0,7%**





UKRAINE

ROMANIA

EDINET

SOROCA

BĂLȚI

ORHEI

UNGHENI

CHIȘINĂU

DUBĂSARI

LĂPUȘNA

TIGHINA

**Moldova**

- International boundary
- County (*juleț*) boundary
- National capital
- County (*juleț*) capital
- Railroad
- Road

*Chisinau is both a county and a municipality.  
\*Gagauzia is an autonomous territorial unit that is not coterminous.*

0 20 40 Kilometers  
0 20 40 Miles

Lambert Conformal Conic Projection, SP 48N/45°40'N

