

Сибирский государственный медицинский университет
кафедра анатомии человека с курсом топографической
анатомии и оперативной хирургии



Введение в предмет. Топографическая анатомия верхней конечности

д-р мед. наук Селянинов К.В.

Терминология

- Топографическая анатомия** – наука о взаимоотношениях органов и тканей в различных областях тела человека.
- Клиническая анатомия** – это совокупность прикладных направлений современной анатомии, изучающих строение и топографию органов и областей в норме и при патологии в интересах различных разделов клинической медицины.
- Оперативная хирургия** – наука, которая на основе данных топографической и клинической анатомии разрабатывает оперативные доступы и приемы, т.е наука о хирургических операциях.

Анатомия

Прикладная (топографическая)

Теоретическая (систематическая,
функциональная)

Клиническая

Пластическая,
«рельефная»,
«анатомия
художников»

Нормальная
анатомия
человека

Сравнительная
анатомия

Анатомия
животных

Анатомия
хирургическая

Анатомия
физиологическая

История кафедры



приват-доцент Медико-хирургической академии Санкт-Петербурга, экстраординарный профессор Томского университета

диссертация на тему «Топографический очерк мужской промежности».

-организатор музея кафедры,

- приобрел хирургический инструментарий для проведения учебных и научно-экспериментальных операций на трупном материале и животных, а также мебель и необходимый инвентарь.

Салищев Эраст Гаврилович, 1890-1892



приват-доцент Киевского университета

Диссертация на тему : «Очерки
сравнительной анатомии мускулатуры
лица животных и человека».

с 1896 г. – экстраординарный
профессор кафедры анатомии

Поповский Иван Степанович, 1892 - 1896



приват-доцент Московского Университета, профессор
Томского Университета;

диссертация на тему «Топографический очерк женской
промежности, мочевого пузыря и околопузырной
клетчатки».

- переезд кафедры в Новый корпус,
- организация библиотеки кафедры;
- первые экспериментальные операции на животных;
- посещение хирургических отделений больниц г. Томска;
- приобретение восковых мулежей (Трамон, Франция)
стоимостью 2014, 00 руб.

Введенский Алексей Андреевич, 1896 - 1908



Саввин Витт Николаевич, 1909 - 1928

приват-доцент Московского Университета, профессор
Томского Университета;

диссертация на тему «Оперативные пути к
внутригрудному отделу пищевода и операции на нем»

- 1910 г. – декан медицинского факультета,

- с 1913 – ректор Томского Университета;

- основатель студенческого кружка кафедры;

- основатель и руководитель Высших женских курсов в г.
Томске (1926-1929);

- 1926-1929 по совместительству зав. кафедрой
госпитальной хирургии;

- в 1930 г. – переезд в Челябинск (практическая работа).



приват-доцент Московского Университета, профессор
Томского Университета;

диссертация на тему «Сосудистое русло гипофиза»

- 1930 г. – перевод в Институт усовершенствования
врачей г. Новосибирск.

Расформирование кафедры: предмет «топографическая
анатомия» - перешел на кафедру анатомии; предмет
«оперативная хирургия» - кафедра госпитальной
хирургии.

Фукс Борис Ильич, 1928 - 1930



профессор Томского медицинского института;

Докторская диссертация на тему «Перевязка артерий печени»

- возрождение кафедры;

-1942 - 1954 г. – главный врач клиник ТМИ,

-1961 г. им издали учебник «Топографическая анатомия»,

- под его руководством выполнены 13 кандидатских диссертаций

Серебров Владимир Тихонович, 1931 - 1970



профессор Томского медицинского института;

Докторская диссертация на тему «Кардиальный жом, его строение, функция и последствия удаления»

Научная тематика кафедры: вегетативная иннервация внутренних органов, сосудистая и нервная системы в хирургическом аспекте.

под его руководством выполнены 5 кандидатских диссертаций

Саке Фридрих Фридрихович, 1970 - 1991



**Байтингер Владимир Федорович,
1992 - 2013**

профессор Томского медицинского института, СибГМУ;

Докторская диссертация на тему «Нервно-мышечный аппарат сфинктерных зон пищевода и его значение в координации функциональной активности органа»;

- возрождение клинического статуса кафедры (база – клиника ЛНО «НИИ микрохирургии»);

- подготовка интернов и ординаторов по специальностям: «Хирургия», «Пластическая хирургия»;

- журнал «Вопросы реконструктивной и пластической хирургии» (список ВАК);

- курсы экспериментальной микрохирургии (МБФ);

- цикл основы микрохирургии (лечебный и педиатрический факультет)

- под его руководством выполнены 17 кандидатских диссертаций, 3 докторские диссертации.



профессор СибГМУ;

Докторская диссертация на тему «Клиническая анатомия протоков поджелудочной железы»;

под его руководством выполнены 6 кандидатских диссертаций;

Потеря клинического статуса кафедры

**Сотников Алексей Алексеевич,
и.о. 2013 - 2017**

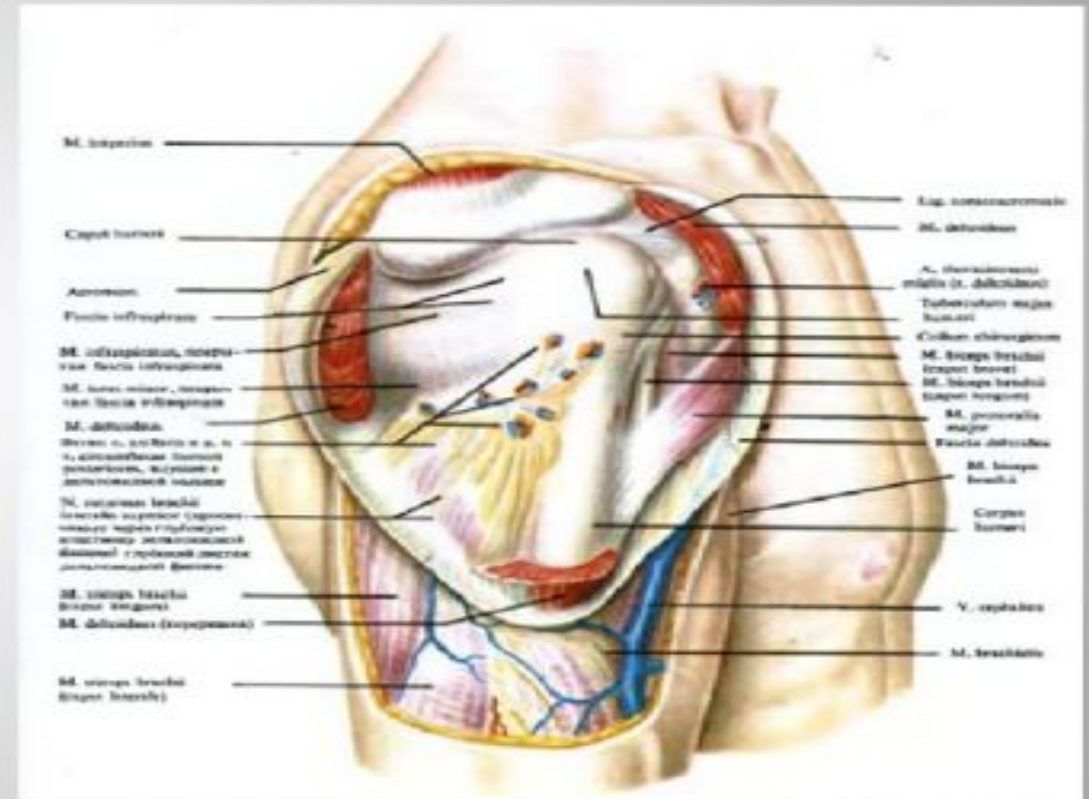
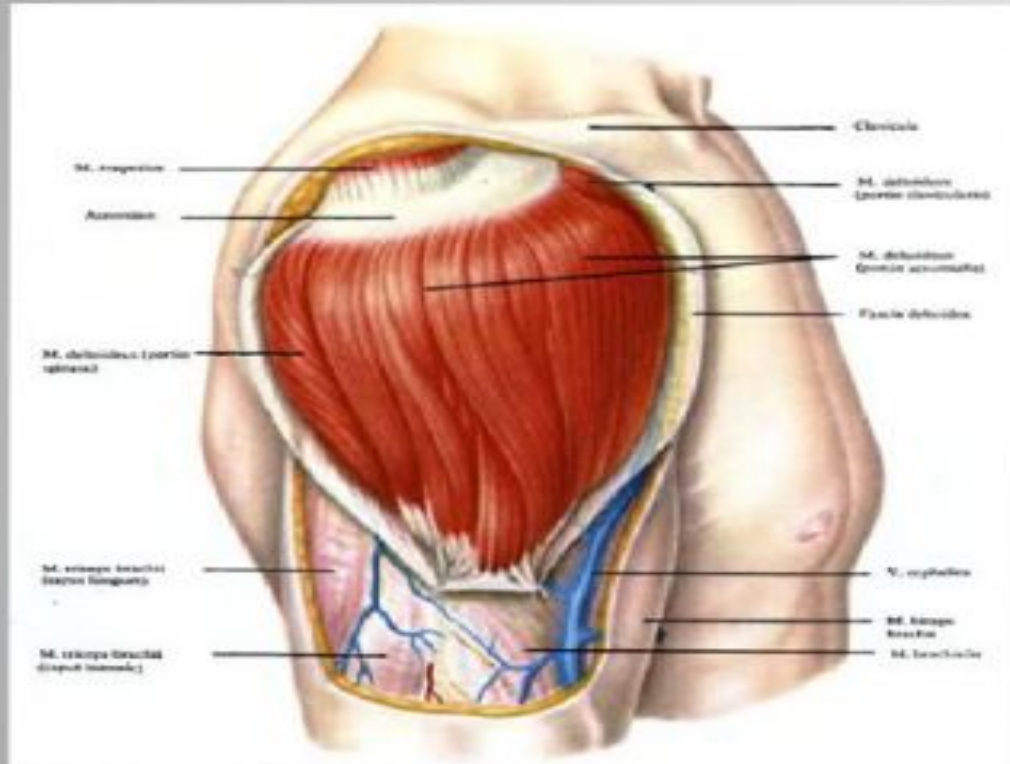


профессор СибГМУ;

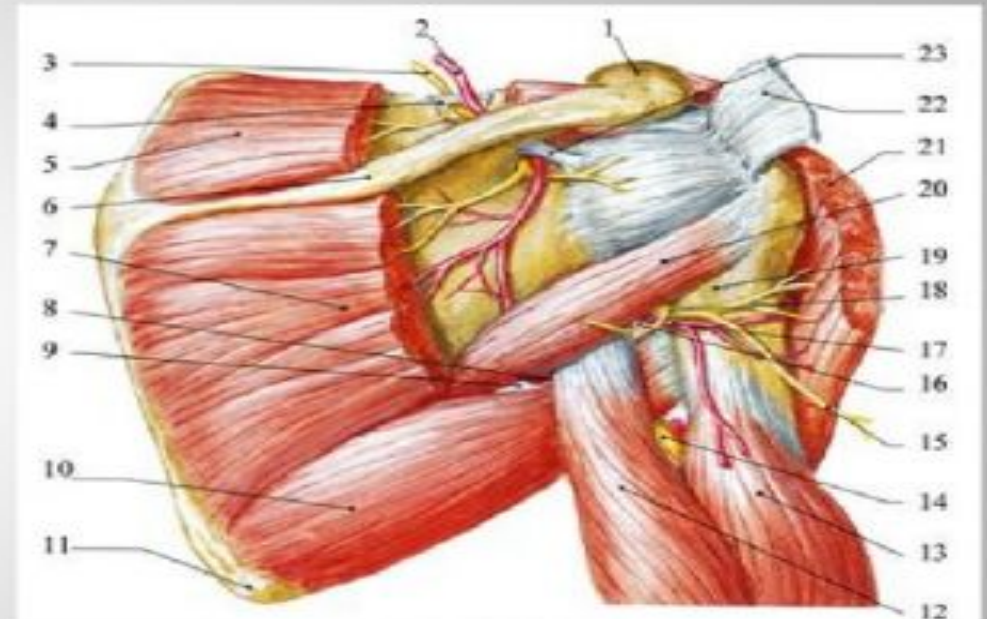
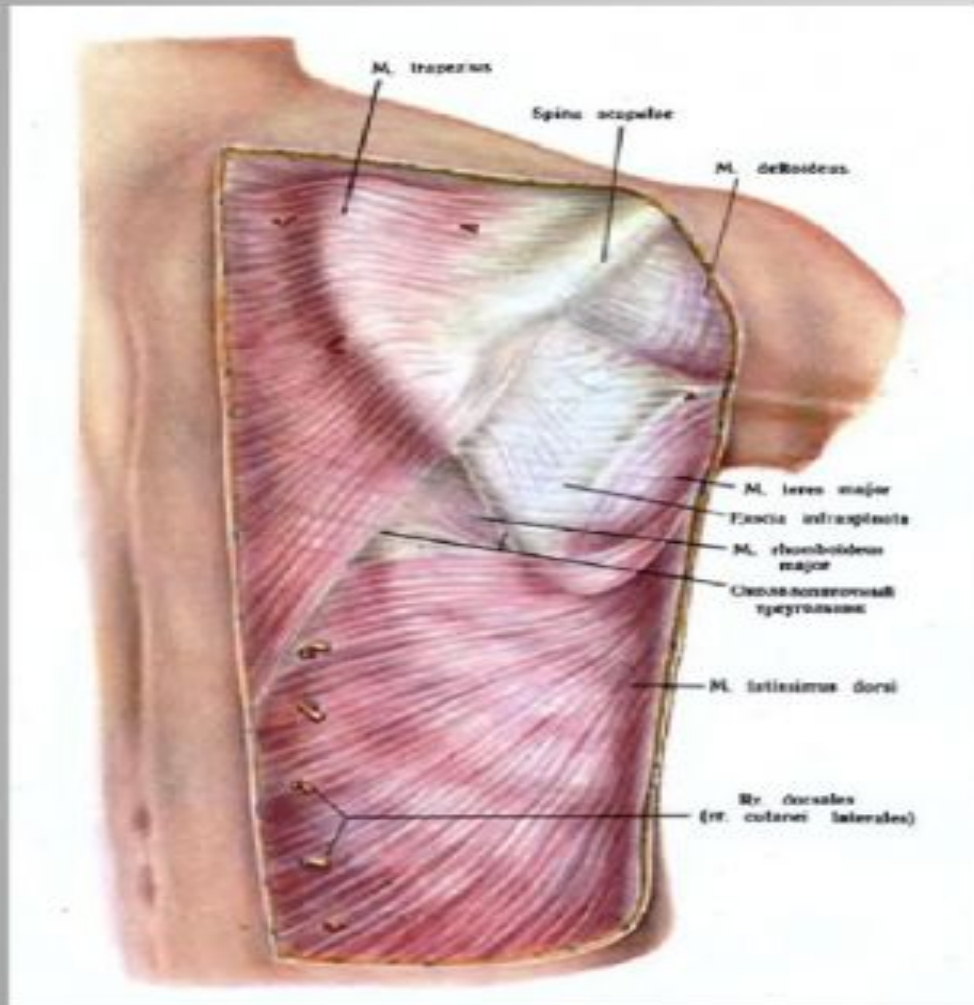
Докторская диссертация на тему «Закономерности дегенерации и адаптации сетчатки глаз при экспериментальных ретинопатиях, коррекция биофлаваноидами»

**Варакута Елена Юрьевна,
2017 – настоящее время**

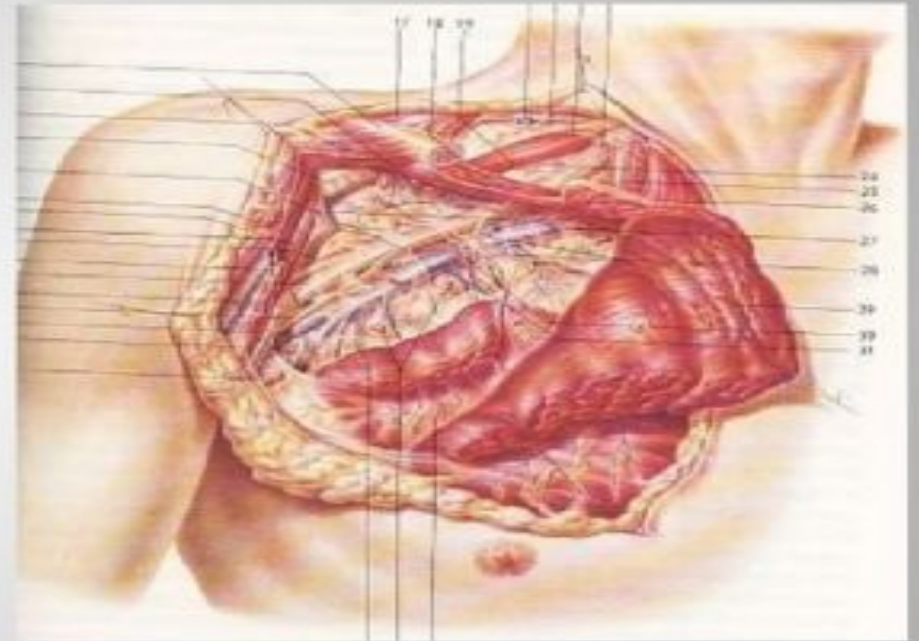
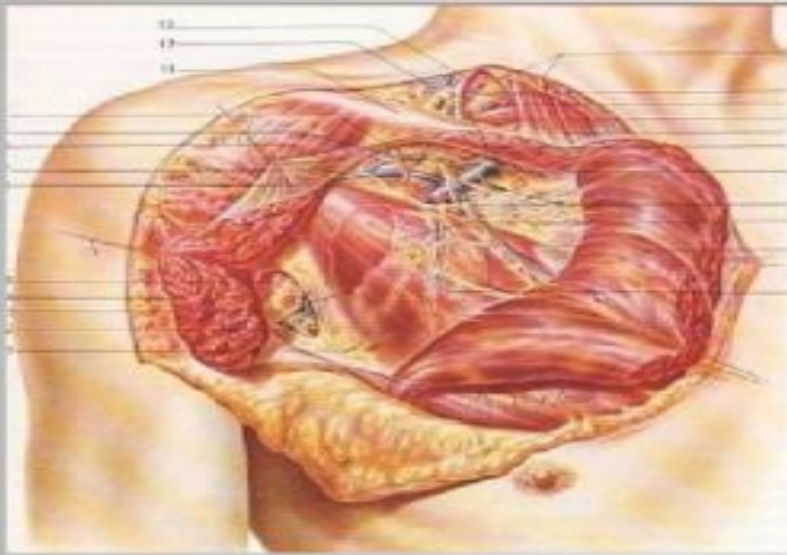
Дельтовидная область



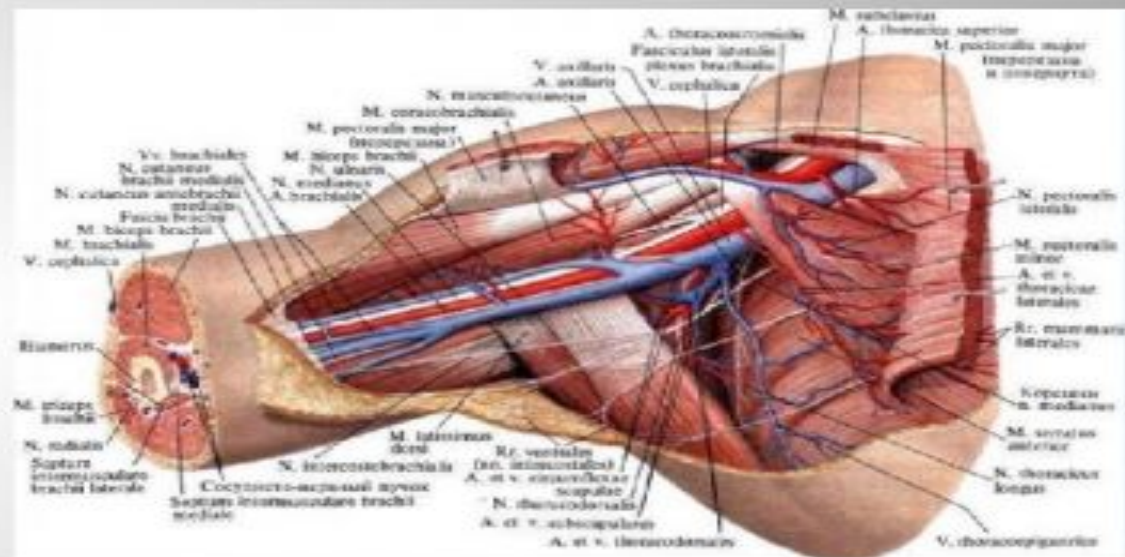
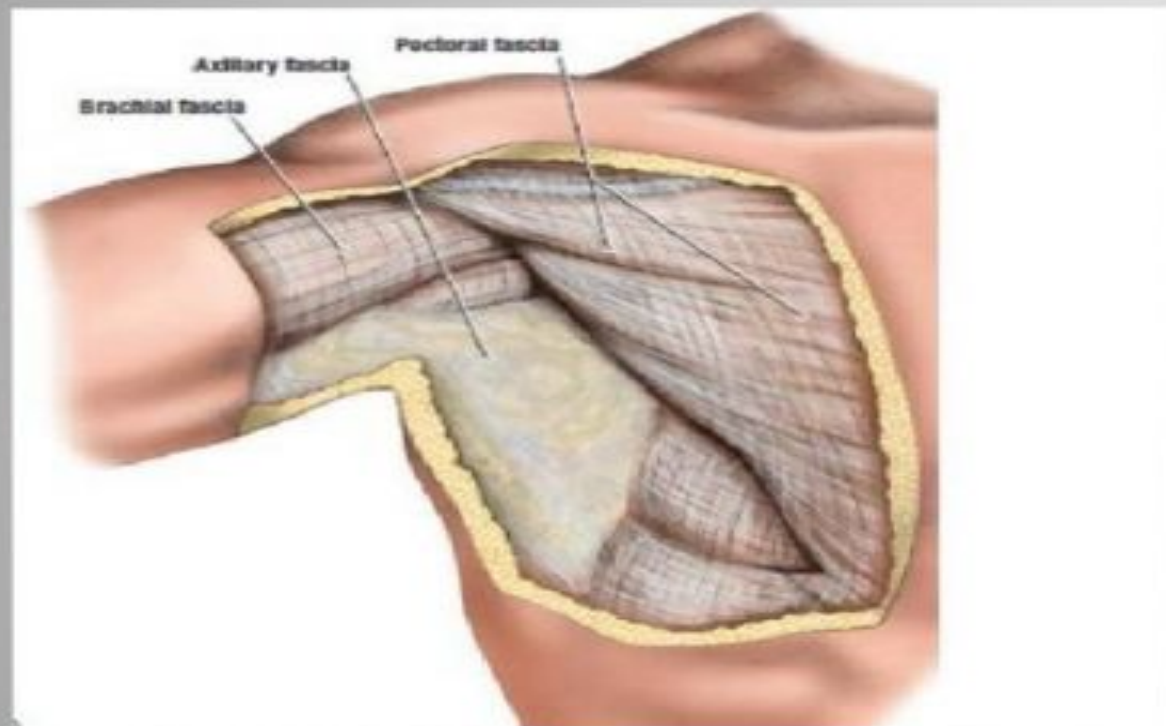
Лопаточная область



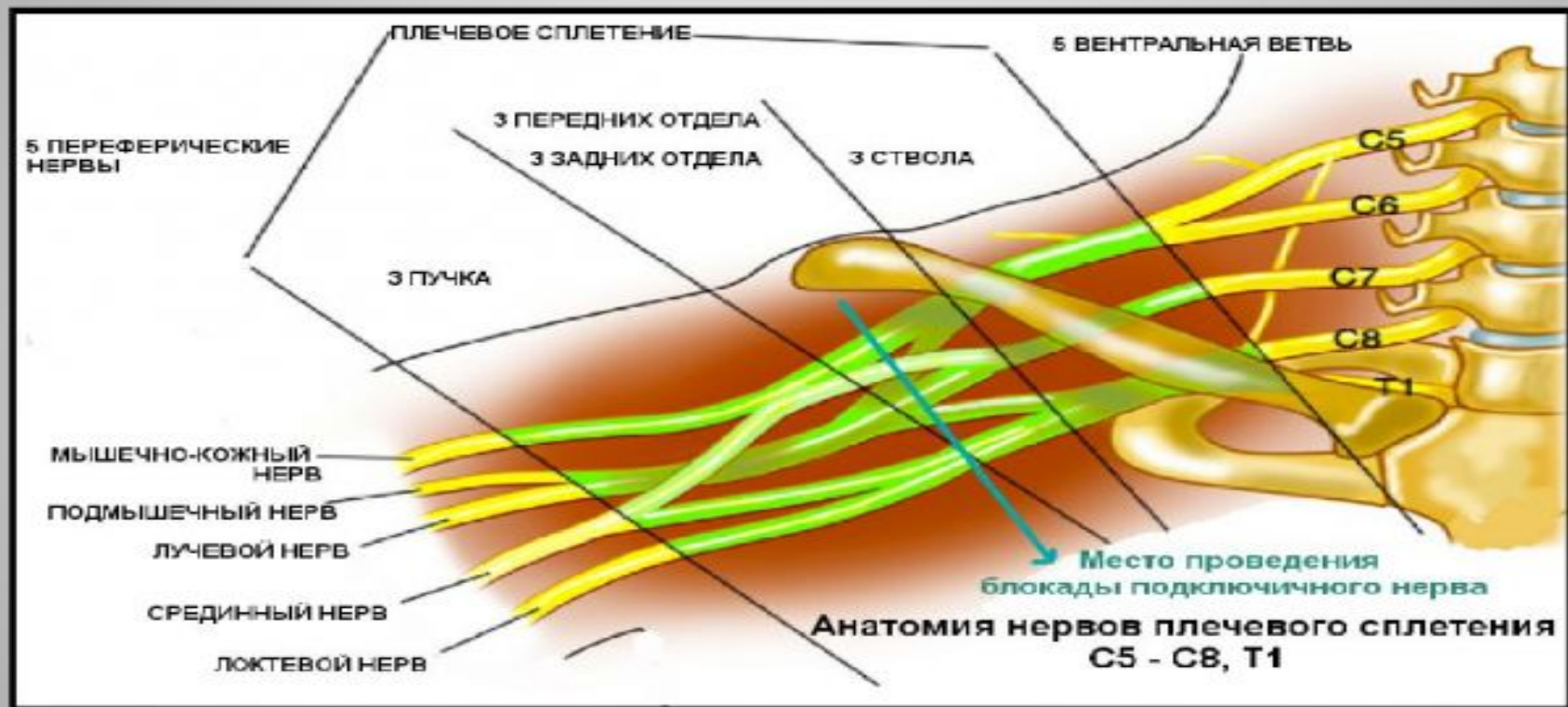
Подключичная область



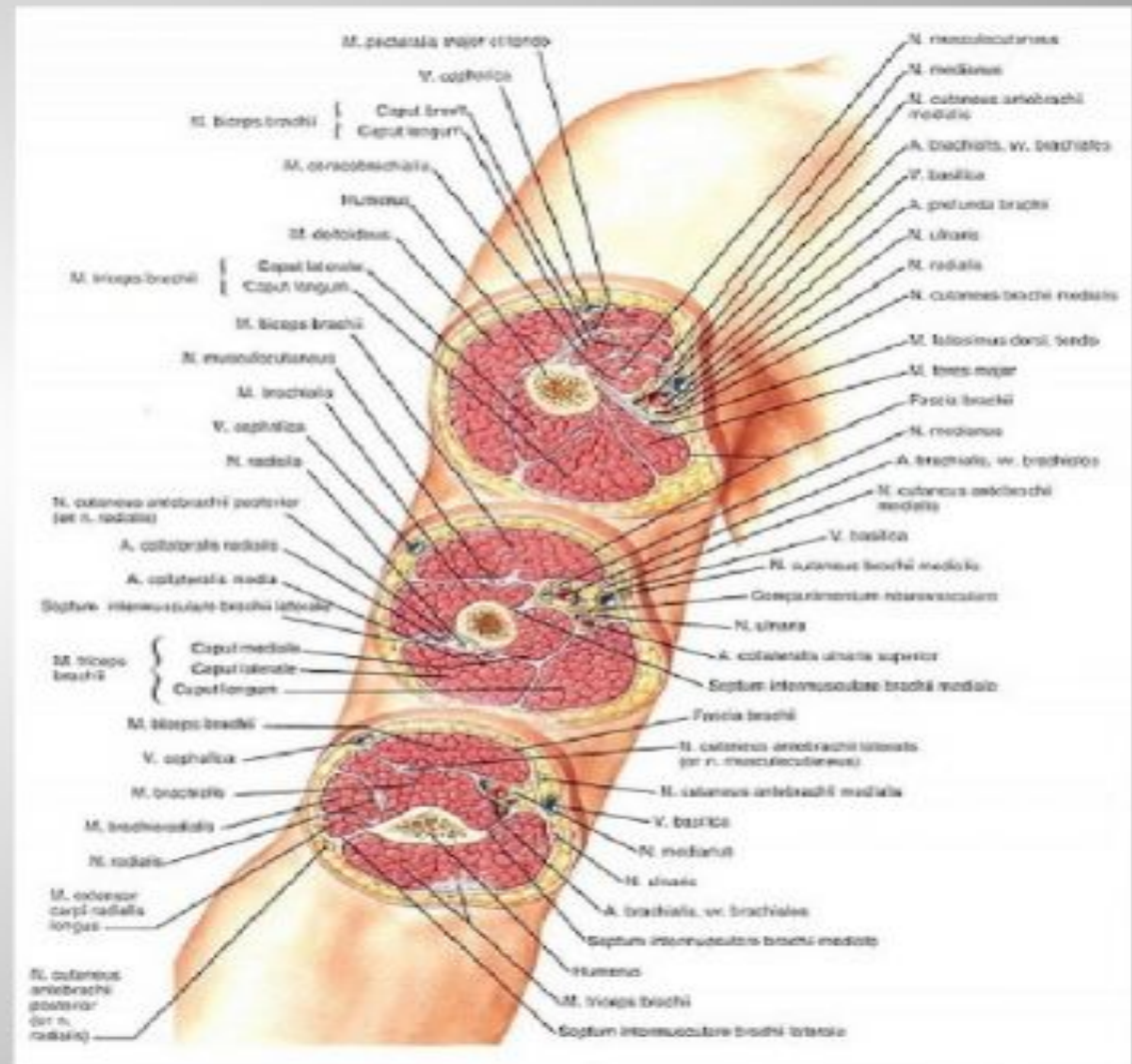
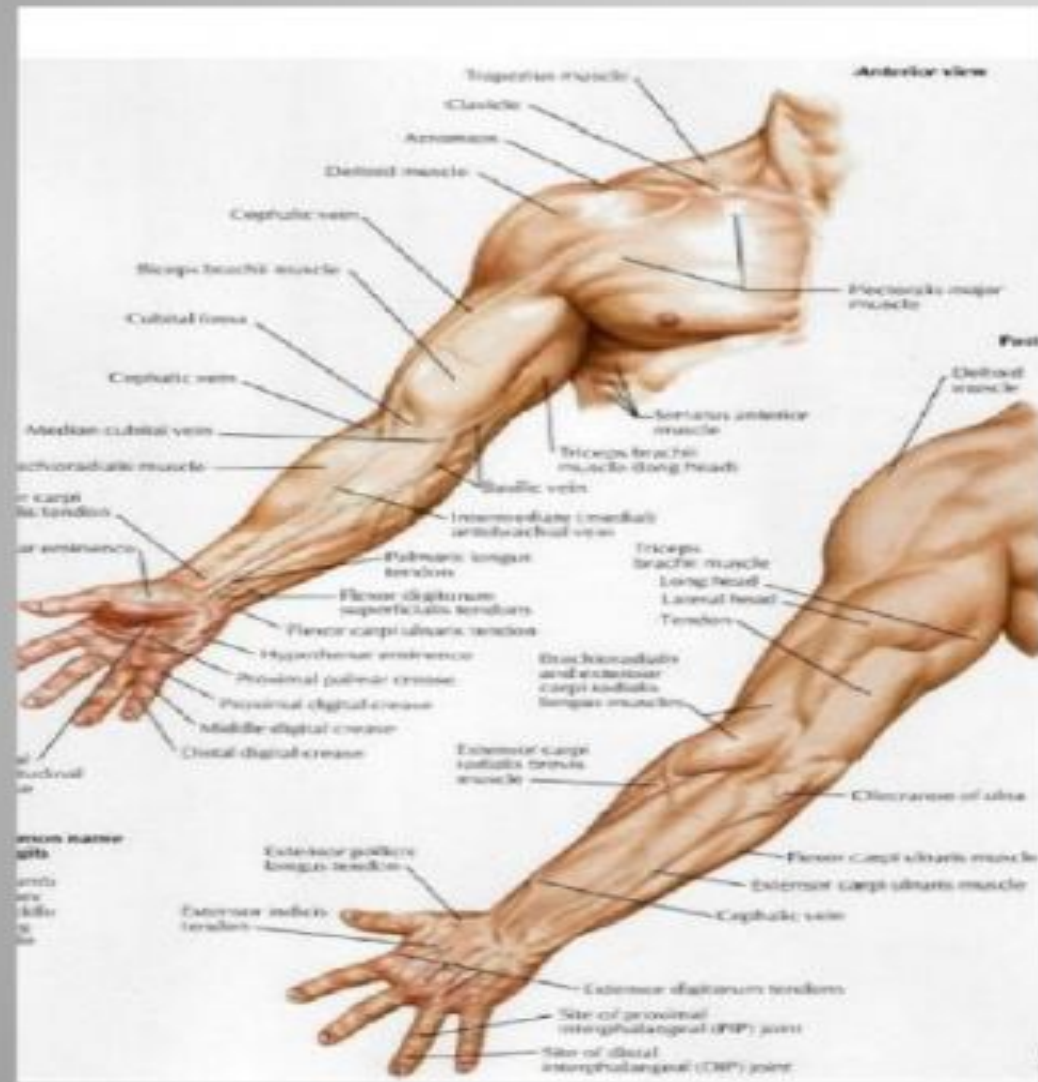
Подмышечная область



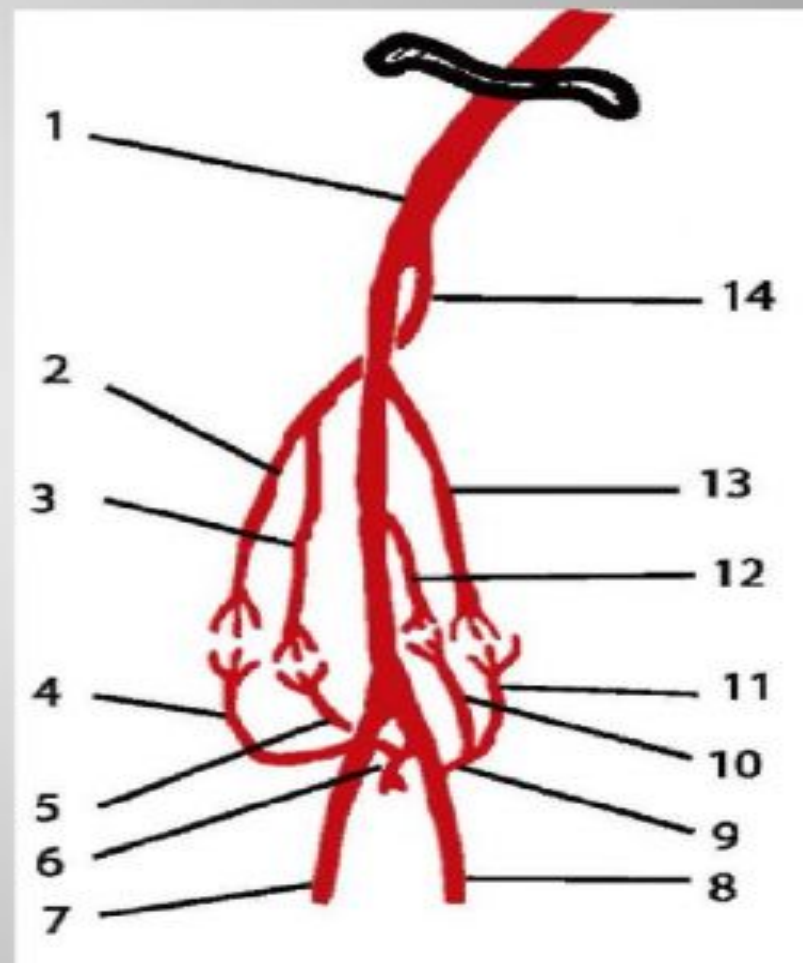
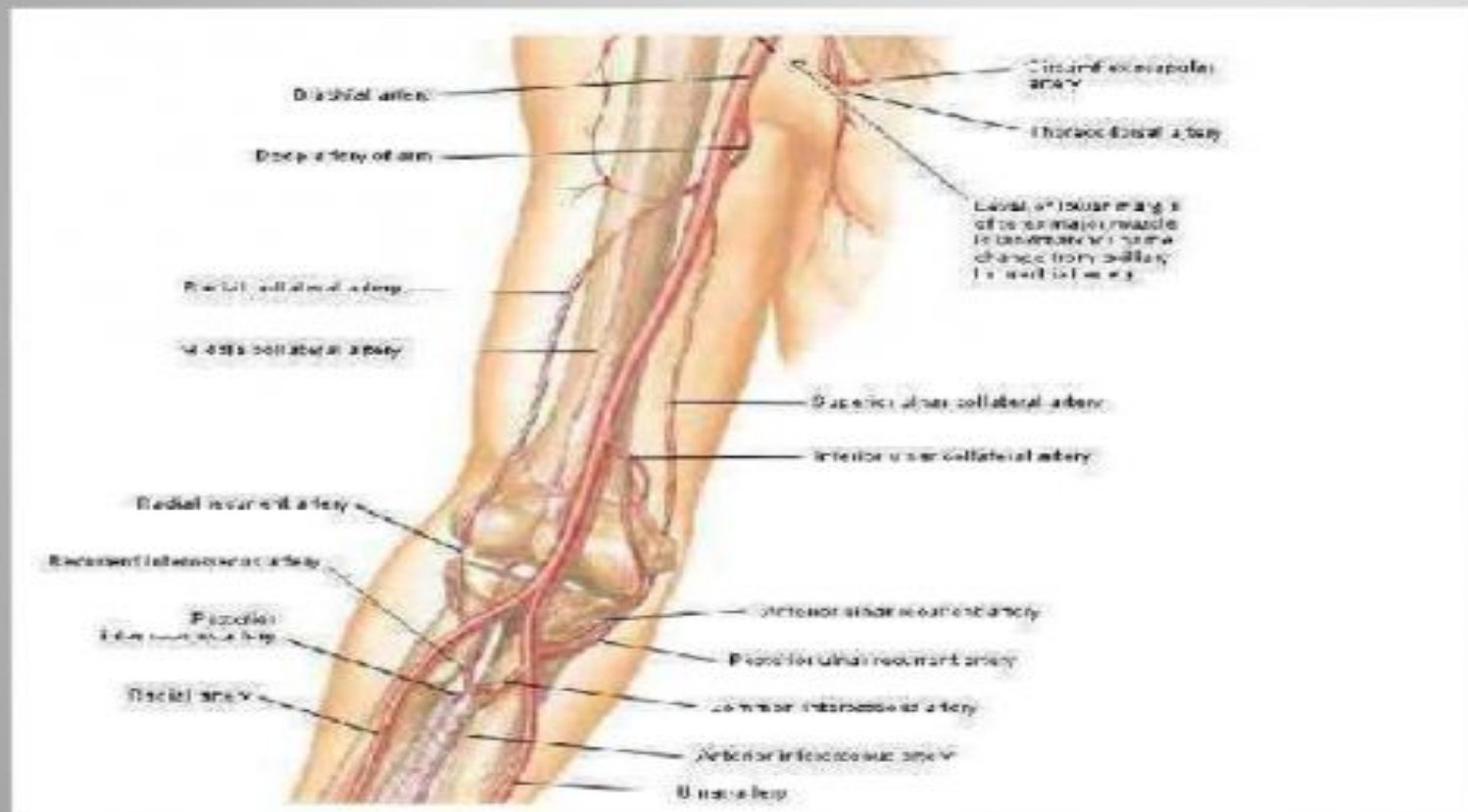
Плечевое нервное сплетение



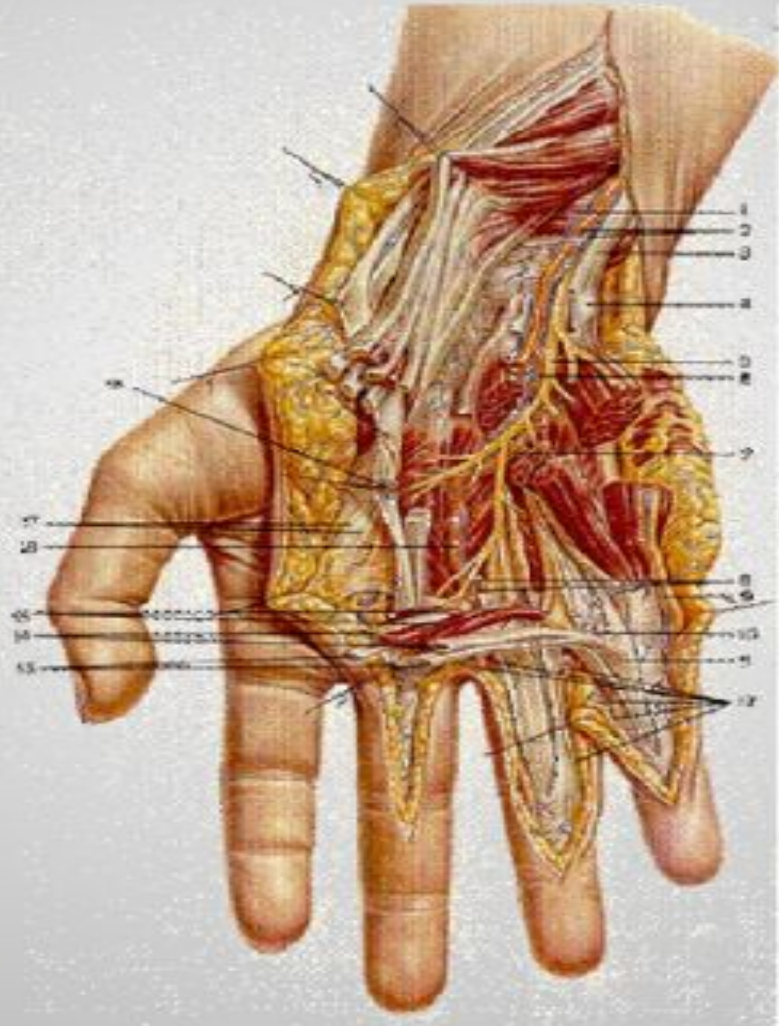
Область плеча



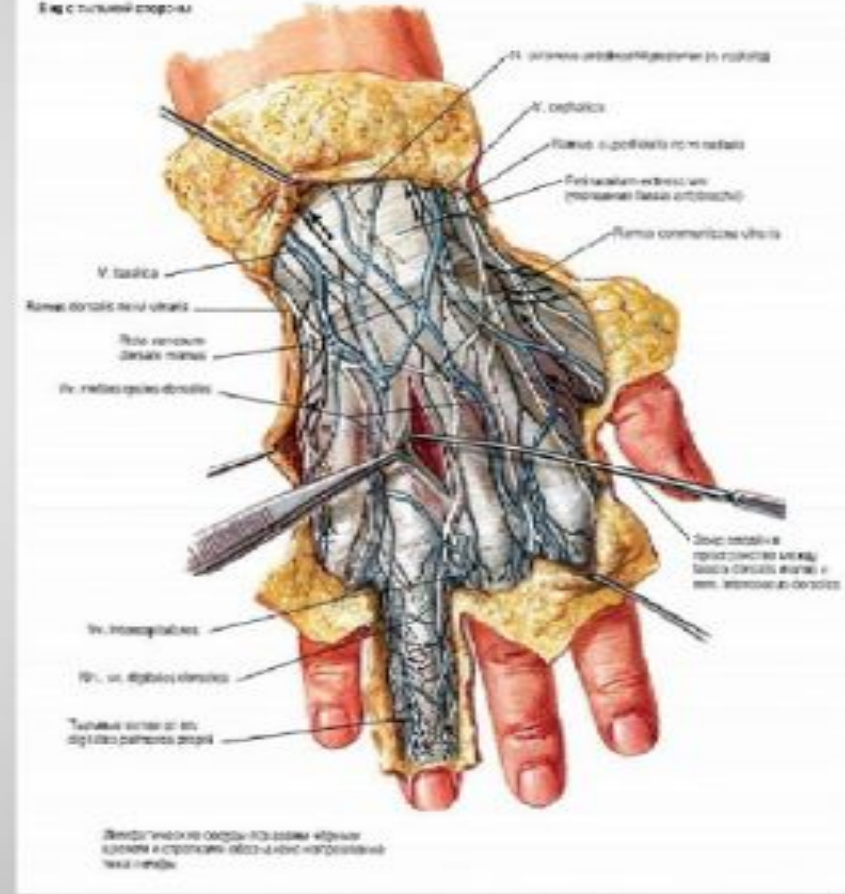
Коллатеральное кровообращение области локтевого сустава



Кисть



Благодаря этому...





Спасибо за внимание!