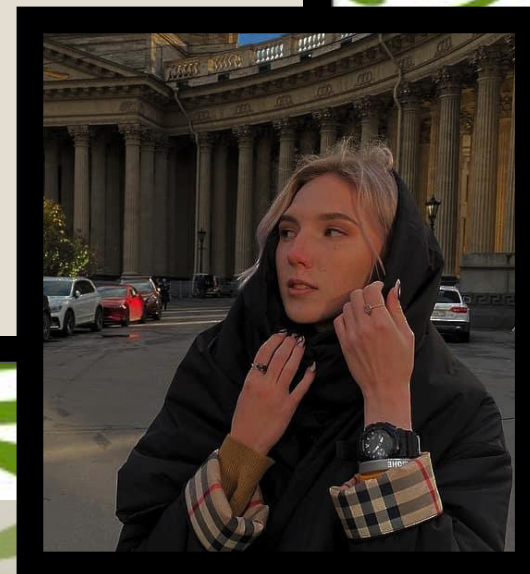


# ФОРМЫ БРАКИ И СОЦИАЛЬНЫЕ ГРУППЫ

Социальная психология ПЗ№5  
Выполнила Фадеева Элина Е. ПСД-20-2-о



Основания для классификации	Наименование группы	Её сущность	Примеры социальных групп
<b>Численность</b>	Малая группа	Небольшое число людей (от 2–3 до 20–30 человек), которые хорошо знают друг друга, заняты каким-либо общим делом и находятся в прямых взаимоотношениях между собой. Характерны общие цели, задачи деятельности, психологические и поведенческие особенности. Представляет собой элементарную ячейку общества.	Семья, школьный класс, экипаж самолета, компания друзей и др.
	Большая группа	Многочисленная совокупность людей, занимающих одинаковое положение в структуре общества и имеющих вследствие этого общие интересы.	Нация, класс, страта и др.
<b>Характер взаимодействия</b>	Первичная группа	Группа, в которой взаимодействие носит непосредственный, межличностный характер и предполагает взаимную поддержку.	Группа друзей, сверстников, соседей и др.
	Вторичная группа	Группа, взаимодействие в которой обусловлено достижением конкретной цели и носит формально-деловой характер.	Производственно-хозяйственные организации, профсоюзы, политические партии и др.
<b>Факт существования</b>	Номинальная группа (социальная категория)	Искусственно сконструированная группа, которая выделяется для целей статистического учёта населения.	Проживающие в отдельных и коммунальных квартирах, пассажиры пригородных поездов, покупатели стирального порошка «Аист» и др.
	Реальная группа	Группа, критерием выделения которой служат осознаваемые людьми реальные признаки (пол, возраст, национальность, доход, профессия, место жительства).	Мужчины, женщины, русские, дети, учителя, горожане и др.
<b>Способ организации и регулирования взаимодействия</b>	Формальная (официальная) группа	Группа, создающаяся и существующая лишь в рамках официально признанных организаций.	Школьный класс, спортивная команда «Спартак» и др.
	Неформальная (неофициальная) группа	Группа, обычно возникающая и существующая на базе личных интересов её участников, которые могут совпадать или расходиться с целями официальных организаций.	Поэтический кружок, клуб любителей бардовской песни, организация болельщиков футбольного клуба «Зенит» и др.

# ПОЛИГАМИЯ

	Позитивная тенденция	Негативная тенденция
Мужчины	<p>Мужчина уверен в себе, его окружает ореол таинственности. Забота, тепло и ласка обеспечиваемая женами или любовницами.</p> <p>Минуются сложности выбора, когда нужно предпочесть какую-то одну спутницу жизни.</p> <p>Разнообразие генофонда: потомство от разных «самок» обеспечивает «след в истории».</p> <p>При расставании с одной, остаются другие.</p> <p>Престиж, демография</p>	<p>если это не узаконенные официально отношения приходится лгать, изворачиваться;</p> <p>боязнь быть разоблаченным;</p> <p>большая трата денежных средств;</p> <p>споры о наследстве;</p>
Женщины	<p>Женщины интуитивно чувствует востребованность «самца» и это их привлекает.</p> <p>Всегда рядом женская поддержка и помощь;</p>	<p>в случае разорения, травм, семья остается без обеспечения;</p> <p>Разделение партнера;</p> <p>Вечная конкуренция.</p>
Дети	<p>Возможность получить разностороннюю помощь с женской стороны</p>	<p>меньше времени уделяется детям.</p> <p>Дефицит отцовского внимания, избыток женского</p>

# Моногамия

	Положительная тенденция	Отрицательная
Мужчины	Мужчине легче обеспечить и защитить одну семью, чем гарем.	Над ним могут подшучивать друзья, называя его подкаблучником и слюнтяем.
Женщины	Согласно животным инстинктам, женщина выбирает лучшего мужчину для продолжения рода, ни с кем его не деля, тем самым его гены будут находиться только у их чада.Источник	И если ты вдруг встретишь кого-то, кто покажется тебе в «твоем вкусе», ты просто улыбнешься и пропустишь этого человека мимо. Так и не узнав, а мог бы ли он подойти тебе. С годами ты будешь сильнее во всём сомневаться, потому что с годами люди раскрываются со всех своих неприглядных сторон.
Дети	В парах, где оба родителя заботятся о ребенке, больше шансов вырастить его психологически здоровым и полноценным.	Однообразие родителей