

Тема: Родовые общины  
охотников и  
собирателей.

---

§2

# 1. Первообитатели постепенно расселились по холодным странам Европы и Азии

На территории современной России первые люди появились ок. 500 тыс. лет назад.

300-50 тыс. лет назад жили неандертальцы – тупиковая ветвь развития человека разумного (*Homo sapiens*). Этот вид людей назван так по пещере Неандерталь (Германия), где впервые были найдены их останки. Неандертальцы имели мощное тело, сильно развитые надбровные дуги, выдающиеся вперёд челюсти с крупными зубами.

## Неандерталец

## Современный человек



Неандертальцы некоторое время жили одновременно с другим видом «человека разумного» - кроманьонцем (первые останки найдены в пещере Кро-Маньон во Франции).

Кроманьонцы появились ок. 100-40 тыс. лет назад. Ученые называли этот вид, как и современных людей, «человеком разумным, разумным» (*Homo sapiens, sapiens*).

Кроманьонцы – наши прямые предки.

Примерно 100 тысяч лет назад на Земле похолодало, и начался последний ледниковый период (закончился ок. 12 тыс. лет назад).



Община неандертальцев.

Люди научились добывать огонь, шить одежду из шкур животных, строить жилища (шалашаи, землянки, пещеры).

*Охота – важнейшее занятие.*

Копьё – главное охотничье оружие (длинные палки заостряли каменными рубиланами и обжигали на огне).

Позднее изобрели каменный наконечник, который привязывали к древку (палке).

Группа мужчин гнала стадо зверей к обрыву, оврагу или болоту (загонная охота).

Охотились на диких лошадей, оленей, бизонов, а также на ныне вымерших шерстистых носорогов, мамонтов и пещерных медведей.



Загонная охота на мамонтов.

## 2. Родовые общины.

Человек современного типа (человек разумный) появился ок. 40 тыс. лет назад, когда коллективы людей стали более сплочёнными. Эти люди жили родовыми общинами (все люди в общине были связаны родственными связями).

Близкие и дальние родственники считались сородичами. Обидчику из чужого рода мстила вся община.

Жилище, пища, дрова, очаг с огнём и т. д. были общими. Мужчины-сородичи все вместе охотились, а женщины занимались собирательством, приготовлением пищи, заботились о детях (археологи находят фигурки женщин – прародительниц и хранительниц домашнего очага).





Родовая община кроманьонцев.

## 3. Лук и стрелы.

Ок. 12 тыс. лет назад климат потеплел, крупные звери вымерли – людям приходилось учиться охотиться на мелкую и быструю дичь. Так был изобретён охотничий лук и стрелы. С помощью этого оружия охотники могли издали поражать добычу (в том числе птиц).

Изобретение костяного гарпуна позволяло людям охотиться даже на крупную рыбу.



Каменное рубило.  
Найдено при рас-  
копках.



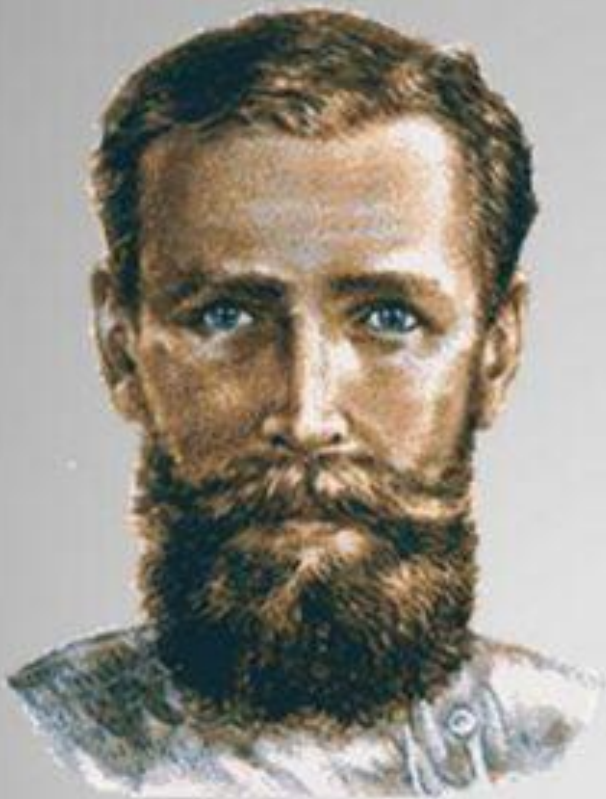
Каменный наконеч-  
ник копья и костя-  
ной наконечник  
гарпуна.

# Появление человеческих рас.

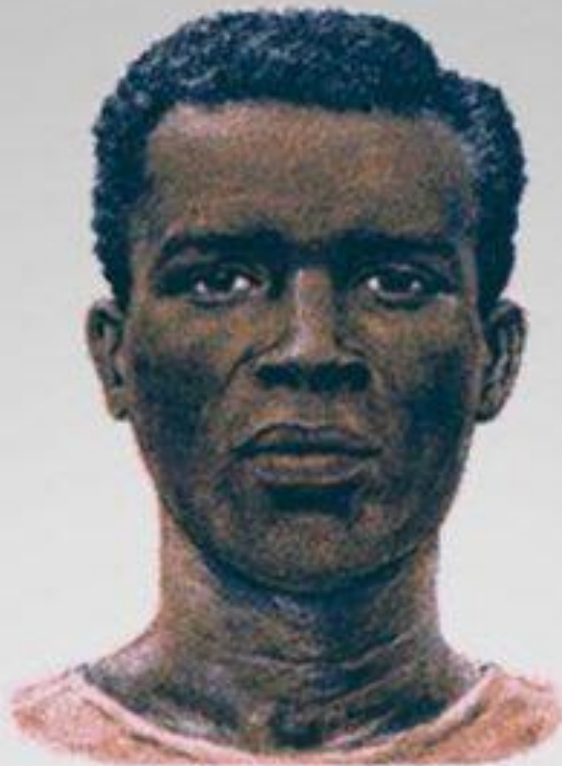
С появлением кроманьонца стали формироваться человеческие расы (группы людей с общими внешними признаками): европеоидная, монголоидная, негроидная. Представители разных рас отличаются цветом кожи, разрезом глаз, цветом и видом волос, длиной и формой черепа, пропорциями тела.

Ещё до возникновения цивилизаций народы европеоидной расы разделились на большие группы: семитов и индоевропейцев. Семиты (современные арабы и евреи) заселили Ближний Восток и Северную Африку. Индоевропейцы (арии) заняли всю Европу, большую часть Индии, Иран, Среднюю Азию, п-ов Малую Азию. К индоевропейским народам принадлежат индийцы, иранцы, кельты, греки, римляне, славяне и германцы. Языки, на которых они говорили, называют индоевропейскими.

- Основные расы людей:



Европеоидная



Негроидная



Монголоидная

Домашнее задание:

§2 (пересказ); записи в тетради (учить).