


Иван Сергеевич Шмелёв

(1873 – 1950)



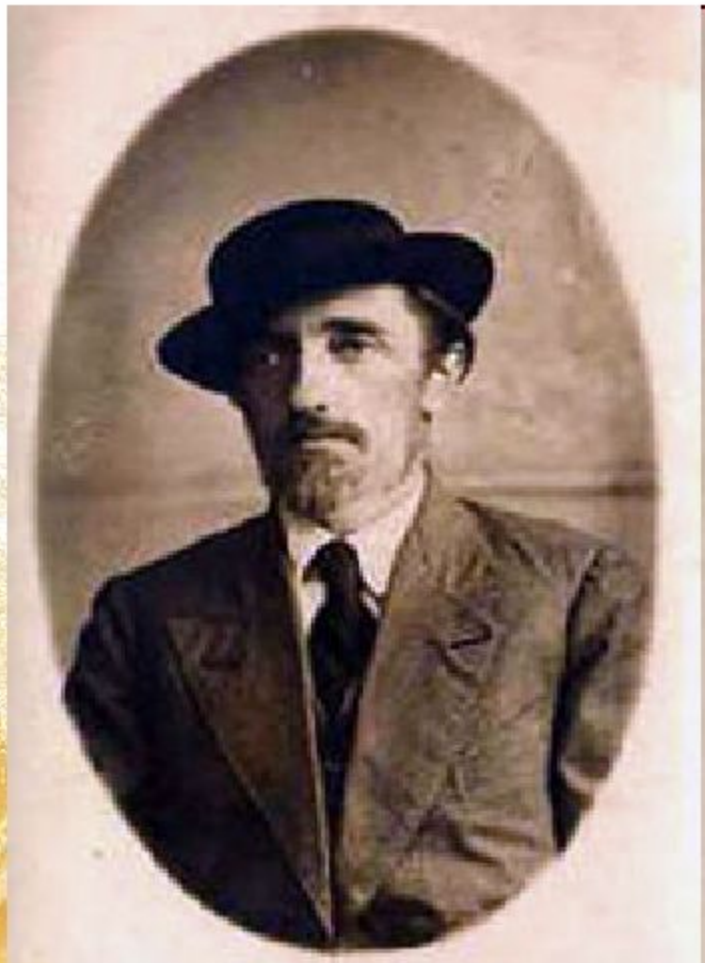
• «Среди зарубежных русских писателей Иван Сергеевич Шмелёв – самый русский. Ни на минуту в своём душевном горении он не перестаёт думать о России и мучиться её несчастьями».

• К. Бальмонт.





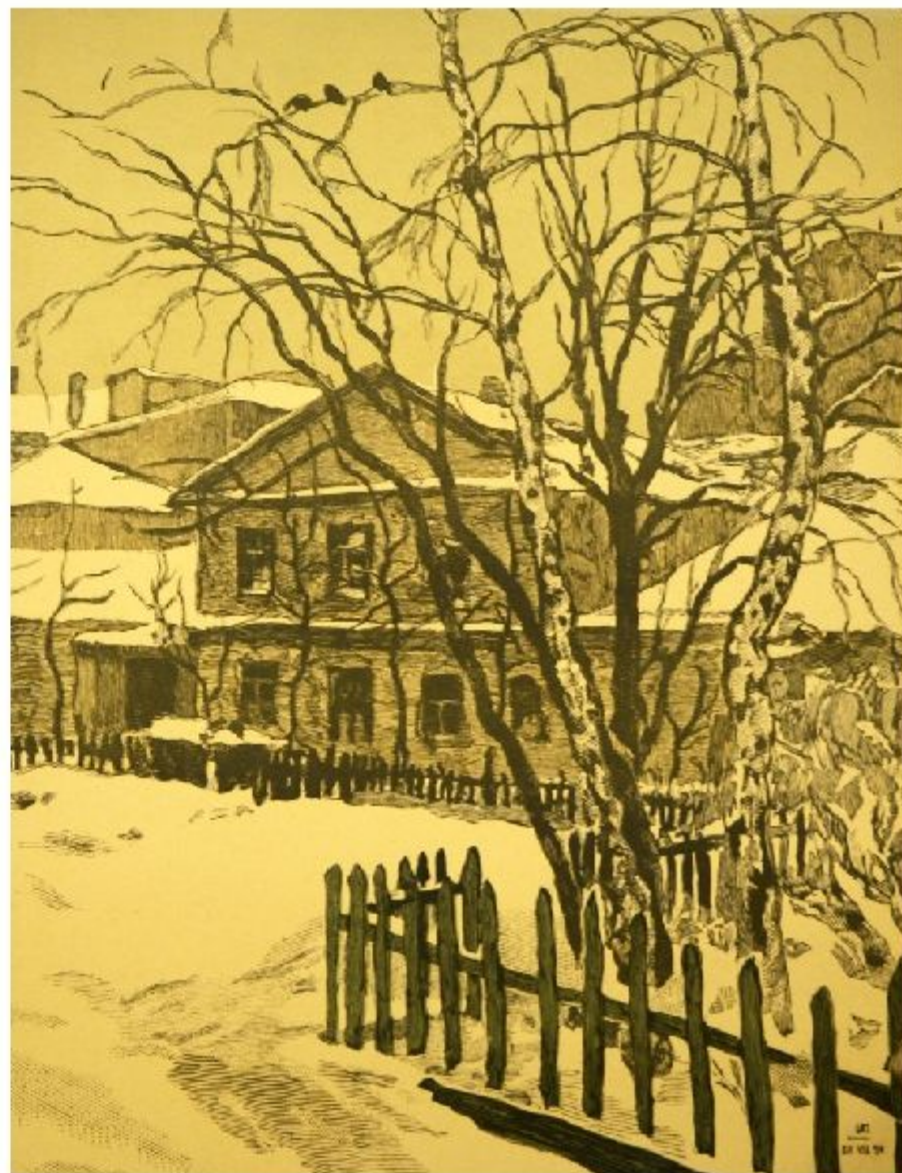
- По воспоминаниям современников, Шмелев был человеком исключительной душевной чистоты, не способным ни на какой дурной поступок. Ему были присущи глубокое благородство натуры, доброта и сердечность. О пережитых страданиях говорил облик Шмелева — худого человека с лицом аскета, изборожденным глубокими морщинами, с большими серыми глазами, полными ласки и грусти.





- "Среднего роста, тонкий, худощавый, большие серые глаза... Эти глаза владеют всем лицом... склонны к ласковой усмешке, но чаще глубоко серьезные и грустные. Его лицо изборождено глубокими складками-впадинами от созерцания и сострадания... лицо русское, - лицо прошлых веков, пожалуй - лицо старовера, страдальца. Так и было: дед Ивана Сергеевича Шмелева, государственный крестьянин из Гуслиц, Богородского уезда, Московской губернии, - старовер, кто-то из предков был ярый начетчик, борец за веру - выступал при царице Софье в "прях", то есть в спорах о вере. Предки матери тоже вышли из крестьянства, исконная русская кровь течет в жилах Ивана Сергеевича Шмелева".
- Кутьрина Ю. А. Иван Шмелев. Париж, 1960


- 
- Родился Зоктябрь 1873 года в Донской слободе Москвы. Его дед был государственным крестьянином, поселившимся в Замоскворецком районе Москвы после устроенного французами пожара 1812 года.
- 





- Отец, Сергей Иванович, принадлежал к купеческому сословию, но не занимался торговлей, а владел банными заведениями и большой плотничьей артелью, в которой трудилось более 300 работников.
- Воспитателем (дядькой) своего сына он определил набожного старика, бывшего плотника Михаила Панкратовича Горкина, под влиянием которого у Шмелёва возник интерес к религии. В детстве немалую часть окружения Шмелёва составляли мастера, среда которых также сильно повлияла на формирование его мировоззрения.





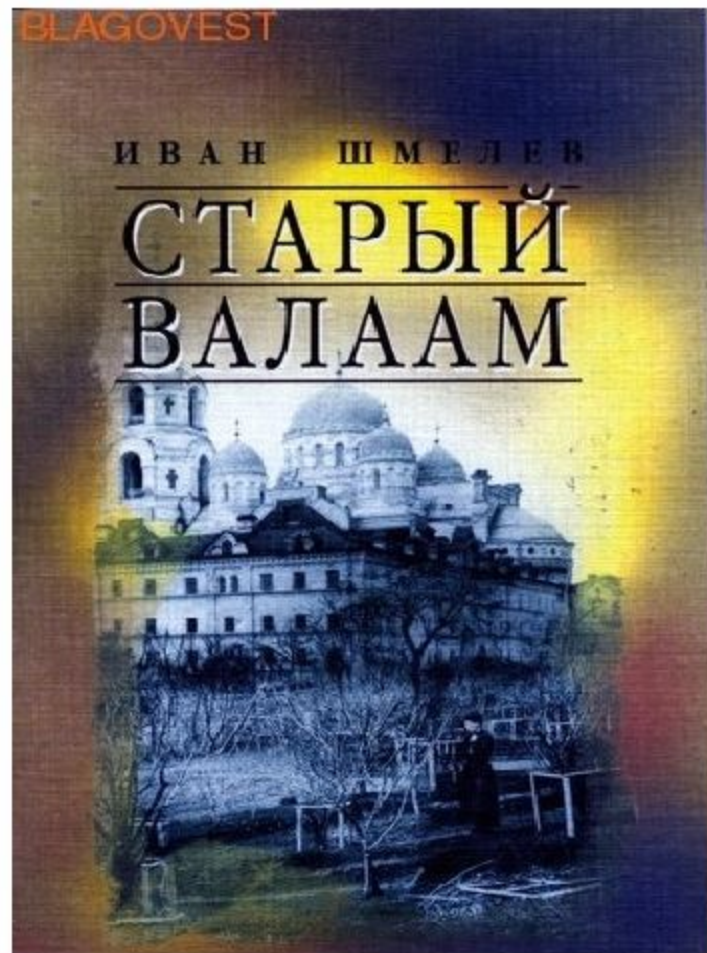
Семья Шмелёвых была благополучная, православная, с патриархальным ладом. В дальнейшем у Ивана Шмелева будет особая тяга к религии, что скажется на его философских взглядах и творчестве.


- Окружение маленького Ивана Шмелева составляли мастера, рабочие-строители, с которыми он близко общался. Поэтому "влияние двора", где чувствовался мятежный дух и раздавались различные песни, прибаутки, поговорки со своим разнообразно-богатым языком, не могло не отразиться на его мироощущении и позднее в произведениях. Позднее Шмелев напишет: «Здесь, во дворе, я увидел народ. Я здесь привык к нему...».





- Стремление к литературному творчеству пробудилось у И.С. Шмелева во время обучения в 6-ой Московской гимназии. Первый печатный опыт Шмелева - зарисовка из народной жизни "У мельницы", опубликованная в 1895 году в журнале "Русское обозрение", об истории создания которой и публикации сам автор поведал в позднейшем рассказе "Как я стал писателем". Позднее в 1897 году публикуется книга очерков "На скалах Валаама". Однако первый выход в литературу оказался для Шмелева неудачным. Книга была запрещена цензурой и совершенно не раскупалась.





Будучи еще гимназистом, весной 1891 (Шмелеву было 18 лет) он познакомился с Ольгой Александровной Охтерлони – ученицей петербургского Патриотического института, в котором учились девушки из военных семейств. Предки девушки по мужской линии были потомками древнего шотландского рода (отсюда и странная для русского уха фамилия) и принадлежали к роду Стюартов; деды были генералами. Мать Ольги была дочерью обрусевшего немца. Родители Ольги снимали квартиру в доме Шмелевых, здесь во время каникул и произошла первая встреча молодых людей, определившая их судьбу. В Ольге была серьезность, увлеченность, начитанность. У нее были также большие способности к живописи, развитый вкус.



•И.Шмелёв с женой и сыном Сергеем.



- Вместе они прожили 41 год. Умерла Ольга Александровна 22 июня 1936 года. Эта утрата (после гибели единственного сына) окончательно подорвала силы и здоровье Ивана Сергеевича.



- Шмелёв с женой и сыном Сергеем.
Октябрь 1915 г.




Мария 1917г. Москва
21 году ей роду



- Во время революции Шмелёв уезжает с семьёй в Алушту, где покупает дом с участком земли. Осенью 1920 года Крым был занят красными частями. Трагичной оказалась судьба Сергея — единственного сына Шмелёва. Двадцатипятилетний офицер Русской армии, находясь в госпитале, был арестован. Несмотря на все усилия отца освободить Сергея, он был приговорён к смерти.



- 
- Писатель тяжело переживал трагические события, связанные с революцией и военными событиями, и по приезде в Москву, он всерьез задумывается над эмиграцией. В принятии этого решения активно участвовал И.А. Бунин, который звал Шмелева за границу, обещая всячески помочь его семье. В январе 1923 года Шмелев окончательно уехал из России в Париж, где прожил 27 лет.





- К.Бальмонт и И.Шмелёв



- На чужбине, сошлись три русских Ивана - Иван Шмелёв, Иван Ильин и Иван Бунин - в чьих сердцах навсегда осталась любовь к России.



- Годы, проведенные в эмиграции, отличаются активной плодотворной творческой деятельностью. Шмелев публикуется во многих эмигрантских изданиях: «Последние новости», «Возрождение», «Иллюстрированная Россия», «Сегодня», «Современные записки», «Русская мысль» и др.

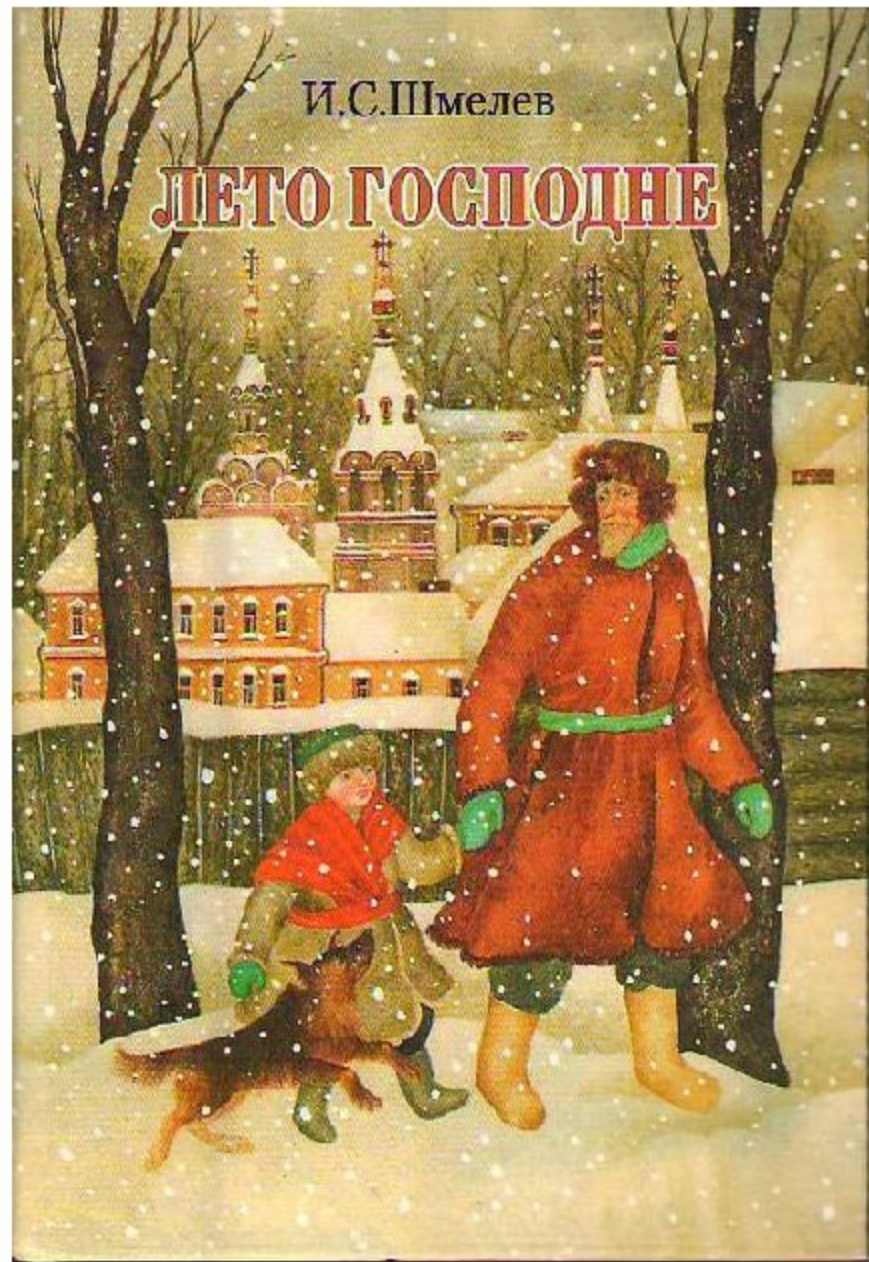


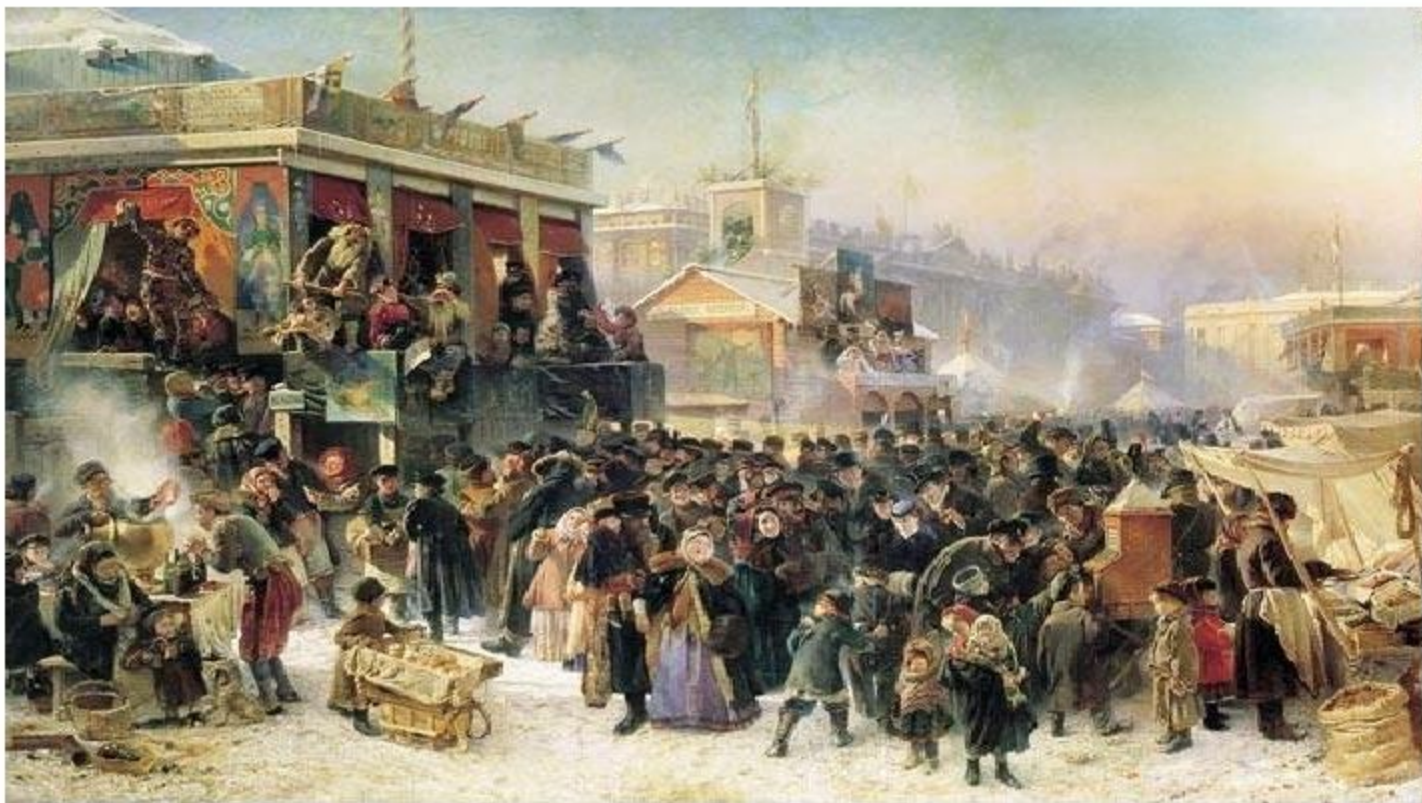


- **И.С. Шмелёв с женой, племянницей и маленьким Ивушкой. 1927 г.**



- Самая известная книга Шмелева — «Лето Господне». Обращаясь к годам детства, Шмелев запечатлел мировосприятие верующего ребенка, доверчиво принявшего в свое сердце Бога.





- Смысл и красота православных праздников, обычаев, остающихся неизменными из века в век, раскрыты настолько ярко и талантливо, что книга стала подлинной энциклопедией русского Православия. Удивительный язык Шмелева органически связан со всем богатством и разнообразием живой народной речи, в нем отразилась сама душа России. И. А. Ильин отмечал, что изображенное в книге Шмелева — не то, что «было и прошло», а то, что «есть и пребудет... Это сама духовная ткань верующей России. Это — дух нашего народа».



- Шмелев страдал тяжелой болезнью, обострения которой не раз ставили его на грань смерти. Материальное положение Шмелева порой доходило до нищенства. Война 1939-1945 г., пережитая им в оккупированном Париже, клевета в печати, которой недруги пытались очернить имя писателя, усугубляли его душевные и физические страдания.





• Иван Сергеевич Шмелёв умер в 1950 году в результате сердечного приступа. Смерть писателя, так любившего монастырскую жизнь, стала глубоко символичной: 24 июня 1950 года, в день именин старца Варнавы, который ранее благословлял его «на путь», Шмелёв приезжает в русский монастырь Покрова Божией Матери в Бюсси-ан-От и в тот же день умирает. Рассказывают, что писатель тихо сидел в трапезной монастыря, тихо заснул... и больше не проснулся. Говорят, такую смерть Господь посылает праведникам, много страдавшим при жизни...





- В 2000 году было выполнено желание Шмелева: прах Шмелёва и его жены перевезен на родину и погребен рядом с могилами родных в московском Донском монастыре.

