

Архитектурные школы Древней Руси

Древнерусская архитектура

Древнерусское зодчество при наличии большой монументальности характеризуется чрезвычайной пластичностью форм, ощущением их спокойствия и незыблемости, соизмеримостью с размерами человека, его масштабами и потребностями.

Характерные черты – органическое сочетание с природным ландшафтом.

Зодчие стремились выделить храмовые сооружения среди остальных городских построек.

В северных городах, где архитектурным фоном были бревенчатые дома, церкви делали белоснежными, в южных, где постройки промазывали глиной и белили, церкви оставляли в красно-розовой окраске. После монголо-татарского разорения русская архитектура переживала пору застоя и упадка, таким образом в конце XIII в. во многом приходилось начинать все сначала. Очевидно, что разделение русской архитектуры на школы не уничтожило близости между ними, не привело к распаду русского зодчества на самостоятельные части.



АРХИТЕКТУРНЫЕ ШКОЛЫ ДРЕВНЕЙ РУСИ



Владими́ро-суздальская архитектура (XII—XIII века)

Золотые ворота во Владимире. Центральная часть с проездной аркой сохранилась с середины XII века

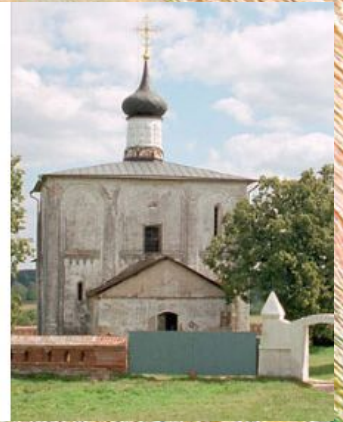
В период политической раздробленности роль Киева как политического центра начала ослабевать, в удельных центрах появились значительные архитектурные школы. В XII—XIII веках важнейшим культурным центром стало Владимиро-Суздальское княжество. Уникальность владими́ро-суздальского зодчества состоит в том, что оно не просто продолжило традиции византийской и южнорусской архитектуры, но и значительно обогатило их западноевропейскими идеями и элементами. При этом вопрос о непосредственном участии средневековых европейских мастеров в белокаменном строительстве на северо-востоке Руси в середине — второй половине XII века остаётся открытым.

Первым европейскую каменную технику в Залесье начал использовать Юрий Долгорукий.

При нём были возведены белокаменные постройки во Владимире, Суздале, Юрьеве-Польском, Переславле. До нашего времени дошли две из них

- церковь Бориса и Глеба в Кидекше
- Спасский собор в Переславле-Залесском.
- Оба храма датируются 1152 годом.

Церковь Бориса и Глеба в Кидекше — один из древнейших памятников белокаменного зодчества домонгольской Руси, наиболее ранняя белокаменная постройка Северо-Восточной Руси, наряду со Спасо-Преображенским собором в Переславле Залесском.



Спáсо-Преображéнский собóр в Переславском кремле заложен Юрием Долгоруким в 1152 году. Достроен при Андрее Боголюбском в 1157. Функционирует как филиал городского музея-заповедника. Доступ внутрь ограничен.



Своего расцвета архитектура Владимира и Суздаля достигла в конце XII века при брате Боголюбского, первом Великом князе Владимирском

Всеволоде Большое Гнездо.

Всеволод значительно расширил владимирский **Успенский собор** и построил **Дмитриевский собор** — шедевр белокаменной резьбы и самый показательный в архитектурном плане белокаменный храм. При сыновьях Всеволода в 1220—1230-е годы созданы последние крупные памятники Владимиро-Суздальской Руси — **Рождественский собор** суздальского кремля и **Георгиевский собор** в Юрьеве-Польском.



Успенский собор во Владимире — православный храм, кафедральный собор Владимирской митрополии Русской православной церкви. В настоящее время также государственный музей, выдающийся памятник белокаменного зодчества домонгольской Руси.

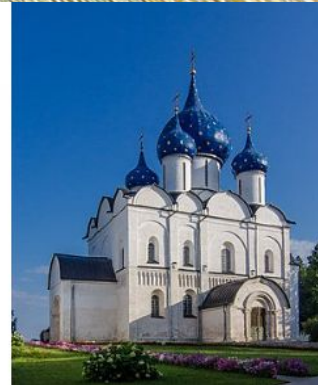
Георгиевский собор — белокаменный собор, расположенный на территории древнего детинца в городе Юрьеве-Польском Владимирской области. Сооружён в 1230—1234 годах князем Святославом Всеволодовичем.



Дмитриевский собор города Владимира — храм, возведённый Всеволодом Большое Гнездо на княжеском дворе и освящённый в честь великомученика Димитрия Солунского. Канонический пример крестово-купольного белокаменного храма



Собор Рождества Пресвятой Богородицы — православный храм Владимирской и Суздальской епархии, расположенный на территории Суздальского кремля. Главный храм средневекового Суздаля, построен из белого камня в начале XIII века; верхняя ча



Во время правления Андрея Боголюбского владими́ро-суздальская архитектура получила дальнейшее развитие. В столице княжества Владимире развернулось активное строительство, город был застроен монументальными сооружениями. До настоящего времени сохранились такие памятники архитектуры Владимира, как Успенский собор и Золотые ворота. Одним из самых заметных памятников зодчества владими́ро-суздальской школы является церковь Покрова на Нерли.

Церковь Покрова́ на Нерли́ — белокаменный храм во Владимирской области России, в 1,5 км от посёлка Боголюбово; выдающийся памятник владими́ро-суздальского зодчества.



Успенский собор во Влади́мире — православный храм, кафедральный собор Владимирской митрополии Русской православной церкви. В настоящее время также государственный музей, выдающийся памятник белокаменного зодчества домонгольской Руси.

Формирование новгородской архитектурной школы относят к середине XI века, времени строительства Софийского собора в Новгороде. Уже в данном памятнике заметны отличительные черты новгородской архитектуры — монументальность, простота, отсутствие излишней декоративности.

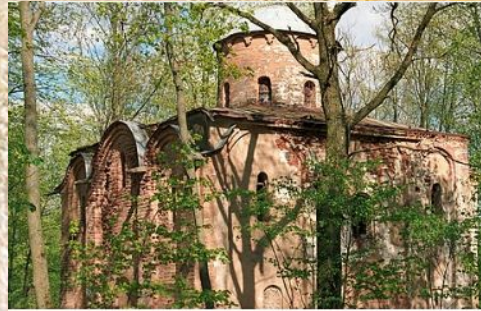


Собор Святой Софии — главный православный храм Великого Новгорода, созданный в 1045—1050 годах, кафедральный собор Новгородской митрополии. На протяжении столетий — духовный центр Новгородской республики.

Новгородская архитектура (конец XII—XVI век)

Отличительные черты новгородской архитектуры — монументальность, простота, отсутствие излишней декоративности. Храмы отличаются простотой и некоторой тяжеловесностью форм.

Храмы Новгорода эпохи политической раздробленности уже не поражают огромными размерами, однако в них сохраняются основные черты данной архитектурной школы. Они отличаются простотой и некоторой тяжеловесностью форм. В конце XII века были построены такие храмы как церковь Петра и Павла на Синичьей горе (1185), церковь Уверения Фомы на Мячине (1195) (на её фундаменте в 1463 году построена новая церковь с тем же именем). Заметным памятником, завершившим развитие школы в XII веке, стала церковь Спаса на Нередице (1198). Построена за один сезон при новгородском князе Ярославле Владимировиче. Храм одноглавый, кубического типа, четырёхстолпный, трёхапсидный. Фресковые росписи занимали всю поверхность стен и представляли собой один из уникальных и значительных живописных ансамблей России.



Церковь Петра и Павла на Синичьей горе — российский архитектурный памятник, расположенный в Великом Новгороде.



Церковь Спаса на Нередице — храм Преображения Господня, расположенный в 1,5 км к югу от Великого Новгорода на правом берегу бывшего русла Малого Волховца, на небольшой возвышенности рядом с Рюриковым городищем.

Формирование новгородской архитектурной школы относят к середине XI века, времени строительства Софийского собора в Новгороде. Уже в данном памятнике заметны отличительные черты новгородской архитектуры — монументальность, простота, отсутствие излишней декоративности.



Собор Святой Софии — главный православный храм Великого Новгорода, созданный в 1045—1050 годах, кафедральный собор Новгородской митрополии. На протяжении столетий — духовный центр Новгородской республики.

Расцвет новгородского зодчества относят ко второй половине XIV века, в эпоху максимального могущества Новгородской республики. Вершиной и эталоном архитектуры данного периода является **церковь Фёдора Стратилата на Ручью** в Новгороде. Здание церкви — это четырёхстолпная одноглавая постройка кубического типа. На фасаде, особенно на барабане и апсидах, немало декоративных элементов. Некоторые ниши фасада ранее были украшены фресками. Также стоит отметить церковь Спаса Преображения на Ильине улице, знаменитую тем, что в ней одной сохранились фрески кисти Феофана Грека.

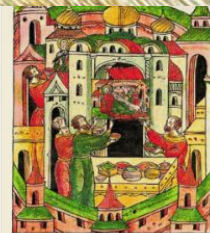


Церковь Феодора Стратилата «на Ручью» — православный храм 1360-1361 годов постройки в Великом Новгороде. Расположен на перекрёстке улиц Андреевская и Фёдоровский ручей. Памятник архитектуры музеефицирован и открыт для посещения.

Церковь Спаса Преображения на Ильине улице — храм в Великом Новгороде, построенный в 1374 году и знаменитый тем, что в нём одном сохранились фрески кисти Феофана Грека. Роспись сделана в 1378 году.



Феофан Грек — византийский и русский иконописец, миниатюрист и мастер монументальных фресковых росписей.



Тогда же в Великом Новгороде, в 1378 году, Феофан Грек написал фрески в церкви Спаса Преображения на Ильине улице. Это были фрески кисти Феофана Грека.

Псковская архитектура очень близка к новгородской, тем не менее в зданиях Пскова появилось немало специфических черт. Одним из лучших храмов Пскова периода расцвета стала церковь Сергия с Залужья (1582—1588). Также известны церковь Николы со Усохи (1371), Василия на Горке (1413), Успения на Пароменье со звонницей (1521), Кузьмы и Демьяна с Примостья (1463).



Церковь Сергия с Залужья — действующий православный храм конца XVI века, памятник истории и культуры федерального значения, расположенный в Окольном городе Пскова.



Церковь Николы со Усохи — православный кончанский храм в Пскове. Памятник истории и культуры федерального значения XV—XVI веков. Находится в Среднем городе.



Церковь Космы и Дамиана с Примостья — православный храм в Пскове. Памятник истории и культуры федерального значения XV—XVI веков. Находится на Запсковье на развилке улиц Леона Поземского и Герцена, в древности называемой Званницким крестом.



Церковь Успения с Парома — православный храм в Пскове. Памятник истории и культуры федерального значения XVI—XIX веков. Находится на Завеличье у Ольгинского моста.



Церковь Василия на Горке — православный храм, памятник архитектуры XV—XVI веков, расположенный во Пскове. Церковь находится на Васильевской горке в Среднем городе, неподалеку от Октябрьского проспекта.

Московская школа

Превращение Москвы в сильный политический центр привело к стремительному развитию архитектуры на территории города и княжества.

Архитектурные традиции Владимиро-Суздальского княжества успешно перенимались московскими зодчими, к концу XVI века уже можно говорить о собственной московской архитектурной школе.

В раннемосковском зодчестве конца XIV - начала XV в. продолжают традиции русской архитектуры предшествующего периода.

Москва воспринимала формы зодчества разных русских земель и объединяла их в своем строительстве.

Для московских церквей того времени характерен пирамидально-ярусный переход от основного объема к куполу, что было свойственно смоленским и черниговским храмам XII-XIII вв.

В декоративном убранстве фасадов и барабана в определенной мере возрождались приемы владимиристо-суздальского зодчества.

У новгородско-псковских мастеров было воспринято практичное отношение к использованию внутреннего пространства: столбы делались не крестовидными в сечении, а квадратными или даже круглыми, отсутствовали пилястры на поверхностях стен в интерьере.

Архитектура Московского княжества (XIV—XVI века)

Успенский собор Московского Кремля

Превращение Москвы в сильный политический центр привело к стремительному развитию архитектуры на территории города и княжества. Архитектурные традиции Владимиро-Суздальского княжества успешно перенимались московскими зодчими, к концу XVI века уже можно говорить о собственной московской архитектурной школе.

- Успенский собор на Городке в Звенигороде — один из полностью сохранившихся белокаменных московских храмов данного периода. Это небольшой крестово-купольный четырёхстолпный храм, увенчанный одним куполом. С восточной стороны храм имеет три алтарные апсиды, западный, южный и северный фасады храма имеют традиционное деление на три вертикальных **прясла**, завершённых закомарами. Изящество пропорций и красота богатого декоративного убранства выделяют храм из числа других соборов того же времени.

Грановитая палата

Подъём московской архитектуры принято связывать с политическими и экономическими успехами княжества в конце XV века, во времена правления Ивана III

В 1475—1479 годах итальянским архитектором Аристотелем Фиораванти был построен **Московский Успенский собор**. Храм шестистолпный, пятиглавый, пятиапсидный. Построен из белого камня в сочетании с кирпичом. В росписи принимал участие известный иконописец Дионисий.

В 1484—1490 годах псковскими зодчими был построен Благовещенский собор. В 1505—1509 годах под руководством итальянского архитектора Алевиза Нового был построен близкий к **Успенскому Архангельский собор**. В это же время получает развитие гражданское строительство,

в Кремле строится ряд зданий — палат, самой известной из которых является **Грановитая палата** (1487—1496).

В 1485 году началось строительство новых кремлёвских стен и башен, оно закончилось уже при правлении Василия II в 1516 году.

К этой эпохе относят также активное строительство других крепостных сооружений — укреплённых монастырей, крепостей, кремлей. Были построены кремли в Туле (1514), Коломне (1525), Зарайске (1531), Можайске (1541), в Серпухове (1556) и т. д.



Успенский собор — православный храм Московского Кремля, расположенный на Соборной площади, входит в Государственный историко-культурный музей-заповедник «Московский Кремль».



Благовещенский собор — православный храм Московского Кремля в честь Благовещения Пресвятой Богородицы, расположенный на Соборной площади в Москве. Был построен в 1489 году под руководством псковских мастеров Кривцова и Мышкина.

Успенский собор на Городке — белокаменный четырёхстолпный одноглавый храм в Звенигороде Московской области, памятник раннемосковского зодчества. Построен на рубеже XIV и XV веков. Внутри собора сохранились росписи начала XV века.



Собор святого Архистратига Михаила в Кремле — православный храм, расположенный на Соборной площади Московского Кремля. Был построен в 1508 году по проекту архитектора Алевиза Нового.

Грановитая палата — памятник архитектуры в Московском Кремле, одно из старейших гражданских зданий Москвы. Построена в 1487—1491 годах по указу Ивана III итальянскими архитекторами Марко Руффо и Пьетро Антонио Солари.

Киевская школа: Особенности стиля

В течение почти всего XI в. Киев был единственным городом Руси, где имелась строительная организация, способная возводить монументальные здания. Отдельные области были тесно связаны с Киевом также и после утраты им центрального руководящего значения (Черниговское, Волынское, Смоленское княжества), другие (Новгородское, Галицкое, Владимиро-Суздальское, Полоцкое) в результате обособления создали собственную архитектурную традицию.

В отдельных областях сформировались архитектурные традиции, отличные от киево-черниговской. Прежде всего, это удаленные от Киева, северные области: Новгородская и Владимиро-Суздальская

