



Негосударственное образовательное учреждение высшего образования
Московский Технологический Институт

РАЗРАБОТКА БИЗНЕС-ПЛАНА НА НОВЫЙ ВИД КРЕДИТОВАНИЯ

Выполнил: Коккозов Айдос Еркинович

Научный руководитель: Поминова Александра Ивановна

Актуальность исследования заключается в том, что без грамотного бизнес-планирования невозможно достижение высоких показателей экономической эффективности деятельности предприятия

Основной целью данной работы является рассмотрение основных принципов работы при разработке бизнес – плана на новый вид кредитования.

Для достижения поставленной цели необходимо выполнить ряд задач:

- рассмотреть теоретические аспекты бизнес – планирования предприятия;
- дать краткую характеристику предприятия общепита кафе «Милана»;
- определить эффективность применения финансового лизинга при разработке бизнес – плана по расширению ассортимента услуг в кафе «Милана».

Предметом исследования является разработанный бизнес – план по расширению деятельности кафе «Милана» с привлечением финансового лизинга.

Практическая значимость работы заключается в том, что разработанный бизнес – план с привлечением финансового лизинга позволит не только расширить деятельность компаний, но также увеличить их товарооборот, и соответственно прибыль.

Понятие и сущность бизнес-плана



Бизнес - план - это документ, представляющий собой разработанную программу, направленную на систематизацию основных аспектов своей деятельности, четкого формирования стратегий и тактик. Грамотно составленный бизнес-план является важной составляющей будущего успеха реализуемого проекта.

Риски

Все риски бизнес – плана условно можно разделить на несколько категорий.

1) Коммерческие риски:

- уменьшение спроса на товар или услуги вследствие чего сокращается размер выручки;
- фирмы – конкуренты применяют недобросовестную политику в своей работе;
- изменение стоимости материалов, которые необходимы для нормального функционирования предприятия.
- увеличение количества фирм – конкурентов;
- повышение цен на необходимые для нормальной работы услуги: коммунальные, транспортные.

2) **Финансовые.** В данную категорию можно отнести риски, связанные с возможной задержкой оплаты поставленных товаров со стороны контрагентов, неправильным выбором инвесторов, иных источников финансирования.

3) **Риски внутри предприятия.** Главную роль здесь играют работники предприятия. Такая оценка риска в бизнес – плане играет немаловажную роль, поскольку любые недопонимания в работе между сотрудниками могут привести к самым негативным последствиям: забастовки по причине не вовремя выплаченной заработной платы, неквалифицированный персонал, вследствие чего могут возникнуть проверки, штрафы, судебные тяжбы.

По степени возможных потерь, оценка риска бизнес –плана может делиться на следующие категории:

Допустимые потери. В данном случае предприятие может потерять меньшую часть от возможной прибыли.

Критические потери. Оценивается величина потерь, которая значительно превышает размер прибыли.

Катастрофические потери. Предприятие не может выплатить величину потерь, в результате чего может наступить банкротство.

Любой вид риска, независимо от его степени, можно предотвратить, снизив тем самым возможный ущерб. В бизнес – плане важна не только оценка риска, но и применение методов его минимизации, одним из которых может служить страхование.

Финансово-экономические показатели деятельности ИП Айпанова Гульнара Амангосовна «Мир праздничных услуг», кафе «Милана»

ИП Айпанова Гульнара Амангосовна (далее –ИП) «Мир праздничных услуг» зарегистрирована в форме индивидуального предпринимательства в РГУ «Управление государственных доходов в г.Актобе». Имеет свидетельство о государственной регистрации индивидуального предпринимателя от 25.02.2015 г.

Для открытия кафе «Милана», ИП арендовало помещение в центре города, по адресу: г.Актобе, пр.Абулхаир хана, 58, которое соответствует всем требованиям и имеет необходимые разрешительные документы. Юридический адрес: г.Актобе, ул.Бр. Жубановых,277 – 5. Форма собственности – частная. Имеет самостоятельный баланс, расчетный счет в банке, круглую печать.

Анализ доходов и расходов за 2017г, в рублях

Показатели	2017		отклонения	В процентах
	план	факт		
Доход	3 928 571	2 992 202	-936 369	76
Расходы, в том числе:				
Закуп сырья и материалов	1 419 643	1 485 097	65 454	104
Закуп мебели и торгового оборудования	357 143	431 250	74 107	120,7
Расходы на аренду помещения	257 143	257 143	0	100
Коммунальные услуги	48 214	51 007	2 793	105,8
Затраты на спецодежду	8 929	13 536	4 607	151,5
Затраты на столовые приборы, белье и посуду	39 286	55 773	16 488	141,9
Расходы на оплату труда	303 571	308 184	4613	101,5
Расходы по уплате налогов и отчислений	89 571	67 001	-22 571	75
Транспортные расходы	89 286	109 357	20 071	122
Расходы на рекламу	80 357	58 321	-22 036	72,6
Прочие расходы	267 857	342 204	74 347	127,7
Итого расходов	2 961 000	3 178 874	-217874	107,3
Итоговый результат	+967 571	-186 673		

Финансовый лизинг

Финансовый лизинг представляет собой совокупность экономических и правовых отношений, возникающих в связи с реализацией договора лизинга, в том числе приобретением предмета лизинга.

Договор лизинга – это договор, согласно которому арендодатель (далее - лизингодатель) приобретает в собственность указанное арендатором (далее - лизингополучатель) имущество у определенного им продавца и предоставляет лизингополучателю это имущество за определенную плату во временное владение и пользование.

В качестве предмета лизинга могут выступать любые непотребляемые вещи. К ним можно отнести имущественные комплексы, здания, сооружения, оборудование, транспортные средства, а также другое движимое и недвижимое имущество.

В условиях ограниченности собственных финансовых ресурсов, для ИП Айпанова Г.А. лизинг является наиболее эффективной формой обновления основных средств.

Одним из преимуществ финансового лизинга является создание дополнительной конкуренции на рынке финансовых услуг. Данный вид финансовой услуги не только увеличивает объем капитальных вложений, но также предполагает приобретение дорогостоящего оборудования. В данном случае, лизингополучатель будет выплачивать каждый месяц компании определенную сумму, которую называют лизинговыми платежами. Финансовый лизинг является одной из форм вложения средств в основные фонды. При этом не только происходит смещение приоритетов в источниках, но и появляются потребности в принципиально новых каналах финансирования.

ПЛАН МАРКЕТИНГА

Реализация плана маркетинга основана на следующих принципах:

1. Принцип понимания потребителей.

Основан на учете потребностей и динамики рыночной конъюнктуры. Бизнес невозможен, если он ориентирован только на прибыль, а не на понимание потребителей и его потребностей.

2. Принцип «Борьба за потребителей»

Реализуется воздействием на рынок и потребителя с помощью всех доступных средств (качества товара, реклама, сервис, дизайн, цена и т.д.).

Суть этого принципа – борьба за потребителя, а не сбыт товаров. Товары и услуги в данном случае – лишь средство для достижения цели, а не сама цель.

3. Принцип «Максимального приспособления производства к требованиям рынка».

Данный принцип основывается на запросах потребительского спроса и ставит производство товаров и услуг в зависимость от его желаний, в связи с чем, производит продукцию в том ассортименте и объеме, которые ему необходимы.

Исходя из этого, основной стратегией на рынке предоставляемых услуг будет концепция маркетинга (потребительская). Стратегия, при которой услуги найдут сбыт на рынке, если правильно определит нужды и потребности целевых рынков и удовлетворит их более эффективно и продуктивно.

В Приложении 4 представлен SWOT-анализ, который определяет собой анализ сильных и слабых сторон продукции.

ФИНАНСОВЫЙ ПЛАН

Таблица 11

Стоимость, структура, источники финансирования проекта

№	Структура инвестиций по видам затрат	Сумма, рублей	%	Средства лизингодателя, рублей	%	Собственные средства, рублей	%
1	Приобретение необходимого оборудования	1 287 000	83%	1 029 600	80%	257 400	20%
2	Приобретение первоначального сырья и инвентаря	263 000	17%	-	-	263 000	100%
	Итого	1 550 000	100%	1 029 600	66%	520 400	34%

Для реализации проекта планируется привлечение финансового лизинга в размере 1 029 600 рублей, которые будут направлены на приобретение оборудования. Доля собственного участия предпринимателя в данном инвестиционном проекте оценивается на уровне 520 400 рублей или 34% от общей стоимости проекта, которая составляет 1 550 000 рублей.

Таблица 12

Стоимость приобретаемого оборудования

№	Наименование оборудования	Цена, рублей	Кол-во	Общая стоимость, рублей
1	Миксер	18 000	3	54 000
2	Печь конвекционная	160 000	2	320 000
3	Мукопросеиватель	16 000	1	16 000
4	Декаптер для нанесения рисунка	190 000	1	190 000
5	Шкаф холодильник	50 000	3	150 000
6	Витрина холодильная	60 000	3	180 000
7	4-х секционная мойка для яиц	18 000	1	18 000
8	4-х секционная мойка для посуды	60 000	1	60 000
9	Нержавеющие столы	5 000	10	50 000
10	Стеллажи	2 000	7	14 000
11	Тележка	25 000	1	25 000
12	Раскатка	145 000	1	145 000
13	Мойка для рук	10 000	5	50 000
14	Электрические весы	5 000	3	15 000
	Итого			1 287 000

Здесь представлена стоимость предположительно приобретаемого оборудования. Условием финансового лизинга является первоначальный взнос лизингополучателя не менее 20% от стоимости оборудования.

ФИНАНСОВЫЙ ПЛАН

Таблица 13

Фонд оплаты труда

Наименование должности	Кол. ед	Оклад, мес, рублей	ФОТ, мес, рублей	ОПВ	СО	СН	Итого ФОТ, в мес., рублей	ЗП в год, рублей
Руководитель	1	17 857	17 857	1 786	804	964	21 411	256 929
Кондитер	2	14 286	28 571	2 857	1 286	1 543	34 257	411 086
Посудница	1	8 929	8 929	893	402	482	10 705	128 464
Техничка	1	8 929	8 929	893	402	482	10 705	128 464
продавец	1	8 929	8 929	893	402	482	10 705	128 464
Всего:	6	58 929	73 214	7 321	3 295	3 954	87 784	1 053 407

В ходе реализации данного инвестиционного проекта, планируется наем персонала в количестве пяти единиц, не считая самого руководителя.

Таблица 14

Планируемые расходы по годам, рублей

	2019 г.	2020 г.	2021 г.	2022 г.	2023 г.	Всего
Расходы всего:	2 654 451	2 911 387	2 955 547	3 058 885	3 068 992	14 649 262
Зарплата начислению к	1 053 407	1 053 407	1 053 407	1 053 407	1 053 407	5 267 036
Закуп сырья для кондитерского цеха	826 917	909 609	992 301	1 074 992	1 074 992	4 878 812
Коммунальные(вода, газ, свет)	107 143	117 857	129 643	142 607	156 868	654 118
Транспортные расходы	85 714	85 714	85 714	85 714	85 714	428 571
Прочие расходы	128 571	128 571	128 571	128 571	128 571	642 857
аренда помещения	214 286	214 286	214 286	214 286	214 286	1 071 429
амортизация оборудования	128 700	128 700	128 700	128 700	128 700	643 500
налоги	94 269	97 567	109 025	163 039	205 217	669 117
Расходы по выплате вознаграждения	15 444	175 676	113 900	67 568	21 236	393 822

Согласно данному проекту в планируемые расходы предприятия входят: расходы по оплате труда работникам, расходы на сырье, коммунальные расходы, транспортные, оплата аренды помещения, амортизация оборудования, выплата налогов, а также выплата процентов по вознаграждению (согласно условиям договора финансового лизинга).

Таблица 15

Цены на реализацию продукции

Наименование товара	Торт «Шоколадный рай»	Торт «Сердечко»	Торт «Кара Кум»	Торт «Творожный»	Торт «Медовый»	Торт «Ягодный»
Цена продукции за 1 кг, рублей	400,0	430,0	300,0	300,0	380,0	400,0
Вес готового изделия, кг	1,3	2	2	2	1,8	1,9
Цена готовой продукции, рублей	520	860	600	600	684	760

Цены на готовые изделия формируются относительно цен, установленных за 1 кг тортов в зависимости от состава и видов изготовленных тортов.

ПЛАН ПРОИЗВОДСТВА И ПЕРСОНАЛ

В производственном плане проводится оценка существующей технологии по следующим направлениям: соответствие технологии современным требованиям, уровень автоматизации производственного процесса, возможность увеличения или сокращения выпуска продукции.

Производственная программа, приводимая в бизнес-проекте, составляется на основе результатов маркетинговых исследований рынка сбыта с последующим их сопоставлением с производственными возможностями предприятия.

Организацию производства и реализация продукции кулинарии планируется в городе Актобе, в арендованном помещении, в котором уже функционирует действующее кафе. При условии получения финансового лизинга в ноябре 2018 года, реализацию продукции планируется начать с начала 2019 года.

Для организации кулинарии планируется создать рабочие места, в количестве шести работников.

Предлагаемый проектом ассортимент может быть расширен путем комбинирования различных видов теста с разнообразными кремами и отделочными материалами, а также производством весовых десертных изделий, кексов, рулетов и т.п.

В среднем масса тортов будет составлять от 1,3 до 2,3 кг.

Длительность хранения продукции составит 72 часа в камере охлаждения при температуре +6, +8 °С.

Программа производства.

Годовой объем производства кондитерских изделий составляет 9 360 единиц при восьмичасовом рабочем дне, шестидневной рабочей неделе и 100% загрузке производства (если 30 за смену, то расчет будет выглядеть следующим образом – $30 \cdot 26 \cdot 12 = 9\,360$), начиная с 1 квартала месяца 2019.

На протяжении пост инвестиционной фазы проекта мощности кулинарии будут загружены не полностью, что связано с завоеванием ниши на рынке.

Инвестиции, точка безубыточности и прибыль

Таблица 24

Основные показатели экономической эффективности проекта

	Единица измерения	Значение
Ставка дисконтирования (D)	%	18%
Период окупаемости (PB)	мес.	33
Дисконтированный период окупаемости (DPB)	мес.	37
Чистый приведенный доход (NPV)	КЗТ	1 288 147
Индекс прибыльности (PI)	коэфф.	1,8
Внутренняя норма рентабельности (IRR)	%	33%

Чистый приведенный доход рассчитывается согласно следующей формуле: ЧПД = ЧДП – ИК

ЧДП - сумма чистого денежного потока (приведенная к настоящей стоимости) за весь период эксплуатации инвестиционного проекта (до начала новых инвестиций в его реконструкцию или модернизацию). ИК - сумма инвестируемого капитала в реализацию реального проекта. В данном проекте ЧПД = 2 832 520 (ЧДП) – 1 550 000 (ИК) = 1 288 147 рублей.

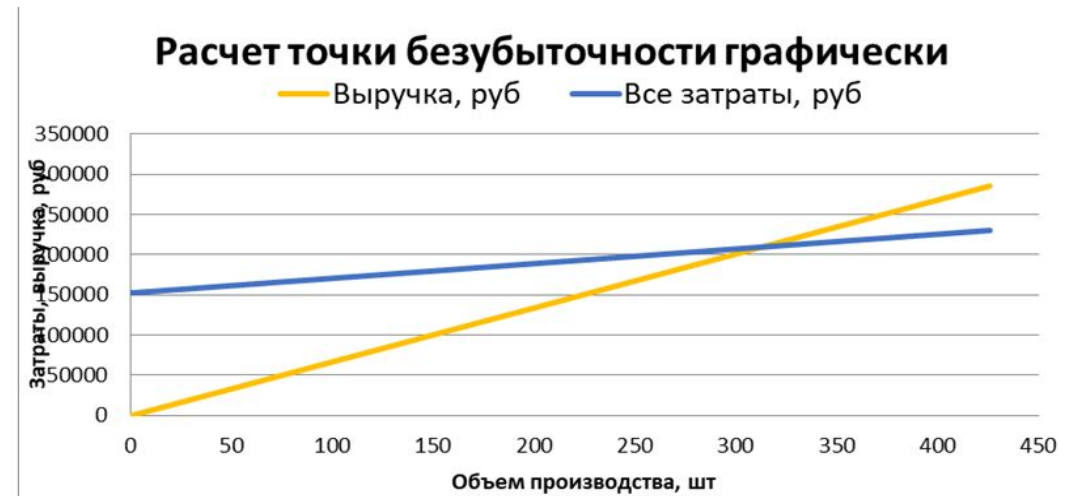


Рисунок 8. Расчет точки безубыточности

Точка безубыточности рассчитывается по следующей формуле:

$X = FC / (P - VC)$, где VC - себестоимость 1 единицы продукции, P - цена 1 единица товара, а FC - постоянные затраты проекта.

Таким образом, из Рисунка 8 установлено, что точка безубыточности = $152\,289 / (671 - 184) = 313$ кондитерских изделий в месяц.

Вывод

Грамотное составление бизнес – плана является важной составляющей будущего успеха реализуемого проекта. Пошаговый анализ создания бизнеса, помогает предпринимателю провести анализ рынка сбыта продукции и услуг, спрогнозировать предполагаемые доходы и расходы организации, определить возможные риски, а также оценить экономическую эффективность нового проекта.

Также для данной организации были рассмотрены основные риски для компании. Для данной организации степень риска является умеренной.

Исходя из проведенной работы, можно сделать вывод, что для кафе «Милана» наиболее выгодным вариантом расширения деятельности и соответственно увеличения прибыли, является обновление основных фондов путем использования финансового лизинга.

Данный метод позволит предприятию открыть вспомогательный цех по выпечке кондитерских изделий, который поможет увеличить поток клиентов и соответственно привести предприятие к положительному финансовому результату.

Благодарю за внимание!