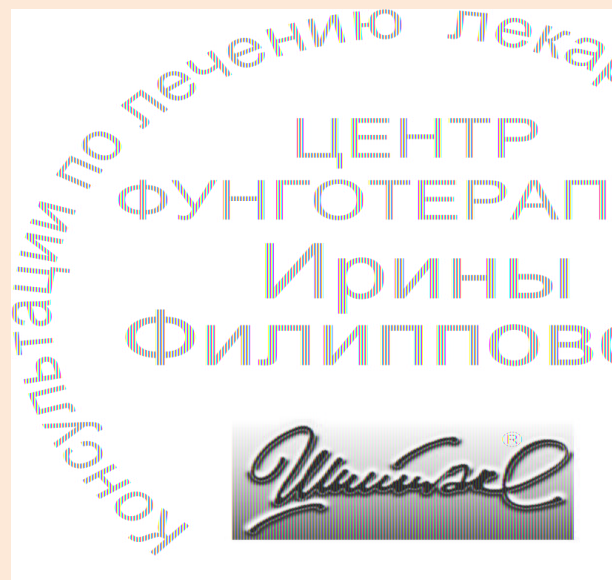


Густые и здоровые ВОЛОСЫ

Центр Фунготерапии Ирины
Филипповой



www.fungospb.ru

e-mail: [**office@fungospb.ru**](mailto:office@fungospb.ru)

(812) 703-06-44

<https://vk.com/fungoterapiya>

fb.me/fungospb

Консультация трихолога

Проблемы с волосами могут испытывать люди разного возраста, профессий и уровня жизни. К какому специалисту обращаться за помощью? Начинать надо с консультации врача трихолога.



Наука - трихология

Трихологией называется наука о диагностике и лечении заболеваний волос и кожи головы.

Трихологию рассматривают в *трех аспектах*: профилактическом, диагностическом и лечебном.

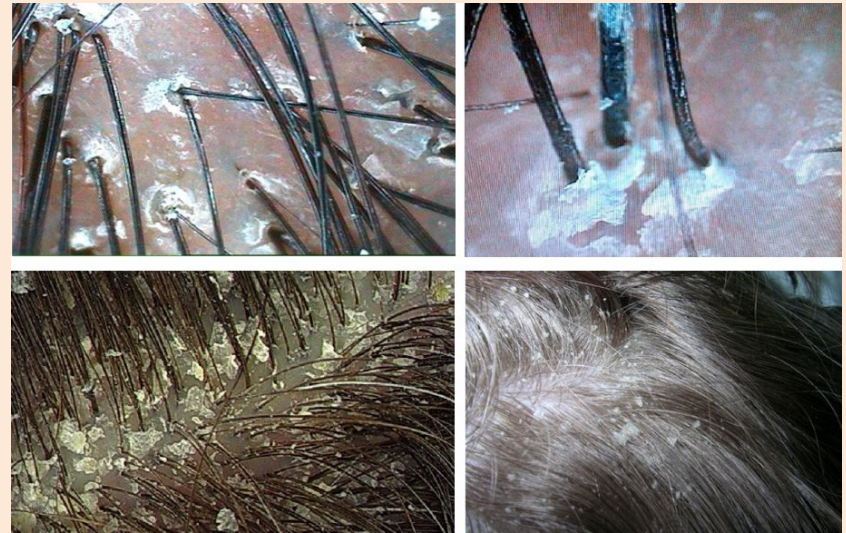
Профилактическая трихология предотвращает проявление проблемы, **диагностическая** дает возможность вовремя и правильно распознавать заболевание, **лечебная** позволяет вылечить заболевание с помощью терапевтических и хирургических методов.

Популярное направление медицины

Интерес трихологии продиктован,
во-первых, большим спросом на эти
услуги – по официальным данным,
каждый третий россиянин имеет те или
иные проблемы с волосами;
во – вторых, недостатком публикуемой
информации по этому вопросу.

Дерматокосметология + иммунология + Эндокринология

Трихологи имеют отношение не только к дерматокосметологии, но и к иммунологии с эндокринологией т.к. нередко проблемы волос – это проявление других нарушений в организме.



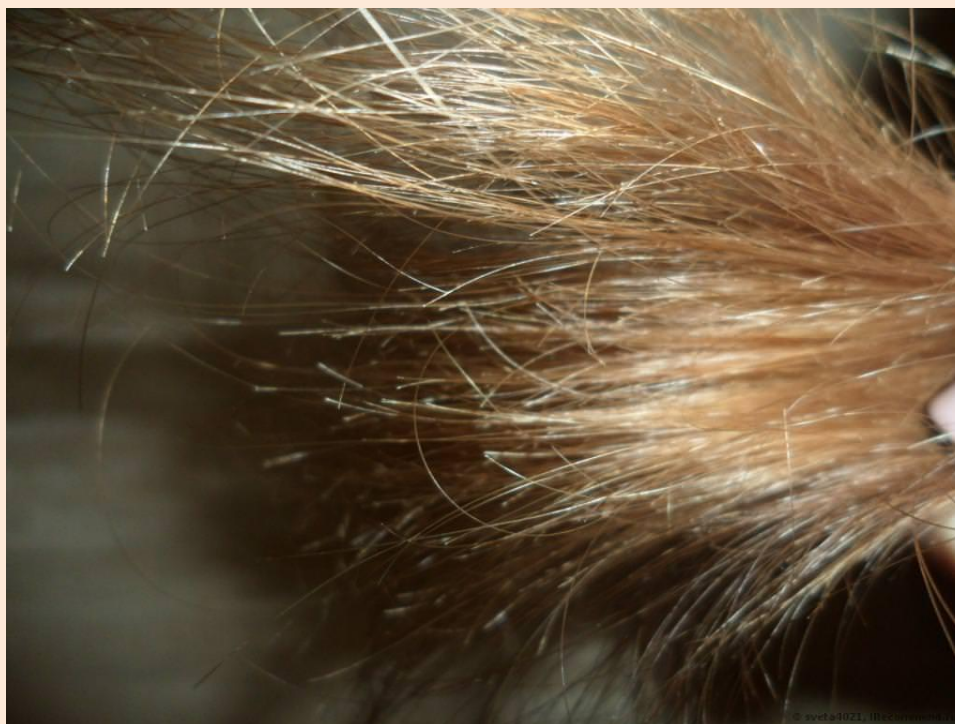
Проблема становится слишком серьезной

Так уж получается, что к врачу трихологу мы приходим, когда проблема становится слишком серьезной и требуется прилагать немало усилий, чтобы с ней справиться. А возникает она «не вдруг».



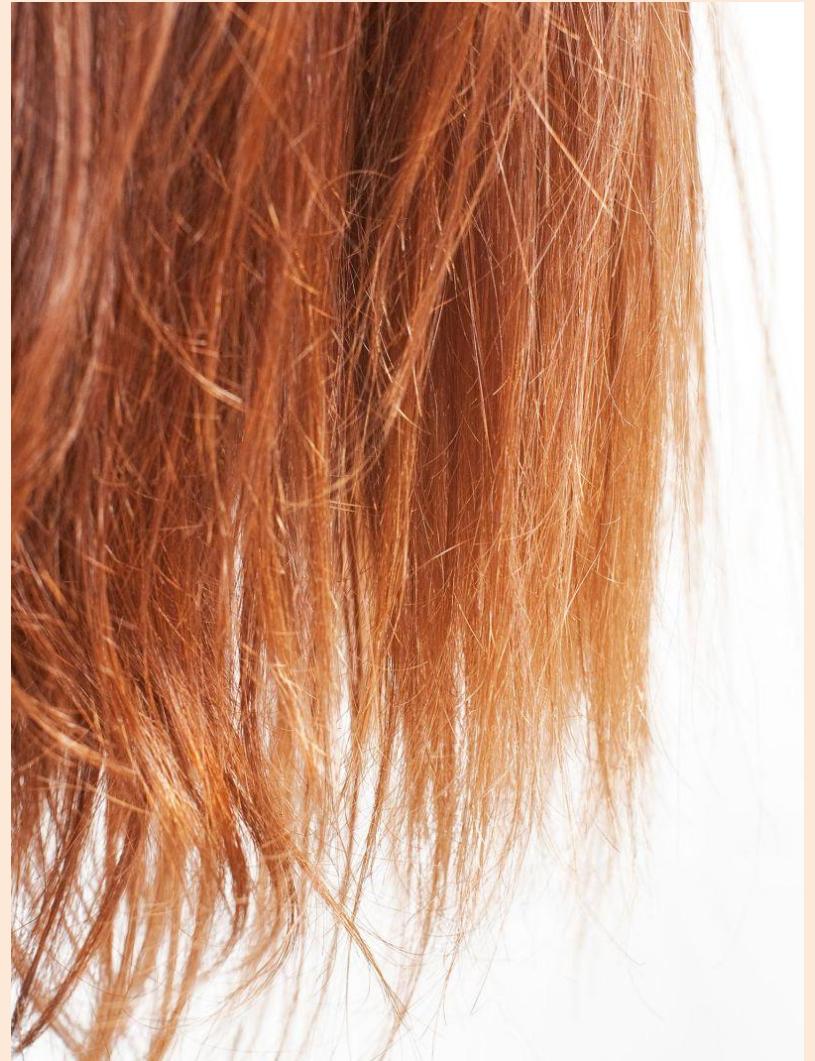
Сухость, ломкость волос, перхоть пациенты часто воспринимают как досадную неприятность и долго пытаются справиться с ней самостоятельно – покупают маски, меняют шампуни, используют настои трав. Но эти меры хороши в качестве профилактики, а когда уже изменилась структура волос, следует все же обращаться к врачу.





Легкие косметические недостатки могут быть сигналом, предупреждающим о серьезной проблеме. Ведь наши волосы – своеобразное зеркало состояния всего организма, и от него зависит их здоровье и внешний вид.

Почему же
необходимо
обратиться за
консультацией к
врачу -
трихологу, если
у вас чрезмерно
выпадают
волосы?



Установить причину

Во – первых,
трихолог
(специалист по
лечению волос и
уходу за ними)
поможет установить
истинную причину
выпадения волос,
что является
залогом
эффективного
лечения.



Тип волос и кожи головы

Во – вторых, врач трихолог безошибочно определит тип ваших волос и кожи головы, что в будущем поможет вам правильно выбирать средства по уходу за волосами.



Внешние и внутренние причины



Известно, что развитию заболеваний волос и кожи головы могут служить как внешние, так и внутренние причины.

Рассмотрим основные причины выпадения волос

- Неправильное питание.
- Недостаток в организме железа.
- Стресс.
- Интенсивное механическое и химическое воздействие.
- Инфекционные и хронические заболевания кожи головы.
- Заболевания внутренних органов.
- Беременность.
- Общий наркоз.
- Гормональные нарушения.
- Андрогенетическая алопеция.
- Облучение или химиотерапия.

Строение волоса

Строение волоса.

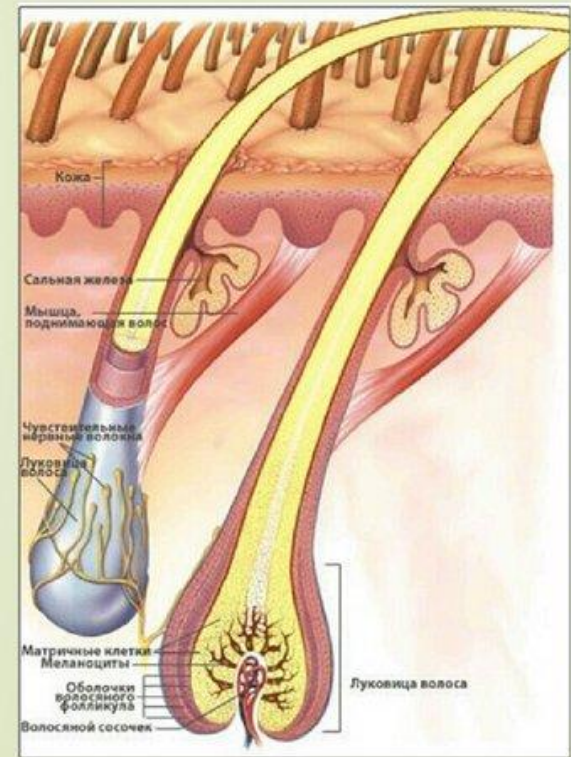
Условно каждый волос можно разделить на 2 части: стержень (ствол) и корень.

- Стержень — это видимая часть волоса, выступающая над поверхностью кожи и произрастает из волосяных фолликул.
- Корень волоса находится в слое кожи и окружен корневым влагалищем. Вместе они называются волосяным фолликулом.

Стержень волоса может располагаться под разным углом относительно поверхности в широких пределах: от 10 до 90 градусов. Также при таком маленьком угле роста возможно врастание волос в кожу, что вызывает воспаление.

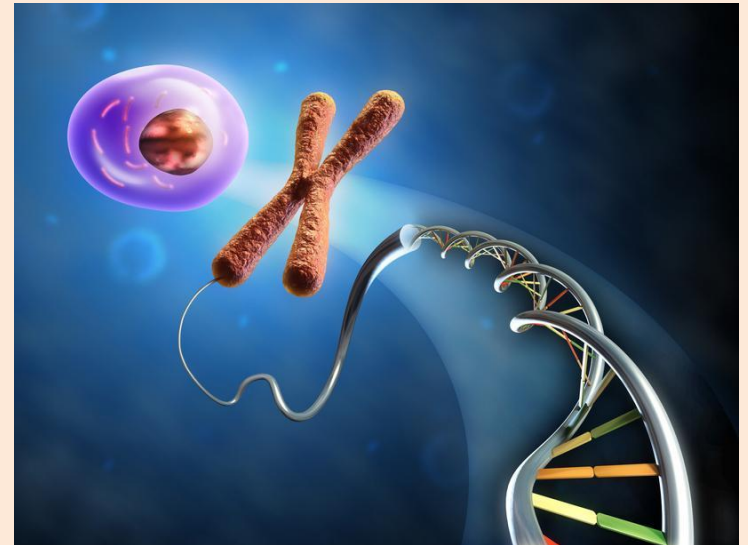
К каждой луковице присоединяются сосуды. Иногда во время эпиляции (особенно толстых волос), мы можем увидеть точечную кровянистую росу или красные точки - это капля крови образовалась при разрыве корня волоса и сосудов, которые его питают.

К волосу примыкает сальная железа - она выделяет кожное сало. Оно равномерно распределяется по стержню волоса и коже, создает защитный барьер.



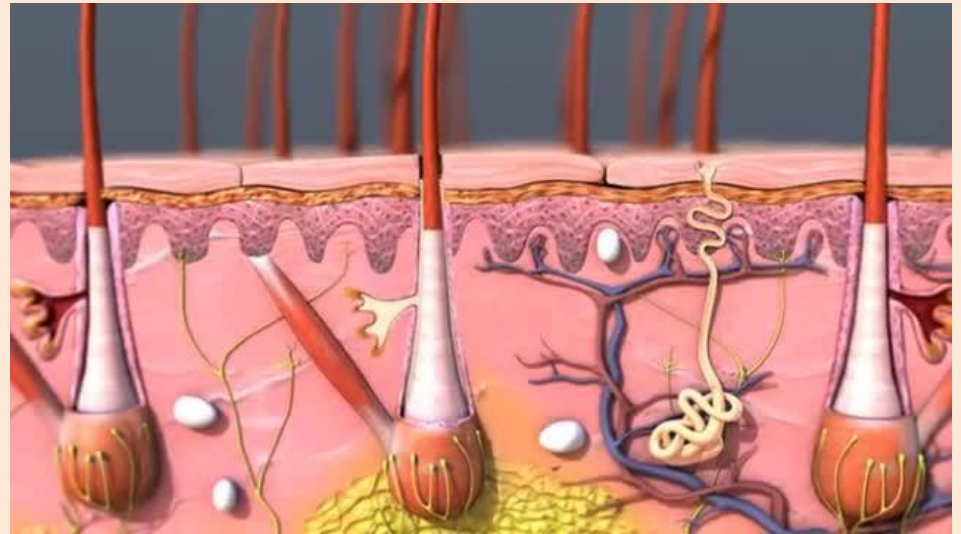
Роль протеогликанов в механизме роста волос

В последние годы в биологии волос и тесно связанной с ней молекулярной биологии стволовых клеток произошли серьезные открытия, помогающие понять механизм роста волос и открывающие путь к новым методам лечения алопеции.



Волосяной фолликул

Весь
жизненный
цикл волоса
зависит от
волосяного
фолликула
(ВФ).



Фазы роста и регрессии

Каждый
волосяной
фолликул
полностью
независим и не
синхронизирует
ся с
остальными.



Фазы роста и регрессии



В результате происходит постоянная смена фаз роста и регрессии (выпадения) волос.

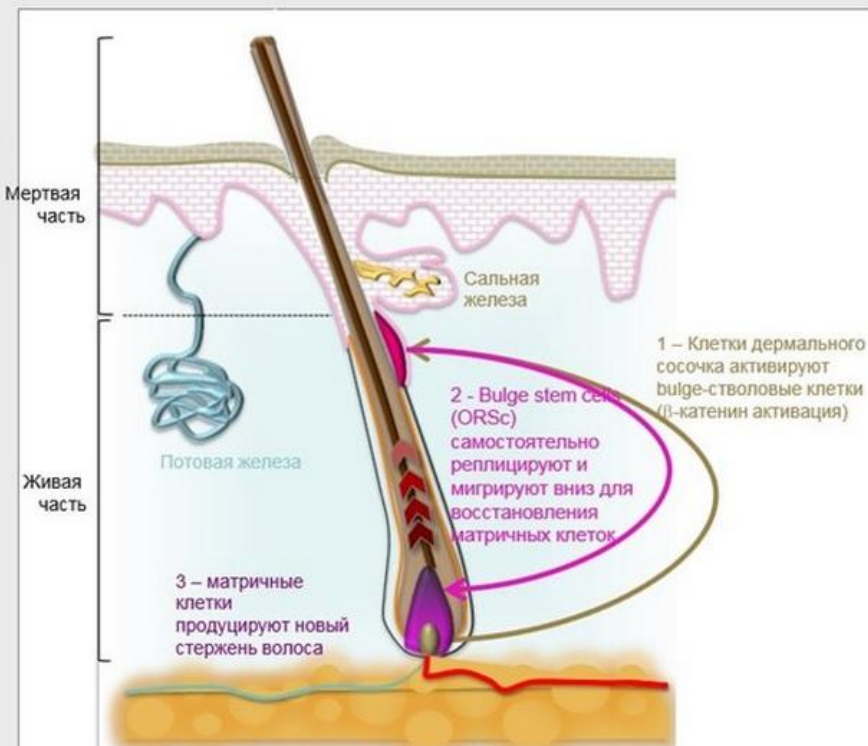
ВФ – уникальная биологическая система

Волосяной фолликул (ВФ) является уникальной биологической системой, которая обновляется благодаря **СТВОЛОВЫМ КЛЕТКАМ**, расположенным в двух отдельных резервуарах, находящихся прямо над луковицей, в нижней части фолликула (**НИЖНИЙ резервуар**) и у корня волоса (область bulge), в верхней части фолликула, под сальной железой (**верхний резервуар**).

Ранний анаген: хронология связей

Клетки из дермального сосочка активируют bulge-стволовые клетки (переходная активация β -катенин каскада инициирует фазу анагена, чтобы индуцировать новый волосяной фолликул).

Bulge-стволовые клетки самостоятельно реплицируют и мигрируют в матрицу для создания новых активных краниоцитов.

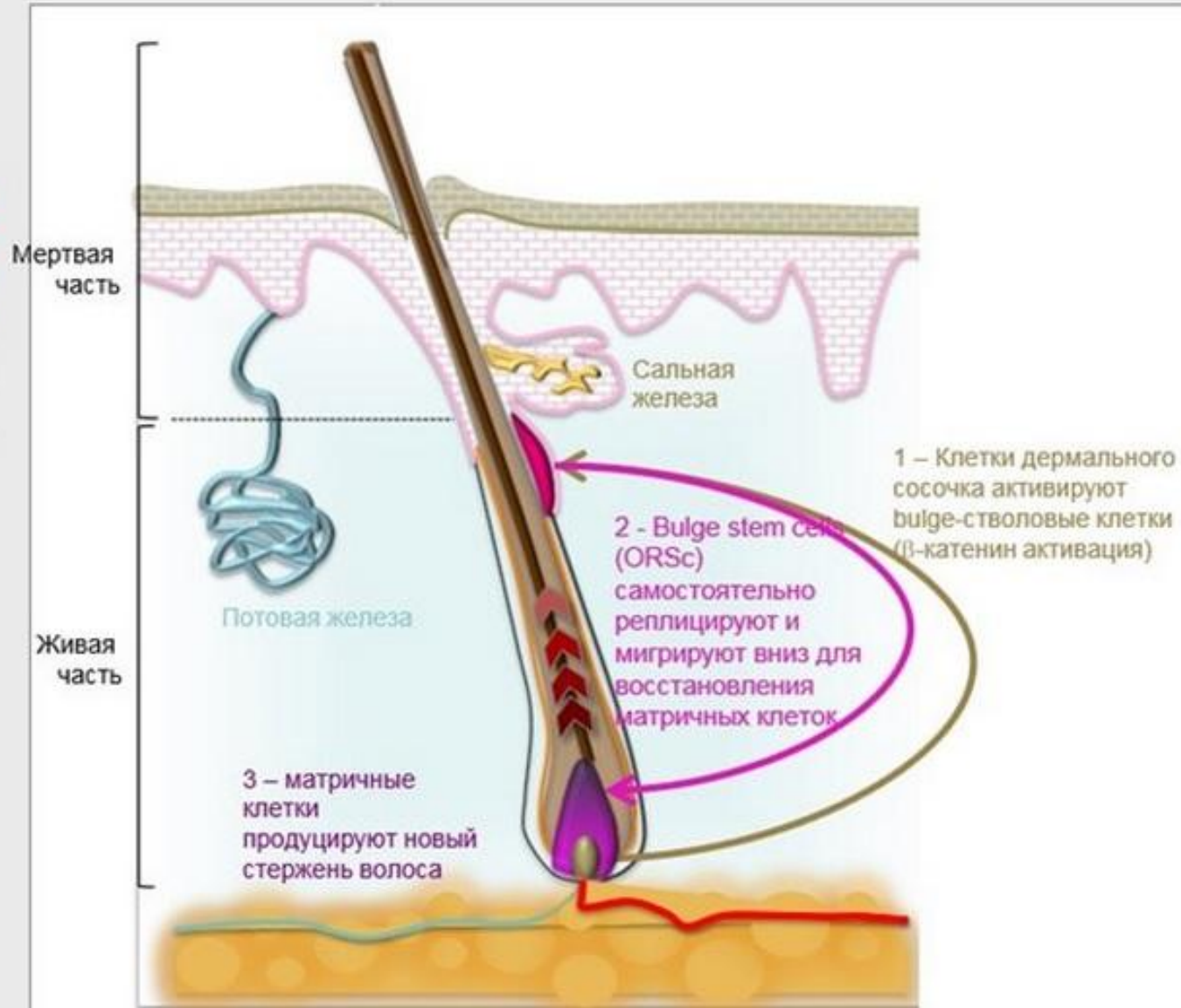


Клетки из дермального сосочка активируют bulge-стволовые клетки для индуцирования фазы анагена(роста волоса) и индуцирования нового ВФ.

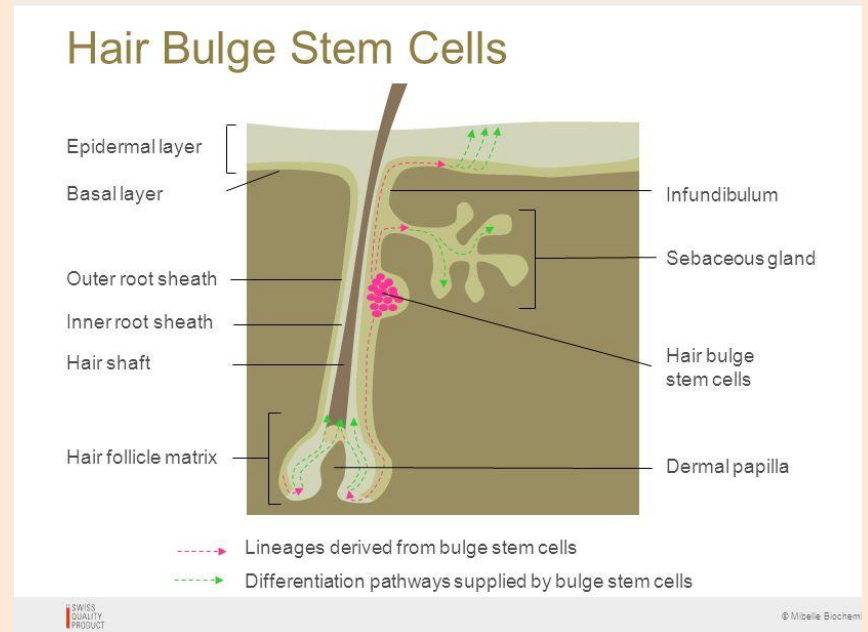
Ранний анаген: хронология связей

Клетки из дермального сосочка активируют bulge-стволовые клетки (переходная активация β -катенин каскада инициирует фазу анагена, чтобы индуцировать новый волосяной фолликул).

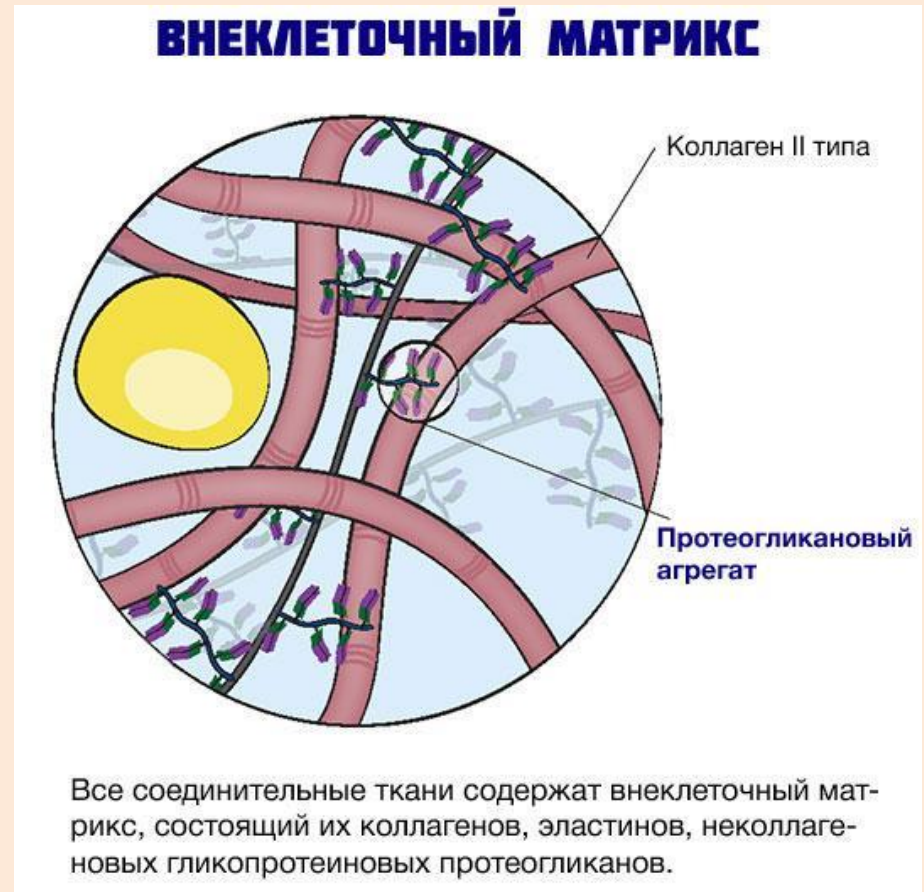
Bulge-стволовые клетки самостоятельно реплицируют и мигрируют в матрицу для создания новых активных краниоцитов.



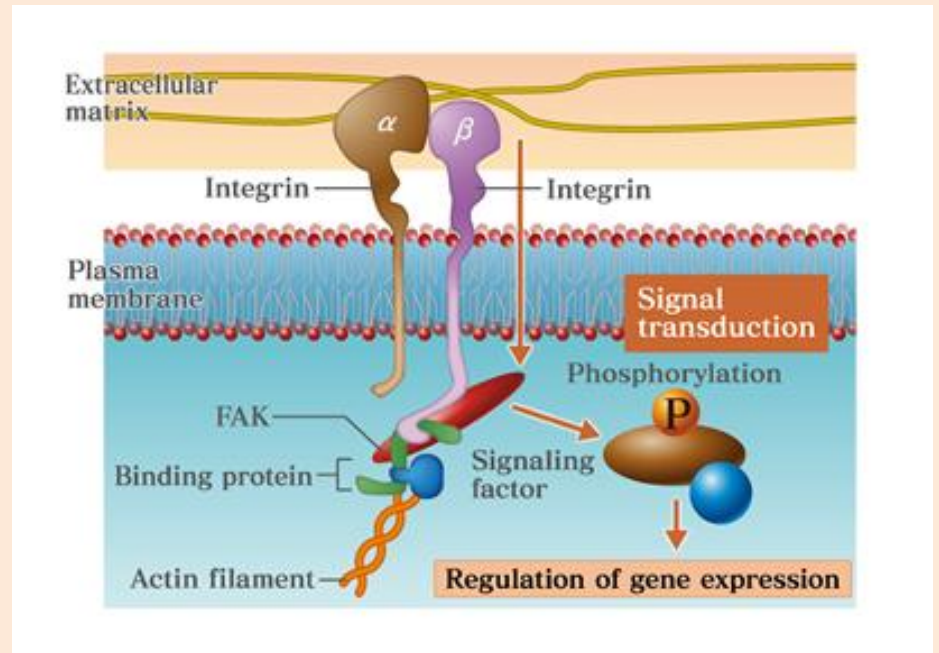
Каждый резервуар клеток имеет специфическое микроокружение – «нишу» - уникальное микроокружение тканей, которое управляет самообновлением и дифференцировкой стволовых клеток.



Эта «ниша» -
внеклеточный
матрикс. Ткани
состоят на 20% из
клеток и на 80%-из
внеклеточного
матрикса.
Внеклеточный
матрикс
составляет основу
соединительной
ткани,
обеспечивает
механическую
поддержку клеток и
транспорт
химических
веществ.



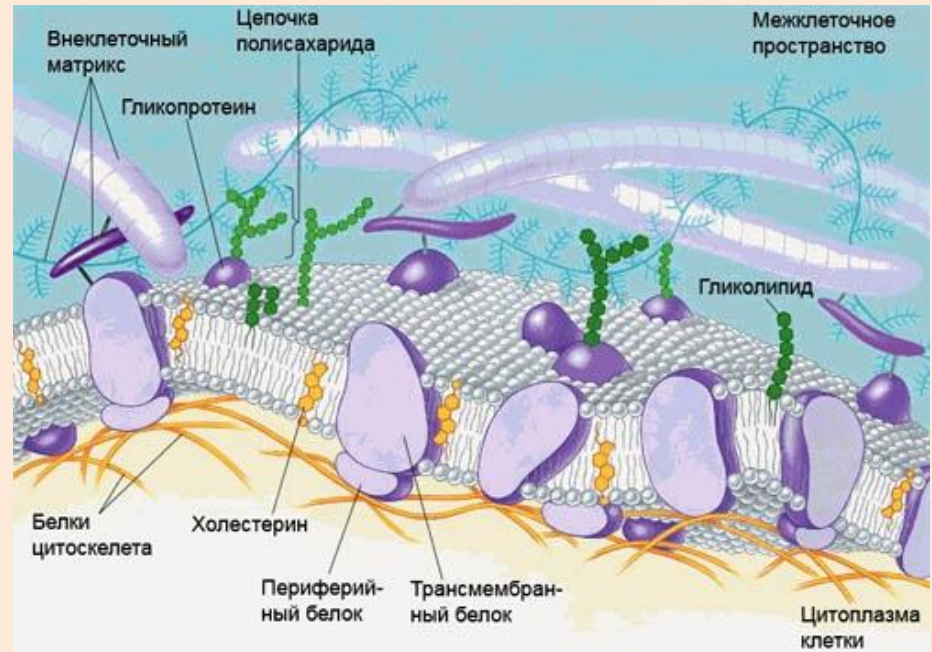
Внеклеточный матрикс подает сигналы клеткам, вызывая изменение их формы, подвижности, меняя транскрипцию генов, регулирует миграцию и дифференцировку клеток.



Таким образом состояние и здоровье клеток зависит от состояния внеклеточного матрикса.

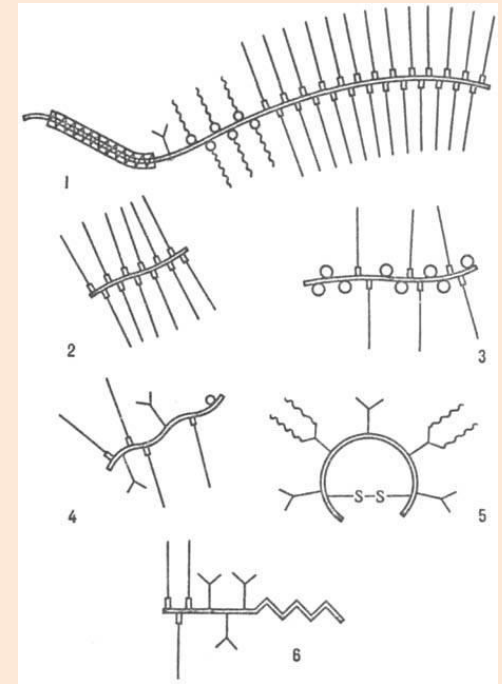
Протеогликаны, гликопротеины и гиалуроновая кислота-

основные компоненты внеклеточного матрикса.



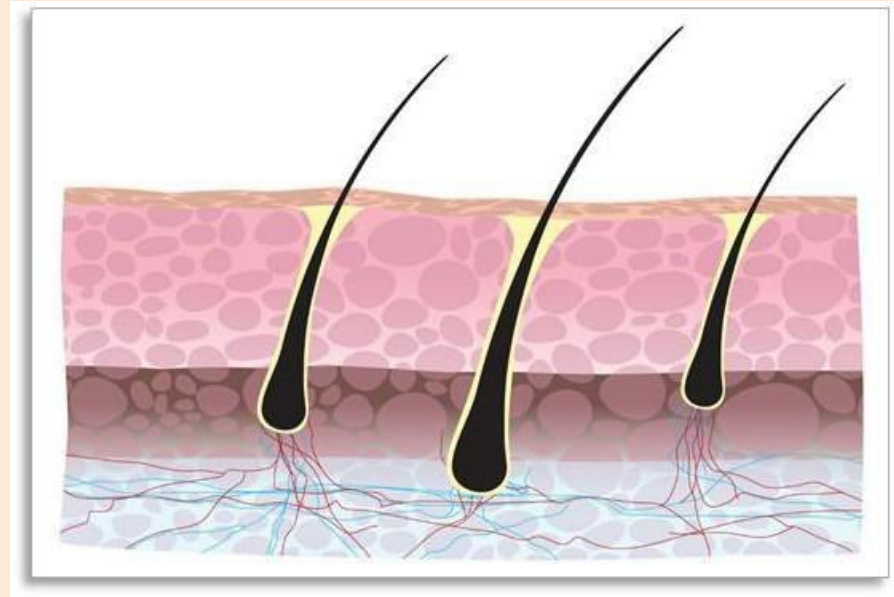
Протеогликаны

- **Протеогликаны** - основное межклеточное вещество соединительной ткани **белковая часть + полисахаридные цепи**
- Молекулярная масса - десятки миллионов
- **Полисахариды - гликозамингликаны** - построены из большого количества одинаковых дисахаридных единиц



Протеогликаны - класс сложных белков внеклеточного матрикса. Они являются регуляторами эпителиально-мезенхимального сигналинга в цикле волосяных фолликулов.

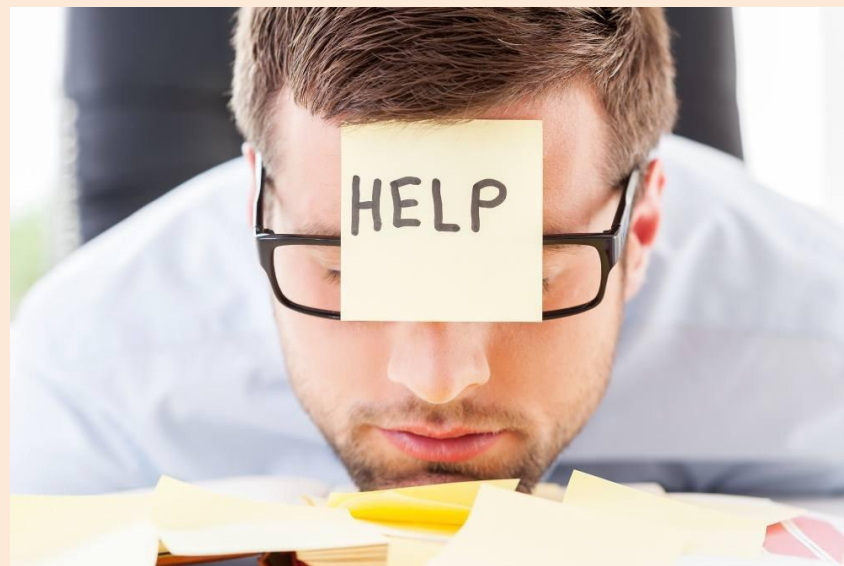
Внеклеточный матрикс ежедневно подвергается повреждению, при этом происходит агрегация и гликирование его белков, что ведет к старению клеток ВФ.

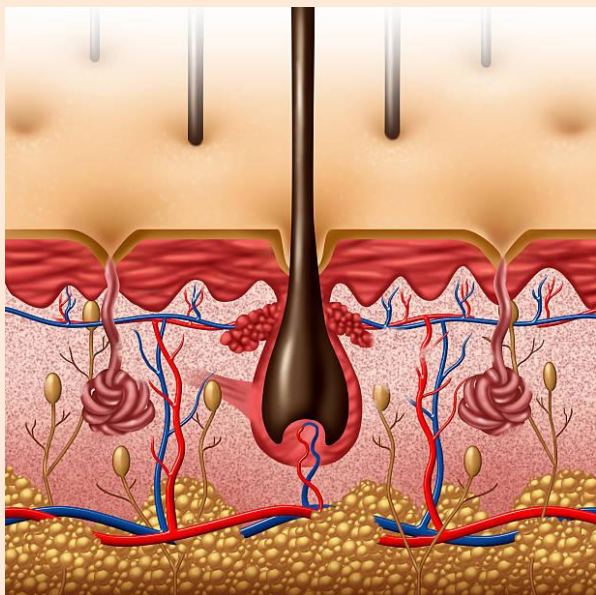


В чем причина?

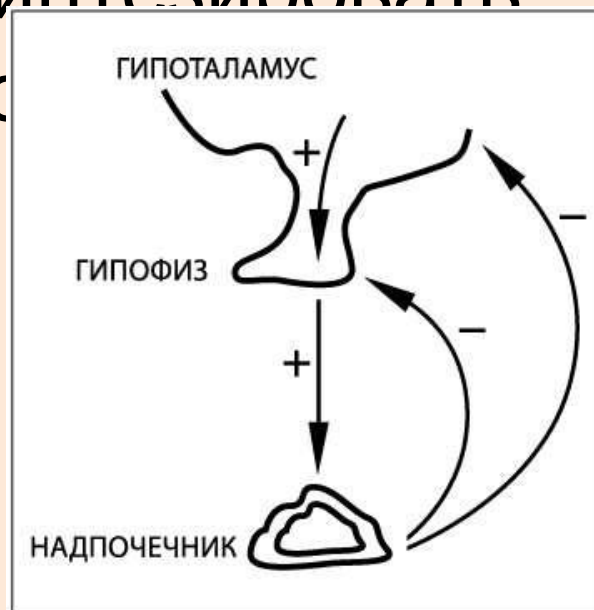
ХРОНИЧЕСКИЙ СТРЕСС

(в тканях определяется высокий уровень кортизола, происходит увеличение распада гиалуроновой кислоты и протеогликанов на 40%). Поэтому стресс индуцирует преждевременное старение волосяных сосочков и подавляет рост стволовых клеток ВФ. Страдают не только волосы, но и другие ткани : 50% ГК находится в костно-хрящевой системе, 40% -в коже, 10%- в тканях зубов.





ВФ являются
эквивалентом оси
гипоталамус – гипофиз –
надпочечники и
способны
синтезировать
КС



Избыточное
потребление
быстрых углеводов
- МОЖНО ВЛИЯТЬ!



Употребление жареных и
запеченных продуктов при t свыше
120 градусов - **МОЖНО ВЛИЯТЬ!**

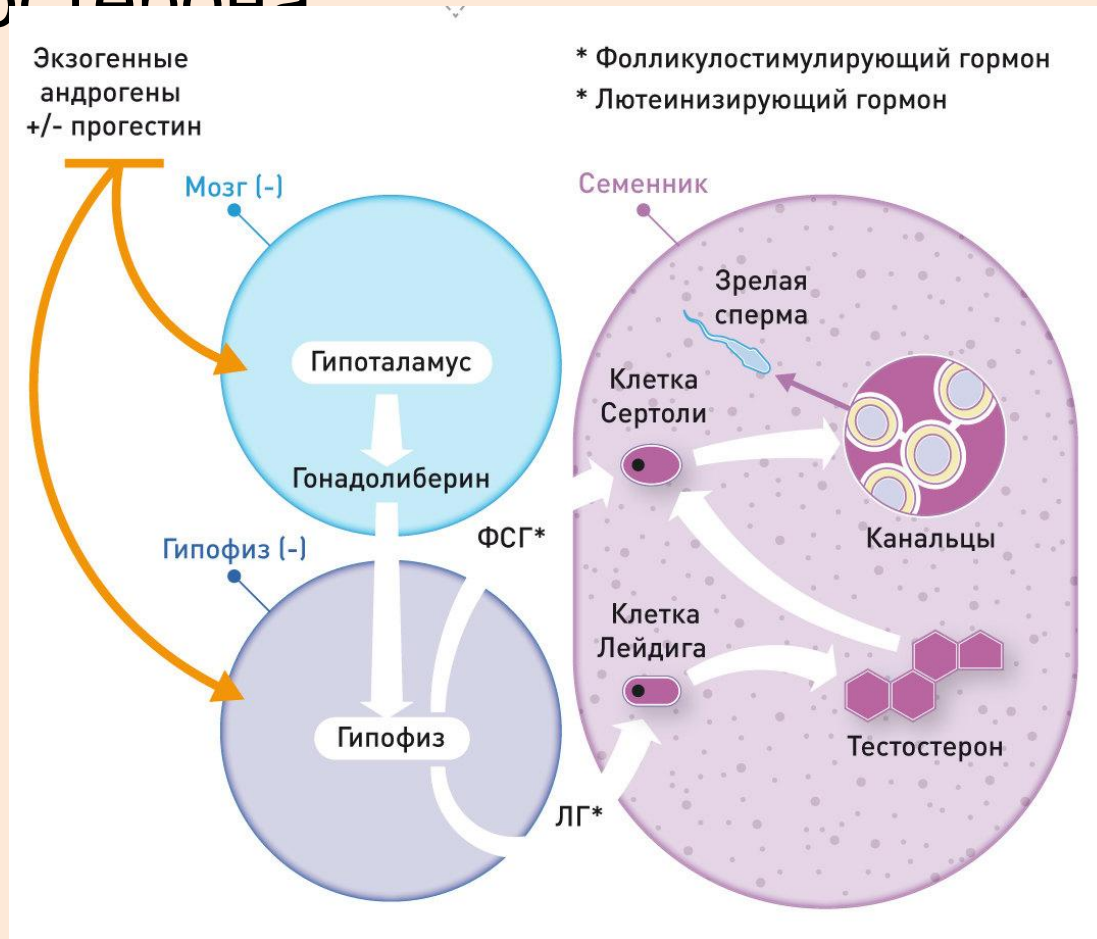


Депрессия (нарушаются циркадные ритмы кортизола и мелатонина днем и ночью).

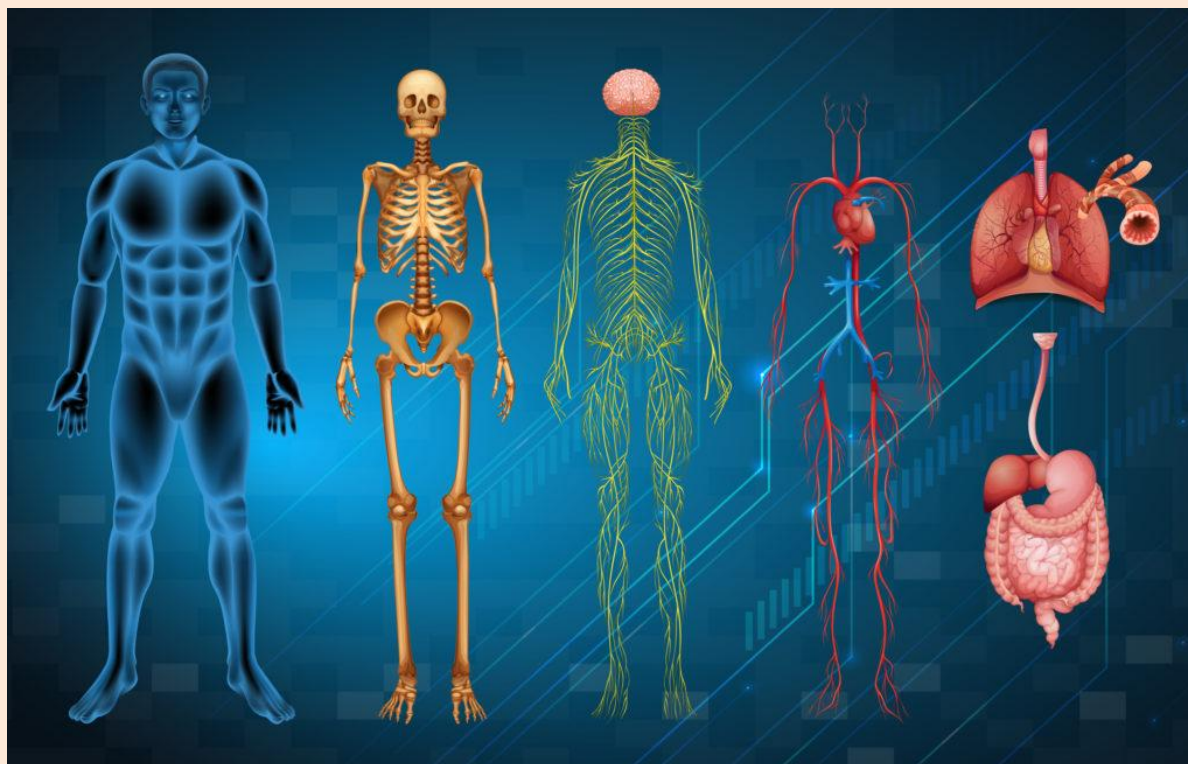
У 66% людей с выпадением волос отмечается депрессивное состояние –
МОЖНО Е



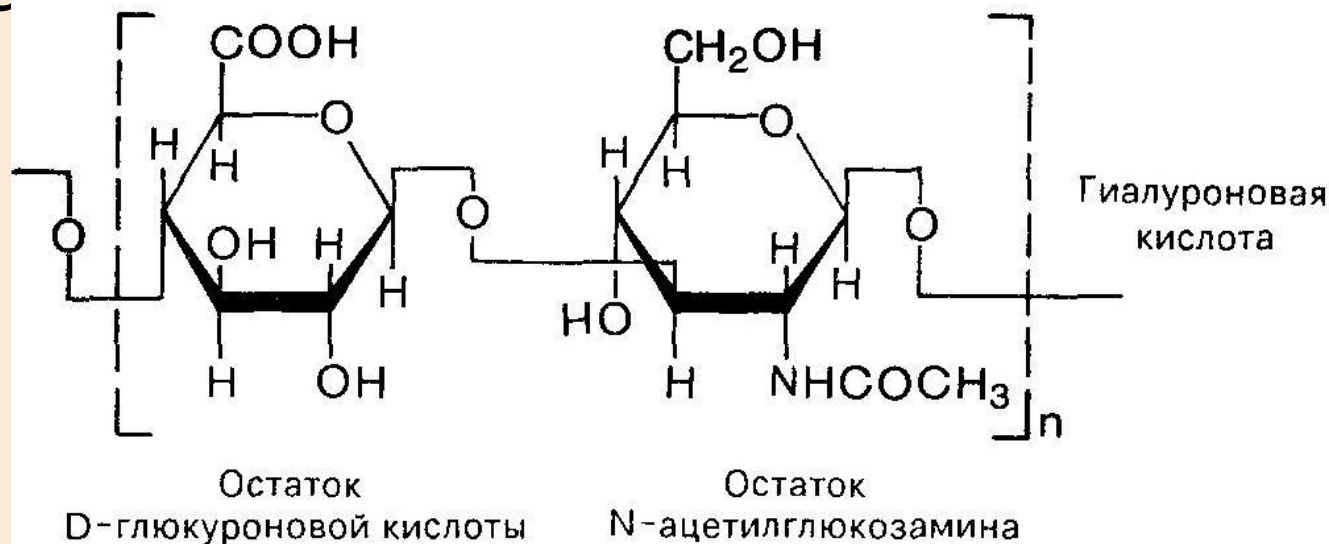
Из-за хронического стресса развивается блокировка синтеза половых гормонов (тестостерона и эстрадиола) и альдостерона



Выявлены нарушения в росте волос- не здоров весь организм!!!



В настоящее время в трихологии начинается внедрение заместительной терапии протеогликанами в качестве базового средства лечения пациентов, страдающих от выпадения или нарушения роста волос.



Компьютерная диагностика

У компьютерной диагностики масса преимуществ: цветное увеличенное во много раз изображение кожи и волос позволяет пациенту увидеть проблему собственными глазами.





**Объектив
x200**

**Выключатель
питания**



Объектив x60

Адаптер 5В



Кабель RCA



USB Кабель



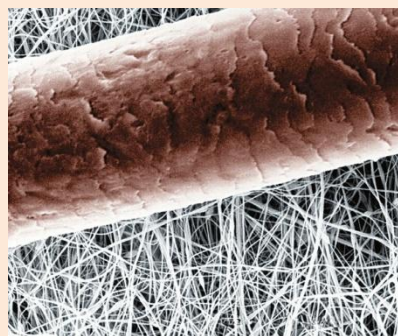
Объектив x1



Микроскопическая диагностика – фототрихоскопия

Фототрихоскопия
оценивает:

- А)** Состояние волоса –
корня и стержня.
- Б)** Степень
повреждения
кутикулы.
- В)** Равномерность
пигментации.
- Г)** Наличие узелков и
перекрутов.



Компактная многофункциональная камера ARAMO -SG

1. Компактная
многофункциональн
ая камера ARAMO
-SG.

2. Компьютерная
программа для
тестирования кожи
ГОЛОВЫ И ВОЛОС

Позволяют
определить:

Плотность волос

Тип кожи головы

Толщину стержня

Степень выпадения
волос

Состояние
волосяной
кутикулы



Визуально оценивается

- **Равномерность диаметра волос;**
- **Активность работы сальных желез;**
- **Расширенные капилляры
поверхностной сосудистой сети;**
- **Нездоровое шелушение кожи;**
- **Невусы, гемангиомы.**

Фототрихограмма

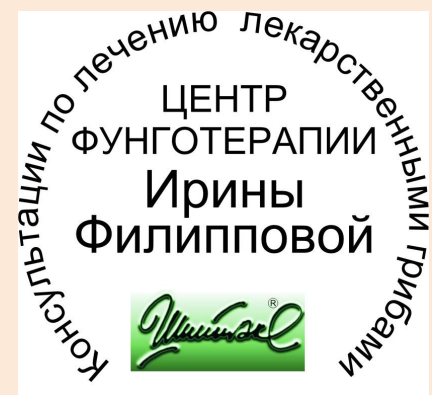
- **Фототрихограмма** является доступным методом объективной диагностики, возможность динамического наблюдения и быстрой оценки результатов проводимого лечения.
- Имеется возможность сохранить и сравнить микроскопическое исследование корня и стержня волос до и после лечения.

Для профилактики заболеваний волос и кожи головы

1. Лисички 2 кап. 2 раза в день.
 2. Дождевик 2 кап. 1-2 раза в день.
 3. Болетус 2 кап. 1-2 раза в день.
 4. Спрей Серебряная вода – орошение кожи головы.
 5. Бальзам - лосьон Веселка втирать в кожу головы – через день, смывать необязательно.
 6. Успокоительные фитосборы.
- КУРС – 1 месяц.

ЛИСИЧКА ЖЕЛТАЯ

Cantharellus cibarius



ДОЖДЕВИК Лангерманния гигантеа

консультации по лечению лекарственными грибами
ЦЕНТР
ФУНГОТЕРАПИИ
Ирины
Филипповой




Болекус, белый гриб

Boletus edulis



Спрей «Серебряная вода»



Бальзам – лосьон Веселка



Себорея и перхоть

1. Лисички 2 кап. вечером.
 2. Трутовик 2 кап. днем.
 3. Золотой ус 2 кап. утром.
 4. Крем «Веселка», крем «Чага» втирать в кожу головы небольшое количество через день (лучше на ночь).
 5. Серебряный концентрат – орошение кожи головы.
 6. Успокоительные фитосборы.
- КУРС 1-3 месяца.

ТРУТОВИК ЛИСТВЕННИЧНЫЙ

Fomitopsis officinalis



Золотой ус



ВЕСЕЛКА

Phallus impudicus



ЧАГА

Inonotus obliquus



Алопеция

1. Веселка 2 кап. 1-2 раза в день.
2. Дождевик 2 кап. 2 раза в день.
3. Болетус 2 кап. 2 раза в день.
4. Крем «Веселка», крем «Огневка пчелиная» втирать в кожу головы небольшое количество через день (лучше на ночь).

КУРС 3 - 6 месяцев.

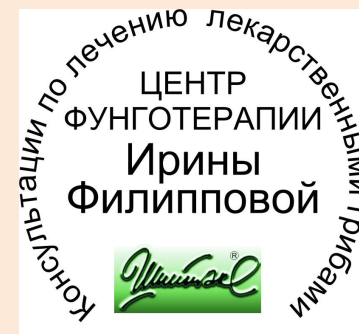
Лечение алопеции – травы.

Сборы трав: череда, корень лопуха, корень одуванчика, корень пырея, корень шиповника, календула, полевой хвощ, корень девясила, корень цикория, окопник. Крема, мази, гели, спреи, аппликации для местного использования на основе алоэ, коланхоэ, арники, облепихи, мумиё, прополиса, дурнишника.



ВЕСЕЛКА

Phalus impudicus



Огневка пчелиная



Седина

1. Дождевик 2 кап. 2 раза в день.
2. Болетус 2 кап. 2 раза в день.
3. Золотой ус 2 кап. 2 раза в день.
4. Успокоительные фитосборы.

КУРС – 3 месяца.

Повторять 1 - 2 раза в год.

Поможет трихолог -
фунготерапевт!!!



Консультация трихолога
«Грибная аптека»,
Дачный проспект д. 2, корп. 2
м. Пр.Ветеранов/Ленинский
проспект,
тел. (812)377-26-86

