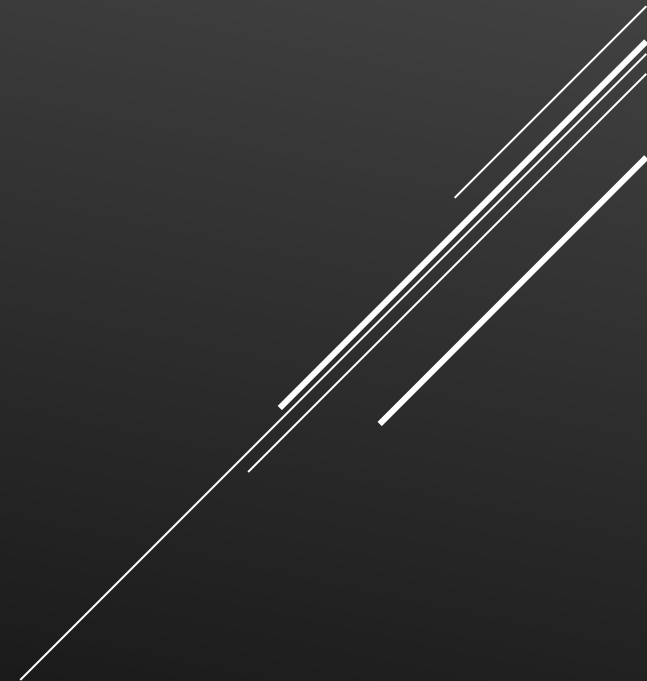


ДОМ НАРКОМФИНА



Выполнил:
Мусс Павел,
группа 17 ЗК(ба)ГК

Дом Наркомфина — один из ключевых памятников жилой архитектуры конструктивизма, «опытный дом переходного типа». Построен в 1928—1930 годах по проекту архитекторов Моисея Гинзбурга, Игнатия Милиниса и инженера Сергея Прохорова для работников Народного комиссариата финансов СССР (Наркомфина). Находится в Москве по адресу: Новинский бульвар, дом 25, корпус 1. С 2017 по 2020 год проводилась реставрация.

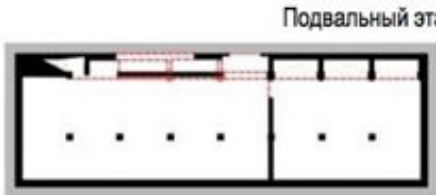
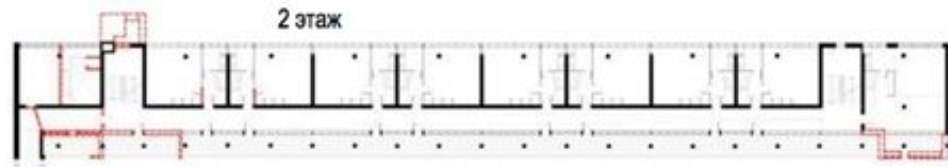
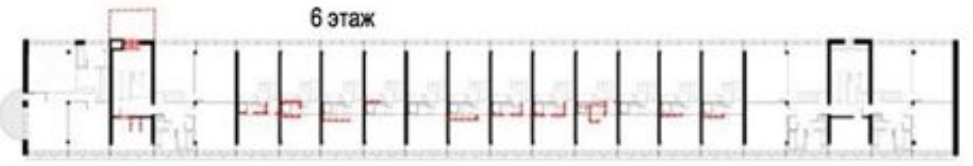
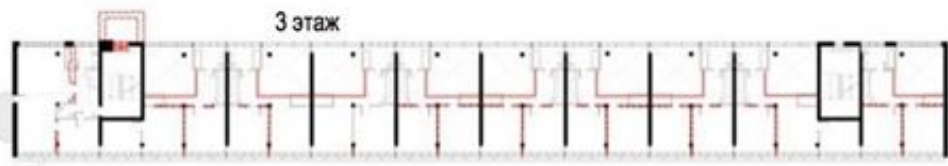
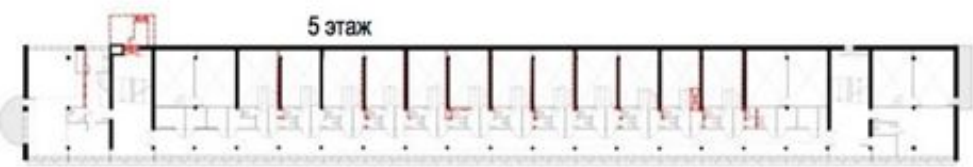
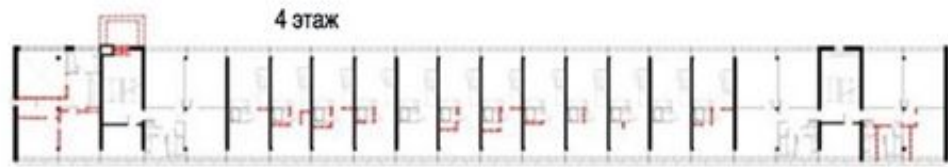


Внутренняя структура

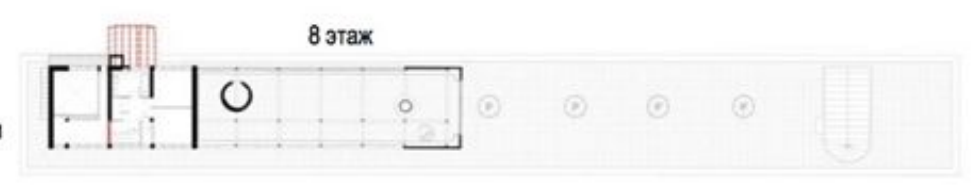
Жилой корпус — шестиэтажное здание-пластина длиной 85 м и высотой 17 м, вытянуто с юга на север, вдоль восточного фасада сгруппированы спальни и коридоры, вдоль западного - гостиные, соответственно спальни получают утреннее солнце, гостиные вечернее. Ближе к торцам расположены две лестничные клетки, связанные между собой и с квартирами двумя широкими коридорами (4 м в ширину и 2,3 м в высоту), на втором и пятом этажах.



Типы ячеек-квартир и их распределение

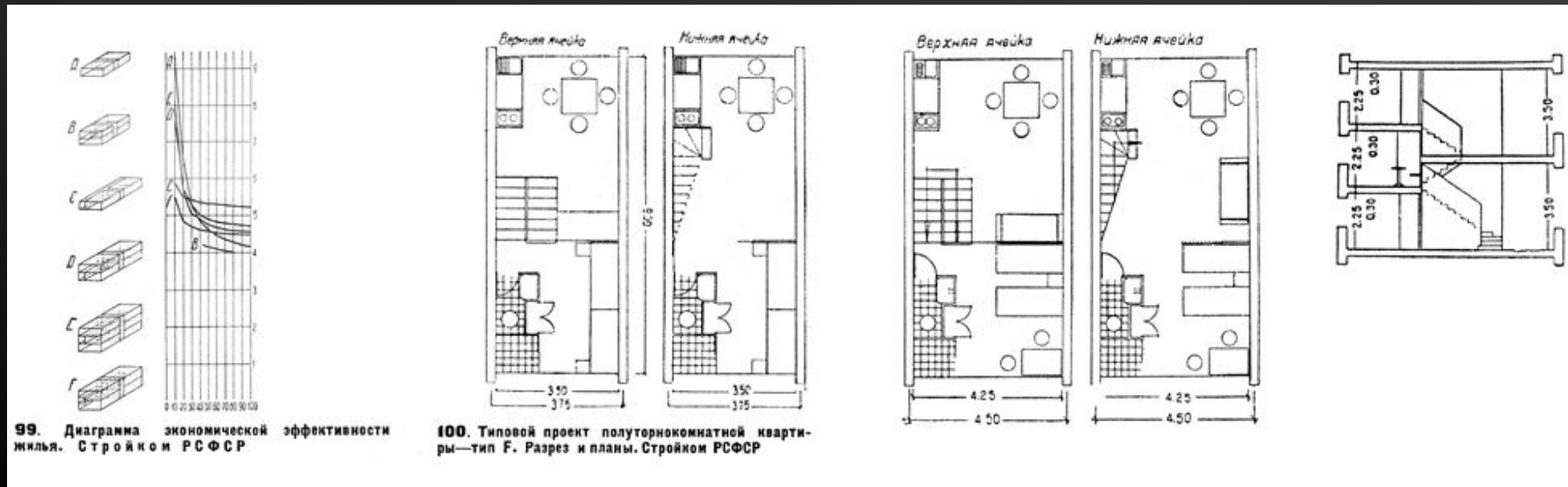


- существующие несущие конструкции
- существующие конструкции и перегородки
- - - поздние пристройки и надстройки



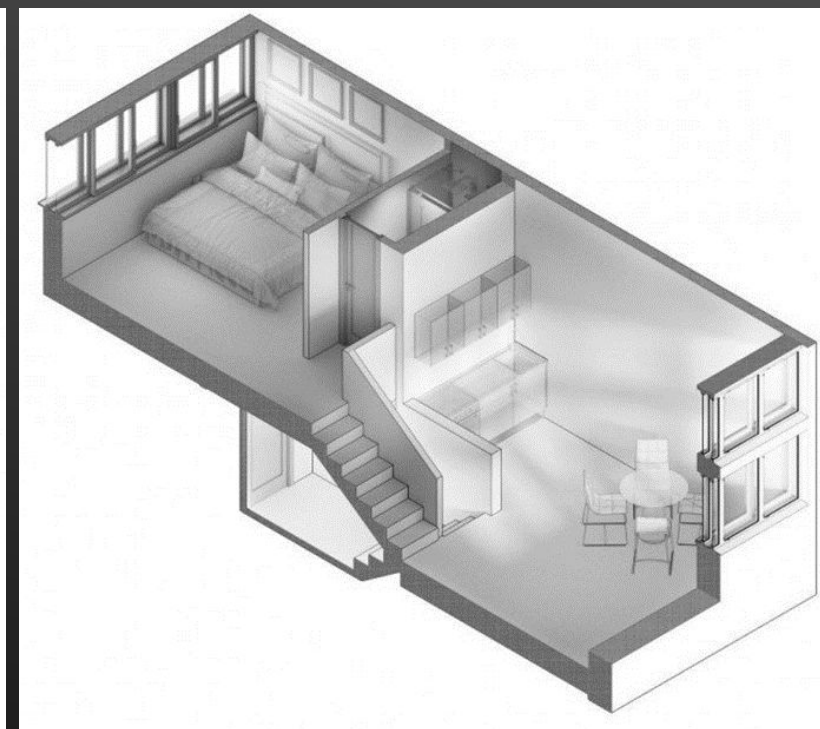
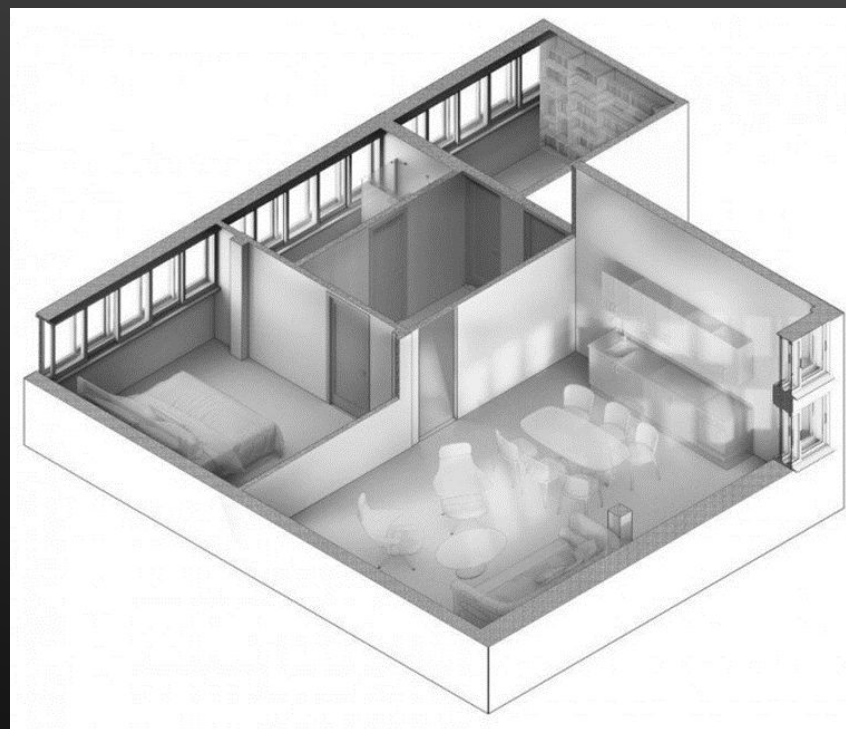
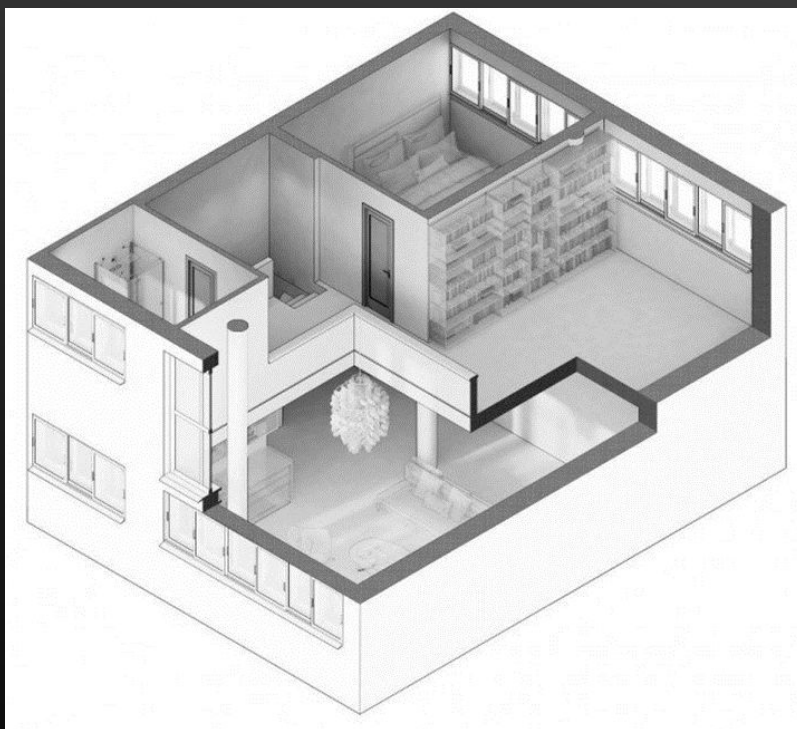
В ячейках К площадь гостиной, или «жилой комнаты» — 25 м², её высота 5 м. В части, разделенной на два яруса высотой по 2,3 м, внизу расположены: соединенная с коридором терраса, передняя и кухня площадью 4,3 м², вверху две спальни 19,88 и 12,1 м² с ванной и туалетом (совмещёнными). Жилая площадь ячеек К 57-60 м², общая площадь 82-83 м², (100 м² квартира № 11). С момента заселения дома этот тип квартир предназначался для наиболее элитных семей по причине их вместительности, удобства и большей «жилплощади».

Ячейки F — все квартиры двухэтажные с входами из одного коридора пятого этажа. Квартиры имели две планировки: либо с лестницей от входа наверх (в двухэтажную гостиную со стеклянным окном во всю стену) и опять наверх (в спальную нишу), либо с длинной лестницей вниз, в такую же гостиную и спальную нишу, расположенные на одном уровне. Таким образом каждая квартира состоит из двух частей. Одна часть её имеет высоту 3,6 м (гостиная), другая — 2,3 м (спальная ниша). При выбранной планировке гостиная и спальная ниша открыты друг другу, визуально и пространственно, чем обеспечивалось двухстороннее освещение и проветривание.





Появление ячеек 2F в торцах здания вызвано необходимостью рациональной компоновки объёмов квартир внутри дома; оно позволило, прежде всего, ограничиться двумя коридорами. Ячейки 2F в целом дублируют структуру ячеек F. В торцах здания, с севера и юга, построены более просторные, индивидуально спланированные квартиры с балконами. В одной из таких квартир находилась мастерская Гинзбурга». Общая площадь торцевых ячеек 2F составляла от 77 (кв. № 14) до 114 м² (кв. № 18, пять комнат).





Фасадное решение дома лаконично конструктивизма: ленточные окна, характернейший прием 1920-х годов, подчеркивают горизонталь, гладкие стены украшены лишь элементами, обусловленными функционально: полосами цветочных ящиков, выемкой террасы во втором этаже. Структура фасадов отражает внутреннее устройство квартир, следуя принципу модернистской архитектуры изнутри-наружу, поэтому на восточной стене преобладают ленты, а в нижней части западной стены окна гостиных сливаются в крупные пятна остекления, чередуясь с небольшими окнами кухонь. Северный торцевой фасад лишен окон и оживлен лишь выступом балкона, хорошо освещенный южный решен пластичнее — оживлен тремя выступами полукруглых балконов, образуя один из хрестоматийных видов дома. Полукруглые балконы размещены один над другим на уровне третьего, пятого и шестого этажей. Тему лаконичных объёмов с большими плоскостями стекла подхватывает и коммунальный корпус.

Конструкции и материалы

Железобетонный каркас

Дом был возведен с применением новинок тогдашней строительной индустрии, за конструктивные эксперименты отвечал инженер Сергей Львович Прохоров и возглавляемая им компания Технобетон. Несущая конструкция — железобетонный каркас. Каркасная конструкция позволила освободить первый этаж для прохода и снять нагрузку с внешних стен, которые служат термоизоляционным ограждением благодаря шлакоблокам с теплоизоляционным заполнением. Как следует из иллюстраций, приведенных в книге Е. Овсянниковой и Е. Милютиной Жилой комплекс «Дом Наркомфина», выполненных в наше время, когда штукатурка стен повсеместно обвалилась, материалом стен главного фасада являлись шлаковые блоки, а торцевые поверхности дома выполнены из обожжённого кирпича.



Важным нововведением С. Л. Прохорова стало использование блоков «холодного» бетонного камня с двумя крупными отверстиями: для междуэтажных перекрытий и внутри вертикальных стен между квартирами и в ограждении лестничных клеток. Пустоты блоков использовали для прокладки канализационных, водосточных и вентиляционных каналов, размещенных внутри здания, нередко в довольно сложной конфигурации, поскольку требовалось провести все коммуникации между объёмами квартир разной типологии. В составе перекрытий ряды блоков перемежали с армированным бетоном, экономя бетон и даже деревянную опалубку.

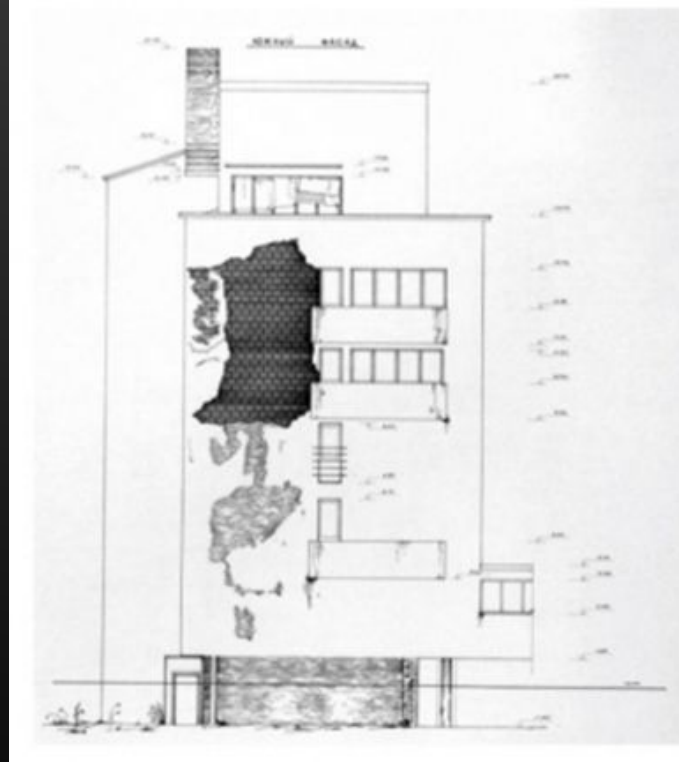
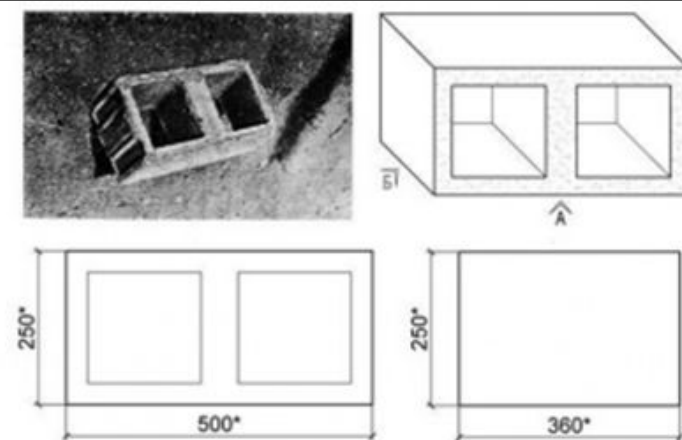


СХЕМА УКЛАДКИ ПЕРЕГОРОДКИ ИНЖЕНЕРА ПРОХОРОВА

