

«О требованиях к заполнению форм федерального мониторинга»

29.01.2019

Распоряжение Правительства РФ № 2344-р от
25.10.2017 года

- ▶ План мероприятий на 2017 - 2020 годы по реализации Основ государственного регулирования и государственного контроля организации отдыха и оздоровления детей

Март 2018 года

1.1. Сведения о сети организаций отдыха детей и их оздоровления, планируемых к открытию в 2018 году

1.2. Сведения о численности детей, включая отдельные категории, планируемые к отдыху и оздоровлению в 2018 году

1.3. Сведения о планируемом финансировании организации отдыха детей и их оздоровления в 2018 году

май - июль 2018 года

- 1.1. Сведения о сети организаций, осуществляющих отдых детей и их оздоровление (ДОЛ)
- 1.2. Сведения о численности обучающихся общеобразовательных организаций, включая отдельные категории, направляемые в организации отдыха детей и их оздоровления
- 1.3. Сведения о профильных сменах и дополнительных образовательных программах, реализуемых в организациях отдыха детей и их оздоровления, в том числе адаптированных для детей с ограниченными возможностями здоровья и детей - инвалидов
- 1.4. Сведения о численности работников организаций отдыха детей и их оздоровления
- 1.5. Сведения о численности детей, обучающихся в профессиональных образовательных организациях и образовательных организациях высшего образования, направленных в организации отдыха детей и их оздоровления (до 18 лет включительно)
- 1.6. Сведения о финансировании оздоровительной кампании

Август 2018 года

+

1.7. О малых (малозатратных) формах
отдыха

1.8. О достижениях ЛОК 2018 года

Октябрь 2018 года

**факт с 01.01.2018 + план до
31.12.2018**

Организации отдыха
детей и их
оздоровления сезонного
действия или
круглогодичного
действия - **74**

Лагеря, организованные
образовательными
организациями,
осуществляющими
организацию отдыха и
оздоровления обучающихся в
каникулярное время - **1101**

Детские лагеря
труда и отдыха -
27

Детские лагеря
палаточного типа –
**8 палаточных и 1
туристический**

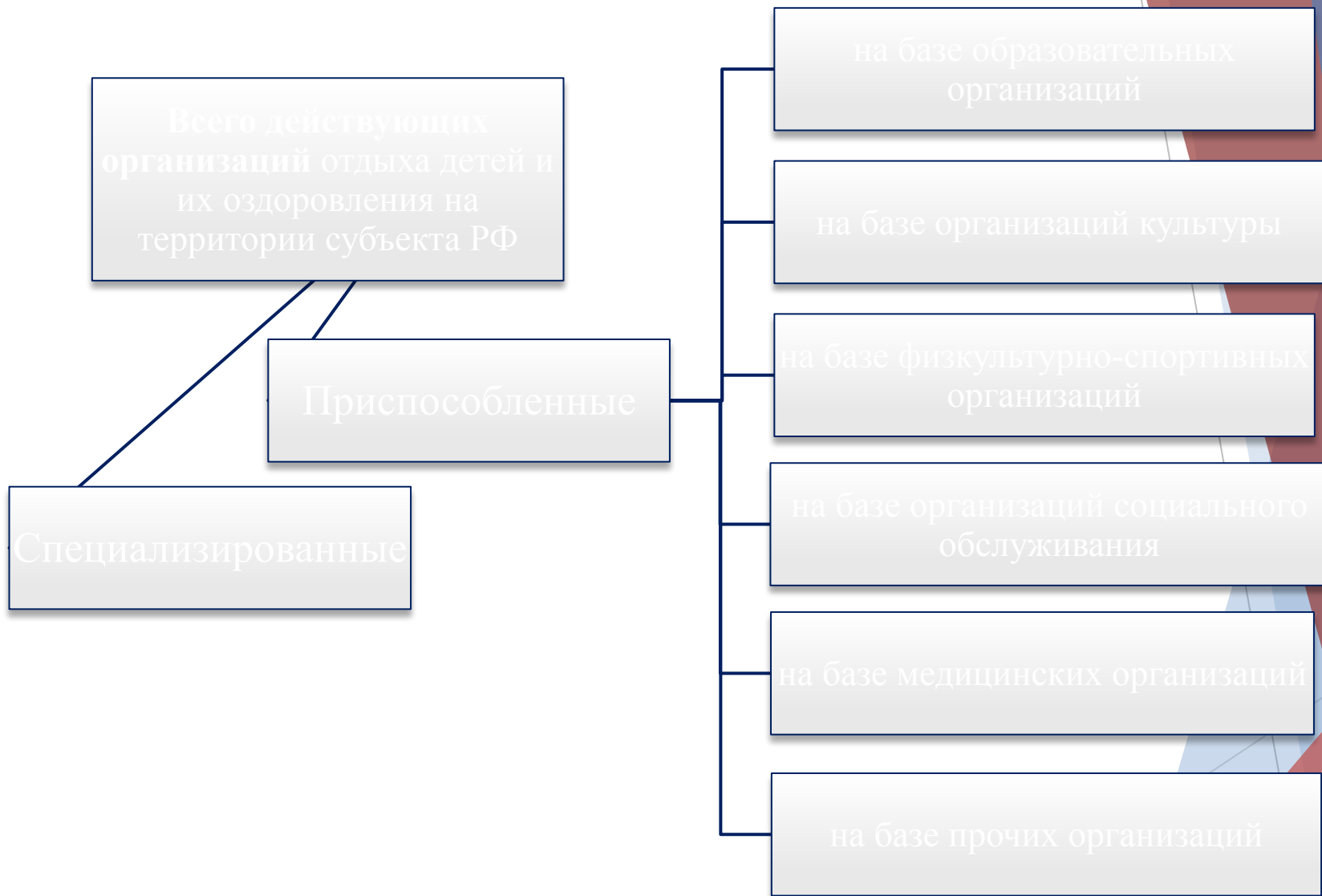
Детские
специализированные
(профильные) лагеря и
детские лагеря
различной
тематической
направленности - **1**

Санаторные
оздоровительные лагеря
круглогодичного действия -
26

| | |
|---|----|
| Всего действующих организаций отдыха детей и их оздоровления на территории субъекта РФ, из них: | 01 |
| Включено в реестр организаций отдыха детей и их оздоровления субъекта РФ | 02 |
| Организаций отдыха детей и их оздоровления круглогодичного действия | 03 |
| Организаций отдыха детей и их оздоровления сезонного действия | 04 |
| Мощность, мест (в смену) | 05 |
| Имеющих лицензию на осуществление медицинской деятельности | 06 |
| Имеющих лицензию на осуществление образовательной деятельности | 07 |
| Обеспечивающих доступность для детей с ограниченными возможностями здоровья и детей-инвалидов объектов организаций отдыха и их оздоровления | 08 |
| По целевому назначению имущественного комплекса, в том числе: | 09 |
| Специализированные | 10 |
| Приспособленные, в том числе: | 11 |
| на базе образовательных организаций | 12 |
| на базе организаций культуры | 13 |
| на базе физкультурно-спортивных организаций | 14 |
| на базе организаций социального обслуживания | 15 |
| на базе медицинских организаций | 16 |
| на базе прочих организаций | 17 |

1.1. Сведения о сети организаций, осуществляющих отдых детей и их оздоровление

| | |
|--|----|
| Количество организаций отдыха детей и их оздоровления, планируемых к открытию после капитального ремонта и вводимых в эксплуатацию в 2018 г. | 18 |
| Количество новых организаций отдыха детей и их оздоровления, планируемых к открытию в 2018 г. | 19 |
| Количество организаций отдыха детей и их оздоровления по формам собственности: | 20 |
| Государственные | 21 |
| Муниципальные | 22 |
| Частные, в том числе: | 23 |
| принадлежащие компаниям крупного бизнеса | 24 |
| принадлежащие компаниям малого и среднего бизнеса | 25 |
| Иные формы собственности (НКО, общественные организации и др.) | 26 |
| Количество организаций отдыха детей и их оздоровления, расположенных за пределами субъекта РФ | 27 |
| Количество организаций отдыха детей и их оздоровления, расположенных за пределами РФ | 28 |



Всего действующих
организаций отдыха
детей и их
оздоровления на
территории субъекта
РФ

Государственные

Муниципальные

Частные

Иные формы
собственности

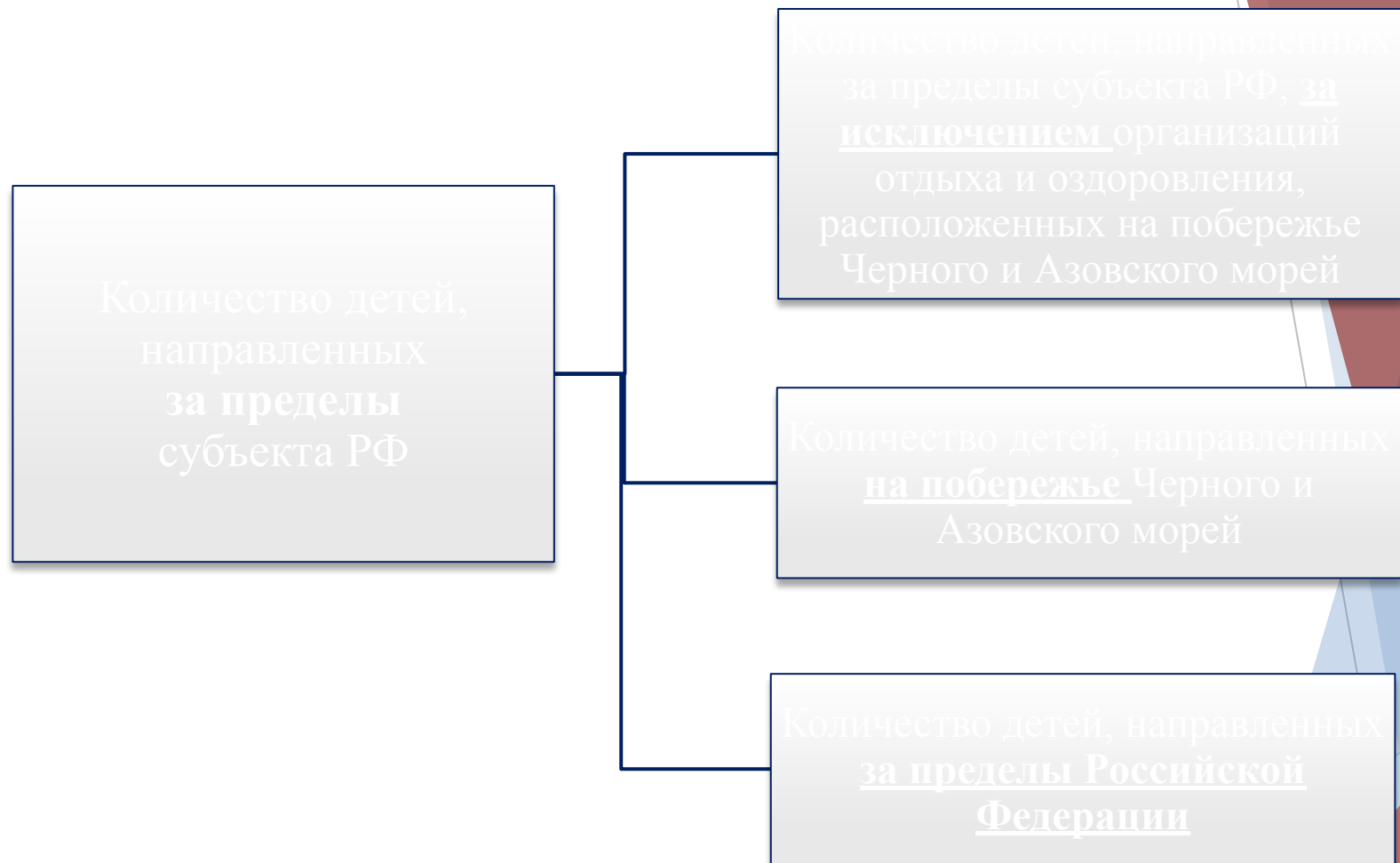
принадлежащие
компаниям крупного
бизнеса

принадлежащие
компаниям малого и
среднего бизнеса

1.2. Сведения о численности детей, включая отдельные категории, направляемые в организации отдыха детей и их оздоровления в 2018 г.

| | |
|--|-----------|
| Всего детей в субъекте РФ в возрасте от 6,6 лет до 17 лет включительно на 01.01.2018 г. | 01 |
| Всего детей, охваченных отдыхом и оздоровлением | 02 |
| Количество детей, направленных за пределы субъекта, в котором проживает ребенок, в том числе: | 03 |
| Количество детей, направленных за пределы субъекта на территорию РФ, <u>за исключением</u> организаций отдыха и оздоровления, расположенных на побережье Черного и Азовского морей | 04 |
| Количество детей, направленных на побережье Черного и Азовского морей | 05 |
| Количество детей, направленных за пределы РФ | 06 |
| Количество одаренных детей и талантливой молодежи, направленных в организации отдыха детей и их оздоровления (до 18 лет включительно) | 07 |
| Общее количество детей в субъекте РФ, состоящих на различных видах учета в органах и учреждениях системы профилактики безнадзорности и правонарушений несовершеннолетних | 08 |
| Количество несовершеннолетних, состоящих на различных видах профилактического учета в органах и учреждениях системы профилактики, направленные в организации отдыха детей и их оздоровления | 09 |
| Количество несовершеннолетних, состоящих на профилактическом учете в ПДН ОВД, направленные в организации отдыха детей и их оздоровления | 10 |

| | |
|---|-----------|
| Количество детей-сирот, направленные в организации отдыха детей и их оздоровления | 11 |
| Количество детей, находящихся в трудной жизненной ситуации, направленные в организации отдыха и оздоровления, в том числе: | 12 |
| дети, оставшиеся без попечения родителей | 13 |
| дети-инвалиды | 14 |
| дети с ограниченными возможностями здоровья | 15 |
| Прочие (если выделены в отдельную категорию) | 16 |



**Количество детей,
находящихся в трудной
жизненной ситуации,
направленные в организации
отдыха и оздоровления, в том
числе:**

Строго по 124-ФЗ

**дети, оставшиеся без попечения
родителей**

дети-инвалиды

**дети с ограниченными
возможностями**

Прочие – указывается количество детей,
выделяемых субъектом Российской Федерации в
льготную категорию на основании
регионального нормативного правового акта

дети из семей беженцев и вынужденных
переселенцев

дети, оказавшиеся в экстремальных условиях

дети, отбывающие наказание в виде лишения свободы
в воспитательных колониях

дети, находящиеся в образовательных организациях
для обучающихся с девиантным (общественно
опасным) поведением, нуждающихся в особых
условиях воспитания, обучения и требующих
специального педагогического подхода (специальных
учебно-воспитательных учреждениях открытого и
закрытого типа)

дети с отклонениями в поведении

дети, жизнедеятельность которых объективно
нарушена в результате сложившихся обстоятельств и
которые не могут преодолеть данные обстоятельства
самостоятельно или с помощью семьи

дети - жертвы вооруженных и межнациональных
конфликтов, экологических и техногенных катастроф,
стихийных бедствий;

1.3. Сведения о профильных сменах и дополнительных образовательных программах, реализуемых в организациях отдыха детей и их оздоровления, в т.ч. адаптированных для детей с ограниченными возможностями здоровья и детей-инвалидов

| | |
|---|----|
| Всего действующих организаций отдыха детей и их оздоровления на территории субъекта РФ (данные взяты из таблицы 1.1), из них: | 01 |
| Всего профильных смен, из них: | 02 |
| Профильных смен для детей с ОВЗ и детей-инвалидов | 03 |
| Количество детей, участвующих в профильных сменах, из них: | 04 |
| Количество детей с ОВЗ и детей-инвалидов, участвующих в профильных сменах | 05 |
| Всего дополнительных образовательных программ, из них: | 06 |
| Дополнительных образовательных программ, адаптированных для детей с ОВЗ и детей-инвалидов | 07 |
| Общее количество детей, охваченных дополнительными образовательными программами, из них: | 08 |
| Количество детей с ОВЗ и детей-инвалидов, охваченных адаптированными дополнительными образовательными программами | 09 |
| Общее количество программ технической направленности в организациях отдыха детей и их оздоровления | 10 |
| Количество детей, участвующих в программах технической направленности | 11 |

| | |
|---|----|
| Общее количество программ естественнонаучной направленности в организациях отдыха детей и их оздоровления | 12 |
| Количество детей, участвующих в программах естественнонаучной направленности | 13 |
| Общее количество программ направленности физической культуры и спорта в организациях отдыха детей и их оздоровления | 14 |
| Количество детей, участвующих в программах направленности физической культуры и спорта | 15 |
| Общее количество программ художественной направленности в организациях отдыха детей и их оздоровления | 16 |
| Количество детей, участвующих в программах художественной направленности | 17 |
| Общее количество программ туристско-краеведческой направленности в организациях отдыха детей и их оздоровления | 18 |
| Количество детей, участвующих в программах туристско-краеведческой направленности | 19 |
| Общее количество программ социально-педагогической направленности в организациях отдыха детей и их оздоровления | 20 |
| Количество детей, участвующих в программах социально-педагогической направленности | 21 |

**Всего дополнительных
образовательных
программ, из них:**

Сумма!!!

Общее количество
программ технической
направленности

Общее количество
программ
естественнонаучной
направленности

Общее количество
программ направленности
физической культуры и
спорта

Общее количество
программ художественной
направленности

Общее количество
программ туристско-
краеведческой
направленности

Общее количество
программ социально-
педагогической
направленности

**Общее количество
детей, охваченных
дополнительными
образовательными
программами**

Количество детей,
участвующих в программах
технической направленности

Количество детей,
участвующих в программах
естественнонаучной
направленности

Количество детей,
участвующих в программах
направленности физической
культуры и спорта

Количество детей,
участвующих в программах
художественной
направленности

Количество детей,
участвующих в программах
туристско-краеведческой
направленности

Количество детей,
участвующих в программах
социально-педагогической
направленности

**Не обязательно
сумма!!!**

1.4. Сведения о численности работников организаций отдыха детей и их оздоровления

| |
|--|
| Всего работников сферы отдыха детей и их оздоровления, в том числе: |
| Руководителей и административного персонала |
| Педагогических работников организаций отдыха детей и их оздоровления, из них: |
| Количество вожатых, в том числе: |
| Из числа студенческой молодежи |
| Инструкторов детско-юношеского туризма |
| Медицинских работников |

1.5. Сведения о численности детей, обучающихся в профессиональных образовательных организациях и организациях высшего образования, направленных в организации отдыха детей и их оздоровления (до 18 лет включительно)

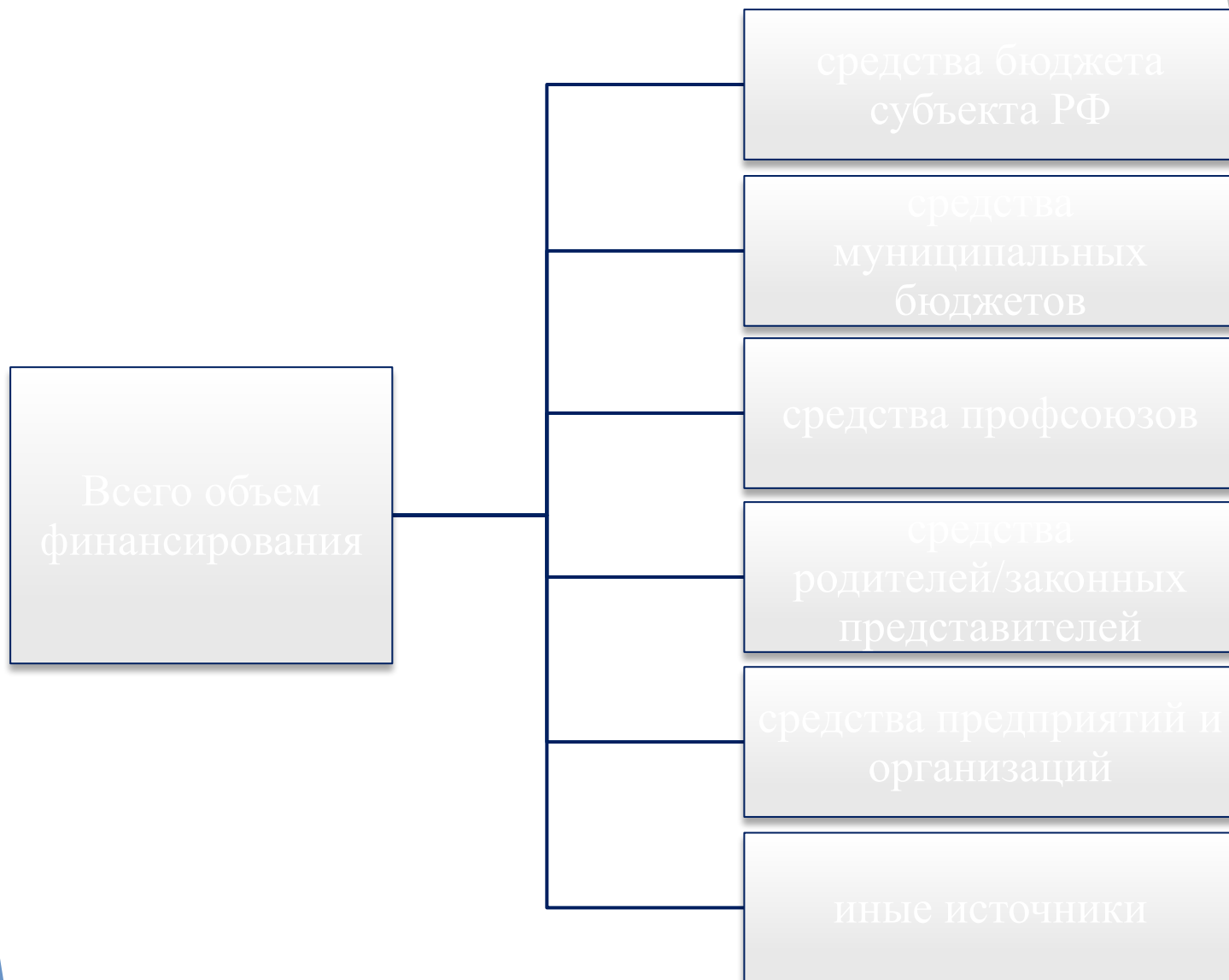
Количество организаций отдыха детей и их оздоровления, принимающих обучающихся данной категории

Всего обучающихся данной категории, направленных на отдых и оздоровление, в том числе:

Количество обучающихся данной категории, находящихся в трудной жизненной ситуации, направленные на отдых и оздоровление

| | |
|--|-----------|
| Всего объем финансирования (тыс. руб.), в том числе: | 01 |
| средства бюджета субъекта РФ (тыс. руб.) | 02 |
| средства муниципальных бюджетов (тыс. руб.) | 03 |
| средства профсоюзов (если есть данные, тыс. руб.) | 04 |
| средства родителей/представителей (тыс. руб.) | 05 |
| средства предприятий и организаций (тыс. руб.) | 06 |
| иные источники (тыс. руб.) | 07 |
| Объем финансовых средств, направленных на организацию отдыха и оздоровления детей, находящихся в трудной жизненной ситуации (тыс. руб.), в том числе: | 08 |
| средства бюджета субъекта РФ (тыс. руб.) | 09 |
| средства муниципальных бюджетов (тыс. руб.) | 10 |
| иные источники (тыс. руб.) | 11 |
| Объем финансовых средств, направленных на компенсацию родительских затрат на приобретение путевок (тыс. руб.) | 12 |
| Объем финансовых средств, направленных на развитие инфраструктуры организаций отдыха детей и их оздоровления (тыс. руб.), в том числе: | 13 |
| средства бюджета субъекта РФ (тыс. руб.) | 14 |
| средства муниципальных бюджетов (тыс. руб.) | 15 |
| иные источники (тыс. руб.) | 16 |
| Утвержденная средняя стоимость 1 койко-дня по субъекту (руб.) | 17 |
| Утвержденная средняя стоимость путевки по субъекту (руб.) | 18 |
| Количество дней, указанных в утвержденной путевке по субъекту (ед.) | 19 |

1.6. Сведения о финансировании оздоровительной кампании субъекта РФ в 2018 г.



Объем финансовых средств,
направленных на
организацию отдыха и
оздоровления детей,
находящихся **в трудной
жизненной ситуации**, в том
числе:

средства бюджета
субъекта РФ

средства муниципальных
бюджетов

иные источники

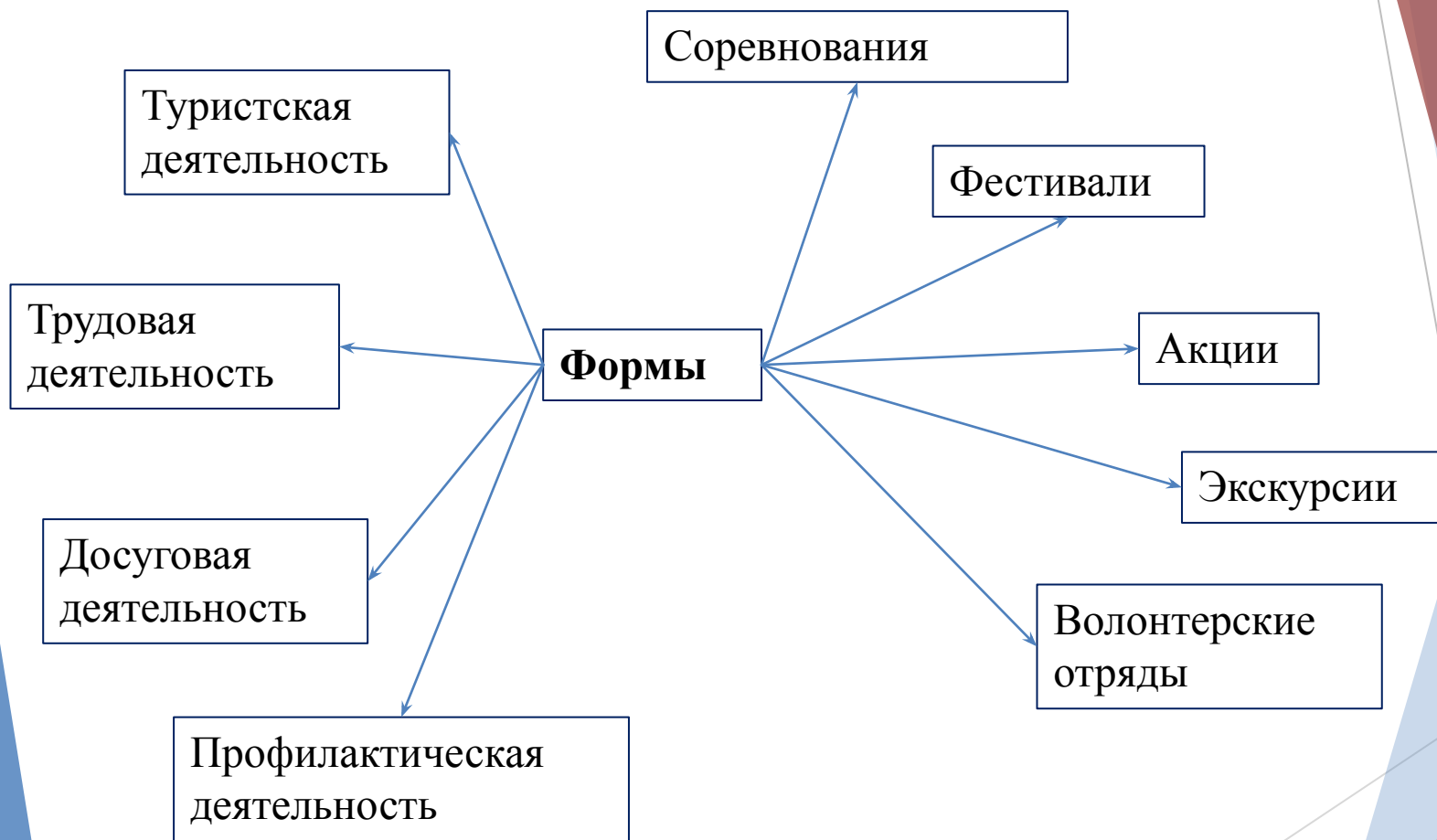
Объем финансовых средств,
направленных **на развитие
инфраструктуры**
организаций отдыха детей и
их оздоровления, в том числе:

средства бюджета субъекта РФ

средства муниципальных
бюджетов

иные источники

1.7. Сведения о малых формах досуга



Достижения субъекта РФ по летней оздоровительной кампании 2018

1. Увеличение охвата загородным оздоровлением детей школьного отдыха.
2. Развитие социального партнерства (организация отдыха и оздоровления - органииазация отдыха и оздоровления, организация отдыха и оздоровления - представители надзорных органов, организация отдыха и оздоровления - представители общественных организаций и предприятий).
3. Проведение профильных смен.

В презентации использованы методические рекомендации
Федерального государственного бюджетного образовательного
учреждения дополнительного образования Федеральный центр Детско-
юношеского туризма и краеведения www.turcentrrf.ru

Спасибо за внимание!