

Тема Культурогенез и динамика культуры

1. Основные положения теории антропогенеза
2. Основные парадигмы происхождения и развития культуры.
3. Социокультурная динамика. Типы культурных изменений.

Культурогенез

вид социальной и исторической динамики культуры, заключающийся в создании новых культурных форм и их интеграции в существующие культурные системы

В узком смысле - процесс становления, происхождения культуры

Антропогенез

часть биологической эволюции, которая привела к появлению человека разумного (лат. *Homo sapiens*), процесс историко-эволюционного формирования физического типа человека, первоначального развития его трудовой деятельности, речи

культуроогенез связан антропогенезом

Антропосоциогенез

формирование человека
современного вида и общественной
организации, следствием которого
является

Расчёты, сделанные генетиками по ДНК, показали, что животные предки человека отделились совместно с шимпанзе от линии развития горилл примерно **8 - 11 млн. лет назад.**

От линии шимпанзе отделение произошло около **5,5 млн. лет назад.**

Около **3 млн. лет** назад начинается процесс становления человека как существа, отличного от его животных предков.

Филогенетическое древо высших приматов



Генетические различия на уровне ДНК
между людьми: 1 нуклеотид из 1000
между человеком и шимпанзе : 1 нукл. из 100

Человек обладает четырьмя решающими способностями:

- 1) прямохождение, обеспеченное трансформацией скелета в ходе его модернизации;
- 2) подвижные руки с противостоящим большим пальцем, обеспечивающим способность более тонкой манипуляции;
- 3) трехмерное цветовое зрение;
- 4) сложноорганизованный мозг, с деятельностью которого связано появление и стабильное функционирование сознания и речи.

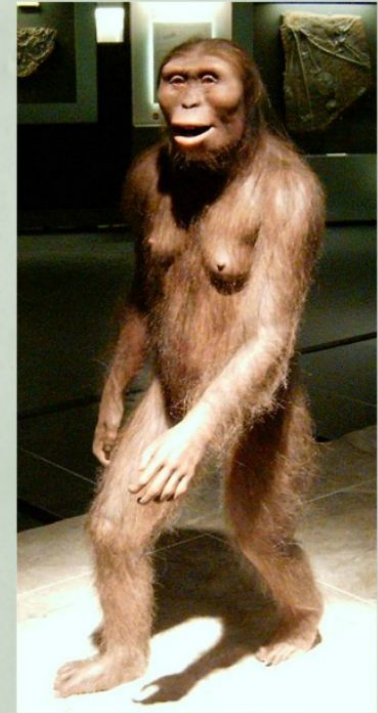
Архантроп

ископаемый вид людей, которые считаются предшественниками современного человека. По уровню эволюционного развития они более близки к людям, чем к обезьяне, и представляют собой начальную стадию антропогенеза

1. **Австралопитек** (3,5 млн. лет назад)
2. **Человек умелый** - *Homo habilis* (3 - 1,5 млн. лет назад)
3. **Человек прямоходящий** - *Homo erectus* (1,5 млн. – 200 тыс. лет назад)
4. **Человек разумный** - *Homo sapiens neanderthalensis* - неандерталец (300 тыс. лет назад)
5. **Человек разумный из разумных** *Homo sapiens sapiens tium* (40 (100) тыс. лет назад)

В 1974 г. Д. Джохансон нашел в Эфиопии самые полные остатки австралопитека (Люси): фрагменты черепа, нижняя челюсть, рёбра, позвонки, кости рук, ног, тазовые кости.

Жил около 3,5 млн лет назад. Рост 1,5 м., вес 60 кг. Прямохождение. Объем мозга оставлял 520 куб. см. Центра речи нет, гортань к речи не подготовлена, орудия труда не обнаружены.



Австралопитек афарский

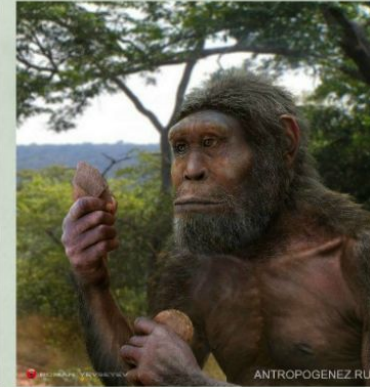
Олдуванская культура

Человек умелый (*Homo habilis*) — первый представитель рода *Homo*. Обнаружен археологами Мэри и Льюисом Лики в ноябре 1960 года в ущелье **Олдувай в Танзании**. Нашли стопу, пяточную кость, ключицу и обломки черепа (ребёнок 11—12 лет).

Останки датируются **2,6 - 2,5 млн лет назад**.
Объём мозга — **600 - 700 см³**.

Рост - **1,2 м.**, масса тела — около **40 - 50 кг**.
В черепе обнаружены выпуклости **центра речи Брокá**, но гортань к речи не подготовлена.

В Олдувайском (Олдуванском) ущелье обнаружены орудия труда (ещё грубо обработанные каменные гальки).



Ашельская культура

Homo erectus (1,5 млн - 300 - 200 тыс. лет назад) распространился на территорию Африки, проникает в Европу и Южную Азию. Вымерли около 200 тысяч лет назад, уступив место неандертальцам.

Обладали средним ростом (1,2—1,5 м), прямой походкой. Объём мозга достигал 900 - 1200 см³. в строении мозга выделен не только центр Брокá, но и Верникé.

По месту нахождения останков **Homo erectus** его культуру назвали **Ашельской** (Сент Ашель, Франция).
- использовали шкуры в качестве одежды, жили в пещерах, пользовались огнём и практиковали каннибализм.
- высшим достижением «Ашеля» явилось создание техники леваллуа.



Мустьерская и Тайяккская культура

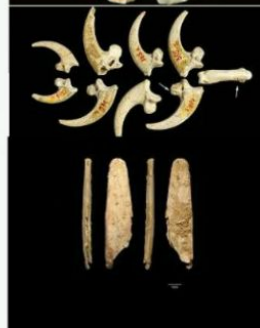
Homo sapiens neanderthalensis (появился около 300 тыс. лет назад и исчез 30 тыс. лет назад)
Объем его мозга составлял 1100 – 1500 куб. см.
Культура неандертальца занимает среднюю часть палеолита (Мустьерская и Тайяккская).

Материальная культура:

- сложные орудия охоты, рыболовства и обработки (остроконечники, скребла, ножи, зазубренная пилка);
- искусственные жилища (полужемлянки с перекрытием);
- активное использование огня.

Духовная культура:

- неандертальцы были первыми людьми, которые хоронили своих умерших сородичей по определенному обряду (ингумация, сопроводительный инвентарь и пища, окрашивание тела умершего);
- зачатки архаичных/родоплеменных верований (анимизм, тотемизм, фетишизм, магия).



Палеолитическая культура

Homo sapiens sapiens tium (кроманьонец).

Мозг - 1400 куб. см., рост - 160 см.

Этот человек создал высокую **палеолитическую культуру**.

- развитие системы символов и коммуникации;
- новые технологии изготовления орудий (не только из камня, но и из рога и кости);
- новые формы организации общества (родовые общины по 20—100 человек, создавали поселения);
- усложненная система верований (анимизм, магия, погребальные обряды);
- создание мифологических образов (ритуализация повседневности по мифологическим моделям).
- **неолитическая революция** (по Г. Чайлду) привела к оседлости, росту производительности труда, увеличению численности населения, социальной дифференциации.



Происхождение человеческого рода

Проблема взаимосвязанности всех людей выражается в теориях **монофилетического** или **полифилетического** способа происхождения.

1. Данные о том, что в Америке нет ранних находок ископаемого человека, говорят в пользу монофилии, т. е. там не было длительного эволюционного процесса, человек переселился из Азии через Берингов перешеек в Америку.
2. При скрещивании рас образуется потомство, способное давать потомство, что свидетельствует о совпадении основных качеств человеческой природы. Между людьми существует близкое сходство, в отличие от животных.

культуроге́неза

1. **Креационистская:** все создано Творцом
2. **Трансцендентальные:** возникновение культуры связано не с естественным развитием человека, а с импульсом или замыслом,
3. в т.ч. **Демииургическая:** создание человеком - «восьмой день творения»
4. **Космологические (космизм):** влияние космических сил
5. **Натуралистические:** культура – естественный результат эволюции
 - *Этологические:* в основе - инстинктивные формы поведения
 - *Игровые:* культура из игры
6. **Орудийно-трудовая: в основе** - коллективная трудовая деятельность и совершенствование орудий труда
7. **Социальная: в основе** - необходимость объединения людей в коллектив в процессе труда
8. **Психоаналитическая:** культура возникает как способ обуздания животных инстинктов
9. **Магическая:** в основе – магические представления и ритуалы

Социокультурная динамика

Культурные изменения -
любые трансформации в культуре

Динамика

состояние движения, ход развития, изменение какого-либо явления под влиянием действующих на него факторов

Культурная динамика (КД)

изменения, которые происходят в культуре под воздействием внешних и внутренних сил

- Особенности КД: целостность, наличие упорядоченных тенденций, а также направленный характер

Культурное развитие

это изменение материальных и духовных компонентов культуры, в результате которого происходит изменение состава или структуры, возникновение, трансформация или исчезновение каких-либо культурных элементов и связей, переход в новое качественное состояние

- Характеризуется одновременным наличием *трех* основных свойств динамики:
 - 1. необратимостью** (в отличие от цикличности)
 - 2. направленностью** (внутренняя связанность)
 - 3. закономерностью** (не случайность).

Типы культурных изменений

Культурные изменения

Культурная динамика

Развитие

синергетические

волновые

циклические

эволюционные

прогресс

регресс

Основные парадигмы развития культуры:

1. Эволюционное развитие (XIX в.) – динамика культуры понимается как последовательная цепь непрерывных изменений, учитывая скачки в развитии.

2. Циклическое развитие (XIX - XX вв.). Представители **теории замкнутых, локальных культур** и цивилизаций отрицают идею единой культуры, подчеркивают множественность культур. Культура рассматривается как органическая целостность, возникающая, расцветающая и исчезающая. Развитие осуществляется циклично, проходит определенные фазы (Н. Я. Данилевский, О. Шпенглер, А. Тойнби, П. Сорокин). **Теории спиралевидного развития** – повторение схожих фаз в поступательном движении. Каждый народ, культура имеет свой жизненный цикл. Среди культур выделяют общие эпицентры (лидеры), по которым ведется исторический отсчет времени.

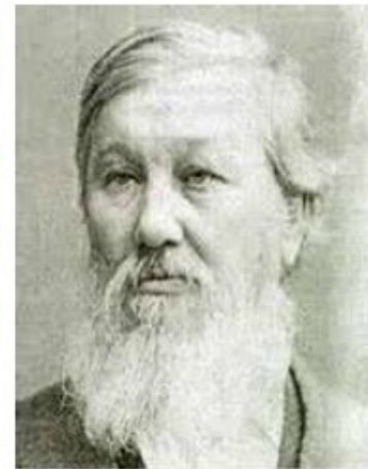
Николай Яковлевич Данилевский (1822 – 1885 гг.) – русский социолог и культуролог, один из основателей цивилизационного подхода.

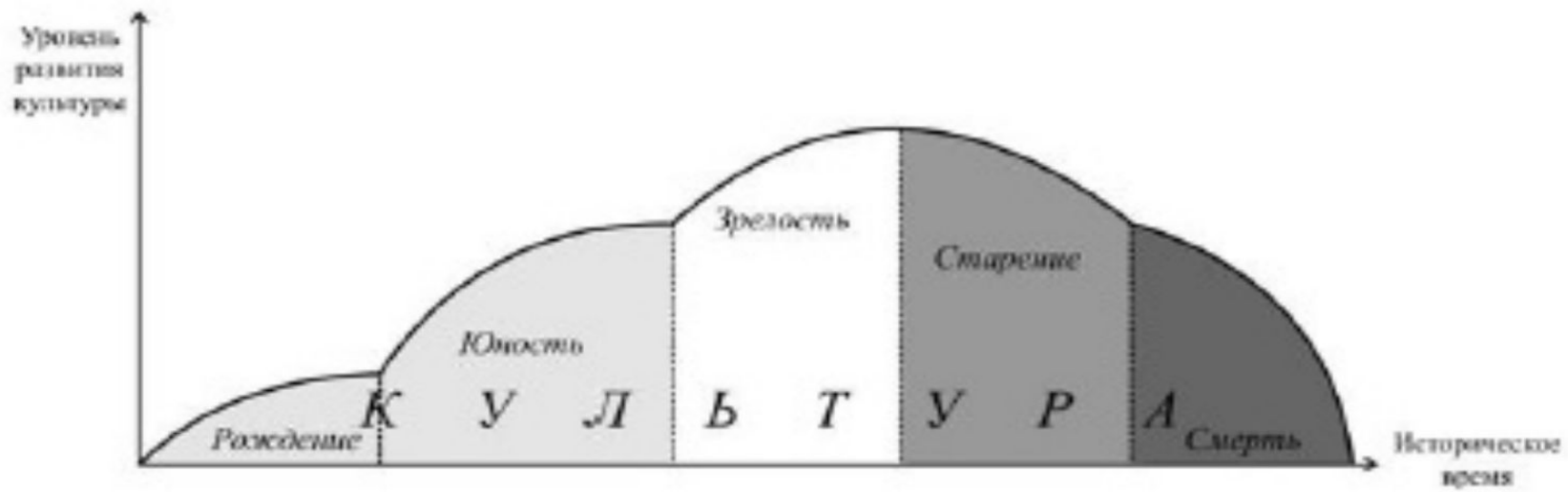
1. В сочинении «Россия и Европа», Н. Данилевский представил **концепцию культурно-исторических типов (КИТ)**

- проходят три этапа развития: **этнографический (1000 лет), политический (400 лет) и цивилизационный (100 лет);**
- каждый КИТ проявляет себя в четырех основах: **религиозной, политической, социально-экономической и культурной.**

2. Все культурно-исторические типы делит на три класса:

- положительные;
- отрицательные;
- начинающие цивилизации.





5. Общественно-исторические концепции социальной культуры

Освальд Шпенглер (1880 - 1936 гг.) – философ, публицист.

1. **Культуры - это живые, замкнутые и абсолютно неповторимые организмы (теория локальных цивилизаций).**

2. Развивает идеи полицикличности развития (**детство, юность, зрелость, старость**).

3. Срок жизни каждой культуры составляет около **тысячелетия**, а затем она исчезает, оставив разнообразные следы (памятники), которые могут быть как-то использованы другими культурами, но заимствование внутренних принципов невозможно.

4. Отрицает **культурную преемственность**.

5. Культура по О. Шпенглеру - это символически выраженная смысловая система, в которой реализует себя соответствующая **душа**. В своем развитии каждая культура вырождается в **цивилизацию**, начинает постепенно умирать, а душа осуществила уже полную сумму своих возможностей в виде народов, языков, вероучений, искусств, государств, наук.



Арнольд Джозеф Тойнби (1889 - 1975 гг.) — британский историк, философ истории, культуролог и социолог.

1. В своем сочинении «Постижение истории» А. Тойнби излагает концепцию локальных культур, которые он делит на два типа:

- **получившие полное развитие** цивилизации (независимые (цивилизации не связанные с другими; не являющиеся производными от других цивилизации; порожденные иными цивилизации) и сателлиты);
- **неудавшиеся** цивилизации.

Каждая цивилизация проходит в развитии **шесть стадий: возникновение, рост, надлом и распад**, после чего она гибнет, а ее место занимает другая.

А. Тойнби насчитывает **тридцать шесть** цивилизаций.

Выделяет четыре параллельно развивающихся и частично пересекавшихся «связки» по три поколения культур: минойская-эллинская-западная; минойская-эллинская-православная; минойская-сирийская-исламская; шумерская-индская-индуистская.

2. В основе типологии цивилизаций у Тойнби лежит **религиозная принадлежность**, а не этнические или языковые особенности.

3. Движущими силами истории, помимо «божественного провидения», Тойнби считал отдельных выдающихся людей – **«творческое меньшинство»**. Развитие цивилизации обуславливается импульсами **«вызов» и «ответ»**.



Стадии цикла цивилизаций по А. Тойнби



Последние три стадии А. Тойнби называет понятием «упадок цивилизации».

Питирим Сорокин (1889 – 1968 гг.) – русский, американский социолог и культуролог. Один из основоположников теорий социальной стратификации и социальной мобильности. Основные работы: «Социология революции», «Социальная мобильность», «Кризис нашего времени».

- разработал **ценностный** подход к изучению культуры.
- разработал **системный** подход к изучению культуры. Культура в своем становлении и развитии создает религиозные, правовые, эстетические и другие системы. В своей совокупности они образуют **сверхсистему** со свойственным ей особым типом мышления (главной ценностью).

- выделил два идеальных типа культуры: **идеациональный** тип (трансцендентность, символичность) и **чувственный** тип (сенсорность, светскость). Между этими культурными типами, отмечает П. Сорокин, нет непроходимой границы и возможны переходы. Переход общества из одной фазы в другую может вызывать социальные потрясения. Именно поэтому все глобальные социальные конфликты XX века П. Сорокин рассматривал как следствие перехода от чувственного типа культуры к идеациональному.





Теории культурно-исторических типов

Параметры	Н.Я. Данилевский	О. Шпенглер	А.Тойнби	П.А.Сорокин
Основная работа	"Россия и Европа»	«Закат Европы»	«Постижение истории»	«Социальная и культурная динамика»
Классификация КИТ	10 КИТ +	8 КИТ +	Всего;36	3 типа культуры:
Критерии классификации				
Особые идеи				

3. Волновая теория (XX в.) – динамика хозяйственно-экономической системы. Н. Д. Кондратьев выделяет 48 и 55-летние циклы. С. Ю. Маслов проводит параллель между информационными процессами в обществе и мозге человека. Выдвигает гипотезу, что в общественном сознании чередуются периоды доминирования: левого полушария – аналитический способ обработки информации; правого полушария – синтетический способ обработки информации. Циклы длиной 50 лет проявляются в смене художественных стилей – классицизм, барокко.

Краткосрочные (4-5 лет) – не оказывают существенного влияния на развитие.

Среднесрочные – 30 лет, соответствующие смене поколений.

Долгосрочные – 50 лет, в этот период происходят качественные сдвиги, новые технологии.

Сверхдолгосрочные – время смены мировых цивилизаций.

Между двумя смежными циклами - переходный, кризисный период.

4. Синергетическое развитие (XX в.) – рассматривает развитие как последовательную смену стабильных состояний системы и коротких периодов хаотического поведения – достижение точки «бифуркации» (ветвление). Синергетика – теория диссипативных (открытых) систем, взаимодействующих с окружающей средой и сохраняющих свое существование благодаря постоянному обмену с ней веществом и энергией. При определенных условиях в открытых системах происходит самоорганизация, которая ведет к эволюции (Г. Хакен, И. Пригожин, М. Фейгенбаум). Флуктуация (отклонением от среднего значения) вынуждает ее выбрать ветвь развития (как правило, случайно), после чего возникает новая открытая система. В сфере культуры это означает, что при неустойчивом состоянии культуры усилия отдельных личностей бесполезны.

● 3 фазы генезиса культурных форм

1. инициирование, выработка новаций
2. создание на их основе новых культурных форм
3. их внедрение в социальную практику, замещение ими старых культурных форм или сосуществование старых и новых

Культура как противоречивое единство сохранения, воспроизводства и обновления

- **Традиции** — это элементы культурного наследия (идеи, ценности, обычаи, обряды, способы мировосприятия и т.д.), которые сохраняются и передаются от поколения к поколению в неизменном виде
- **Новация** (от лат. novatio — обновление, изменение) является способом обновления культуры. Единство традиции и обновления — универсальная характеристика любой культуры.

- **Культурный застой** — это состояние длительной неизменности культуры, при котором резко ограничиваются или запрещаются нововведения. Общество «консервируется», ограждаясь от внешних воздействий «китайской стеной» изоляционизма, а от внутренних изменений — при помощи жесткого контроля со стороны различных социальных институтов — государства, церкви, системы образования и т.д.
- **Стабильность** понимается как естественное, нормальное развитие общества в противовес нестабильности, часто отождествляемой с кризисом.

Стабильность

- Главная черта — отсутствие несанкционированного государством насилия и способность государства и его органов быстро и эффективно реагировать на социальные проблемы, подавлять возникающие очаги нелегитимного насилия.
- ***Классификация форм стабильности по признаку способов ее достижения***
- *минимальная стабильность* - за счет тотальных, принудительных, насильственных методов управления
- *демократическая стабильность* - за счет быстрого реагирования демократических структур на угрозу возникновения нелегитимных форм насилия