

# Бубонна я чума



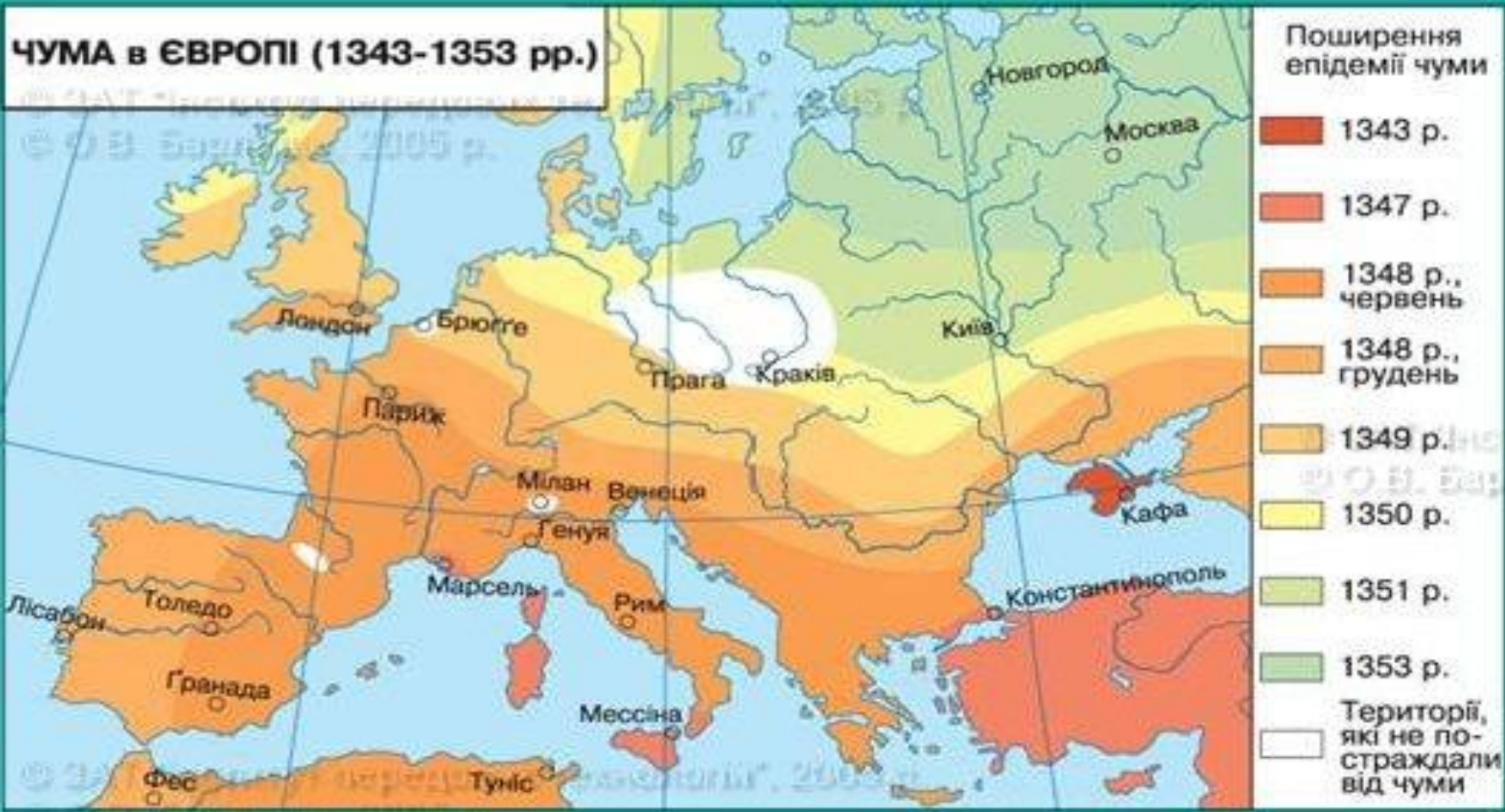
Выполнил  
студент  
111 группы  
Специальность  
Лечебное дело  
Руденко  
Алексей

# Немного из истории

- ▣ Известное, как «черная смерть», это заболевание является одной из старейших известных болезней и обнаруживается по всему миру. В XIV веке, распространившись по всей Европе, она уничтожила треть населения.

# ЧУМА в ЄВРОПІ (1343-1353 рр.)

© 2005 р.



© 2005 р.



### Шляпа с широкими полями.

В те времена такая шляпа идентифицировала человека как доктора.

### Скальпель

для вскрытия бубонов.

### Кожаные перчатки.

### Поммандер.

На шею носили шкатулочку для ароматических трав и веществ, которые должны были «отпугнуть» чуму.



### Связка чеснока.

Для профилактики доктор постоянно жевал чеснок.

### Плащ.

Плащ доктора был заправлен у шеи под маской и тянулся до самого пола, чтобы скрыть как можно больше поверхности тела. Доктора часто намазывали всю одежду жиром или воском; полагали, это снижает шанс заражения от больных чумой. Воск служил защитой от заражения воздушно-капельным путем, а также от блох, основных переносчиков болезни.



### Примитивная противогазная маска в форме птичьего клюва.

В то время многим казалось, что чума распространяется из-за испорченного воздуха. Ходило поверье, что маска в виде птицы отгоняет чуму от больного и навлекает ее на одеяние врача. Считалось, что глаза маски из красного стекла делали врача неуязвимым к болезни.



Клюв маски наполнялся пахучими лекарственными травами для защиты от миазмов и от вони, которая тоже могла переносить чуму. По крайней мере, травы приглуляли запах незахороненных трупов, мокроты и лопнувших бубонов жертв чумы.

### Трость.

Для обследования пациентов не дотрагиваясь до них, а также для самозащиты от зараженных.

### Рыбачьи забродники.

Одевались под плащ для защиты ног и паха от инфекции.

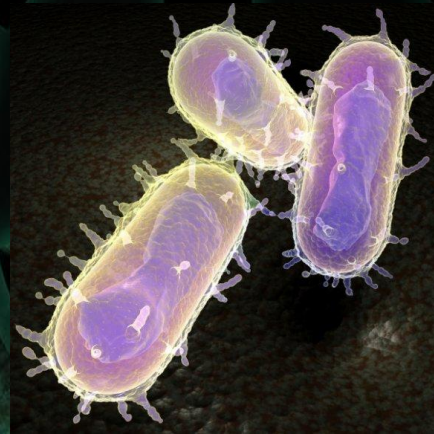


# Определение

- ▣ Чума (лат *pestis* – «зараза») – острое природно-очаговое инфекционное заболевание группы карантинных инфекций, протекающее с исключительно тяжелым общим состоянием, лихорадкой, поражением лимфоузлов, легких и других внутренних органов. Часто с развитием сепсиса. Заболевание характеризуется высокой летальностью и крайне высокой заразностью.

# Характеристика возбудителя

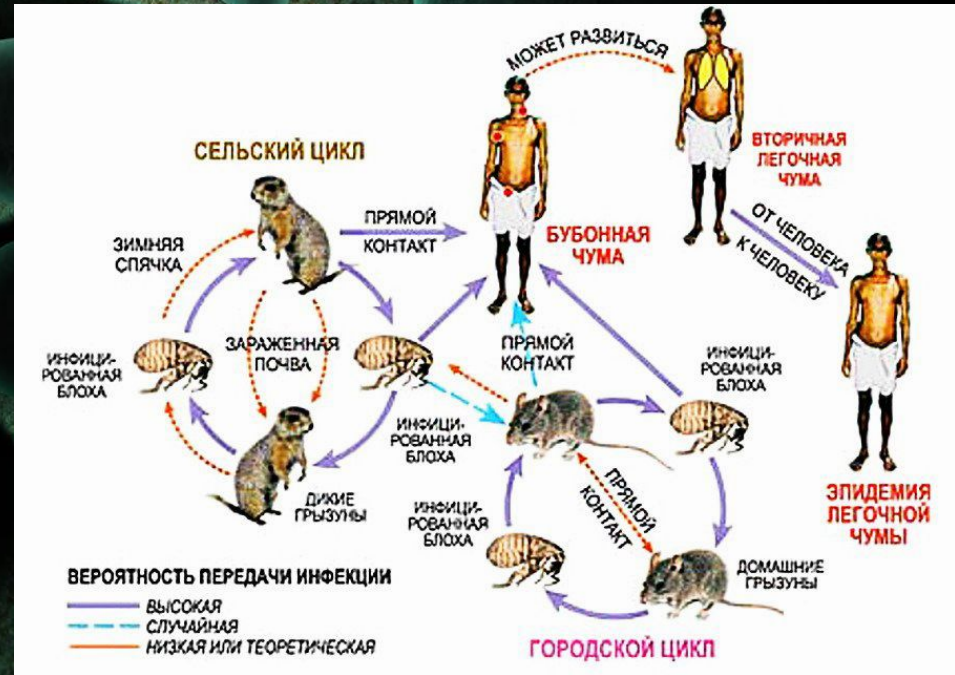
- ▣ Чумная палочка (*Yersinia pestis*) - вид грамотрицательных бактерий из семейства энтеробактерий, открытая в июне 1894 года французом Александром Йерсеном и японцем Китасато Сибасабуро.



# Эпидемиология

Основные источники инфекции –

- 1) Грызуны – пути передачи:
  - Трансмиссивный (через укусы инфицированных блох);
  - Контактный
  - Алиментарный
- 2) Люди – больные легочной формой чумы,  
Путь передачи:
  - Воздушно – капельный.



# Патогенез



- ▣ Кожа
- ▣ Слизистые оболочки
- ▣ Дыхательные пути
- ▣ Пищеварительный тракт



# Классификация

- ▣ Клинические формы:
  - ▣ Кожная
  - ▣ Бубонная
  - ▣ Кожно – бубонная
  - ▣ Первично – легочная
  - ▣ Вторично – легочная
  - ▣ Кишечная
  - ▣ Первично – септическая
  - ▣ Вторично – септическая
- ▣ Степень тяжести:
  - ▣ Легкая
  - ▣ Средней тяжести
  - ▣ Тяжелая

# Бубонная форма

- ▣ Инкубационный период 1–3 дня.
- ▣ Выраженная интоксикация (головная боль, рвота, миалгии, резкая слабость, разбитость, походка шаткая)
- ▣ Страдальческое выражение лица, гиперемия лица, конъюнктив, сухой язык.
- ▣ Пульс слабого наполнения. Гипотония. Расширение границ сердца, тоны глухие.
- ▣ Геморрагический синдром.

# Клиника бубонной чумы

- ▣ Бубонная форма – начинается с увеличения ближайших к месту укуса лимфоузлов.
- ▣ На месте укуса возникает обширная припухлость красного цвета, напоминающая аллергическую реакцию.
- ▣ Возникшее пятно постепенно трансформируется в папулу, наполненную кровью и гнойным содержимым.
- ▣ Вскрытие папулы приводит к возникновению на этом месте язвы, которая долгое время не заживает.

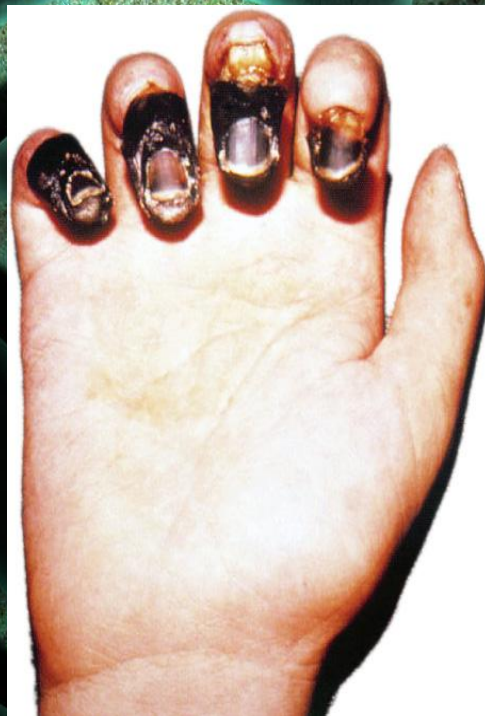
# Клиника бубонной чумы

- ▣ Повышение температуры
- ▣ Характерные признаки интоксикации: тошнота, рвота, диарея и т.д
- ▣ Увеличение лимфоузлов в размерах (сначала несколько, затем болезнь поражает и остальные)
- ▣ Головные боли похожие на проявление менингита.

# Бубонная форма

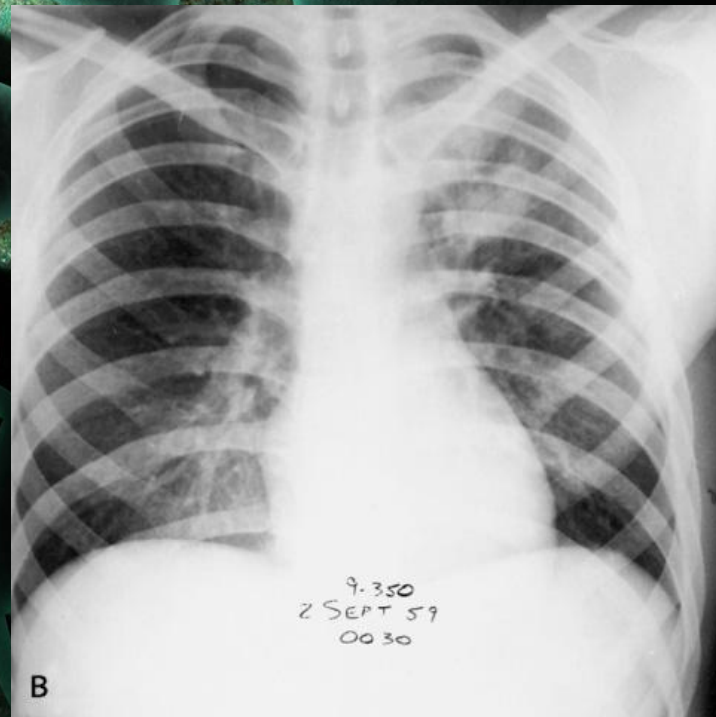


# Первично – септическая форма



# Легочная форма

- ▣ СИМПТОМЫ:
- ▣ Сильные головные боли
- ▣ Пневмония
- ▣ Боль в грудной клетке
- ▣ Кашель
- ▣ Кровяное отхаркивание



# Диагностика

- ▣ Проводят забор содержимого из воспаленного лимфоузла при помощи его пункции.
- ▣ В него вводят 1 мл физиологического раствора, а через 5 минут его содержимое насосывают в шприц.
- ▣ Далее выполняется посев сока бубона на питательную среду (кровяной агар) и бактериологическое исследование.



# Лечение

- ▣ Главный и современный метод лечения бубонной чумы в наше время – использование антибиотиков.
- ▣ Тетрациклин
- ▣ Стрептомицин
- ▣ Вводят внутримышечно, а также в сами бубоны.

# Профилактика

- ▣ Контроль за численностью грызунов необходим для профилактики распространения инфекции



# Чума как биологическое оружие





**Спасибо за  
внимание**