

География Палласовского района г. Волгограда

СТ-2-1

Климатические условия



Обилие солнечного света и тепла – характерная особенность территории. Продолжительность солнечного сияния составляет 1800-2400 часов в год. Интенсивное развитие сельского хозяйства, затруднено недостаточной увлажненностью территории. Продолжительность периодов без осадков может достигать 2 месяцев. В засушливые периоды часто бывают сильные пыльные бури, вызывающие ветровую эрозию почвы. Величина амплитуды экстремальных температур составляет 70-80 градусов. В холодное полугодие на территории преобладают восточные ветры. Наибольшая средняя скорость их составляет 5-7 м/сек.

Природные достопримечательности



Природный парк «Эльтонский» образован в 2001 году. Он расположен в 420 км от областного центра – г. Волгограда. Здесь находятся под охраной: самое крупное в Европе соленое озеро – Эльтон, уникальные солянокупольные ландшафты, участки целинных степей, типичные местообитания редких и находящихся под угрозой исчезновения животных и растений, памятники истории и архитектуры.



В юрский период мезозойской эры гора Улаган была «островом динозавров» среди огромного океана Тетис. И сегодня можно увидеть окаменелые остатки обитателей этого океана—аммонитов, грифей, морских звёзд. Сегодня Улаган—самая высокая точка Палласовского района (+65,1 м).

Особо охраняемые природные территории

Среди уникальных объектов, прежде всего, выделяется озеро Эльтон – крупнейшее в Европе самосадочное соленое озеро.

Достаточно значимым элементом планировочной структуры парка является памятник природы регионального значения – самоизливающийся Сморогдинский минеральный источник

В северней половине территории муниципального района расположены ядра экологического каркаса - ООПТ «Лиман Золотари» - охраняемые ландшафтом и ключевой орнитологической территорией международного значения.



Кроме того, отдельными очагами (рефугиумами) среди полей сохранились небольшие (от 400 до 1600га) участки целинной степи или старых залежей, где отмечены скопления редких, исчезающих, в т.ч. эндемичных, занесенных в «Красную книгу» разных рангов, видов растений и животных.

История

В 1922 году был образован Палласовский кантон в составе АО немцев Поволжья.

После ликвидации АССР немцев Поволжья 7 сентября 1941 года Палласовский кантон был преобразован в Палласовский район в составе Сталинградской области.

В конце 1940-х и начале 1950-х годов для авиационного обеспечения полигона Капустин Яр использовался военный аэродром Житкур, созданный вблизи одноимённого села Палласовского района Сталинградской области летом 1942 года в период Сталинградской битвы.

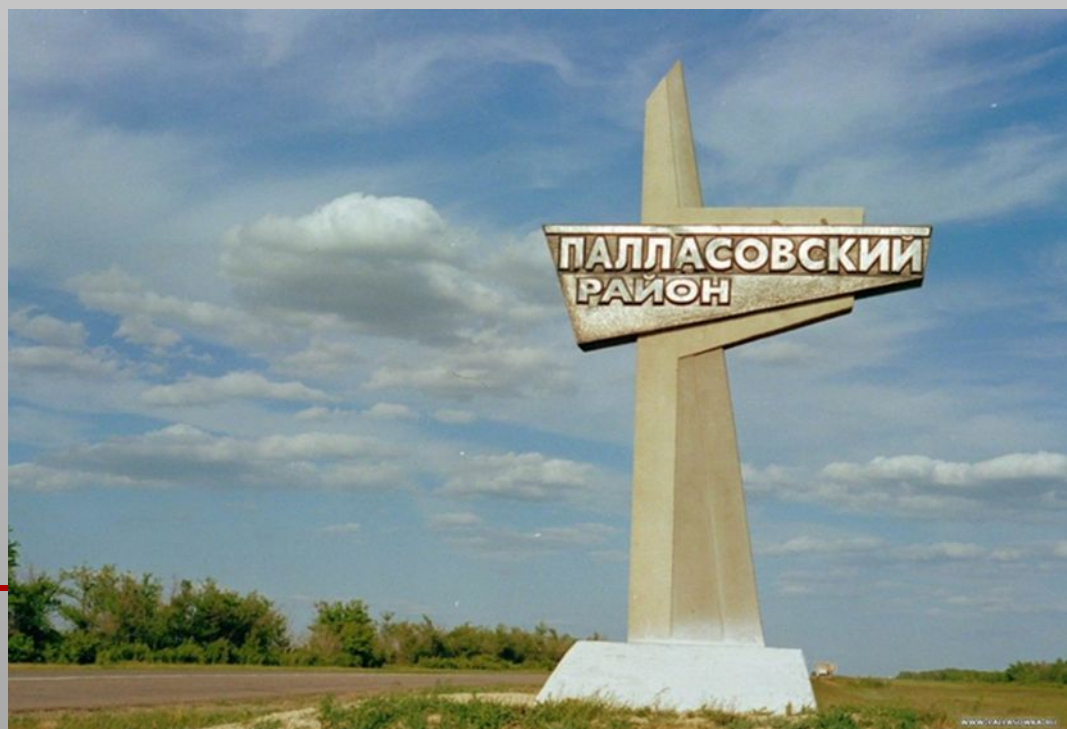
В 1950 году в состав района вошла территория упраздненного Кайсацкого района.

В 1953 году из-за расширения деятельности полигона Капустин Яр село Житкур прекратило существование, жители были переселены в другие пункты, в состав Палласовского района

включен ликвидированный Эльтонский район.

30 декабря 2004 года район наделён статусом муниципального района.

5 мая 2019 года Венгеловское сельское поселение вошло в состав Приозерного сельского поселения.



Населенные пункты

Палласовский район Волгоградской области включает: городских поселений – 1, сельских поселений - 14.

Город Палласовка, поселения: Венгеловское, Гончаровское, Заволжское, Кайсацкое, Калашниковское, Комсомольское, Краснооктябрьское, Лиманное, Приозерное, Революционное, Ромашковское, Савинское, Степновское, Эльтонское.



Традиционная культура



С 80-х г. В рамках ЮНЕСКО действует программа защиты фольклора. На государственном уровне поставлена задача поддержки народной культуры и создания концепции сохранения нематериального культурного наследия народов РФ. В качестве основных областей и форм проявления нематериального культурного наследия авторы конвенции выделили следующие: 1. Устные традиции и формы выражения, включая язык в качестве носителя нематериального культурного наследия; 2. Исполнительские искусства; 3. Обычаи, обряды, празднества; 4. Знания и обычаи, относящиеся к природе и вселенной; 5. Знания и навыки, связанные с традиционными ремёслами.

Средствами традиционной народной культуры усваивается картина мира, система ценностей, социальный опыт народа, который реализуется на практике, в жизни.

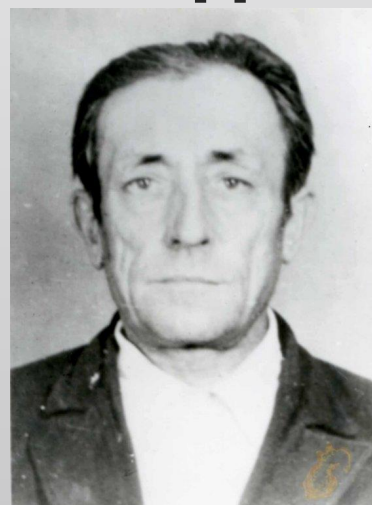
Известные люди



Губарев Григорий
Миронович (1925-1998)
Герой Советского Союза



Дранко Пётр
Александрович
(1913-1993)
Герой Советского
Союза



Едиханов Абдулла
Измайлович
(1924-1991 гг.)
Полный кавалер
ордена Славы



Маденов Игорь
Владимирович
(1976-1999 гг.)
Герой России



Машков Михаил
Иванович (1925-2008 гг.)
Полный кавалер ордена
Славы

Население



Население района – 41,8 тыс. человек.

В городских условиях (город Палласовка) проживают 36.57 % населения района.

Мужчин — 47,3 %;

Женщин — 52,7 %.

Русские - 45,0%

Казахи - 43,9%

Чеченцы - 2,8%

Татары - 2,0%

Немцы - 1,6%

Украинцы - 1,5%

Азербайджанцы - 1,0%

Другие - 2,2%



Палласовский район – самый большой район Волгоградской области. На его 12361 квадратном километре могут свободно разместиться такие европейские «карлики», как Люксембург, Андорра, Мальта, Лихтенштейн, Сан-Марино, Монако и Ватикан вместе взятые трижды. Кроме рекордных размеров Палласовский район обладает и некоторыми природными рекордами местного, регионального и российского масштабов. Большинство из них «столпились» вокруг озера Эльтон, которое само по себе уникально. Спустившись с вершины горы к урезу воды озера Эльтон, мы окажемся на самой низкой отметке Волгоградской области – минус 16 метров. На этом рекорды не заканчиваются. Приэльтонье—это самый жаркий район не только Волгоградской области, но и в России.