




ФОНД
ПРЕЗИДЕНТСКИХ
ГРАНТОВ



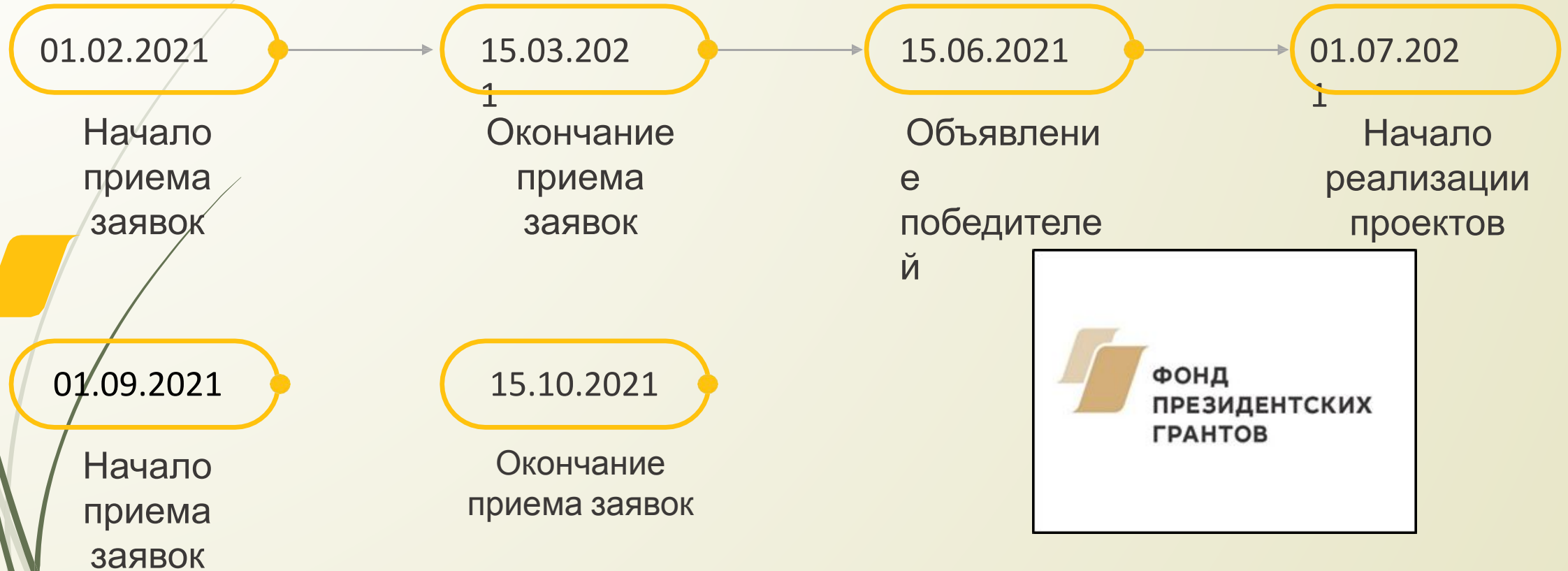
КАК ДОРАБОТАТЬ ПРОЕКТ ДЛЯ ПОБЕДЫ В КОНКУРСЕ ФОНДА ПРЕЗИДЕНТСКИХ ГРАНТОВ



второй конкурс 2021
года



Сроки проведения конкурса



* Грантовое финансирование начинается только после заключения договора о предоставлении гранта

Проверяем свой рейтинг

Заявка №: 20-2-020188 Название: Скорая потребительская помощь

Результаты проверки

Комментарий: отсутствует

Меню проекта

- Заявка
- Печать заявки

Краткая информация

№ заявки: 20-2-020188
Статус заявки: проект не получил поддержки
Рейтинг: 62.25
Направление: защита прав и свобод человека и гражданина, в том числе защита прав заключённых
Дата подачи: 05.04.2020
Стоимость проекта: 2 839 027,00 рублей.
Запланированная сумма: 1 650 352,00 рублей.

1 0 проекте	Заполнено на 100%
2 Руководитель проекта	Заполнено на 100%
3 Команда проекта	Заполнено на 100%
4 Организация:	Заполнено на 100%
5 Календарный план:	15 мероприятий
6 Бюджет:	30 статей
7 Форма подтверждения подачи заявки:	Загружена

1 0 проекте

1. Грантовое направление, которому преимущественно соответствует планируемая деятельность по проекту:

1.1. Тематика грантового направления, которому преимущественно соответствует планируемая деятельность по проекту:

2. Название проекта, на реализацию которого запрашивается грант:

3. Краткое описание проекта (деятельности в рамках проекта):

Проект реализуется в соответствии государственной политикой РФ в области защиты прав потребителей и региональной программой Тульской области «Обеспечение прав потребителей в Тульской области на 2018 по 2022 годы. Проект направлен на повышение уровня правовой грамотности граждан в сфере защиты прав потребителей, посредством проведения обучающих семинаров, оказание бесплатной юридической помощи гражданам, проведение мониторинга качества товаров, услуг. Проект является социально ориентированным, так как предоставляет возможность любому гражданину региона получить юридическую помощь на безвозмездной основе, что особенно актуально для граждан с невысоким доходом (пенсионеры, многодетные, неполные семьи, низкооплачиваемые категории работающих граждан). Реализация Проекта повысит качество жизни граждан за счет повышения личного уровня правовых знаний, что формирует у граждан более взвешанный подход при выборе товаров, услуг. Целевой аудиторией проекта являются граждане-потребители товаров и услуг на территории Тульского региона. Проект включает в себя следующие направления: 1. Предоставление правовой помощи: очные и заочные консультации, посредством действующей «горячей линии» и общественной приемной; до судебная и судебная защита; Всего будет проведено более 400 заочных консультаций по телефону, интернет и более 250 очных консультаций в офисе организации, выездных приемных Тульской области. Предусмотрено оказание помощи посредством выезда к месту нарушения прав потребителя в день обращения, в пределах г. Тулы.

президентские гранты.рф/ng/order/234913/expertise-results

Критерий оценки	Балл по критерию	Коэффициент значимости ¹
Актуальность и социальная значимость проекта	6	1
Логическая связность и реализуемость проекта, соответствие мероприятий проекта его целям, задачам и ожидаемым результатам	6	1
Инновационность, уникальность проекта	4.5	0.5
Соотношение планируемых расходов на реализацию проекта и его ожидаемых результатов, адекватность, измеримость и достижимость таких результатов	6.5	1.5
Реалистичность бюджета проекта и обоснованность планируемых расходов на реализацию проекта	6.5	1.5
Масштаб реализации проекта	7	0.5
Собственный вклад организации и дополнительные ресурсы, привлекаемые на реализацию проекта, перспективы его дальнейшего развития	4.5	1
Опыт организации по успешной реализации программ, проектов по соответствующему направлению деятельности	7	1
Соответствие опыта и компетенций команды проекта планируемой деятельности	8	1
Информационная открытость организации	5.5	1

Статус заявки: проект не получил поддержки

ИТОГО: 62.25

Для дальнейшего совершенствования Ваших проектов рекомендуем воспользоваться системой онлайн-курсов Фонда президентских грантов.

Основная информация

Заявители: некоммерческие неправительственные организации, включая ТОС.

Организация должна быть юридическим лицом не менее полгода до момента подачи заявки на конкурс.



Если организация существует от 6 мес. до 1 года сумма проекта не должна превышать 500 тыс. руб.

Свыше года - на любую сумму, рекомендуемая сумма до 3 млн.руб.



Запрашиваемая сумма гранта

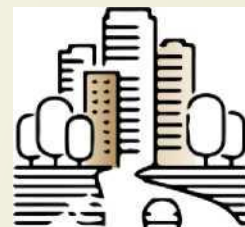


**до 500 тыс.
Р**



**3 — 10 млн
Р**

**60
балло
в**



**500 тыс. — 3 млн
Р**



**свыше 10 млн
Р**

**65
балло
в**

**70
балло
в**

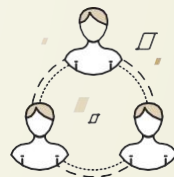
Грантовые направления



Социальное обслуживание, социальная поддержка, и защита граждан



Поддержка проектов в области культуры и искусства



Укрепление межнационального и межрелигиозного согласия



Выявление и поддержка молодых талантов в сфере культуры и искусства



Охрана здоровья граждан, пропаганда здорового образа жизни



Сохранение исторической памяти



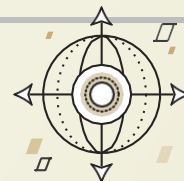
Развитие общественной дипломатии и поддержка соотечественников



Поддержка семьи, материнства, отцовства и детства



Защита прав и свобод человека и гражданина, в том числе защита прав заключенных



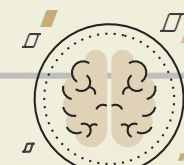
Развитие институтов гражданского общества



Поддержка молодежных проектов



Охрана окружающей среды и защита животных



Поддержка проектов в области науки, образования, просвещения



**ФОНД
ПРЕЗИДЕНТСКИХ
ГРАНТОВ**

Информация в помощь для подготовки проекта



Инструкция
(методически
е
рекомендаци
и)

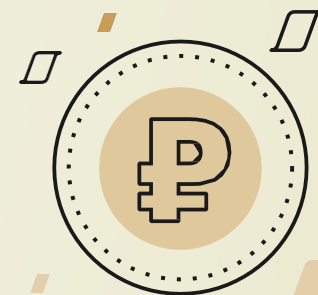
[по заполнению
заявки
на участие в
конкурсе](#)

на предоставление
грантов Президента
Российской Федерации



Видеокурс

[по разбору ошибок](#)
при подготовке
проектов



**Методически
е
рекомендац
ии**

[по подготовке
бюджета](#) проекта в
составе заявки на
участие в конкурсе
на предоставление
грантов Президента
Российской Федерации
на развитие

Критерии оценки заявок

№	Критерии оценки заявок на участие в конкурсе	не более 500 тыс. рублей	свыше 500 тыс. рублей и не более 3 млн рублей	свыше 3 млн рублей и не более 10 млн рублей	свыше 10 млн рублей	в пункте 12 настоящих методических рекомендаций
1	Актуальность и социальная значимость проекта	2	1	1	1,5	1
2	Логическая связность и реализуемость проекта, соответствие мероприятий проекта его целям, задачам и ожидаемым результатам	2	1	1	1	1
3	Инновационность, уникальность проекта	0,5	0,5	0,5	0,5	0
4	Соотношение планируемых расходов на реализацию проекта и его ожидаемых результатов, адекватность, измеримость и достижимость таких результатов	2	1,5	1,5	1	1,5
5	Реалистичность бюджета проекта и обоснованность планируемых расходов на реализацию проекта	1	1,5	1,5	1,5	1,5
6	Масштаб реализации проекта	0	0,5	0,5	0,5	1
7	Собственный вклад организации и дополнительные ресурсы, привлекаемые на реализацию проекта, перспективы его дальнейшего развития	0,5	1	1	1	1
8	Опыт организации по успешной реализации программ, проектов по соответствующему направлению деятельности	0,5	1	1	1	1

Критерии оценки заявок

9	Соответствие опыта и компетенций команды проекта планируемой деятельности	1	1	1	1	1
10	Информационная открытость организации	0,5	1	1	1	1

* Кроме заявок, в которых грантовым направлением, которому преимущественно соответствует планируемая деятельность по проекту, определено направление «выявление и поддержка молодых талантов в области культуры и искусства» и (или) указан срок реализации проекта более 18 месяцев.

11. Оценка по критерию «Масштаб реализации проекта» не присваивается заявке, в соответствии с которой запрашивается грант в сумме до пятисот тысяч рублей.

12. Оценка по критерию «Инновационность, уникальность проекта» не присваивается заявке, в которой грантовым направлением, которому преимущественно соответствует планируемая деятельность по проекту, определено направление «выявление и поддержка молодых талантов в области культуры и искусства» и (или) указан срок реализации проекта более 18 месяцев.

13. При оценке реалистичности бюджета проекта и обоснованности планируемых расходов на реализацию проекта эксперт конкурса должен принимать во внимание, что за счет гранта не допускается осуществление следующих расходов:

- расходов, непосредственно не связанных с реализацией проекта;
- расходов на приобретение недвижимого имущества (включая земельные участки), капитальное строительство новых зданий;
- расходов на приобретение алкогольной и табачной продукции, а также товаров, которые являются предметами роскоши;
- расходов, предусматривающих финансирование политических партий, кампаний и акций, подготовку и проведение митингов, демонстраций, пикетирований;
- погашения задолженности организации;

Критерии оценки заявок

17. Рекомендуемый подход к определению оценки (от 0 до 10 баллов) по критериям оценки заявок:

Диапазон баллов	Примерное содержание оценки
9-10	Высший уровень, соответствует оценке «отлично». Критерий оценки выражен превосходно, безупречно. Замечания у эксперта конкурса отсутствуют
6-8	Средний уровень, соответствует оценке «хорошо». В целом критерий выражен очень хорошо, но есть некоторые недостатки, несущественные изъяны, как правило, не оказывающие серьёзного влияния на общее качество проекта
3-5	Уровень ниже среднего, соответствует оценке «удовлетворительно». Качество изложения информации по критерию сомнительно, ряд важных параметров описан со значительными пробелами, недостаточно убедительно. Информация по критерию присутствует, однако отчасти противоречива. Количество и серьёзность недостатков по критерию не позволяют эксперту конкурса поставить более высокую оценку
0-2	Низкий уровень, соответствует оценке «неудовлетворительно». Информация по критерию отсутствует (в заявке и в общем доступе в Интернете), представлена общими фразами или крайне некачественно, с фактологическими ошибками либо несоответствием требованиям положения о конкурсе. Количество и серьёзность недостатков по критерию свидетельствуют о высоких рисках реализации проекта

Рекомендации по определению оценок по критериям

Что такое социальный проект?



Ограниченный во времени **комплекс** действий и мероприятий, направленных на достижение поставленной цели и получение **заранее запланированных результатов для решения или смягчения существующей социальной проблемы целевой группы**



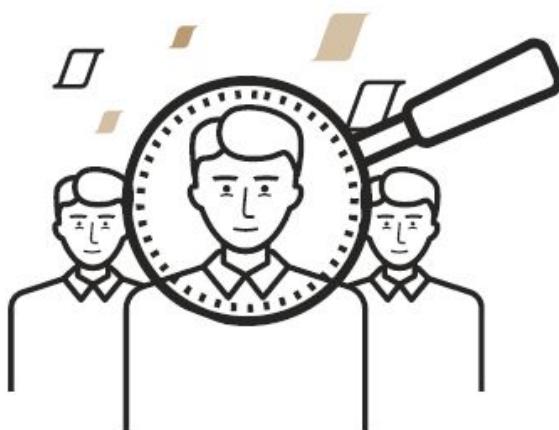
Что важнее всего в социальном проекте?



Проект должен менять жизнь людей на выбранной территории и решать заявленную в проекте проблему!

Кто конкретно получит пользу от нашей работы: какие люди, группы людей?

**Целевые группы
должны быть
отражены
в результатах
проекта**



**Мероприятия
направлены
на решение проблем
целевых групп**

Правильный выбор целевых групп



**Целевые
группы**

**Обоснование проблем
целевой группы**

**Календарный
план**

Результаты



8. Целевые группы проекта

Отлично: одна конкретная целевая группа

Студенты средне профессиональных и высших учебных заведений Белгородской области в возрасте от 18 до 25 лет

Хорошо: одна целевая группа, но очень широко образовательных организациях

Студенты образовательных организаций Республики Карелия

Плохо: слишком много целевых групп - авторы заявки включили в список всех, кто так или иначе задействован в проекте. Нет конкретизации по каждой целевой группе.

1. Дети и подростки
2. Молодежь и студенты

1. Студенты обучающиеся в образовательных организациях города Екатеринбург
2. Дети обучающиеся в школах отдаленных районов Свердловской области
3. Пожилые люди проживающие в отдаленных районах Свердловской области

Обоснование географии проекта

Страна?



Регион?



Город/посёлок?

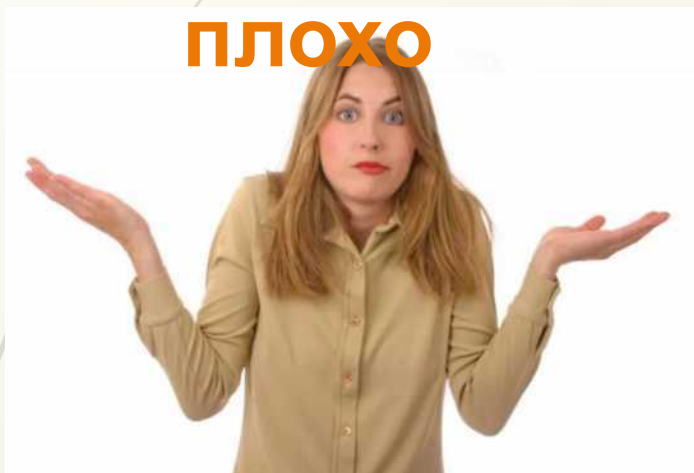


**Где и почему
будет реализован
проект?**

Что такое проблема?

Сейча
с

плохо



Я хочу в стройотряде работать
проводником, но ничего не знаю
и не умею

Должно
быть

хорошо



Я работаю проводником



Строится на собственных убеждениях и утверждениях

Есть подтверждение:



Результаты сторонних исследований целевой группы



Результаты собственных исследований (тестов, опросов) целевой группы



Цитаты из СМИ представителей органов власти




Официальная статистика


7. Обоснование социальной значимости проекта

Чтобы было легче
заполнить,
ответьте на
вопросы:

1. Кого (какой группы людей и на какой территории) касается решаемая проблема?
2. В чём заключается эта проблема?
3. Осознаёт ли целевая группа эту проблему?
4. Каковы причины существования этой проблемы?
5. Кто ещё занимается решением этой проблемы на выбранной территории?
6. Каковы возможные последствия развития данной проблемы?
7. Как именно вы хотите изменить существующую проблемную ситуацию?

 **Цель проекта = решение проблем**
всех выбранных представителей целевых групп



 **Цель проекта – всегда измерима,
достижима и конкретна**

 **Задача – конкретна и решаемая!**

Не более 5 задач

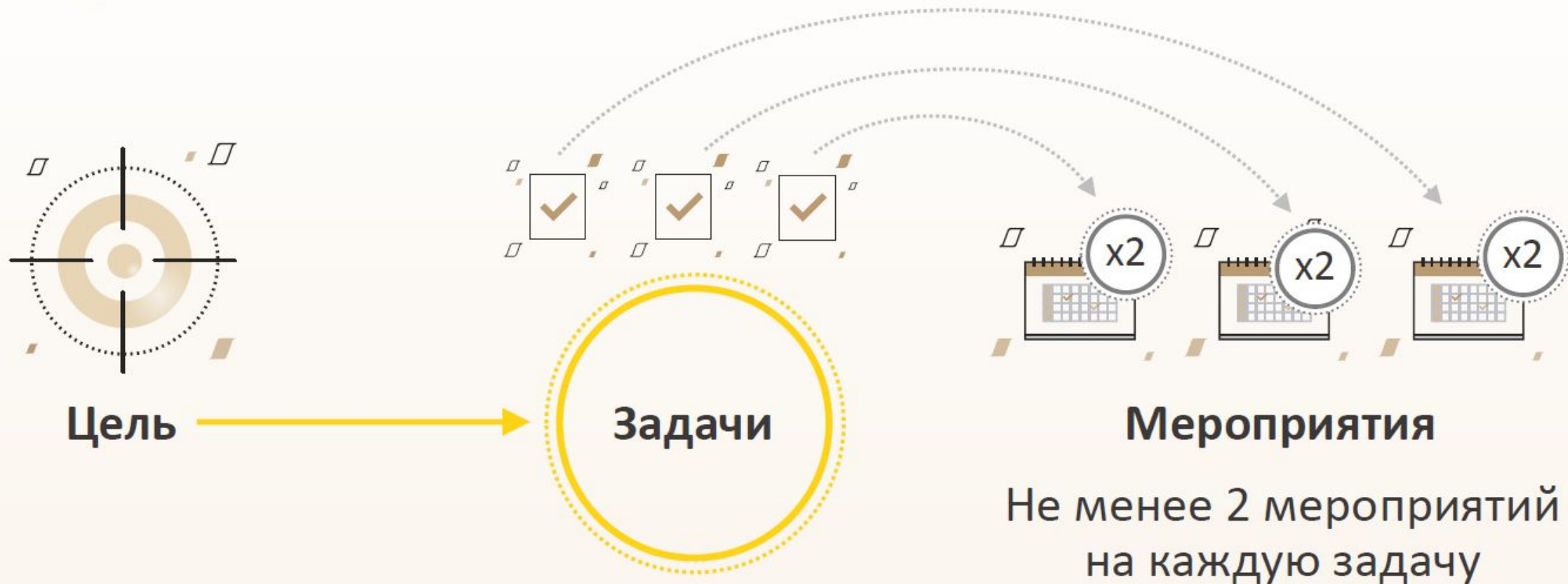


1 Цель



Задача – составляющая цели, которая решает конкретную проблему на пути к достижению этой цели

Мероприятия – инструмент для решения задач





**Время
проведения**



**Место
проведения**

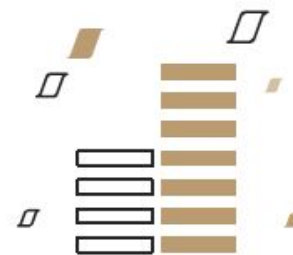


**Ожидаемый
результат**



Количественные

Сколько человек
из каждой целевой
группы было
на мероприятии

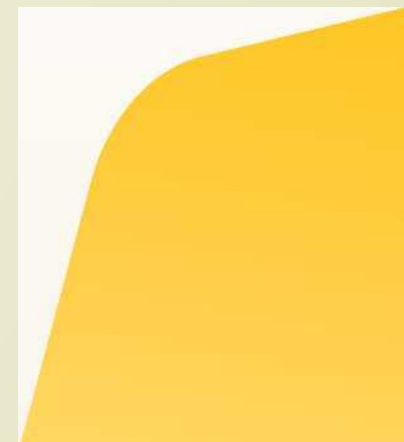


Качественные

Что полезного
каждая целевая
группа получила
от мероприятия



ВСЕГДА ИЗМЕРЯЕМ В ЛЮДЯХ!

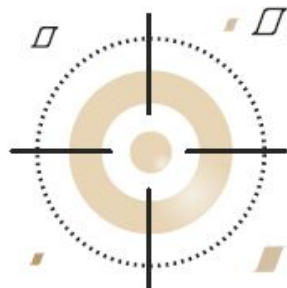


Какими должны быть результаты проекта?



Количественный результат –

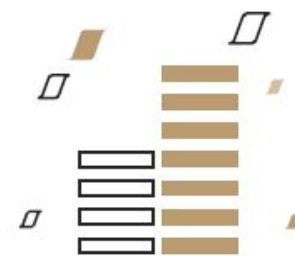
это количество людей,
которые ощутят
позитивные изменения
после осуществления
вашего проекта



Измеримы = 1,2,3...

Адекватны =
масштаб проблемы

Конкретны =
целевая аудитория,
срок и результат



Качественный результат –

это конкретные
изменения,
которых
вы добьетесь

13. Количественные результаты:

типичные ошибки

- Количественные результаты не соответствуют целевым группам
- Ожидаемое количество участников мероприятий в поле 13 не сходится с суммой участников мероприятий в разделе «Календарный план»
- Ожидаемое количество участников указано только в поле 13 и не указано в разделе «Календарный план»

14. Качественные результаты

- ✓ Постарайтесь как можно более конкретно ответить на вопрос:
«Что и как изменится у представителей целевой группы в результате реализации проекта?»
(Какие навыки, умения, знания и т.п. они приобретут)

Типичные ошибки в задачах

Я

- ✓ Задач недостаточно для достижения цели
- ✓ Задачи не устраняют причины проблемы
- ✓ Задачи не имеют причин, которые они устраняют
- ✓ Задачи не конкретны, непонятны (а должны быть максимально понятны и достижимы)
- ✓ Вместо задачи цель
- ✓ Вместо задачи мероприятие
- ✓ Несколько задач в одной



Детализация описания мероприятий позволяют понять их содержание



Хронология проведения мероприятий раскрывает последовательность реализации проекта



Мероприятия направлены на решение проблем всех представителей целевых групп



Мероприятия проводятся на всей заявленной территории проекта (во всех указанных регионах, городах, муниципальных образованиях)

Принципы создания календарного плана:

1. Мероприятия должны быть логически связаны с задачами.
2. Принцип необходимости и достаточности.
3. В календарный план должны входить все мероприятия в рамках проекта, включая подготовительные мероприятия и мероприятия по информационному сопровождению проекта.
4. Расходы на каждое мероприятие календарного плана должны быть отражены в бюджете.
5. Из описания мероприятий должно быть понятно зачем, для кого они проводятся и что будет происходить?
6. Каждое мероприятие должно иметь результаты.

Календарный план:

типичные ошибки


- Недостаточная детализация мероприятий;
- Не описаны время, место, результат;
- Непонятна последовательность мероприятий;
- Мероприятия не связаны с целевой группой или не описано, для какой именно целевой группы они проводятся;
- Проведение мероприятия не гарантирует достижения качественного результата.
- Мероприятий недостаточно:
 - *не охватывают заявленную территорию;*
 - *не хватает именно работы с целевой группой.*



**Результаты проекта
должны равняться сумме
результатов календарного
плана**











Обеспечивает выполнение всех мероприятий календарного плана

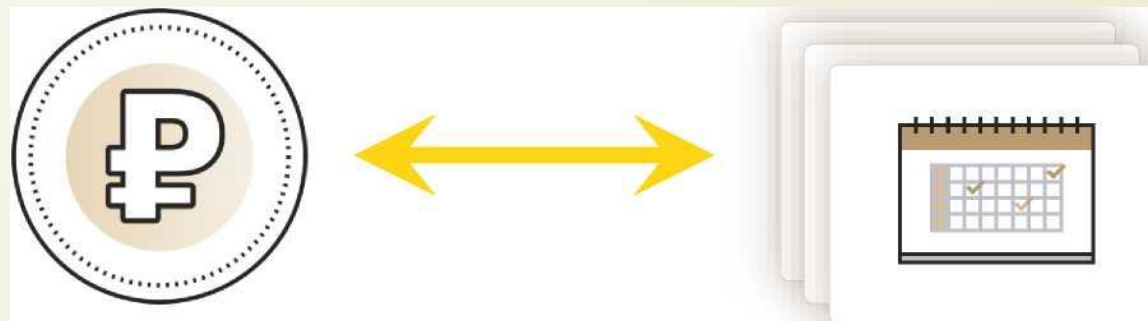
Собственные средства

Ресурсы организации,
в т.ч. средства партнеров
(материальные
и нематериальные)

**Запрашиваемая
сумма гранта**

-  все планируемые расходы реалистичны и обоснованы
-  в бюджете проекта предусмотрено финансовое обеспечение всех мероприятий проекта и отсутствуют расходы, которые непосредственно не связаны с мероприятиями проекта
-  даны корректные комментарии по всем предполагаемым расходам за счет гранта, позволяющие четко определить состав (детализацию) расходов
-  в проекте предусмотрено активное использование имеющихся у организации ресурсов

Обеспечивает выполнение всех мероприятий календарного плана



2. Реалистичность

Расходы по бюджету должны соответствовать рыночным ценам.

- Не завышайте величину расходов в надежде получить грант побольше. Из бюджета должно быть очевидно, что вы используете оптимальный объем ресурсов, чтобы достигнуть результатов проекта.
- Прописывайте каждую позицию детально, особенно, если это сложный или составной товар, оборудование или услуга.

Типичные ошибки в составлении бюджета



Я

Нет обоснования стоимости и необходимости оборудования или услуги

Нет развернутых комментариев по каждой позиции в бюджете.

Должности или роли членов команды проекта, обозначенные в разделе «Команда» не совпадают с соответствующими позициями в бюджете.

В комментариях по оплате труда не указан: 1. функционал каждого привлекаемого человека; 2. процент его занятости в проекте (за 100% принимается 8-часовой рабочий день при пятидневной рабочей неделе).

Не все мероприятия проекта обеспечены необходимыми ресурсами.

Бюджет:

ТИПИЧНЫЕ ОШИБКИ

- В бюджете запланированы расходы на мероприятия, которые не предусмотрены в календарном плане проекта
- В календарном плане проекта предусмотрены мероприятия, на которые не запланированы расходы в бюджете проекта

Бюдж

Т: ТИПИЧНЫЕ ошибки

- Должности или роли членов команды проекта, обозначенные в разделе «Команда» не совпадают с соответствующими позициями в бюджете
- В комментариях по оплате труда не указан:
 - функционал каждого привлекаемого человека
 - процент его занятости в проекте (за 100% принимается 8-часовой рабочий День при пятидневной рабочей неделе)

Типичные ошибки в составлении бюджета



В бюджете не отражен собственный вклад организации (финансирование из других источников, денежный эквивалент труда волонтеров и ресурсов, предоставляемых самой организацией и партнерами проекта бесплатно).


В комментариях не отражен источник софинансирования (собственный вклад, труд волонтеров, вклад партнеров).

Некоторые заявленные расходы за счет собственного вклада не связаны с мероприятиями проекта (завышение софинансирования).

3. Краткое описание проекта (деятельности в рамках проекта)

Что Вы будете делать в рамках проекта?

1. Целевая группа и территория проекта.
2. Проблема, на решение которой направлен проект.
3. Ключевые мероприятия проекта.
4. Конкретные положительные изменения у целевой группы.



Письмами поддержки можно и нужно подтвердить:

1. Актуальность проекта для выбранной территории: приведены конкретные показатели, цитаты, отсылка к предыдущему опыту организации и результатам ее деятельности.
2. Вклад партнеров в проект: денежный, информационный, материальный, методический, экспертный, административный.
3. Опыт организации в выбранном направлении реализации проекта.
4. Договоренности о взаимодействии с выбранными территориями.

15. Дальнейшее развитие проекта

16. Источники ресурсного обеспечения проекта в дальнейшем

1. Будете ли вы продолжать деятельность в рамках проекта после того, как закончатся средства гранта?
2. Какие для этого есть возможности?
3. Как именно он будет способствовать улучшению состояния целевой группы?
4. Если в рамках проекта на средства гранта вы приобретаете дорогостоящее оборудование, опишите, как будете использовать его после завершения проекта
5. За счёт каких средств вы продолжите реализацию проекта после того, как средства гранта закончатся?



Компетенция и опыт
членов команды должны
соответствовать задачам
и мероприятиям проекта



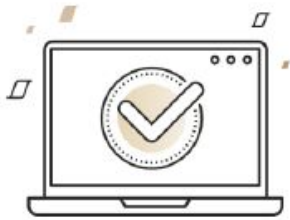
**Принцип «необходимости
и достаточности»**



Команда обеспечивает
выполнение
всех мероприятий
календарного плана



В команде нет
избыточных сотрудников



Организация имеет **обновляемый сайт, страницы в соцсетях**, на которых представлены подробные **годовые отчеты** о ее деятельности, информацию об органах управления



Опыт проектной работы организации подтвержден публикациями в СМИ и Интернете, на сайте организации

5 лет

Должны быть указаны все **полученные субсидии и гранты** на реализацию проектов и достигнутые результаты за последние 5 лет



президентскиегранты.рф

office@pgrants.ru

+7 (495) 150-42-22



/pgrants

Ресурсный центр правительства Тульской области

тел. (4872) 24-51-29

89805899131 Шмелева Елена Владимировна

г. Тула, пр. Ленина, 49, 2 этаж

e-mail: rcto@tularegion.org

сайт www.nko71.ru

официальные группы:

ВКонтакте: <http://vk.com/rcto71>

Инстаграм: <http://www.Instagram.com/rcpto71tula>



www.nko71.ru

Спасибо за внимание!