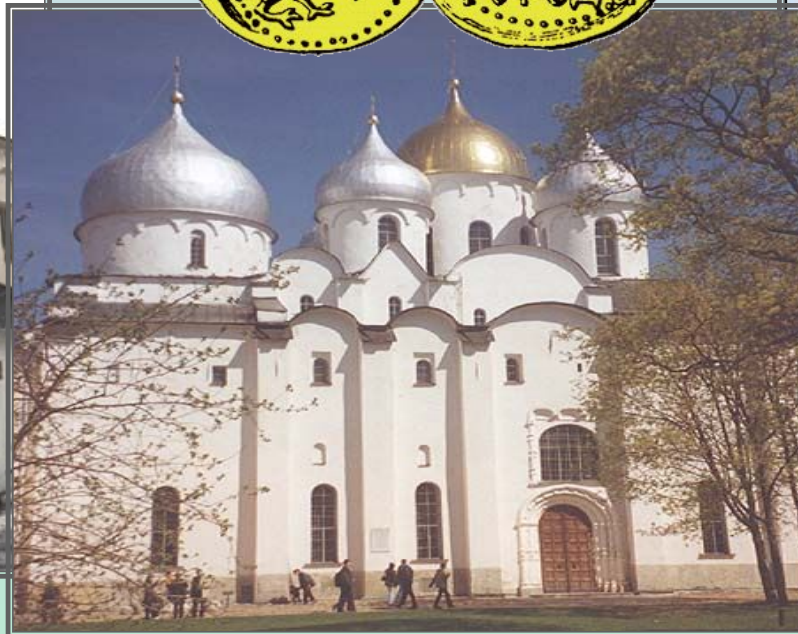
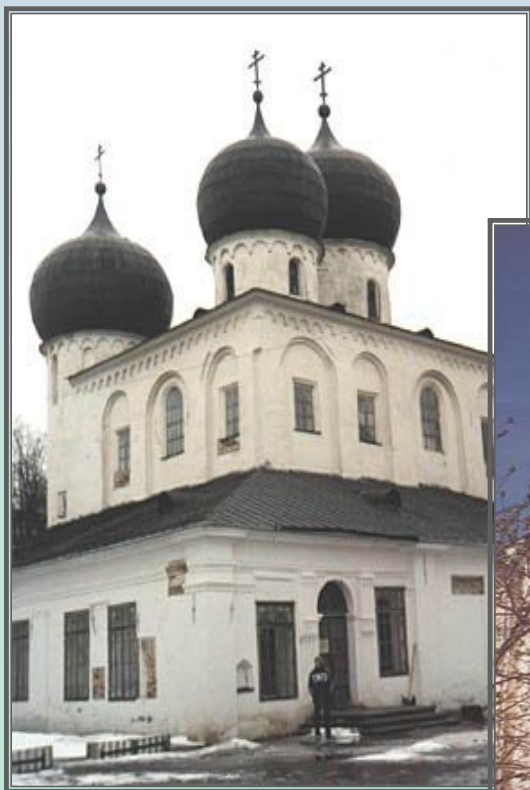


Архитектура Новгородских земель



В середине XI – XII вв. древнерусское государство вступило в новый этап истории – эпоху феодальной раздробленности.

После смерти Ярослава Мудрого Русь практически была поделена между тремя его сыновьями.

В середине XII века Киевская Русь окончательно распалась на самостоятельные княжества.

Крупнейшими государственными центрами стали:

Новгородская земля,

Владимиرو-Суздальское княжество и

Галицко-Волынское княжество.

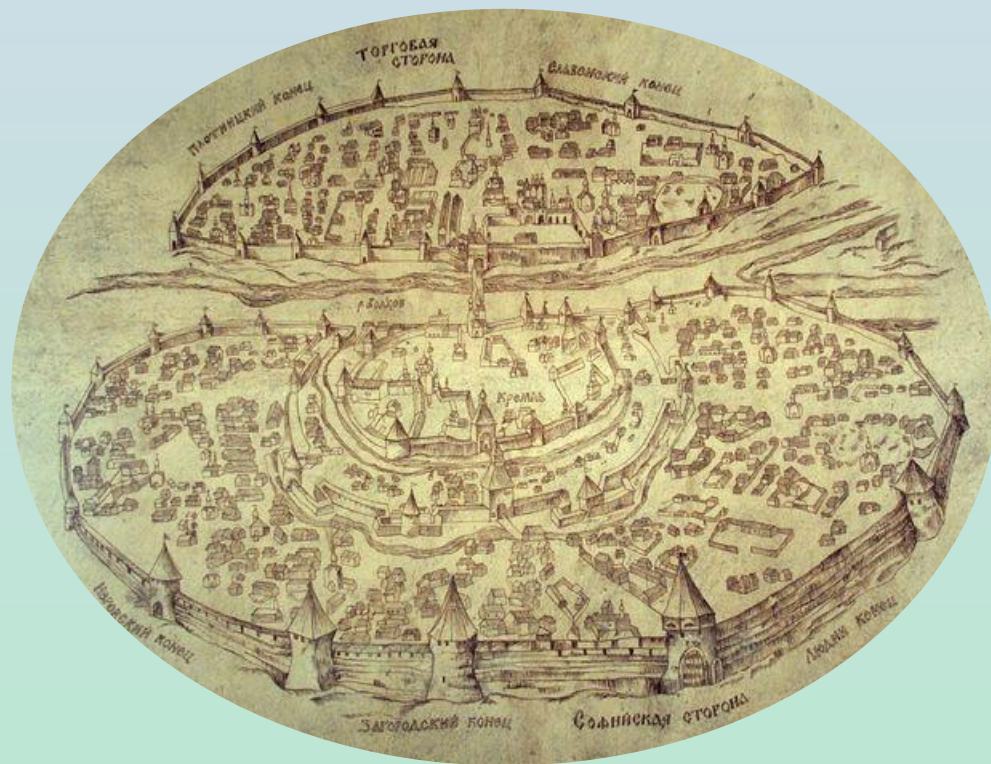
Новгородская земля располагалась на северо-западе Руси. Новгород являлся крупнейшим торговым центром Руси, одним из самых красивых городов Европы с великолепной архитектурой и развитым искусством.



Софийский собор был возведен на территории древней крепости, на высоком левом берегу реки Волхов. Он дал название **Софийской стороне** (на противоположном берегу Волхова была **Торговая сторона**). Храм построили из белого камня и небольшого количества розоватой плинфы.

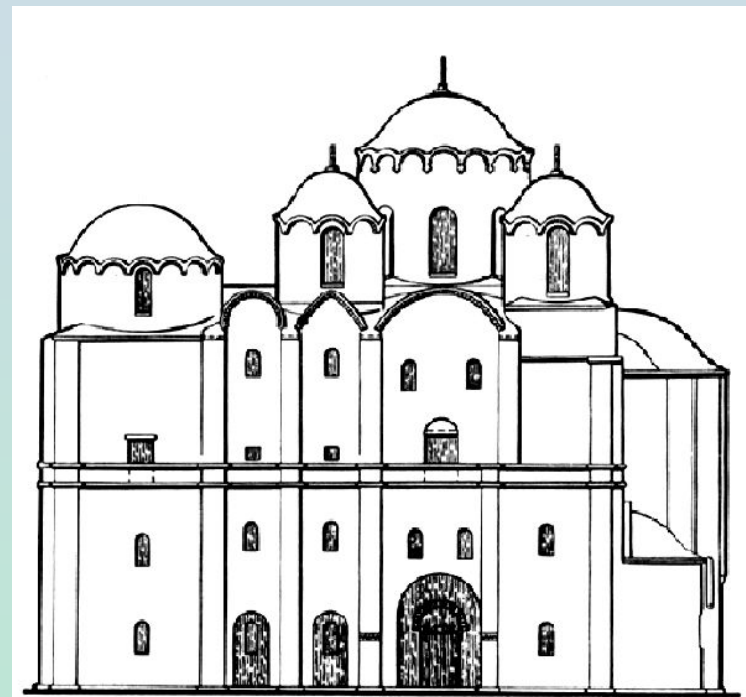
В 1108 г. по заказу епископа Никиты собор изнутри был расписан фресками.

Софийский собор стал главным политическим центром Новгорода. Здесь избирали на высшие должности, торжественно встречали военачальников-победителей, принимали послов, хранили казну.





Новгород. Общий вид Софийской стороны



**Софийский собор
(1045 – 1050). Вид с юга**





Софийский собор г. Новгорода (1045 – 1050 гг.)



Интерьер Софии Новгородской



Иконостас Софии Новгородской

Памятниками княжеской эпохи в Новгороде стали 3 грандиозных собора, построенных в начале XII века:
Пятиглавый Николо-Дворищенский
и два трехглавых –
Собор Рождества Богородицы
(в Антониевом монастыре) и
Георгиевский собор
(в Юрьевом монастыре).

Затем строительство княжеских храмов в Новгороде прекратилось.



Николо-Дворищенский собор (1113 – 1136 гг.) поставлен на Ярославовом дворище – на Торгу, где новгородцы продавали свои товары заморским купцам. Торг находился на противоположном от Софийского собора берегу Волхова. Собор построен во имя любимого народом чудотворца Николы. Николо-Дворищенский собор – княжеская постройка.

Храм возведен повелением сына Владимира Мономаха – Мстислава. Собор являлся дворцовым храмом – его служители подчинялись не новгородскому владыке, а князю.



Николо-Дворищенский собор в Новгороде. 1113 – 1136 гг.





**Собор Рождества Богородицы
в Новгороде**

**Антониев монастырь
был основан на берегу
Волхова в 1106 г. Антонием
Римлянином, приплывшим
сюда на камне из Италии,
согласно древней легенде,**

**Монастырь принадлежал
к числу наиболее крупных и
богатых в Древней Руси.**

**Собор Рождества
Богородицы сооружен в 1117
году, но до наших дней дошел
с некоторыми перестройками.
Сохранились даже фрагменты
фресковой живописи,
выполненной в 1125 году.**



**Собор Рождества Богородицы Антониева монастыря в Новгороде
1117 г. Общий вид**



Главы собора Рождества Богородицы Антониева монастыря

**Собор Рождества Богородицы
Антониева монастыря
г. Новгорода**





Дата основания Юрьева монастыря – 1030 год.

Тогда, после победы над чудью, князь Ярослав Мудрый в честь своего небесного покровителя Георгия (Юрия) основал город Юрьев (Тарту, Эстония) и построил храмы в Новгороде и Киеве.

Для храма в Новгороде избрали место на пути к загородной резиденции, которая находилась в селе Ракомо на берегу озера Ильмень. Здесь и возник монастырь.

**Георгиевский собор
в Юрьевом монастыре**

**Георгиевский собор
Юрьева монастыря
г. Новгорода. 1119 г.**





Здание храма отличают строгие пропорции, четкие линии и завершенность композиции.

Его фасады прорезаны многочисленными окнами.

Собор венчают три главы разной высоты и разных размеров.

В интерьере храма – три нефа, разделенных мощными столбами.

Стены собора были украшены фресками.

Ладожские храмы

XII века

Город Ладога находился на севере Новгородской земли.

В 50 – 60-е гг. XII века в Ладоге строились небольшие одноглавые храмы. Интерьеры их были просты, но были расписаны фресками.









Церковь святого Георгия была построена во второй половине XII века неизвестными мастерами (по-видимому, в честь победы жителей Ладоги над шведами в 1165 году).

Церковь была посвящена покровителю воинов, святому Георгию. Храм крестово-купольный, одноглавный, четырехстолпный, с тремя апсидами. В толще западной стены расположена лестница, ведущая на хоры.

Церковь Св. Георгия в Старой Ладоге



**Георгиевская церковь
в Старой Ладогe. 1165 г.
Вид с юго-западной стороны**



Фреска «Чудо Георгия о змие».

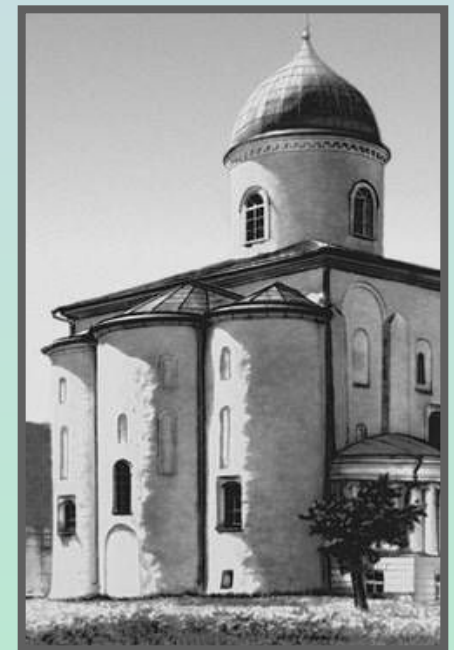
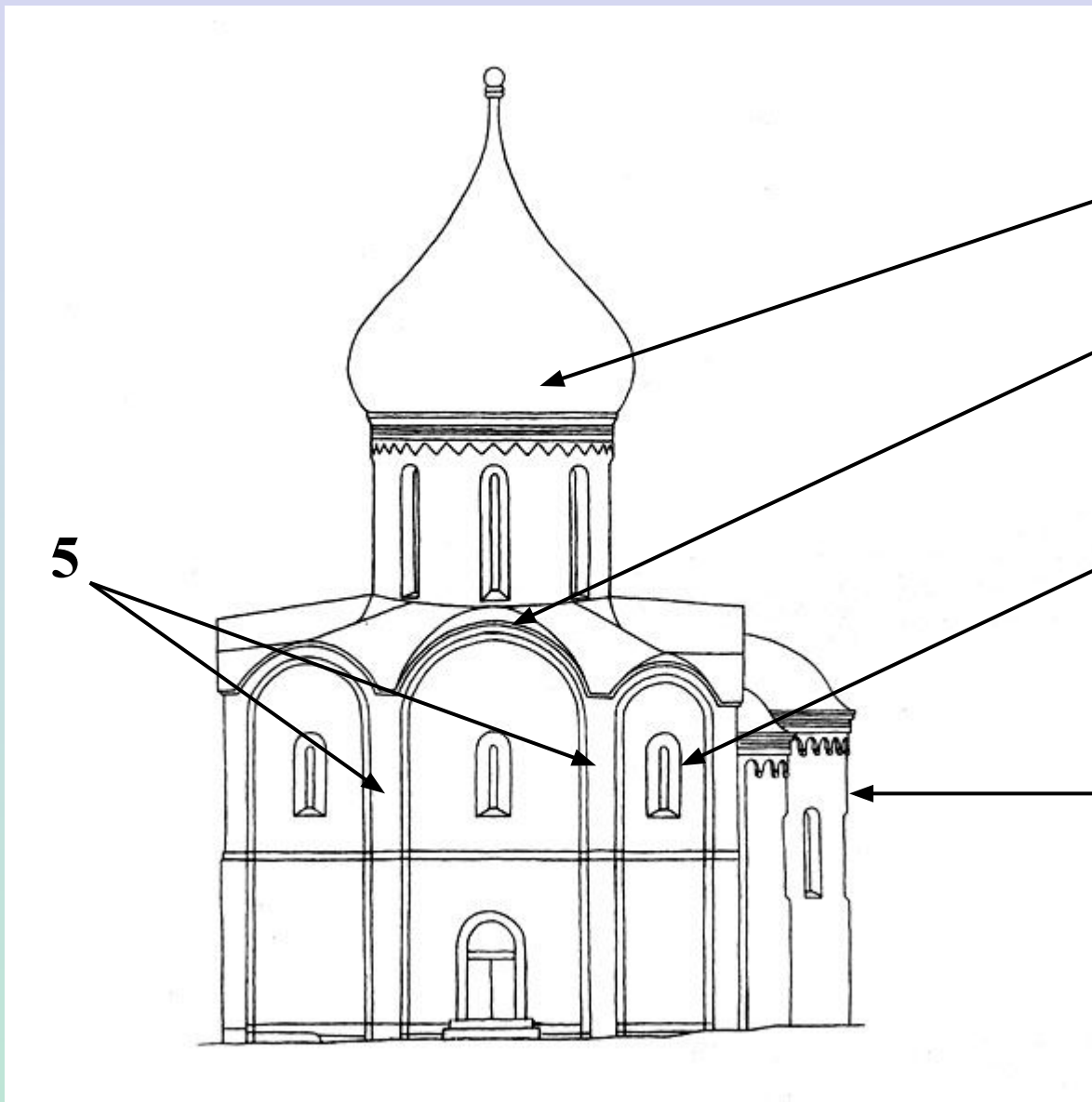
Юный Георгий изображен верхом на коне, в кольчуге, со щитом и копьем. У ног коня – поверженный дракон. На шее его белая повязка, за которую дракона ведет спасенная Георгием царевна.

Черты архитектурной школы Новгорода:

- строгость;
- простые формы;
- отсутствие пышных украшений;
- фресковые росписи интерьеров;
- «храмы-стражи».



Проверьте свои знания



1. Назовите части древнерусского храма.



2. Какой собор изображен на фотографии:

- а) Софийский собор в Константинополе;
- б) Софийский собор в Киеве;
- в) Софийский собор в Новгороде?

3. Сколько куполов у этого собора?

4. На какие две части был разделен рекой Волховом древний Новгород?



5. Перечислите основные черты архитектурной новгородской школы.

*Автор-составитель презентации –
Наталия Всеволодовна Дудкина,
методист по МХК
Красногвардейского района
Санкт-Петербурга,
преподавателя Гимназии № 405,
победитель конкурса лучших учителей РФ
в Приоритетном национальном проекте
«Образование» -2008*



Санкт-Петербург, 2009

