

Экскурсия «Памятники природы с.Вязовка

Выполнил работу: Иванов Дмитрий, ученик 7а класса МОУ «Средняя общеобразовательная школа с.Вязовка имени Героя Советского Союза Е.А. Мясникова» Татищевского района Саратовской области
Руководитель: Беликова Ирина Александровна, классный руководитель



В моем сердце уголок найдется,
Для тебя любимый край родной.
Ведь не зря ты малой родиной зовешься,
Ты в душе всегда со мной!

В с.Вязовка Татищевского района зарегистрировано пять памятников природы регионального значения:

1. Дендрарий Вязовского учебно-опытного лесхоза СГАУ им. Н.И. Вавилова.
2. Вязовский черноольшатник
3. Губаревская усадьба – природно-мемориальный комплекс.
4. Вязовская вековая дубрава.
5. Овраг Малиновый.

1. Вязовский дендрарий был создан в 1966 году



Дендрарий Вязовского учебно-опытного лесхоза создан для интродукции и акклиматизации древесных и кустарниковых пород в условиях юго-востока Русской равнины как учебная и научная база лесохозяйственного факультета.

В дендрарии высажено и произрастает более 170 видов и форм древесно-кустарниковых пород. Многообразие видов древесных пород определяет его научную и практическую значимость. Один из 4-х дендрариев в Саратовской области. Сибирские кедры, лианы, тисы и можжевельник - и это далеко не все разнообразие растений дендрария, расположенного в селе **Вязовка Татищевского района**. Зеленые посадки здесь раскинулись почти на четыре гектара. Всего дендрарий насчитывает 170 видов деревьев, кустарников и лиан. ...

Редкие виды растений, произрастающие в дендрарии и занесенные в Красную книгу Саратовской области

Тис Ягодный



Сирень венгерская



Хмелеграб



Яблоня Недзведзкого



Хохлатка Галлера



Будра плющевидная



Медуница



Чистяг весенний



Редкие виды древесных пород, занесенные в Красную книгу Саратовской области

Можжевельник обыкновенный



Кипарисовик горохоплодный



Ель сибирская



Псевдотсуга Мензиса



Кизильник блестящий



Орех маньчжурский



Дуб красный



Сибирский кедр



2. Вязовский черноольшатник



Комитет охраны окружающей среды и природопользования Саратовской области.
Особо охраняемая природная территория регионального значения
памятник природы

Вязовский черноольшатник



Площадь -

Создание памятника обусловлено необходимостью сохранения довольно крупного естественного массива леса из ольхи клейкой или черной в типично степной зоне Саратовского Правобережья. Черноольшатники - весьма редкий тип леса в степи. Значимость памятника определяется хорошей сохранностью ольшатника (полнота насаждений 0,8), крупными экземплярами ольхи черной (встречаются деревья высотой 25-28 м, с диаметром ствола до 80 см), разнообразием типов ольшатника, наличием в травяном покрове краснокнижных растений.

Находится под охраной Администрации
Вязовского муниципального образования
Однородное свидетельство выдано Комитетом охраны окружающей среды и
природопользования Саратовской области 12.07.2001 г.



На юго – западной окраине села
Вязовка в пойме небольшой реки
Вязовка расположен Вязовский
черноольшатник. ($S=16.8$ га)
Ольшатник из **ольхи чёрной** –
весьма редкий в степной зоне тип
леса



Папоротник – страусниковый



3. Губаревская усадьба – природно-мемориальный комплекс.

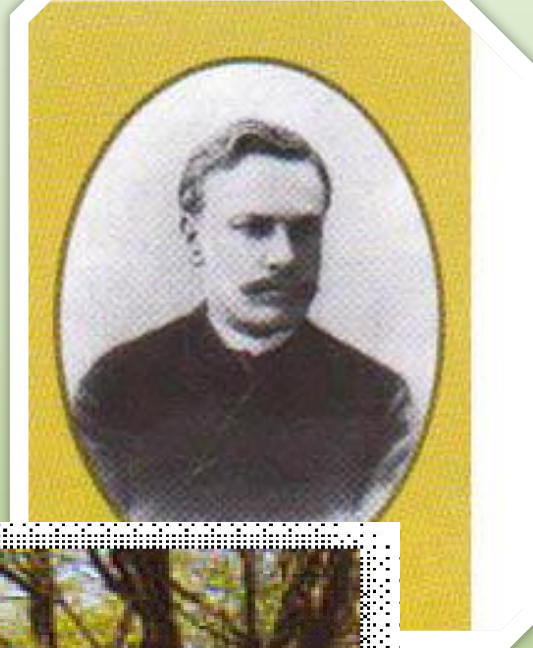
Вековая сосна



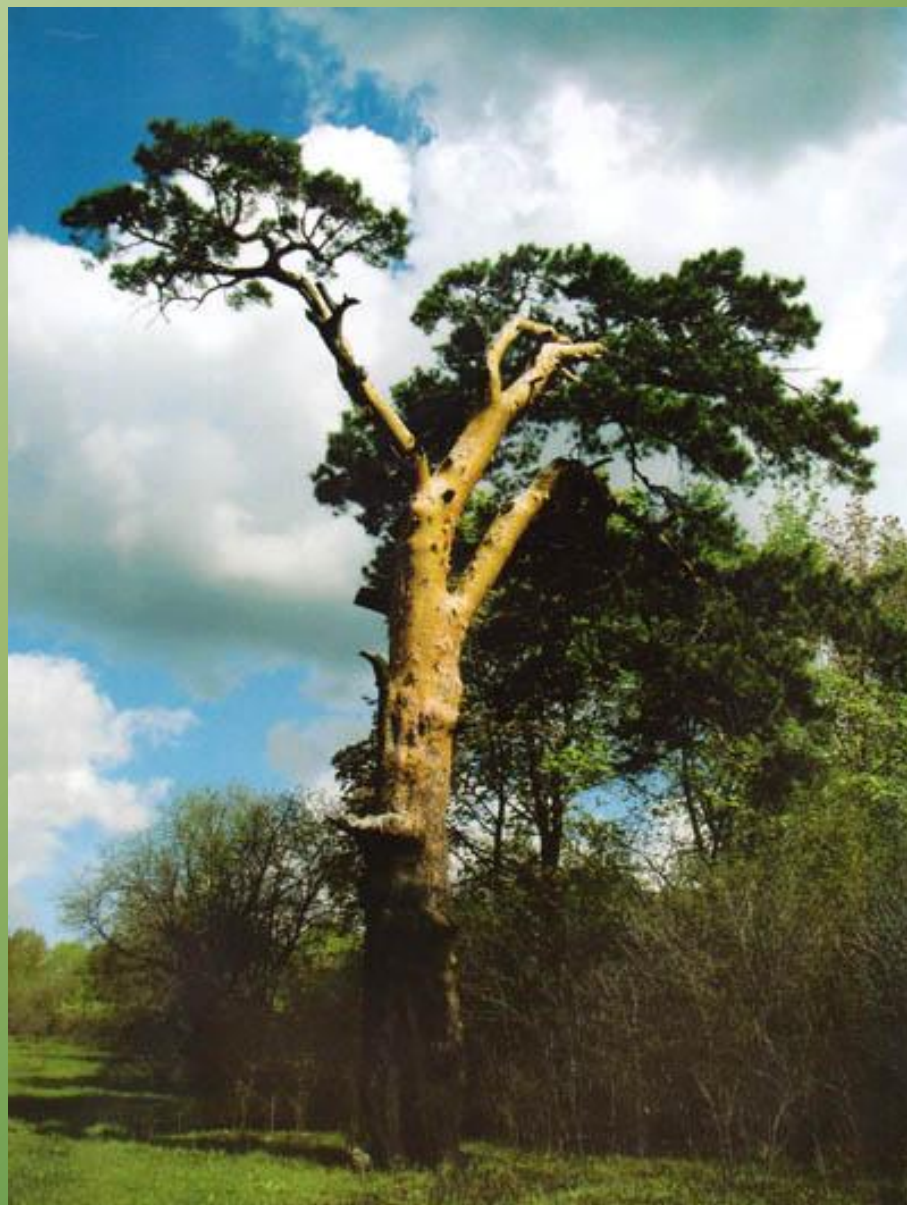
Фрагмент приусадебного парка в селе Губарёвка

(Усадьба дворян Шахматовых)

Памятник создан с целью сохранения оставшихся старовозрастных деревьев приусадебного парка дворян Шахматовых в селе Губаревка и произрастающих на его территории краснокнижных растений и родника. Значимость памятника определяется, прежде всего, двухсотлетним возрастом и гигантскими размерами дуба и двух сосен, имеющих уникальные дендрологические показатели для Саратовской области.



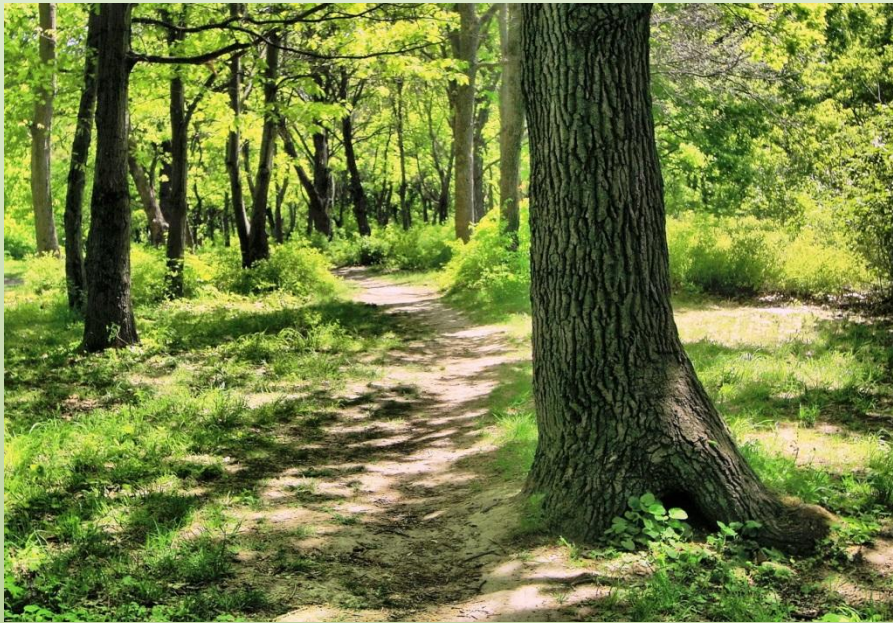
Вековые сосны —
самые старые в
Саратовском
Поволжье, им
более 200 лет



4. Вязовская вековая дубрава.

Значимость памятника природы связана с его уникальными дендрологическими свойствами: дубы-гиганты(дуб черешчатый) имеют высоту до 14-16 метров, диаметр ствола достигает 100 см. Возраст деревьев от 80 до 130 лет. Все деревья в хорошем и удовлетворительном состоянии и являются эталоном биологических характеристик дуба на юго-востоке Русской равнины.

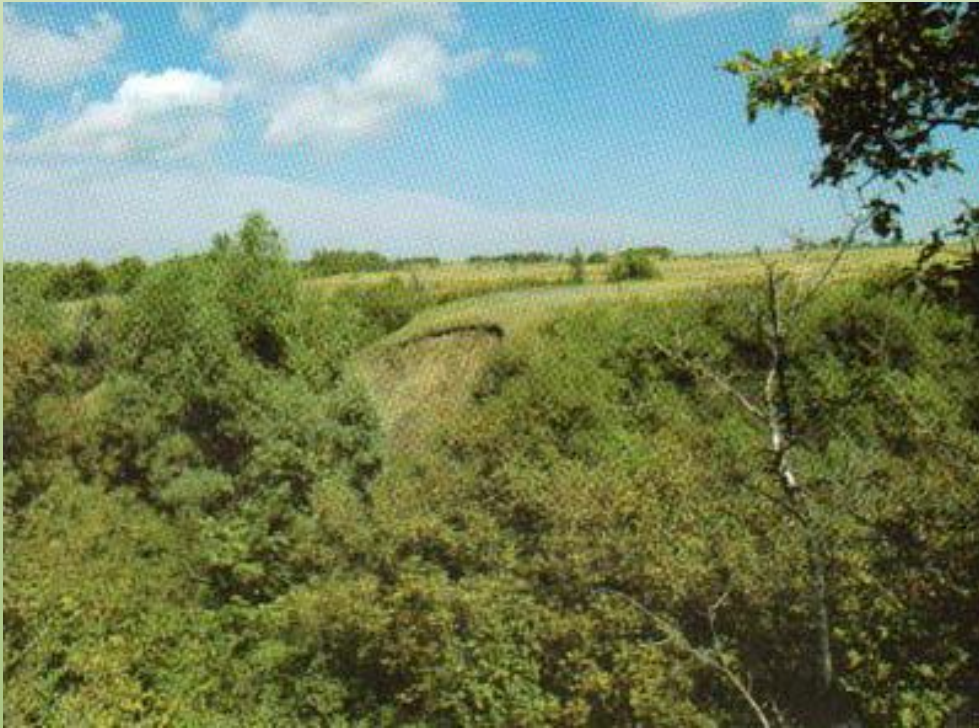




Диаметр дуба более 100 см



Овраг Малиновый



Малиновый овраг представляет собой обнажение горных пород кализейского яруса. Кроме геологической ценности настоящего объекта следует отметить очаровательный по красоте ландшафт окружающей местности: склон возвышающейся на 160 м горы Кутина, заросшая смешанным лесом балка, многообразный растительный и животный мир.



Чепуров пруд

Старейший пруд, название к которому перешло от фамилии барина Ничипоровича, чьё поместье находилось в юго-западной части села. В настоящее время от некогда большого поместья сохранились вековые дубы вдоль пруда и одичавшие фруктовые деревья.





Любите свой родной Саратовский край!
Любите Родину, ее поля и шири!
Деревни малые, родные города.
Любите родину за то, что в целом мире
Такой не будет в жизни НИКОГДА!

Интернет-ресурсы:

- <https://wikimapia.org/22082113/ru/Чепуров-пруд>
- http://www.zapoved.net/index.php/katalog/regiony-rossii/privolzhskij-fo/saratovskaya-oblast/42485-Вязовская_дубрава
- [фото природы с.Вязовка Татищевского района](#)