

Класс Рептилии (Пресмыкающиеся)

Особенности:

- Кожа плотная и сухая, почти без желез
- Почки тазовые (сохраняют воду)
- Легочное дыхание. Общая поверхность легких увеличивается за счет мелких камер внутри него.
- Появляется грудная клетка (ребра соединяются с грудиной)
- В сердце между желудочками появляется неполная перегородка, что позволяет крови в меньшей степени смешиваться. Гол. мозг снабжается артериальной кровью.
- Шейный отдел позвоночника из 8 позвонков. Подвижное сочленение первого шейного позвонка со вторым. Олова поворачивается во все стороны.
- В цикле развития нет личиночной стадии. Оплодотворение внутреннее. Яйца имеют плотную оболочку.
- Сложная н.с. Головной мозг имеет кору, но без извилин. Мозжечок больших размеров.
- **НО! Холоднокровные**

Черепахи



Средиземноморская черепаха



Черепаша-гофер



Паучья черепаха

1. Появились около 150 млн лет назад.
2. Панцирь состоит из 2-х щитов
3. Активное дыхание невозможно, из-за нехватки кислорода жизненные процессы замедлены
4. Могут долго оставаться без еды
5. Нет зубов. Челюсти с острыми режущими краями.
6. Откладывают яйца, до 100 штук
7. Долгоживущие, до 200 лет

Морские черепахи

Зеленая черепаха (суповая)

1. В диаметре до 1 м, 200 кг веса
2. Откладывает до 200 яиц на суше
3. Через 1,5 мес. вылупляются черепашата и устремляются прямо к воде
4. Очень много опасности от хищников и от людей
5. Промысловая



Морские черепахи



Бисса — промысловая. Использую мясо и щитки с панциря для изготовления украшений

Кожистая черепаха — длина панциря до 2 м., размах ласт до 3 м, вес до 600 кг.

Нет рогового панциря. При опасности издает громкий крик, похожий на стон или рев. Мясо съедобно, но есть случаи отравления. Черепаха питается ядовитыми животными и яд проникает в ее мясо.



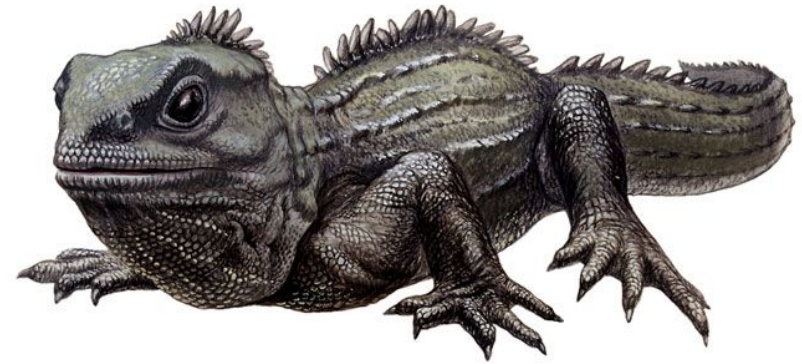
Морские черепахи

- Логгерхеда (головастая черепаха) – до 1 м



Гаттерии

1. Живые ископаемые
2. Острова Н. Зеландии
3. До 75 см в длину
4. Живут до 150 лет
5. Половая зрелость в 20 лет
6. Откладывает 15 яиц в норе.
Развитие 12-15 месяцев
7. Сейчас 100 000 гаттерий
8. Занесена в Красную книгу



Крокодилы

1. «Короли рептилий»
2. Живут около 100 лет
3. Тело покрыто роговыми чешуями
4. Мощны зубы сидят в отдельных ячейках
5. Желудок с камнями, которые заглатывают сами крокодилы для перетирания пищи
6. Объемное зрение, хороший слух, чувствительные клетки во рту – могут переносить своих детенышей, не повреждая их.



Крокодилы

Аллигаторы

1. Широкая и короткая морда
2. Зубы на нижней челюсти при закрытой пасти остаются позади передних
3. В пресной воде

Миссисипский аллигатор

- До 85 лет
- 6 м
- Очищает водоемы, в которых живет от загрязнений.
- Строит гнезда на берегу
- Самка откладывает до 60 яиц, охраняет, помогает вылупиться. Охраняет свое потомство в течение 2-х месяцев.

Кайман



Настоящие крокодилы

1. Относительно длинная морда
2. Зубы нижней челюсти входят между зубами верхней наподобие застежки – молнии

Нильский крокодил

- 6 м., 600 кг
- Только в Африке
- Отмечают его высокий интеллект из-за разнообразных приемов охоты – подстерегают добычу, подкрадываются, устраивают коллективную згонную охоту на рыбу.
- Самки откладывают до 100 яиц, развитие 90 дней. Помогают вылупиться из яиц своим детенышам, охраняет их до 3-х месяцев.



Крокодилы

Гавиалы

Гигантский гавиал до 7 метров

- Длинные узкие челюсти
- Большие глаза
- Тонкие зубы, приспособленные для добычи рыбы. Редко питается птицей или животными.

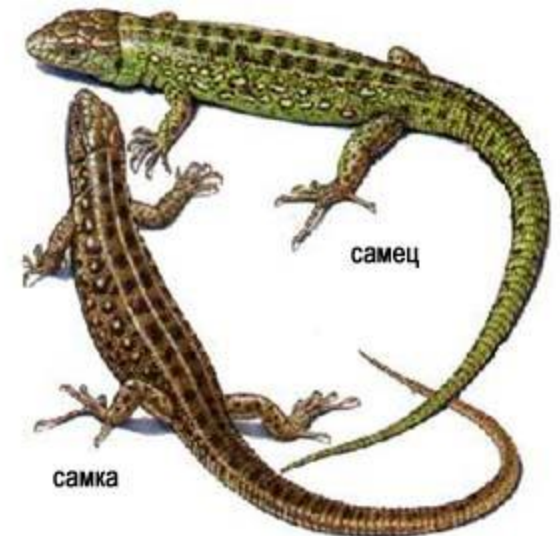
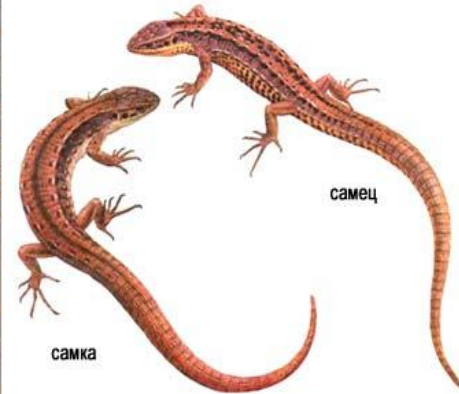


Чешуйчатые

Ящерицы

Живородящая – не более 16 см.

Прыткая ящерица



Безногие ящерицы

Желтопузик

- до 144 см.
- Большие зубы, но не кусается
- Хищник
- Откладывает яйца



Веретеница ломкая

- До 50 см
- Может отбрасывать свой хвост
- Живородящая
- Может жить в неволе
- Ведет скрытый образ жизни



Вараны

Обитатели пустынь. Имеют хорошее зрение, обоняние, сильные челюсти, острые зубы и когти.

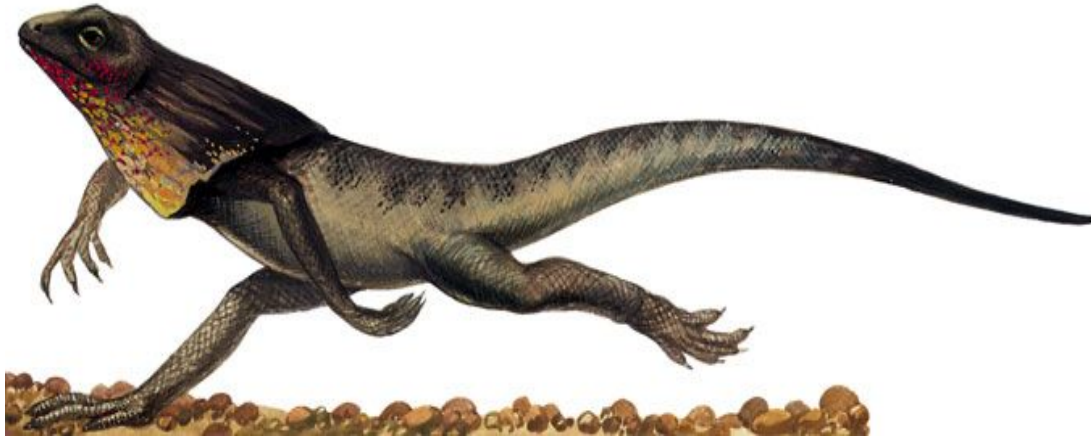
Комодосский варан – гигантский. В Красной книге.

Серый варан – до 160 см, вес 2,5 кг

- Для защиты могут притворятся мертвыми и не шевелятся даже если поднять за хвост
- Во время брачных игр самцы сражаются до увечья
- Занесен в Красную книгу



Агамы



1. Хорошо развиты длинные конечности
2. Длинный хвост
3. Нераздвоенный язык
4. Мелкие чешуйки с шипами и выростами
5. У каждой пары агамы своя территория, которую самец защищает, при этом используют всевозможные угрозы: расправляют свои гребни и горловые складки



Плещеносная ящерица
Кавказская агама

Круглоголовки



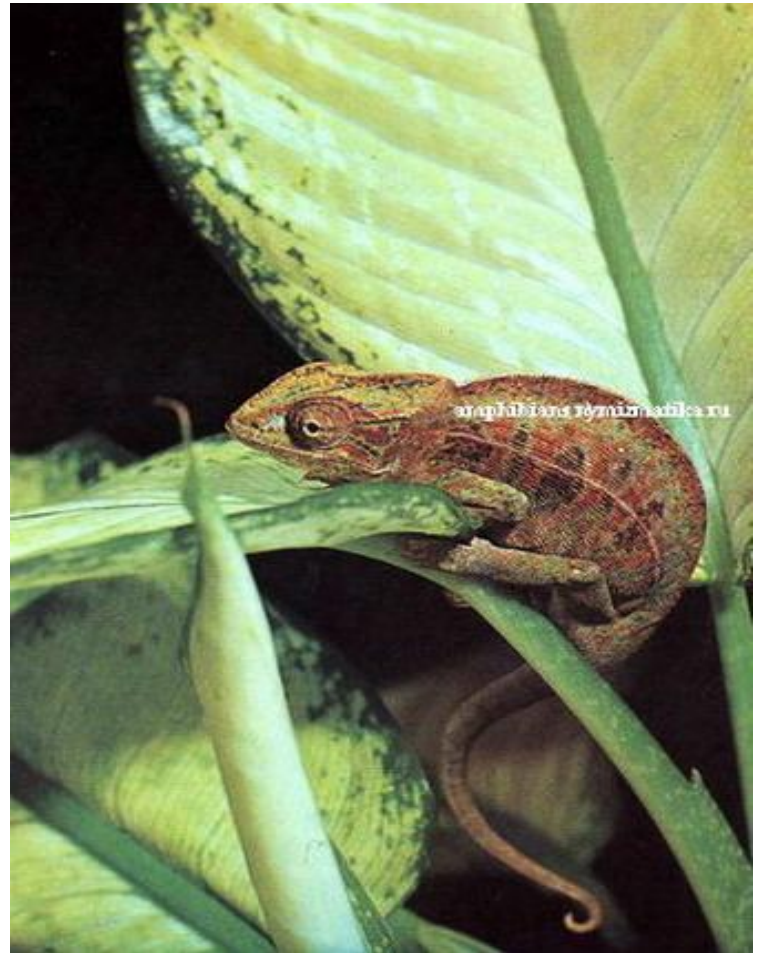
Агамовые ящерицы – легко закапываются в песок, вибрируя всем телом

Ушастая круглоголовка - кожистые складки в углах рта расправляются во время опасности.

- есть острые маленькие зубы – схватить ее невозможно, т. к. кусается

Хамелеоны

- Меняет окраску
- Выстреливает языком
- Глаза вращаются на 180 градусов независимо друг от друга
- При передвижении используют хвост
- Древесные
- Откладывают яйца, но есть и живородящие



Гекконы

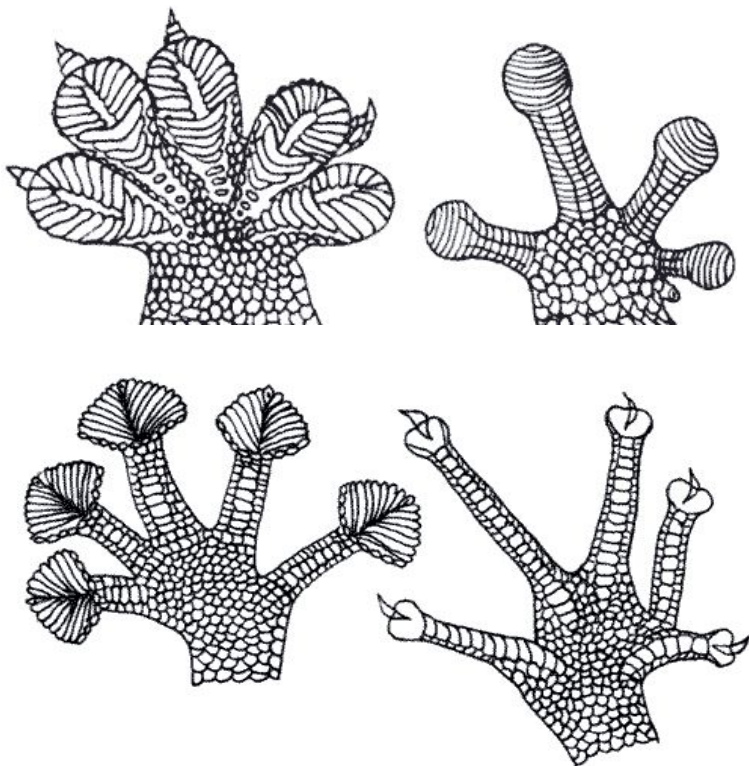
- Большая способность издавать звуки
- Ночные
- Хорошо ползают по вертикальным поверхностям
- Удерживаются хвостом
- Держат в террариумах



Дневной мадагаскарский геккон

Лопастнохвостый геккон

Токи



Змеи



Калифорнийская королевская змея



Маисовый полоз



Подвязочный уж

Ложный коралловый аспид



1. Нет лап
2. Веки срастаются между собой – неподвижные глаза
3. Пищу заглатывают целиком
4. Рёбра не связаны с грудиной, лежат в мускулатуре, это дает возможность растягиваться телу очень сильно
5. Главное из органов чувств – осязание, на кончике языка
6. Нет наружного слухового прохода, почти не слышат

Ложноногие питоны

Обитают только в
Африке и Азии



Тигровый питон



Сетчатый питон



Пестрый питон



Королевский питон

Ложноногие удава

1. Обитают в Северной и Южной Америке
2. Живородящие
3. Молодые удавы хорошо приручаются и живут в неволе
4. Анаконда – тропическая ,12 м.

Древесный
мадагаскарский удав



amphibians.ruminantika.ru

Сибирский земляной удав



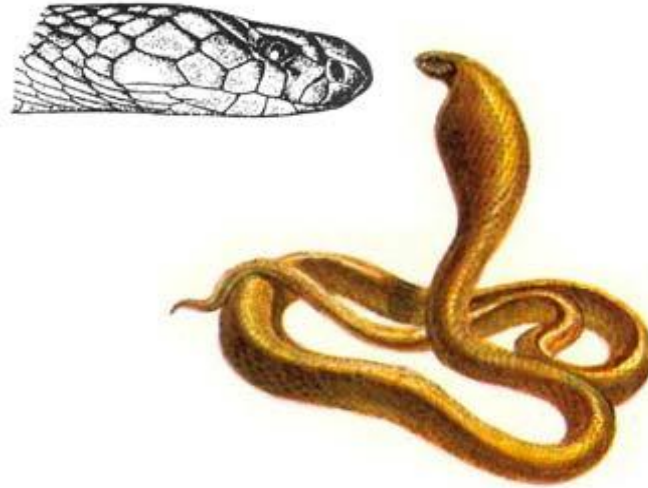
Лобокороловый удав



Аргентинский удав



Аспидовые



- Яд нейротоксичен
- Королевская кобра – самая крупная на планете ядовитая змея до 5,5 м. При ее укусе выделяется столько яда, что за раз можно убить слона
- Очковая змея (индийская кобра) – 2 м. При опасности распускает капюшон, с тыльной стороны которого рисунок в виде зрачков
- Ошейниковая кобра – при нападении выстреливает ядом в глаза. Может выдавать очередь до 30 выстрелов, расходуя при этом весь яд

Гадюковые

- Более совершенный ядовитый аппарат. Сильно развиты ядовитые железы. Зубы могут выдвигаться вперед при укусе. Ядовитые зубы периодически выпадают и заменяются.
- Толстое тело, короткий хвост
- Яд воздействует на кровеносную систему
- Обыкновенная гадюка – зимует, выходит из спячки в мае. Потомство появляется в конце августа, в сентябре. Молодые змейки (16 см) ядовиты. Укус не смертелен, если вовремя обратится в больницу.
- Гюрза до 1,5 м
- Песчаная эфа – 50-60 см



Гюрза – 1,5 м
Песчаная эфа - 60 см

