



Вешенская – вся в засыпи желтопесков. Невеселая, плешивая, без садов станица... А на север за станицей – шафранный разлив песков, чахлая посадка сосняка, и в песчаном половодье, в далекой россыпи зернистых песков – редкие острова хуторов.

М.А.

Шолохов





● Почему Вешенская имела такой вид?

● Откуда взялся песок в таких огромных количествах?

● Почему наша станица такая цветущая сегодня?

# Стадии зарастания песков



Многовековой  
дуб. Возраст  
более 400 лет.



Раньше развилка ствола дуба находилась на такой высоте, что казак, сидя на лошади, едва доставал до нее острием шашки.

# Причины движения песков

1. ...

2. ...

3. ...

Н.И.Краснов писал в 1870 году: « Пески распространяются от несбережения станичных лесов казаками».

И.В. Тимощенко в 1899 году: «От многочисленного и притом бродячего беспастушного скотоводства, а также от распашки под хлеб не только возвышенных равнин между реками и озерами, но и самых речных и озерных берегов, песчаные местности все более и более оскудевали растительностью. Наконец, песок оголился совершенно, сделался сыпучим и, движимый по разным направлениям ветрами, начал свою обычную губительную работу...»



# Причины движения песков



Вырубка лесов



Хлебопашество



Скотоводство

*На 1860 год у вешенцев  
насчитывалось:  
21 000 голов крупного  
рогатого скота;  
5 000 лошадей;  
43 000 овец.*



*Песок подходит под самые поселения  
станции, окружая их почти со всех  
сторон. В таком положении находятся  
станция Вешенская и Гугнинская.  
Последняя принуждена уже искать  
другого места под поселение.  
Н.И.Краснов. 1868 г.*

*Безнаказанно и неотвратно, со  
змеиным шипением, ползли с востока  
гибельные пески, из года в год поглощая  
своим ненасытным зевом плодородную  
почву.*

*А.Шолохов*

*М.*

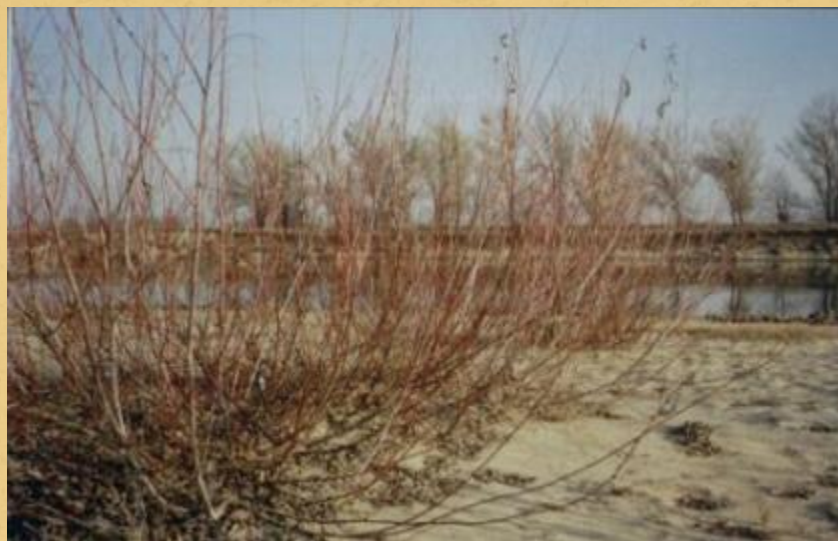


И.В.Тимощенко 1899 г.:

*«Несчастнейшая и погибшая местность, которая представляет собой совершенную пустыню. Многие озера и болотистые места, а также речки Черная, Зимовная и Гороховка уничтожены, и на тех местах, где они находились, только кое-где существуют плесы, болота и мочажины, больше же возвышаются песчаные бугры».*

**Пути выхода из  
создавшегося  
положения:**

- **Искать новое место под поселение.**
- **Вести борьбу с надвигающимися песками.**



В 1893 году вешенцы засадили  
красноталом 1000 десятин песка;  
В 1898 году – 500 десятин.



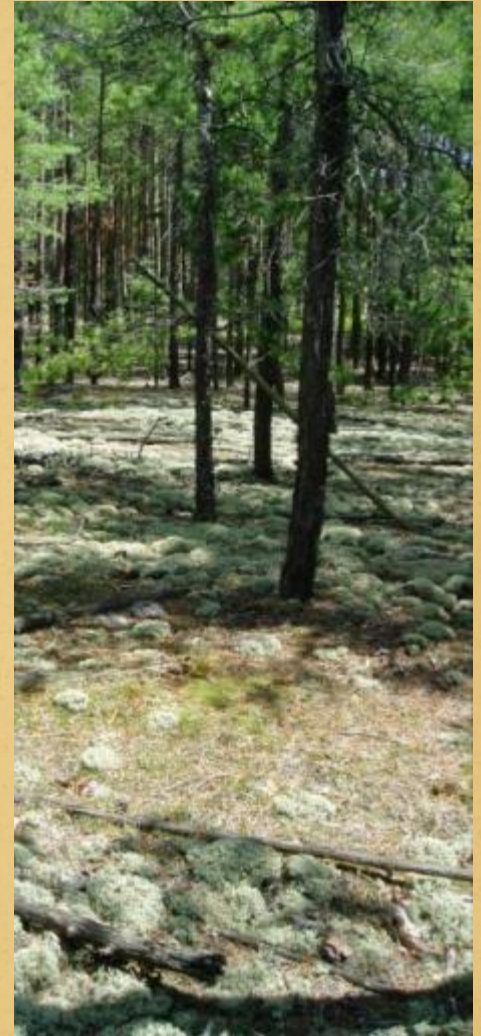
Первый  
сосновый бор  
был посажен  
учителем  
Антиповской  
школы  
Кондрашовым  
Степаном  
Андреевичем и  
носит название  
Решетовского.

---

# Меч (клин) Колесова







# Животные леса



## Из очерка А.В.Бережного «Песчаные буруны»

В природе есть много явлений, которые однозначно (полезны или вредны они для человека) оценивать невозможно. К таким природным образованиям могут быть отнесены террасовые песчаные массивы левобережий. Говоря о них, почти всегда подчеркивают низкую хозяйственную ценность и потенциальную опасность при сельскохозяйственном использовании, но почему-то забывают то обстоятельство, что они являются своеобразной «губкой», которая впитывает влагу, снижая тем самым интенсивность весеннего половодья. При этом поддерживается уровень воды в реке летом, а также пополняются запасы важных в хозяйственном отношении грунтовых вод. Пескам обязаны своим существованием сосновые боры левобережий рек. Но лесные насаждения — не всегда самый лучший вид мелиорации песков. В связи с этим мне припоминаются бескрайние бахчи песчаных левобережий Хопра, где осенью созревают одни из самых вкусных арбузов. На легких супесчаных почвах надпойменных террас при внесении удобрений собирают хорошие урожаи картофеля.

# Сосна – одно из древнейших лекарственных растений

*От ревматизма,  
заболеваний  
суставов,  
дыхательных путей  
и почек, от нервного  
истощения, ран и  
язв*



# Польза, которую приносят пески человеку сегодня

- Впитывают влагу, снижая половодье, поддерживая уровень воды в реках.
- Пополняют запасы подземных вод.
- Песчаные почвы подходят для бахчевых культур и картофеля.
- Сосна – источник древесины, строительный материал.
- Сосна – лекарственное растение.
- Места отдыха.
- Грибные места.
- Места охоты на зверей и птиц.

# Стадии формирования природных комплексов ст. Вешенской

I. Речные наносы песка



II. Заращение травой



III. Заращение деревьями



IV. Деятельность человека



V. Посадки сосны



*Природа – это не то, что нам досталось в наследство от наших предков, а то, что мы взяли займы у наших потомков.*

*Древнеиндийская  
мудрость.*

