



# Совершенствование механизма распределения контрольных цифр приема (КЦП)

Министерство науки и высшего образования  
Российской Федерации

г. Москва



**Этап 1:**  
Определение потребности в приеме в разрезе УГСН (НПС)  
и регионов (планирование общих объемов КЦП)

**Этап 2:**  
Распределение потребности в приеме (общих объемов  
КЦП) между организациями, осуществляющими обучение



Подготовка и согласование предложений по общему объему КЦП по УГСН (НПС)

Корректировка регионального распределения общих объемов КЦП, доведенного МОН

Консолидация и учет предложений субъектов РФ по региональному распределению общих объемов КЦП

Предложения по минимальному баллу ЕГЭ, минимальной оценке заявок по УГСН (НПС)

Рассмотрение апелляций ВУЗов по техническим ошибкам

Центр ответственности вправе не учитывать предложения субъектов РФ

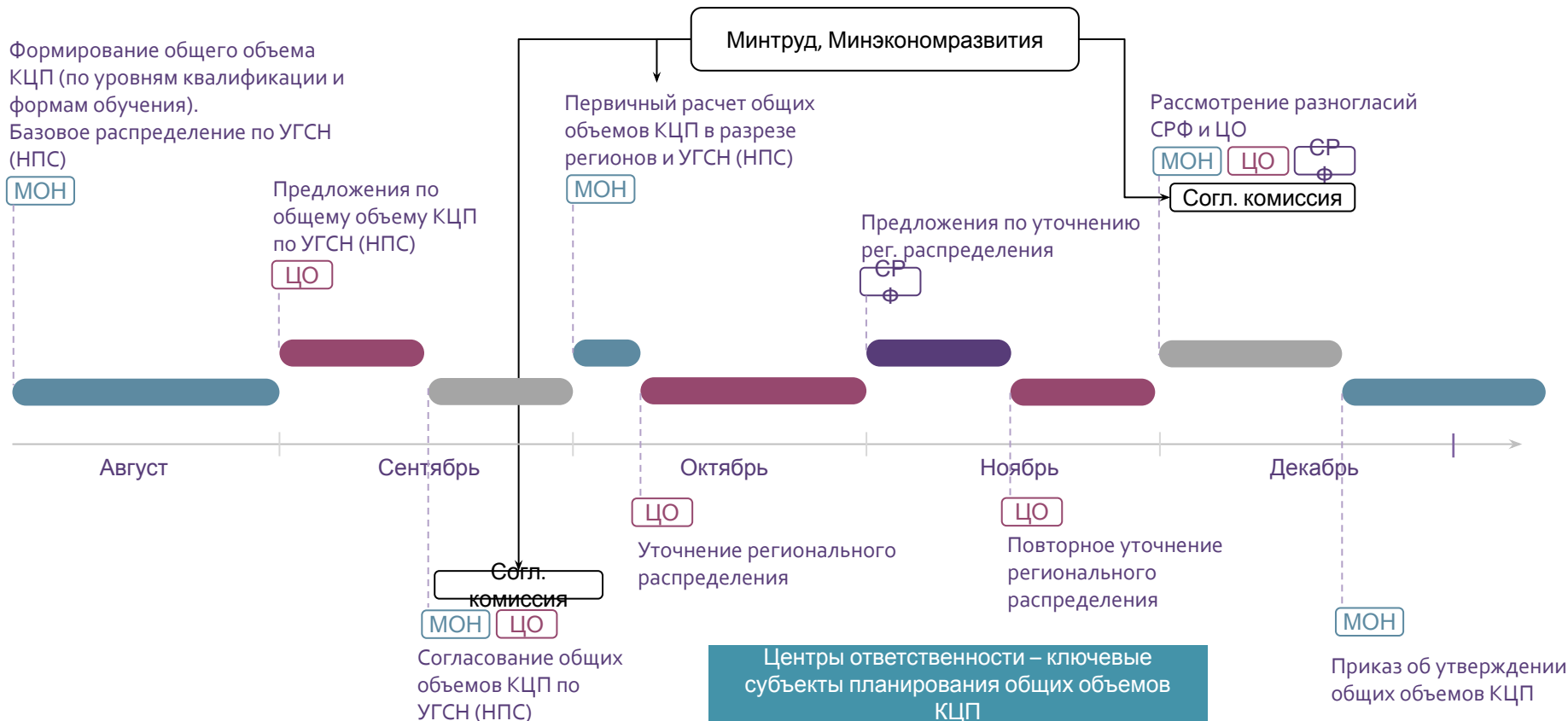


Центр ответственности	УГСН	Центр ответственности	УГСН
Минобрнауки России	01 (частично), 03-04, 06 (ч), 21 (ч), 37 (ч), 39 (ч), 41, 45-47 (ч), 56, 58	Минпромторг России	06 (ч), 11 (ч), 12, 13 (ч), 15-17, 18-19 (ч), 22, 23-24 (ч), 26 (ч), 27,28, 29, 35 (ч)
Минкомсвязи России	01 (ч), 02, 09, 11 (ч), 38 (ч) 42, 45 (ч)	Минкультуры России	07 (ч), 50-55
Минздрав России	30-34, 37 (ч)	Минстрой России	07 (ч), 08 (ч), 35 (ч), 38 (ч)
Минэкономразвития России	38 (ч), 43	Минсельхоз России	19-21 (ч), 35 (ч), 36
Минприроды России	05, 20 (ч), 21 (ч), 35 (ч)	Минтранс России	08 (ч), 23 (ч), 25, 26 (ч)
Минэнерго России	13 (ч), 21 (ч)	Минспорт России	49
Минпросвещения России	44, 47 (ч), 48	Минтруд России	39 (ч)
МЧС России	20 (ч)	Росархив	46 (ч)
Росмолодежь	39 (ч)	ФСТЭК	10
ГК Роскосмос	24 (ч)	ГК Росатом	14, 18 (ч)
<b>Минюст России</b>	<b>40</b>		

Центры ответственности – федеральные органы исполнительной власти и госкорпорации

По каждой УГСН (НПС) закрепляется «головной» Центр ответственности

Центры ответственности должны привлекать ассоциации работодателей для выработки решений (при наличии)





Регион / УГСН	01	02	03	04	05	06	07	08	09	10	...	Итого
Амурская обл.	2											1
Еврейская АО												
Камчатский край												
Магаданская обл.												
Приморский край												
Республика Саха												
Сахалинская обл.												
....												
Итого	7 258	3 509	4 040	2 524	6 183	3 903	2 416	14 044	26 408	2 902	...	

Определяются на этапе согласования общих объемов КЦП с Центрами ответственности

- 1 - определение общей потребности в приеме за счет ФБ (общих объемов КЦП) по регионам (Шаг 1)
- 2 - первичное распределение общего объема КЦП по региону по УГСН (НПС) (Шаг 2)
- 3 - балансировка матрицы потребностей в приеме (регионального распределения общих объемов КЦП) (Шаг 3)



$$КЦП_i = \frac{\text{Факт офиц. трудоустройства}_i \times Kp_i}{(1 - db_i) \times (1 - dnt_i) \times (1 - dm_i) \times ds_i} \times df_i \times 100$$

$$КЦП_i = \text{Расчетный прием}_i \times \text{Доля фед. бюджета}_i$$

dfi

$$\text{Расчетный прием}_i = \frac{\text{Расчетный выпуск}_i}{\% \text{ сохранности контингента}_i} \times 100$$

dsi

$$\text{Расчетный выпуск}_i = \frac{\text{Расчетный выпуск (рынок труда)}_i}{1 - \text{доля продолж. обучение}_i}$$

dmi

$$\text{Расчетный выпуск (рынок труда)}_i = \frac{\text{Потребность в трудоустройстве}_i}{1 - \text{доля нетрудоустроенных}_i}$$

dnti

$$\text{Потребность в трудоустройстве}_i = \frac{\text{Факт офиц. трудоустройства}_i}{1 - \text{доля неформ. сектора}_i} \times \text{коэф. роста}_i$$

dbi\*

Kpi

Установлены мин/макс значения для показателей в знаменателе

Ключевые параметры (ds, dm, dnt, db, Kp) предлагаются ЦО, согласуются Минобрнауки, согласительной комиссией

Коэф. роста (Kpi) призван учесть  
- задачи нац. проектов и программ развития;  
- демографические изменения (плановый год к базе);  
- прогнозируемые изменения рынка труда

\* - требуется проведение исследований для формирования базы расчетных параметров (Минтруд)



1

Показатель, характеризующий численность занятых и (или) численность выпускников школ в регионе

Доля федерального бюджета в обучении по высшему образованию

Коэффициент приоритетности территориального развития

$$ППФ_i = \left( \frac{\text{Общий объем КЦП}}{\sum_i (T_i \times df_i \times K(\text{тер})_i)} \right) \times \frac{T_i \times df_i \times K(\text{тер})_i}{\sum_i (T_i \times df_i \times K(\text{тер})_i)}$$

Общий объем КЦП

Сумма КЦП на регионы СНГ, а также УГСН/НПС, распределяемые только на федеральном уровне (например, 17, 56 и др.)

$$T_i = a \times dz_i + b \times dv_i$$

$dz_i$  – доля региона в численности занятых по России;  
 $dv_i$  – доля региона в численности выпускников школ по России;  
 $a, b$  – веса показателей (в сумме равны 1)

КЦП распределяются по регионам пропорционально численности занятых/выпускников (бакалавриат, специалитет), занятых (магистратура)

Учитывается приоритетность развития отдельных регионов, склонность населения региона по оплате обучения

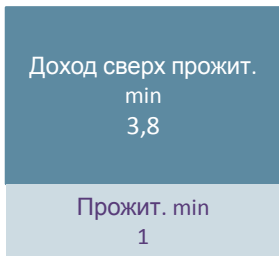




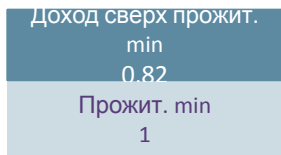
Соотношение среднедушевых доходов и прожиточного минимума – СДПМ (Росстат)

Чем больше доход семей, превышающий прожиточный минимум, тем проще оплачивать обучение

→ **K1**



Москва



Республика Тыва

Миграционный отток населения субъекта РФ

Чем сильнее миграционный отток, тем ниже склонность населения платить за обучение в регионе

→ **K2**

Равен 0,5 для регионов, где миграционный отток за 5 лет превысил 1,5% населения, а также для регионов ДФО

$$df_i = 1 - \frac{z \times K1_i \times K2_i}{(1 - z) + z \times K1_i \times K2_i}$$

z - средняя доля обучающихся за счет иных источников, кроме ФБ

Архангельская область

$$df_{арх} = 1 - \frac{0,41 \times 0,753 \times 0,5}{0,59 + 0,41 \times 0,753 \times 0,5} = 0,796$$

Московская область

$$df_{мо} = 1 - \frac{0,41 \times 1,215}{0,59 + 0,41 \times 1,215} = 0,547$$

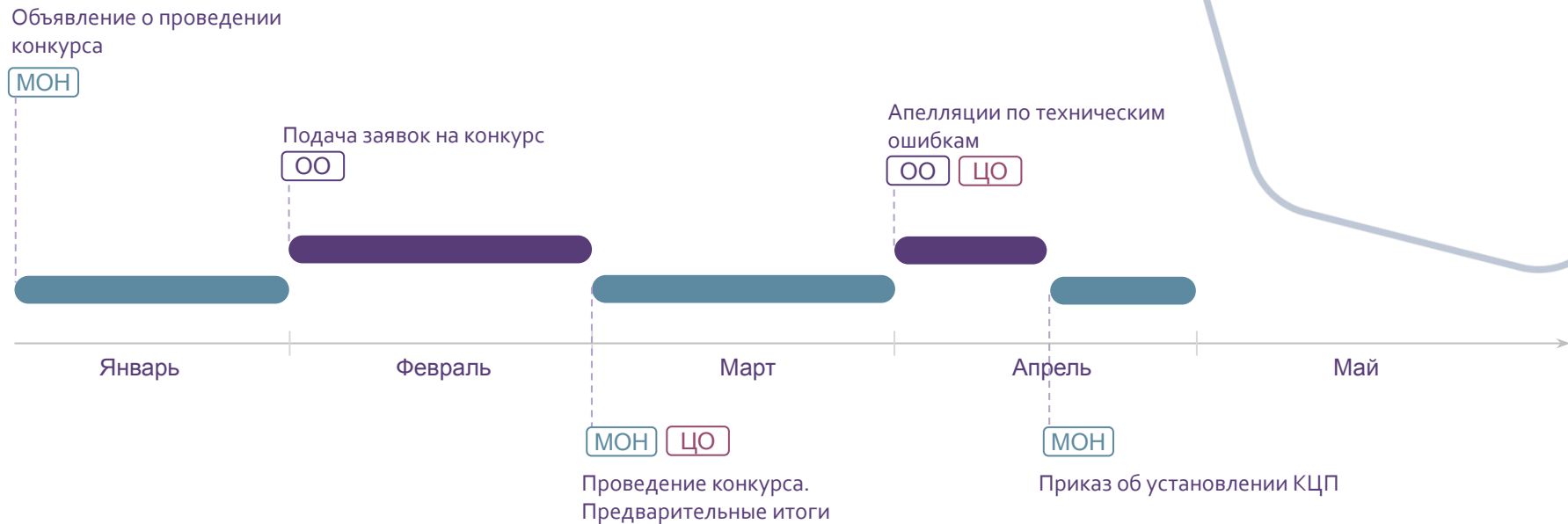


УГСН 09.03.00	Доведено МОН	Корректировка ЦО		Итого
		чел.	%	
Амурская область	164	-10	-6,1%	154
Еврейская АО	69	+3	4,3%	72
Камчатский край	87	-12	-13,8%	75
Магаданская область	40	+5	12,6%	45
Приморский край	365	+15	4,1%	380
Республика Саха	154	+35	22,7%	189
Сахалинская область	48	-	0,0%	48
....	...	...		
Итого	26 408	-	-	26 408

диапазон +/- 30%

ЦО корректируют доведенное распределение по регионам в ограниченном диапазоне (например, +/-30%)

Общий объем КЦП по УГСН (НПС) остается неизменным





## ОСНОВНЫЕ ПРИНЦИПЫ:

1. Объективность и полная прозрачность (проверяемость) оценок и расчетов распределения КЦП между ОО
2. Повышение доступности лучших образовательных программ в регионах для выпускников школ (через приоритетный отбор заявок организаций, имеющих высокие показатели качества обучения)
3. Приближение мест обучения к местам потенциального трудоустройства выпускников
4. Обеспечение полноты распределения КЦП, минимизация рисков возврата КЦП
5. Обеспечение инерционной устойчивости (плавность внедрения новых механизмов)



В конкурсе участвуют организации, осуществляющие обучение (ОО) и их филиалы (раздельно)

Не допускается последующая передача КЦП филиалов головной организации; ограничения на передачу филиалам

необходимо для обеспечения справедливости конкурсного отбора и максимизации качества обучения в рамках КЦП

Не допускаются (обнуляются) заявки ОО, имеющие очень низкие показатели качества обучения

до 10% КЦП головной организации может быть передано филиалам

Средний ЕГЭ – min A баллов

Интегральная оценка – min B баллов

$EГЭ_{мин}^{угсн}$

- определяют ЦО в размере не менее минимального значения, установленного Минобрнауки (например, 40 баллов)

$ИОц_{мин}^{угсн}$

- определяют ЦО в размере не менее минимального значения, установленного Минобрнауки (например, 10 баллов)



Общее ограничение на прирост заявки:

$$\max \left\{ \begin{array}{l} 5\% + \text{Tr}(\text{УГСН}) \text{ к прошлому году} \\ 1 \text{ расчетная группа (РГ)} \end{array} \right.$$



Повышается устойчивость модели в части минимизации колебания КЦП от года к году



Снижаются риски нераспределенных КЦП по растущим УГСН

УГСН 09.03.00

28 874

общий объем КЦП на 2021 год

24 818

сумма КЦП по конкурсу 2020 года

$$\text{Tr}_{09.03.00} = \frac{28874}{24818} - 1 = 16,3\%$$

КЦП по конкурсу 2020 года

ВУЗ 1

200

$$+ \max \left\{ \frac{200 \times (5\% + 16,3\%) = 42}{25} = 242 \right.$$

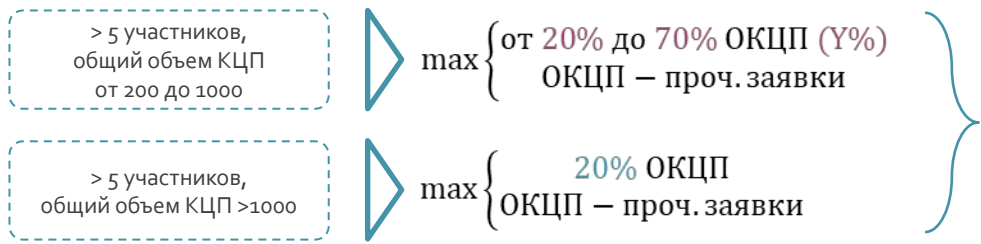
ВУЗ 2

30

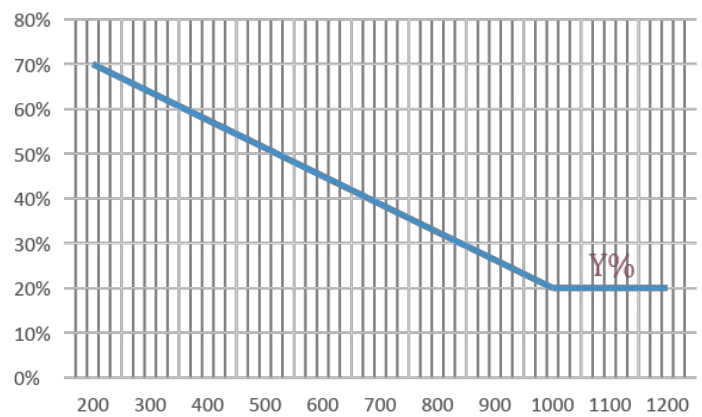
$$+ \max \left\{ \frac{30 \times (5\% + 16,3\%) = 6}{25} = 55 \right.$$

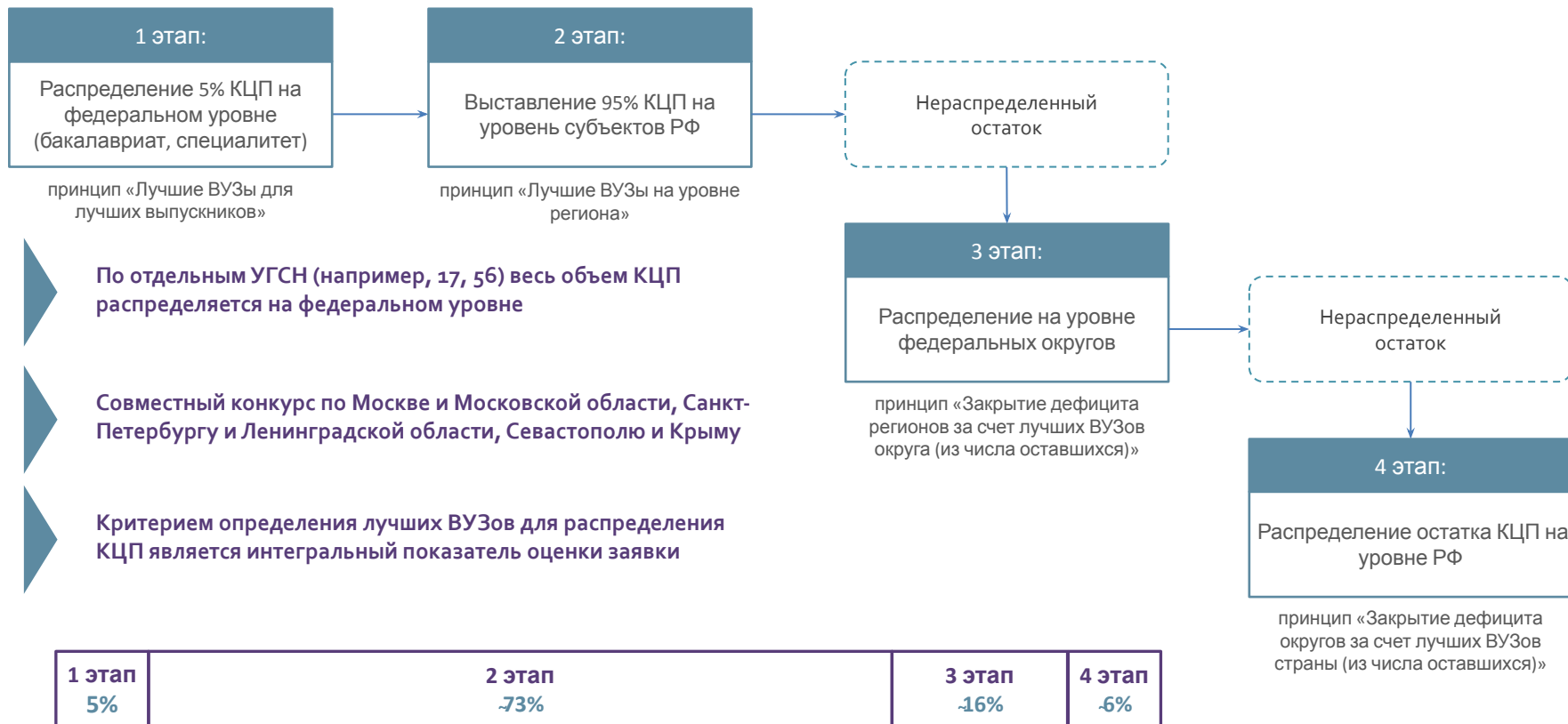


Снижение рисков монополизации в регионах с ограниченной конкуренцией



Плавность изменения макс. КЦП при изменении распределяемого объема КЦП









## Бакалавриат

Код	УГСН (НПС)	Объем КЦП	Участников
17.03.00	Оружие и системы вооружения	162	3
50.03.02	Изящные искусства	11	11
50.03.03	История искусств	73	10
52.03.03	Хореографическое исполнительство	42	3
52.03.04	Технология художественного оформления спектакля	31	3
52.03.05	Театроведение	34	2
52.03.06	Драматургия	27	4

## Магистратура

Код	УГСН (НПС)	Объем КЦП	Участников
17.04.00	Оружие и системы вооружения	36	2
50.04.02	Изящные искусства	7	2
51.04.05	Режиссура театрализованных представлений и праздников	8	2
52.04.01	Хореографическое искусство	31	5
52.04.02	Драматургия	8	1
52.04.03	Театральное искусство	35	5
53.04.05	Искусство	17	4
54.04.03	Искусство костюма и текстиля	50	2
54.04.04	Реставрация	48	5

## Специалитет

Код	УГСН (НПС)	Объем КЦП	Участников
12.05.00	Фотоника, приборостроение...	168	5
13.05.00	Электро- и теплоэнергетика	42	5
16.05.00	Физико-технические науки и технологии	41	2
23.05.00	Техника и технологии наземного транспорта*	6 887	86
27.05.00	Управление в технических системах	103	5
51.05.01	Звукорежиссура представлений и концертных программ	62	7
52.05.02	Режиссура театра	32	4
52.05.03	Сценография	28	3
54.05.05	Живопись и изящные искусства	31	3
55.05.02	Звукорежиссура аудиовизуальных искусств	32	4
55.05.03	Кинооператорство	43	4
55.05.05	Киноведение	14	2
56.05.00	Военное управление	11	1

Перечень УГСН (НПС), по которым КЦП распределяются полностью на уровне РФ, будут устанавливаться в объявлении о проведении конкурса



Категория	Показатель	Формат	Минимум	Максимум	Вес	Детализация
показатели приема <b>30</b>	Средний балл ЕГЭ	очная	min - 40	max - 100	<b>23</b>	
	% приема на КЦП отчетного года	все формы	min - 80%	max - 100%	<b>3</b>	
	% приема по квоте целевого приема (от приема в целом)	очная	min - 0%	max - 50%	<b>4</b>	
показатели технологии <b>20</b>	Наличие ПОА (доля от лицензированных НПС)	-	min - 0%	max - 100%	<b>2</b>	Масштаб реализации «верхнеуровневых» программ <b>6</b> Масштаб реализации программ ДПО <b>6</b> Доля целевого обучения <b>6</b>
	Отраслевые показатели по УГСН/НПС	привед.	...	...	<b>18</b>	
показатели выпуска <b>30</b>	% трудоустройства выпускников (по усиленному критерию, с учетом дохода)	очная	min - 30%	max - 85%	<b>25</b>	
	% сохранности контингента студентов	очная	min - 30%	max - 60%	<b>5</b>	
показатели развития <b>20</b>	Публикации по базе WOS и Scopus (на 100 НПС)	-	min - 5	max - 100	<b>5</b>	Распределение весов показателей развития, отраслевых показателей устанавливаются с учетом предложений Центров ответственности
	Доходы от НИОКР (на 1 НПС), тыс. руб.	-	min - 100	max - 1000	<b>5</b>	
	Доля иностранцев в контингенте	привед.	min - 1%	max - 15%	<b>5</b>	
	Доходы организации на 1 студента, тыс. руб.	привед.	min - 25	max - 500	<b>5</b>	



Показатели, характеризующие масштаб реализации программ более высокого уровня

$\frac{\text{Обучающиеся (маг + орд + асп)}}{\text{Обучающиеся (бак + спец)}}$	приведенный контингент	здравоохранение	min - 0 max - 0,25
$\frac{\text{Обучающиеся (маг + асс + асп)}}{\text{Обучающиеся (бак + спец)}}$	приведенный контингент	искусство	min - 0 max - 0,25
$\frac{\text{Обучающиеся (маг + асп)}}{\text{Обучающиеся (бак + спец)}}$	приведенный контингент	прочие УГСН	min - 0 max - 0,25

Показатели, характеризующие масштаб реализации программ ДПО

$\frac{0,25 \times \text{Обученные ПК} + \text{Обученные ПП}}{\text{Обучающиеся (бак + спец + маг + орд)}}$	приведенный контингент	здравоохранение	min - 0 max - 0,2
$\frac{0,25 \times \text{Обученные ПК} + \text{Обученные ПП}}{\text{Обучающиеся (бак + спец + маг + асс)}}$	приведенный контингент	искусство	min - 0 max - 0,2
$\frac{0,25 \times \text{Обученные ПК} + \text{Обученные ПП}}{\text{Обучающиеся (бак + спец + маг)}}$	приведенный контингент	прочие УГСН	min - 0 max - 0,2

Доля обучающихся по договорам о целевом обучении в приведенном контингенте

$\frac{\text{Обучающиеся по договорам о ЦО}}{\text{Обучающиеся}}$	приведенный контингент	по УГСН (НПС)	min - 0 max - 0,5
---	------------------------	---------------	----------------------



Веса показателей дифференцируются для групп УГСН (НПС)





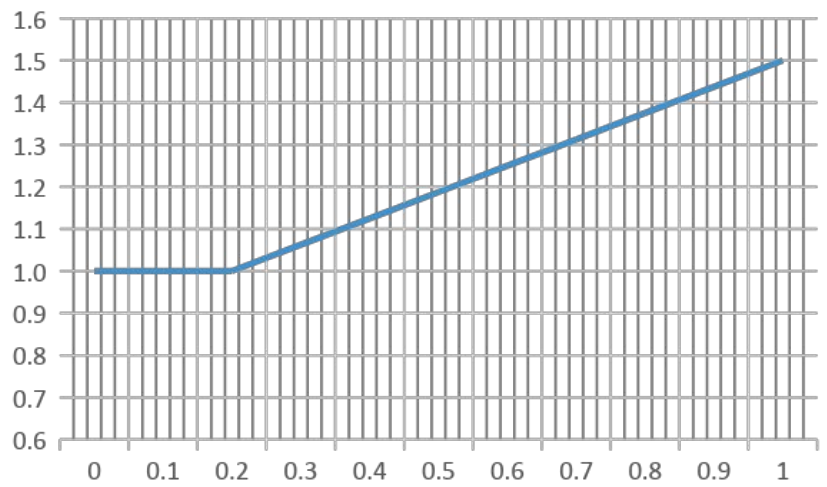
индикаторы приема <b>25</b>	Процент заявлений на поступление от выпускников других ВУЗов	очная	min - 25%	10
	Процент принятых на платное обучение	очная	min - 10%	10
	% приема на КЦП отчетного года	все формы	min - 80%	5
показатели технологии <b>20</b>	Наличие ПОА (доля от лицензированных НПС)	-	min - 0%	2
	Отраслевые показатели по УГСН/НПС	привед.	...	18
показатели выпуска <b>25</b>	Среднее соотношение дохода выпускников и МРОТ (прожит. min)	очная	min - 1	20
	% сохранности контингента	очная	min - 30%	5
показатели развития <b>30</b>	Публикации по базе WOS и Scopus (на 100 НПС)	-	min - 5	8
	Доходы от НИОКР (на 1 НПС), тыс. руб.	-	min - 100	8
	Доля иностранцев в контингенте	привед.	min - 1%	7
	Доходы организации на 1 студента, тыс. руб.	привед.	min - 25	7

В среднесрочной перспективе будет добавлен показатель процента принятых, имеющих стаж работы не менее определенного числа лет



$$\text{Оценка заявки} = \text{Сумма баллов по показателям} \times \text{Повышающий коэффициент (КИ)}$$

Повышающий коэффициент (КИ)



Доля инвалидов в контингенте обучающихся по УГСН (НПС)



Обеспечивает преимущества ВУзам, специализирующимся на обучении инвалидов



Создает стимулы для работы ВУЗов с инвалидами по отдельным УГСН (НПС)



$$\text{ОЦЕНКА} = \text{ОЦЕНКА(фил)} \times (1 - G) + \text{ОЦЕНКА(гол)} \times G$$

- G = 0,5 - для конкурса на 2021 год
- G = 0,35 - для конкурса на 2022 год
- G = 0,2 - для конкурса на 2023 год и последующие годы



Позволяет учесть передачу филиалам технологий и ресурсов головной организации

Публикации по базе WOS и Scopus (на 100 НПР)	Доходы от НИОКР (кроме бюджетных, на 1 НПР), тыс. руб.
Доходы от НИОКР (на 1 НПР), тыс. руб.	Доходы организации на 1 НПР, тыс. руб.
Доходы организации на 1 студента, тыс. руб.	Соотношение слушателей ДПО к контингенту студентов
Соотношение контингента магистратуры и бакалавриата, специалитета	Отраслевые показатели, характеризующие кадровый состав



▶ Заявка существующей ОО по новой НПС/УГСН – исходя из ~~средней оценки по ОО~~

принцип оценки по существующей репутации

Применение правила наследования по репутации дает некорректные оценки (из-за различий в средних показателях по УГСН)

▶ Заявка новой ОО – как минимальное значение из:

- средней оценки по региону
- средней оценки по федеральному округу
- средней оценки по РФ

принцип нейтрального отношения к новым игрокам

Указанные правила применяются к каждой составляющей интегрального показателя (обеспечивает постепенное замещение «средних оценок» фактическими данными)





Для расчета ограничений на размер заявки  
(прирост к предыдущему конкурсу)

Расчетный размер группы устанавливается по группам УГСН на основе предложений ЦО

25 чел

- по умолчанию (бак., спец.)

15 чел

- по умолчанию (магистратура)

1 чел

- УГСН 52.00.00-55.00.00

Для ограничений на минимальный  
размер КЦП по УГСН (НПС) для ВУЗа

Указывается ВУЗом в составе заявки

Снижает до минимума риски несоответствия объема КЦП потребностям ВУЗа

		заявка	min	расчет	КЦП
прогноз ВУЗа по платному набору: >40 чел.	ВУЗ 1	200	10	25	25
прогноз ВУЗа по платному набору: 1-2 чел.	ВУЗ 2	25	23	15	0



Ограничения на максимальный прирост заявки

Ограничения на максимальный объем КЦП для федерального и регионального этапов

Расчет показателей с высокой волатильностью за 3 отчетных года

Трудоустройство выпускников в разрезе регионов (для расчета общих объемов КЦП)

Процент трудоустройства выпускников, средний доход выпускников (для оценки заявок)

Количество публикаций, доходы от НИР, доходы на одного студента

Ограничение верхней границы нормирования для показателей оценки (сглаживание)

Ограничения минимальных и максимальных значений в формуле общего объема КЦП

Специальный расчет общих объемов КЦП по УГСН с нерепрезентативными данными трудоустройства выпускников

Распределение пропорционально численности занятых (выпускников) с учетом доли ФБ в обучении

Исключение из расчета процента трудоустройства данных с малым числом наблюдений

Переходный период для внедрения новой модели распределения



Установление ограничений на минимальный балл ЕГЭ,  
минимальную интегральную оценку с 2022 года

Плавное внедрение нового механизма  
распределения

распределение пропорционально  
итогам конкурсного распределения  
базового периода (2018-2020 гг.)

2021

2022

2023

2024

85%

60%

30%

0%

Общий объем КЦП

2021

2022

2023

2024

15%

40%

70%

100%

распределение по новому  
механизму конкурсного отбора

Позволяет перейти от существующего распределения  
к новой модели без резких «скачков» КЦП

Завершение «переходного периода»  
в 2024 году



**СПАСИБО ЗА ВНИМАНИЕ!**