

Казахский университет Международных отношений и Мировых языков им.
Абылай хана

«Психологические основы экскурсионной деятельности»



Выполнили:
Студентки 3 курса
Сайдуллаева Назгум
Омарова Ару
Болатова Жулдыз
Проверила: Тусупбекова
Г.М.



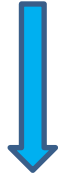
- **Психическое состояние** - это определенный уровень психической деятельности, который проявляется в активности личности.
- Основой для появления различных психических состояний являются конкретные условия, в которых находятся экскурсовод и экскурсанты: обстановка жизни и труда; микроклимат в коллективе; состояние здоровья (физиологический фактор); атмосферные процессы (погода, давление и др.).



Различают несколько видов психического состояния личности



общее психическое состояние, которое служит основой восприятия



эмоциональное состояние (настроение)



интеллектуальное и творческое состояние



волевое состояние (готовность к действиям).

Какой ты сегодня?



1



2



3



4

Методистам и экскурсоводам в ходе подготовки и проведения экскурсии необходимо учитывать такие черты ее участников,

- ✓ как способность,
 - ✓ характер,
 - ✓ темперамент,
 - ✓ а также природные качества - память, наблюдательность, воображение и сообразительность.
-
- ✓ При проведении экскурсии экскурсовод ориентируется на конкретную группу исходя из того, что уровень активности (повышенной или пониженной) зависит от психического состояния каждого из экскурсантов.





Экскурсия как процесс познания.

Смысл познания состоит в том, что в его процессе усваивается определенная истина. Познание - процесс отражения и воспроизведения действительности в мышлении. В то же время это взаимодействие субъекта (экскурсанта) и объекта (памятника), в ходе которого субъект получает знания. Процесс познания на экскурсии происходит по схеме: наглядность - восприятие (ощущение, представление) - формирование понятий на основе получения экскурсантами представлений.

Процесс познания начинается с возникновения контакта органов чувств человека с объектом. Восприятие наблюдаемых объектов происходит на основе зрительных и слуховых ощущений. С их помощью формируются представления. Процесс познания продолжается в абстрактном мышлении экскурсантов.

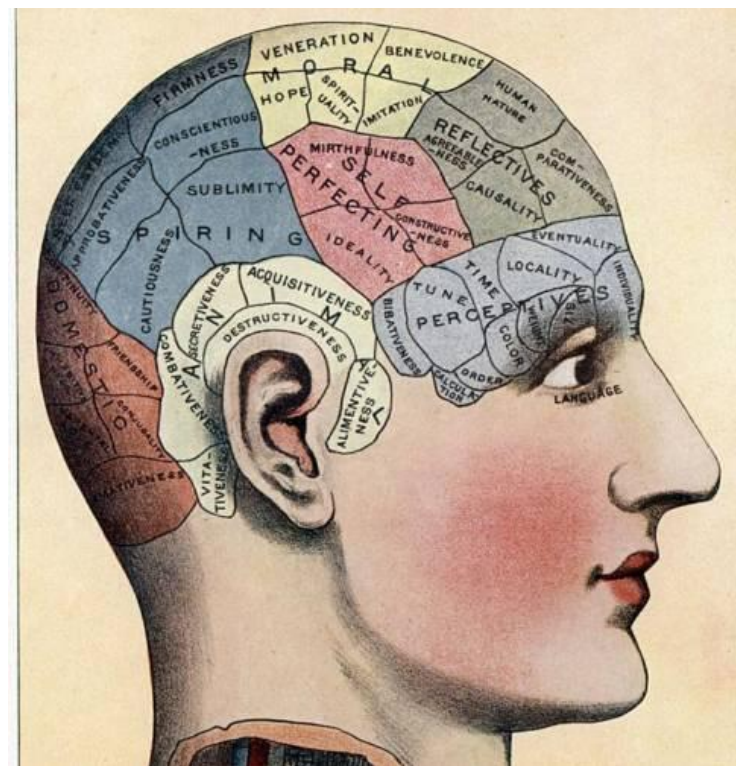
Экскурсия как процесс познания состоит из двух частей:

Чувственно
о познания
(ощущение,
восприятие,
представлен
ие

Логическое
познание



Ощущение - представляет собой чувственный образ, психический процесс отражения человеческим мозгом отдельных свойств предметов и явлений. Ощущения позволяют человеку отображать в своем сознании такие свойства и качества предметов и явлений, как их размеры, форму, звук, температуру, запах, скорость, твердость, тяжесть и др. Ощущение служит источником для таких чувственных образов, как восприятие и представление.



Восприятие представляет собой результат воздействия на органы чувств объекта. Оно более сложно, чем ощущение, и построено на нескольких ощущениях. Каждое из них отражает отдельное свойство предмета, явления, события. **Совокупность ощущений** представляет собой то, что называется восприятием.

Восприятие в экскурсии - результат воздействия объекта и устной информации на органы чувств экскурсанта. Восприятия подразделяются на зрительные, слуховые, осязательные, вкусовые и обонятельные. Основы восприятия каждого вида - соответствующий вид ощущений (зрительный, слуховой, осязательный). Наиболее развитыми в познании человека окружающей действительности являются зрительные восприятия.



Для экскурсий являются обязательными сосредоточенность внимания и единство переживания, способствующие углубленному восприятию разбираемого материала. Одной из задач экскурсовода является дать экскурсантам установку на восприятие объектов, наблюдение определенных деталей и особенностей памятников. Установки могут быть направлены на запоминание событий, фактов, приводимых в рассказе экскурсовода. Не менее важны установки, стимулирующие мышление экскурсантов.





Наблюдая экскурсионные объекты, экскурсанты различают не только отдельные внешние стороны, но и такие его свойства, как размер, цвет, форму, место расположения, сочетание с другими объектами, сходство с ними, отличие от них и т. п. Опираясь на пояснения экскурсовода, на основе методики показа они воспринимают сумму этих сторон и свойств, - отраженных в их сознании. Это позволяет правильно воспринять объект в целом.



При подготовке и проведении экскурсии необходимо иметь в виду: прошлый опыт человека; активный характер восприятия, зависящий от психических особенностей экскурсанта, его настроение; избирательность восприятия (выделение объекта из числа других, а также выделение в объекте нужных деталей); осмысленность восприятия; зависимость восприятия от жизненного опыта экскурсанта, его знаний практических навыков; предметность и целостность восприятия; структурность (отражение в восприятии различных деталей и свойств объекта).



Разношу хорошее настроение! inn®



Внимание на экскурсии - это сосредоточенность мыслей, зрения и слуха человека на каком-либо объекте. Успех экскурсии зависит от таких свойств внимания, как активность, направленность, широта, интенсивность, устойчивость.

Большое значение вниманию придавал К. Д. Ушинский. Он называл внимание единственной дверью, через которую впечатления внешнего мира приходят в душу человека. Но для того, чтобы внимание человека было направлено на определенные объекты, необходимо его организовать и управлять им.



Различают три вида внимания:

Непроизвольн
ое

ПОСЛЕПРОИЗВОЛЬ
НОЕ

Произвольн

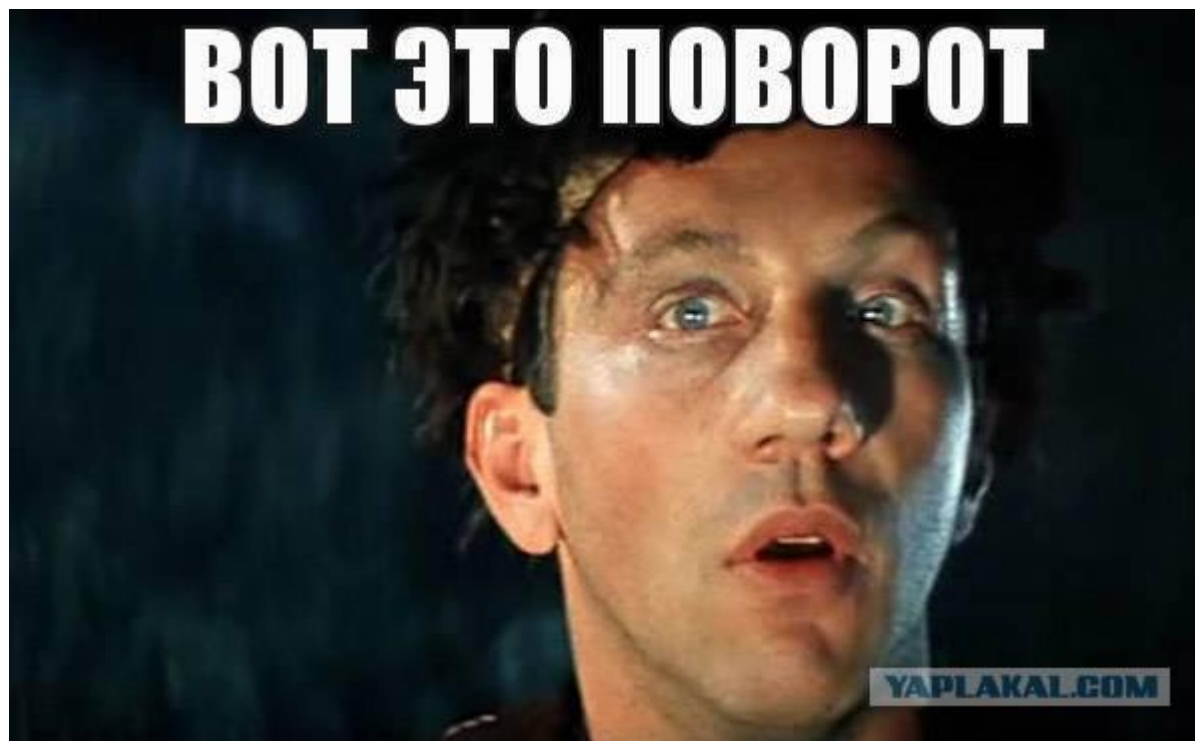


**Произвольное (сознательное,
преднамеренное)**

внимание характеризуется активностью, оно требует волевых усилий человека, направляется и удерживается с помощью задачи быть внимательным. В экскурсии этот вид внимания активизируется правильно построенным рассказом и выбором объектов. Произвольное внимание предполагает заинтересованность экскурсантов. Поэтому важно в самом начале экскурсии вызвать интерес к предмету показа и рассказа.



Непроизвольное (непреднамеренное) внимание характеризуется пассивностью, объект при этом заранее не подбирается и осматривается без какой-либо цели. Это не требует волевых усилий. Такой вид внимания не показателен для экскурсии.



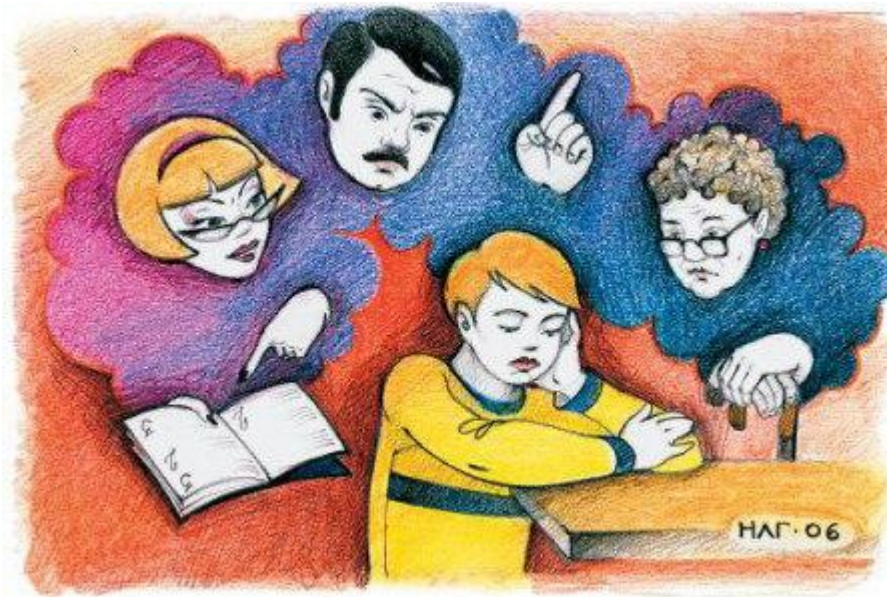
Послепроизвольное внимание характерно тем, что увлекает, захватывает и не требует от человека волевых усилий. На основе возникшего интереса к объектам показа и рассказа развивается активная мыслительная деятельность экскурсантов.





Не менее важно в экскурсии иметь в виду пределы объема внимания. "Объем внимания - количество объектов, которое может быть воспринято и запечатлено человеком в относительно короткий срок времени"¹.

Существует еще одна особенность сознания - **переключение внимания** - способность переносить его с одного наблюдаемого объекта на другой. На экскурсии - это перемещение внимания экскурсантов с показа на рассказ, смена видов деятельности (например, наблюдения и изучения объектов).



Психология требует учитывать возрастные особенности экскурсантов. Наиболее низкий уровень внимания наблюдается в возрасте от 18 до 21 года, средний - 22-25 лет, в группе, где экскурсантам 26 лет и выше, уровень внимания возрастает.

Внимание экскурсантов связано также с отношением экскурсовода к группе, к каждому экскурсанту, с его умением удерживать в поле своего внимания тему и предмет изложения материала, его композицию, соблюдать логику изложения, учитывать реакцию экскурсантов. Экскурсовод должен разбираться в таких психологических состояниях личности, как активность, бодрость, работоспособность, удовлетворенность, усталость, подавленность и др. Не менее важно иметь представление о типах темперамента (сангвиник, флегматик, холерик, меланхолик). Все вышеперечисленное дает возможность экскурсоводу правильнее строить работу с экскурсантами.



**Список
литературы:**

[1.http://tourlib.net/books_tourism/voskresensky14.htm](http://tourlib.net/books_tourism/voskresensky14.htm)

2.

<http://tourfaq.net/travel-business/glavnye-faktory-vliyayushhie-na-razvitiya-turizma/>

**Спасибо за
внимание!**