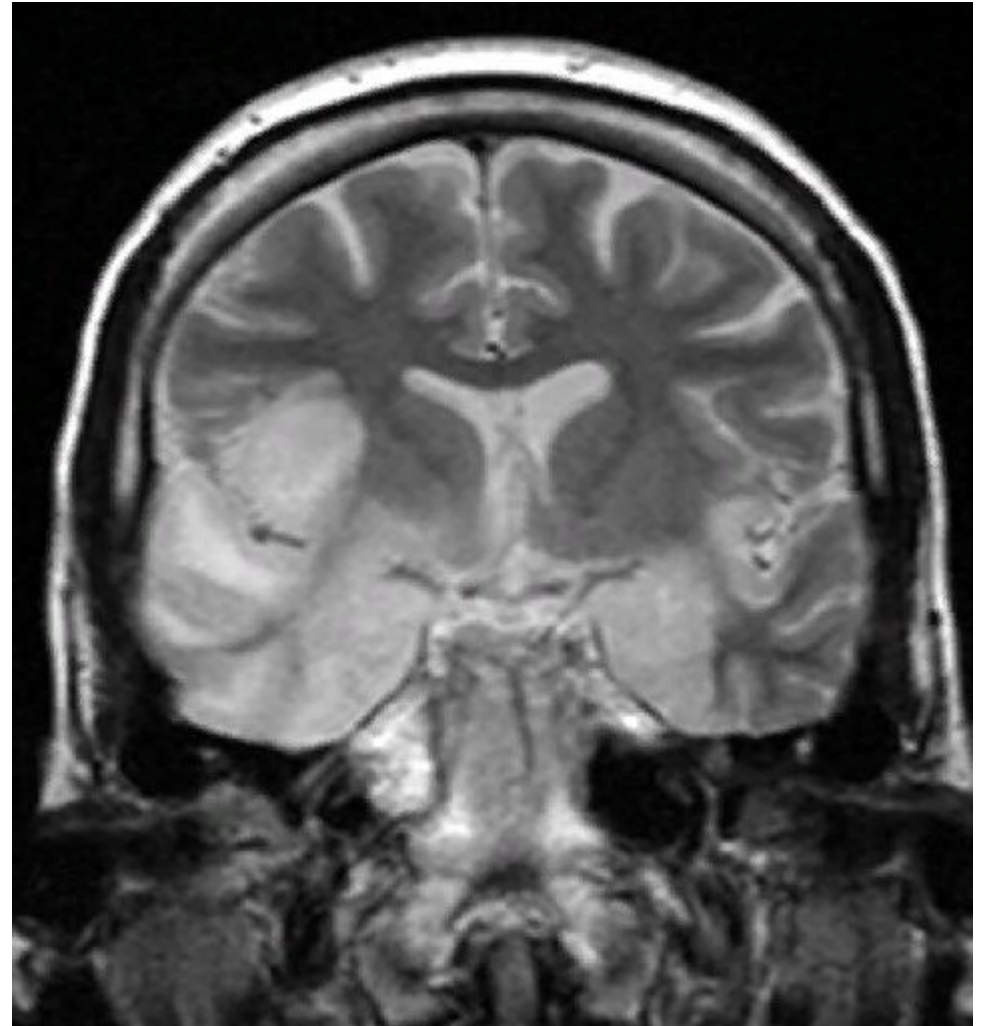


ЭНЦЕФАЛИТНАЯ ИНФЕКЦИЯ

Чем опасна инфекция?

- 1) Вызывает воспаление головного мозга, гибель нервных клеток.
- 2) Наиболее рациональным принципом классификации инфекционных заболеваний является классификация по их причинам.
- 3) Одним из самых распространенных видов является **КЛЕЩЕВОЙ** энцефалит.



История.

- Клещевой энцефалит описан Александром Гавриловичем Пановым в 1935 году на Дальнем Востоке. В 1937 году выделен вирус клещевого энцефалита Львом Александровичем Зильбером. В 1937—1941 годах идентифицировано двадцать девять штаммов возбудителя энцефалита и доказана роль иксодовых клещей, как переносчиков инфекции.



Клиническая картина

- Инкубационный период длится 7—21 дней. Для клинической картины клещевого энцефалита европейского подтипа характерна бифазная лихорадка. Первая фаза длится 2—4 дня. Этот этап сопровождается неспецифической симптоматикой, включая [лихорадку](#), недомогание, [дистрофию](#), боли в мышцах, головную боль, тошноту и/или рвоту. Затем наступает восьмидневная [ремиссия](#), после которой у 20—30 % больных следует вторая фаза, сопровождающаяся поражением центральной нервной системы, включая менингит (лихорадка, сильная головная боль, ригидность мышц шеи) и/или энцефалит (различные нарушения сознания, расстройства чувствительности, моторные нарушения вплоть до паралича)
- Для дальневосточного подтипа клещевого энцефалита характерно более бурное течение с более высокой летальностью. Заболевание начинается с резкого повышения температуры тела до 38—39 °С, начинаются сильные [головные боли](#), нарушения [сна](#), [тошнота](#). Через 3—5 дней развивается поражение [нервной системы](#).

Если все же укусили

Надо как можно скорее убрать клеща. Раньше считалось: чтобы передать заразу, паразиту нужно как следует присосаться. Но оказалось, он начинает выделять вирусы сразу же. Однако самая «ударная» доза приходится на 30 - 60-ю минуту после присасывания. В это время слюна у клеща максимально заразна.



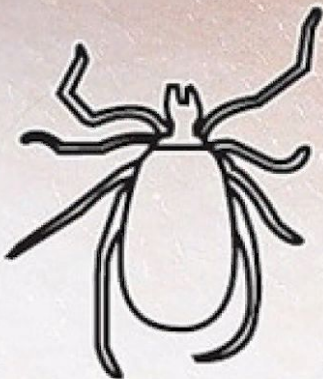
Личинка
0,5 мм

ЧЕМ УБИРАТЬ. Пинцетом (подойдут щипчики для бровей). Или пальцами, желательно обернутыми чистой марлей или хотя бы продезинфицированными спиртосодержащим средством. Некоторые виртуозы умеют вытаскивать клеща ниткой, накидывая на раздувшегося «петлю».

КАК ДЕЙСТВОВАТЬ.

Если уже хорошо впился, капните на него растительного масла, вазелина, чего-нибудь обволакивающего и перекрывающего доступ воздуха (можно даже прозрачного лака для ногтей). Захватите клеща как можно ближе к головке. Вынимайте перпендикулярно поверхности кожи и осторожно прокручивая клеща по оси. Проверьте, не осталась ли головка - ее тоже надо обязательно вынуть. Затем тщательно вымойте руки, ранку обработайте йодом.

Взрослая особь:
мужская 2,5 - 3 мм
женская 3,5 - 4,5 мм

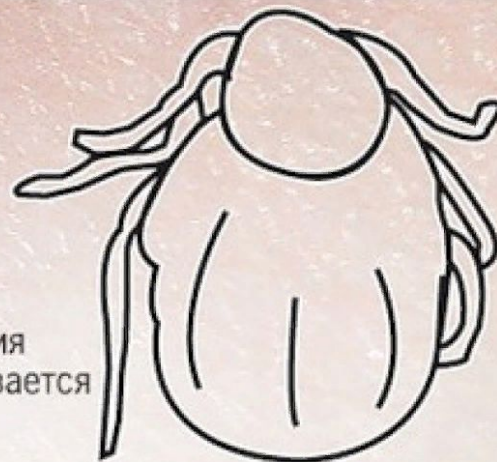


После кровососания клещ раздувается до 10 мм

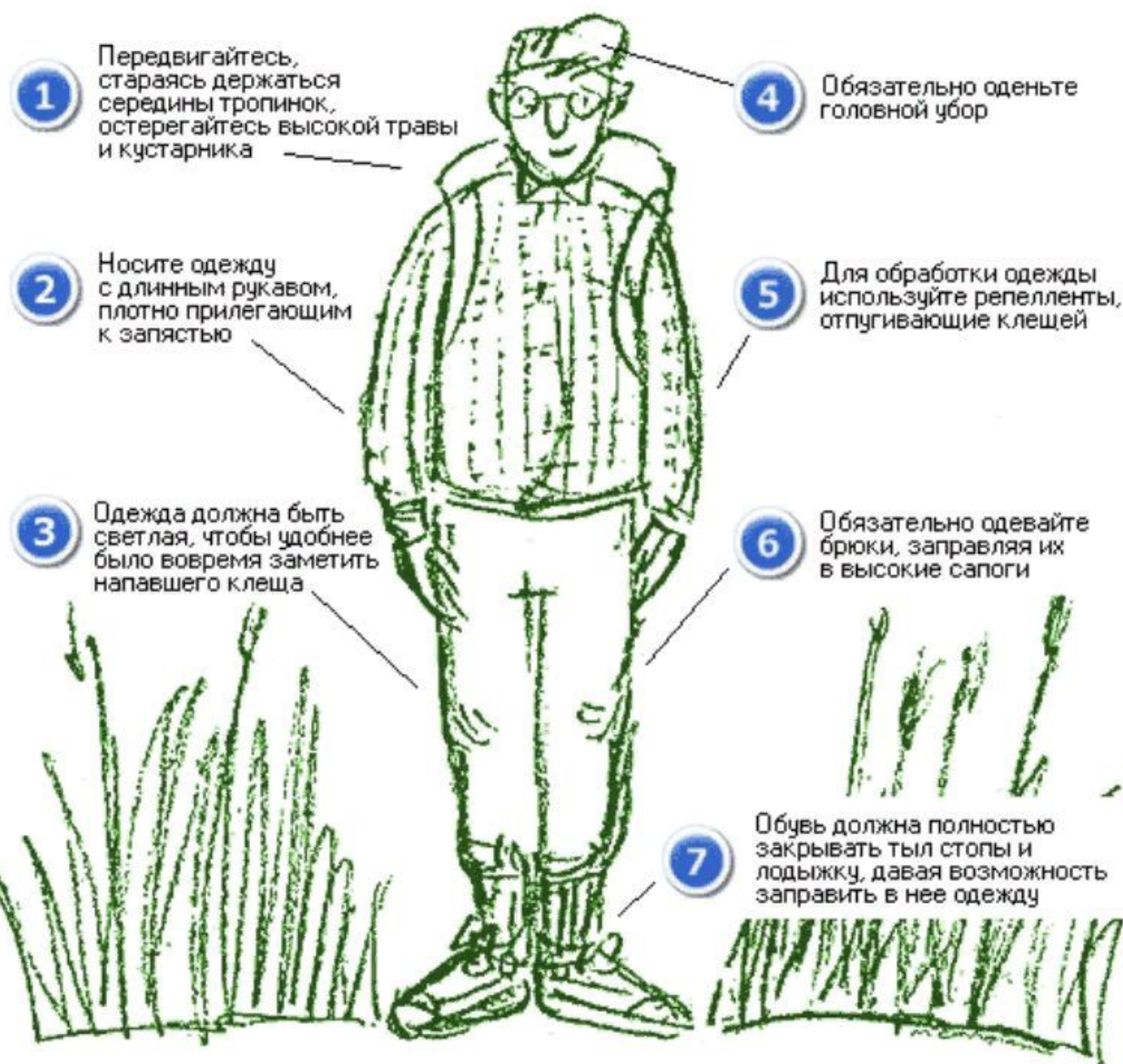


ЧТО ДЕЛАТЬ С ПАРАЗИТОМ.

Если вы точно не сможете проверить клеща на зараженность, то сожгите его или залейте кипятком. Но лучше все же выяснить, заразен или нет. Для этого его надо - не важно, целиком или без головки, - поместить в чистый пузырек, пластиковую бутылку из-под воды вместе с влажной салфеткой или намоченной ваткой. И отвезти его в течение двух суток в специализированный центр.



Защити себя при походе в лес







ВОСТОК
МЕДИА