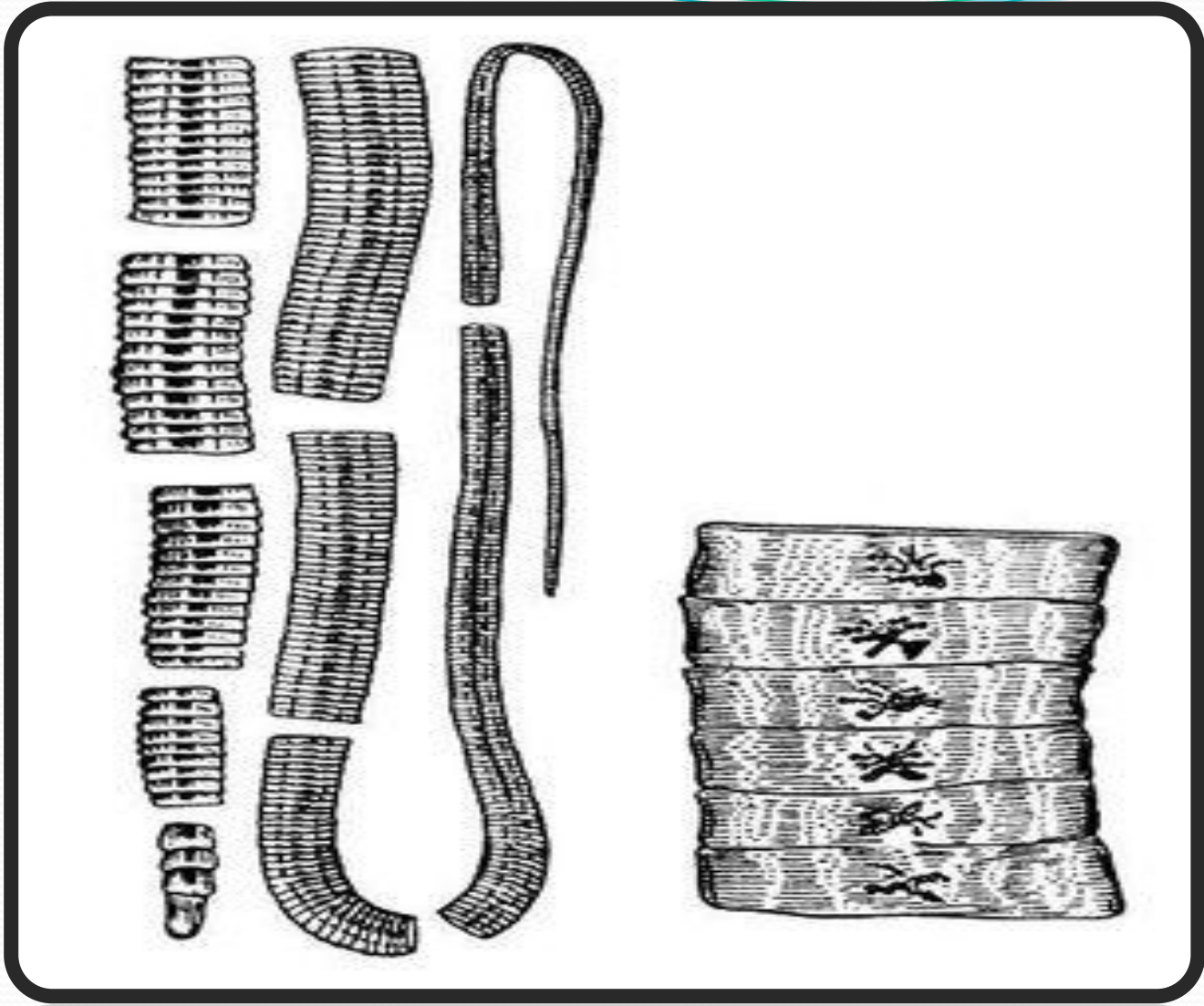


# Лентец широкий (*Diphyllobotrium latum*)

Подготовила  
Студентка 1 курса МПФ№7  
Кулиева Лейла

- Широкий лентец — один из наиболее крупных паразитов человека, достигающий в среднем 10 метров.
- Длинное тело червя состоит из 3—4 тысяч члеников. Срок жизни лентецов может быть очень значительным — 20 и более лет. Обычно в кишечнике человека обитает одна или в крайнем случае несколько особей. Взрослый лентец может жить также у многих хищных млекопитающих, особенно у собак, лисиц, песцов, волков и кошек.





- Рачками питаются рыбы типа щуки, судака, налима, лососевых. В желудке второго промежуточного хозяина рачки перевариваются, а финны проникают в мышцы и превращаются в белых плотных червеобразных личинок длиной 6 мм. Личинки имеют на переднем конце по две присасывательные щели. Если зараженная рыба будет съедена другой рыбой, личинки сохранят свою жизнеспособность и продолжат развиваться. В органах крупной хищной рыбы, проглотившей зараженную рыбешку, проходит завершающая стадия развития личинки лентеца. С этого момента личинка становится опасной для человека. При недостаточной тепловой обработке рыбы или употреблении в пищу мороженой строганины, малосолевой икры может произойти заражение этим видом гельминтозов.



- Окончательным хозяином лентеца широкого является человек. В кишечнике зрелые личинки присасываются к стенкам и превращаются в половозрелые особи. У зараженного человека часто возникают токсические проявления, возникает анемия из-за недостатка витамина В<sub>12</sub>, участвующего в кроветворении. Скопление десятков паразитов может вызвать кишечную непроходимость, которую нередко приходится ликвидировать оперативным путем.

# Жизненный цикл

- Схема жизненного цикла широкого лентеца-возбудителя дифиллоботриоза:
- 1 - гельминт, паразитирующий в тонкой кишке окончательных хозяев (человека, кошки, собаки);
- 2 - яйцо широкого лентеца, выделенное окончательным хозяином в окружающую среду (в пресноводный водоем);
- 3 - личинка, сформировавшаяся из яйца в воде (корацидий);
- 4 - промежуточный хозяин рачок (циклоп), заглатывающий личинку, которая в полости его тела превращается в процеркоид;
- 5 - процеркоид;
- 6 дополнительный хозяин - рыба, проглотившая рачка, в организме которой происходит дальнейшее развитие личинки и превращение ее в плероцеркоид;
- 7 - плероцеркоид;



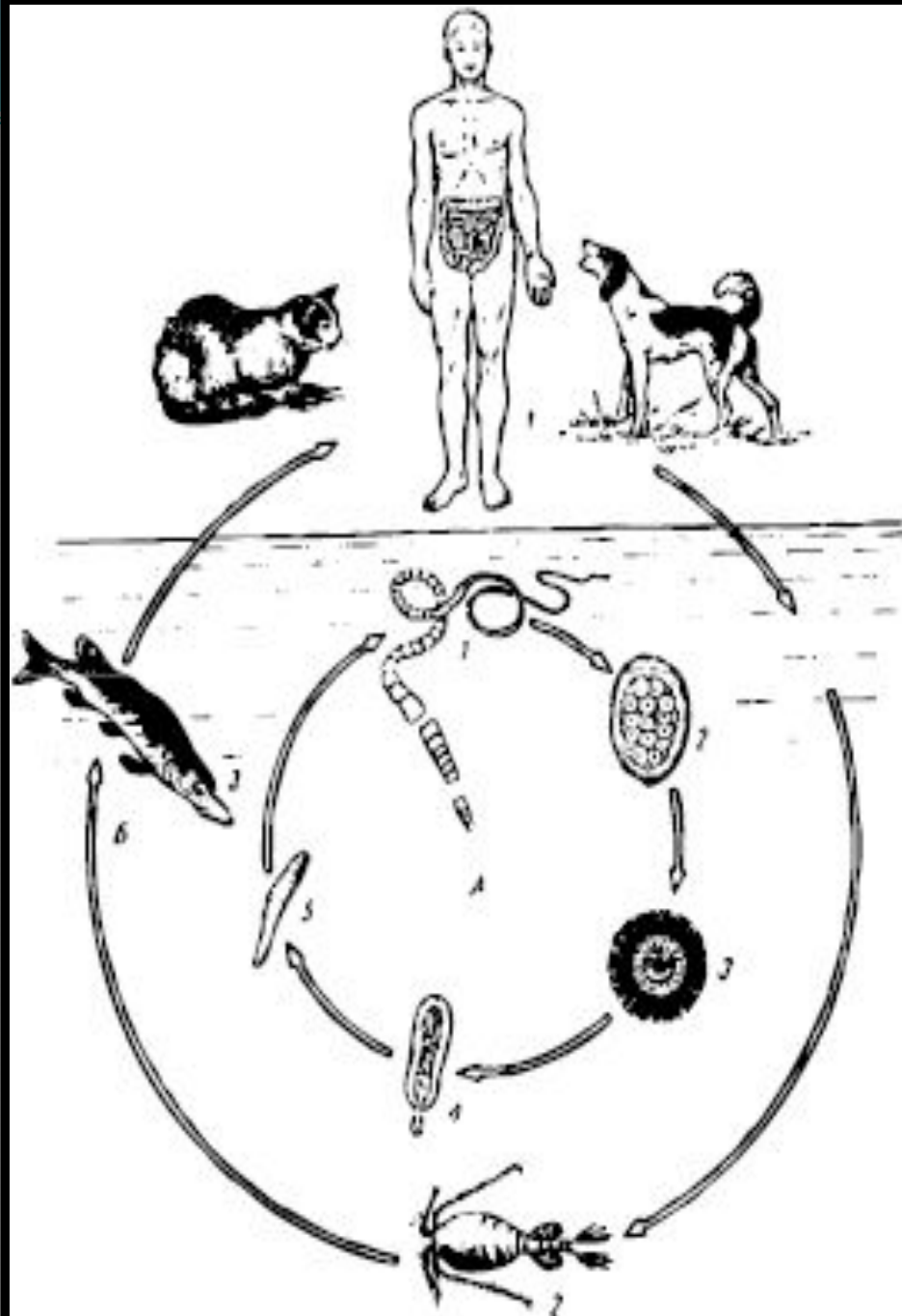


Схема жизненного цикла лентеца широкого (А)  
и путей передачи дифиллоботриоза (Б)

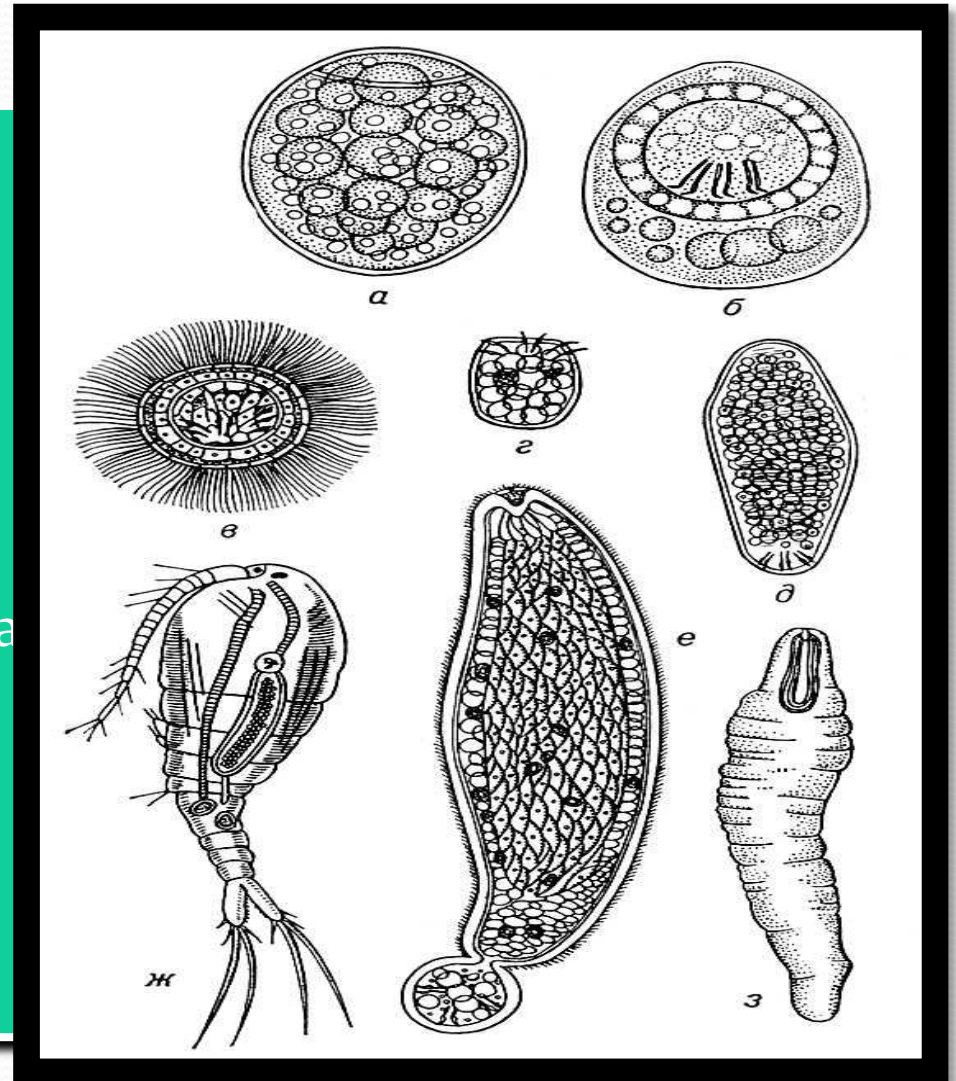
А: 1- взрослый паразит; 2- яйцо;  
3- карацидий; 4- процеркоид;  
5- плероцеркоид.

Б: 1- окончательные хозяева;  
2- промежуточный хозяин;  
3- дополнительный хозяин;  
(фактор передачи)  
(по Е.С. Лейкиной, 1967).

# Стадия развития лентеца

## широкого:

- а — яйцо;
- б — яйцо с развившимся корацидием;
- в — свободноплавающий корацидий;
- г, д, е — последовательное развитие онкосферы в процеркоид (в полости тела циклопа);
- ж — циклоп с процеркоидом;
- з — плероцеркоид из мышц рыбы.



# Диагностика

- **Исследование фекалий экспресс-диагностическим методом (ПЦР):** Является значительно более достоверной и точной по сравнению с привычной микроскопией, однако, и рутинный анализ кала на яйцеглист входит в список услуг, предоставляемый лабораторией.
- Лабораторная диагностика основана на прямом обнаружении в фекалиях члеников или яиц широкого лентеца или ДНК паразита.
- **Исследование фекалий методом толстого мазка по Като и Миура:** Толстый мазок представляет собой тонкий слой фекалий на предметном стекле под гигроскопическим целлофаном, пропитанным смесью глицерина и фенола.
- **Исследование фекалий методом седиментации:** Основаны на принципе осаждения взвешенных в жидкости яиц гельминтов, промывки осадка и исследования его. Эти методы применяются в основном для диагностики тех гельминтозов, возбудители которых выделяют яйца с высоким удельным весом (фасциолез, дикроцелиоз, парамфистоматоз, описторхоз и др.). Методики осаждения менее эффективны и более трудоемки, чем флотации. Это связано со сложностью отыскания яиц гельминтов в осадке взвеси.

## ● Клиническая картина (Симптомы)

- Инвазия широким лентецом часто протекает бессимптомно. В некоторых случаях развиваются слабость, головные боли, головокружения, снижение работоспособности, признаки поражения желудочно-кишечного тракта: тошнота, иногда рвота, разнообразные боли по всему животу или в эпигастрии вне связи с приемом пищи и актом дефекации, урчание в животе, метеоризм, расстройства стула – запоры или поносы, а чаще чередование их.
- Описаны случаи динамической или обтурационной непроходимости кишечника, обусловленной паразитированием большого числа лентецов. У 2–3 % инвазированных *D. latum* развивается В<sub>12</sub> –дефицитная анемия.

